



Program hospodárskeho a sociálneho rozvoja



Mestská časť Bratislava - Petržalka



Identifikácia projektu

Názov projektu: Program hospodárskeho a sociálneho rozvoja
mestskej časti Bratislava - Petržalka

Zadávatel': Mestská časť Bratislava - Petržalka

IČO: 00 60 32 01

Zástupca zadávateľa: doc. RNDr. Milan Ftáčnik, CSc.

Zhotoviteľ: Eurofinance Group s.r.o.

IČO: 35 88 20 42

Zástupca zhotoviteľa: Alena Václavová

Spôsob zadania: verejná súťaž

Termín spracovania: september 2007 – február 2008



1. ÚVOD

Program hospodárskeho a sociálneho rozvoja je základným programovým dokumentom podpory regionálneho rozvoja na lokálnej úrovni. Nadväzuje na príslušné strategické dokumenty a programové dokumenty podpory regionálneho rozvoja na národnej a regionálnej úrovni. Na národnej úrovni ide o Národný strategický referenčný rámec a na regionálnej úrovni o Program hospodárskeho a sociálneho rozvoja Bratislavského samosprávneho kraja. Jeho vypracovaním si mestská časť Bratislava – Petržalka plní jeden zo základných princípov regionálnej politiky, a to princíp programovania. Program hospodárskeho a sociálneho rozvoja by mal byť akýmsi nástrojom manažmentu. Dlhodobý rozvoj je založený predovšetkým na určení strategického cieľa, vychádzajúc z čiastkových cieľov.

Tento dokument obsahuje analýzu hospodárskeho a sociálneho rozvoja, určuje hlavné smery rozvoja, formuje pomocou čiastkových cieľov strategické ciele. Stratégia je v súlade so strategickými dokumentmi SR a EÚ. Rešpektuje zákon č. 503/2001 Z.z. o podpore regionálneho rozvoja. Mestská časť ako právnická osoba má ako žiadateľ na účely čerpania prostriedkov z fondov Európskej únie postavenie obce, preto je vypracovaná v zmysle Metodického príručky pre vypracovanie Programu hospodárskeho a sociálneho rozvoja obce.

Proces tvorby Programu hospodárskeho a sociálneho rozvoja pozostával z viacerých stretnutí so zástupcami mestskej časti Bratislava - Petržalka za účelom získania čo najväčšieho množstva informácií o každej z analyzovaných oblastí a zadefinovania cieľov. Ciele by mali byť zadefinované širšou verejnosťou, mimovládnyimi organizáciami a kompetentnými osobami v rámci mestského zastupiteľstva. Zisťovanie podnetov a potrieb sa uskutočnilo formou dotazníkov uverejnených na webovej stránke mestskej časti a v miestnych novinách. V rámci stretnutí bol vypracovaný súpis strategických zámerov. Každý zo zámerov bude potrebné rozpracovať do detailov vzhľadom na financovanie a konkrétny manažment v čase, ktorý bude aktuálny pre daný projekt.

Program hospodárskeho a sociálneho rozvoja je otvoreným dokumentom, ktorý sa bude aktualizovať podľa potrieb v závislosti od nových zámerov.

Dokument vypracovala firma Eurofinance Group, s.r.o. v spolupráci s mestskou časťou Bratislava – Petržalka.



2. EKONOMICKÉ A SOCIÁLNE VÝCHODISKÁ

2.1 Socio - ekonomická analýza

Socio – ekonomická analýza je zameraná na zmapovanie základných súvislostí, identifikáciu hlavných disparít a rastového potenciálu v oblasti ekonomického rozvoja, ľudských zdrojov, infraštruktúry, vzdelávania a životného prostredia.

Obsahuje predovšetkým:

- rozvojový potenciál a ľudské zdroje
- ekonomiku
- občiansku vybavenosť
- vzdelávanie, šport, kultúru
- životné prostredie

2.1.1 Rozvojový potenciál a ľudské zdroje

2.1.1.1 Poloha, polohový potenciál, prírodné danosti

Mestská časť Bratislava – Petržalka je súčasťou hlavného mesta Bratislavy. Petržalka je rozdelená na viacero miestnych častí: Dvory, Lúky, Háje, Ovsíšte, Janíkov dvor, Kopčany, Zrkadlový háj, Starý háj, Kapitulský dvor. Z hľadiska regionálnej samosprávy patrí do Bratislavského samosprávneho kraja. Poloha regiónu predstavuje významný rozvojový potenciál. Bratislava má postavenie administratívneho, hospodárskeho, vzdelávacieho, kultúrneho a spoločenského centra celoštátneho významu. Petržalka sa podľa záznamov katastrálneho úradu rozprestiera na území o veľkosti 28,68 km², predstavuje 7,8 %-ný podiel na území Bratislavy a okolia. Poloha je 48°08' s.š. a 17°07' v.d. Hlavným vodným tokom, ktorý preteká okrajom Petržalky je Dunaj. S ľavým brehom Dunaja ju spája 5 mostov : Starý most, Prístavný most, Most Lafranconi, Most Apollo a Nový most. Na území sa nachádzajú jazerá Veľký a Malý Draždiak. Veľký Draždiak je prírodné kúpalisko situované medzi Chorvátskym ramenom a nemocnicou sv. Cyrila a Metoda na Antolskej ulici. Petržalka napriek svojmu charakteru výstavby má dostatok zelene. Nachádza sa tu najstarší verejný park v strednej Európe – Sad Janka Kráľa a rozsiahle plochy lužných lesov. Podnebie patrí medzi najteplejšie a najsuchšie časti Slovenska. Zrážky sa tu pohybujú od 500 do 600 mm ročne. Búrky sa vyskytujú najmä v letných mesiacoch. Priemerná teplota je cca 10°C. V lete v priemere 20 – 26



°C. Podnebie je teda mierne, kontinentálne. V najchladnejšom mesiaci roka sa priemerná teplota pohybuje od - 0,5° do - 4°C. Vysk ytujú sa tu veľké výkyvy teplôt medzi jednotlivými rokmi aj ročnými obdobiami.

Tab.č.1: Štruktúra katastrálneho územia mestskej časti Bratislava – Petržalka

Typ územia	Výmera v km2
Orná pôda	5,258695
Vinice	0,000566
Záhrady	0,231548
Ovocné sady	0,327664
Trvalé trávne porasty	0,271492
Lesné pozemky	2,772101
Vodné plochy	2,072138
Zastavané plochy a nádvoría	7,685368
Ostatné plochy	10,060532
Spolu	28,680104

Zdroj: Geodetický a kartografický ústav Bratislave

2.1.1.2 Ľudské zdroje

Petržalka je z pohľadu mesta najhustejšie obývanou oblasťou. V období rokov 2000 – 2004 bol zaznamenaný úbytok obyvateľstva. K 31.12.2006 mala 114 153 obyvateľov, z toho 59 609 (52,2 %) žien. Na celkovom úhrne obyvateľstva Bratislavy sa podieľala 26,8 percentami.

V roku 2006 sa narodilo 1039 živonarodených detí, čím sa Petržalka zaradila na prvé miesto v rebríčku s najväčším prírastkom spomedzi mestských častí. Z toho 50,6% sa narodilo chlapcov a 49,4 % dievčat. Z celkového počtu živonarodených sa 33,88 % narodilo mimo manželstva. Počet zomretých za rok 2006 predstavoval 685 osôb, z toho 2 deti zomreli do 1 roka. Prirodzený prírastok teda za rok 2006 predstavuje 354 osôb. Do mestskej časti sa počas roka prisťahovalo 2043 obyvateľov a odsťahovalo 3 106 obyvateľov. Migračný úbytok predstavuje teda 1063 osôb, čo je najvyšší úbytok spomedzi všetkých mestských častí. Na základe prirodzeného a migračného prírastku, resp. úbytku sa znížil počet obyvateľov Petržalky za rok 2006 o 709 obyvateľov. V prirodzenom prírastku sa už dlhodobjšie prejavujú tendencie v podobe znižovania pôrodnosti. Populačný trend sa prejavuje zmenou reprodukčného procesu. Sobáše sú odkladané do vyššieho veku a čoraz viac detí sa rodí mimo manželstva. Starnutie populácie sa stáva nielen problémom v rámci Slovenska ale aj vyspelých krajín Európy. Proces starnutia bude vyvolávať potrebu posilnenia zložiek zdravotníctva a tiež sociálnych služieb.



Vývoj obyvateľstva je závislý aj od predpokladaného územného riešenia a od navrhovaných a schválených smerov rozvoja, prípadne investičných zámerov na území. Prognózy predpokladajú podstatne vyššiu migráciu z dôvodu značného odchodu produktívneho obyvateľstva do dôchodku. Preto bude potrebné vytvoriť podmienky pre prisťahovaných z migrácie. Prognóza prírastku obyvateľstva hovorí, že mestská časť Petržalka bude mať do roku 2030 približne 139 550 obyvateľov.

Tab.č.2 Vývoj vybraných demografických ukazovateľov

Ukazovateľ	2001	2006
Počet obyvateľov k 31.12.	116 951	114 153
z toho: ženy	60 977	59 609
Živonarodení	765	1 039
na 1000 obyvateľov	6,5	9,1
Zomretí	581	685
na 1000 obyvateľov	5,0	6,0
Prírodný prírastok	184	354
na 1000 obyvateľov	1,6	3,1
Pristťahovaní	1 839	2 043
Vysťahovaní	2 559	3 106
Migračné saldo	-720	-1 063
Celkový prírastok / - úbytok	-536	-709
na 1000 obyvateľov	-4,6	-6,2
Uzavreté manželstvá	554	545
na 1000 obyvateľov	4,7	4,8
Rozvedené manželstvá	334	386
na 1000 obyvateľov	2,9	3,4

Zdroj: Štatistický úrad SR, obyvateľstvo MČ Petržalka 2001, 2006

2.1.1.3 Vzdelanostná štruktúra obyvateľstva

Štatistika vzdelanostnej štruktúry poukazuje na najvyšší, 35% -ný podiel obyvateľov so stredoškolským maturitným vzdelaním. Strednú školu bez maturity má 17% obyvateľov. 17% obyvateľov má ukončené vysokoškolské vzdelanie, čo je veľmi priaznivý podiel. 15% obyvateľstva má základné vzdelanie, 14% tvoria deti do 16 rokov a u 2% obyvateľstva sa nezistilo ukončené vzdelanie.

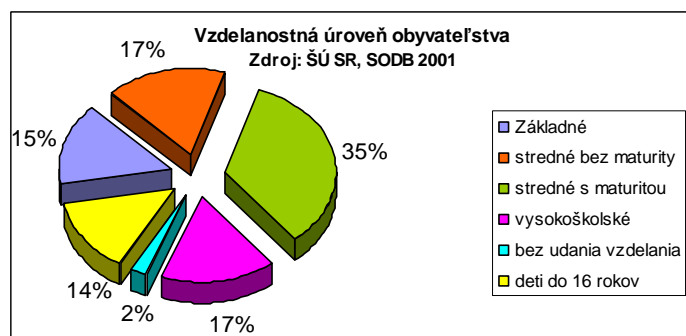


Tab.č.3 : Bývajúce obyvateľstvo podľa pohlavia a podľa najvyššieho skončeného stupňa

Najvyšší skončený stupeň školského vzdelania	Muži	Ženy	Spolu
Bratislava - Petržalka			
Základné	7 824	10 124	17 948
Učňovské (bez maturity)	7 167	4 801	11 968
Stredné odborné (bez maturity)	4 404	4 006	8 410
Úplné stredné učňovské (s maturitou)	3 129	2 045	5 174
Úplné stredné odborné (s maturitou)	9 328	14 430	23 758
Úplné stredné všeobecné	3 801	6 206	10 007
Vyššie	492	608	1 100
Vysokoškolské bakalárske	288	313	601
Vysokoškolské magisterské, inžinierske, doktorské	8 722	8 510	17 232
Vysokoškolské doktorandské	1 081	719	1 800
Vysokoškolské spolu	10 091	9 542	19 633
Vysokoškolské podľa zamerania:			
- univerzitné	3 111	4 526	7 637
- technické	4 089	1 612	5 701
- ekonomické	1 739	2 554	4 293
- poľnohospodárske	229	161	390
- ostatné	923	689	1 612
Ostatní bez udania školského vzdelania	1 298	1 211	2 509
Ostatní bez školského vzdelania	43	42	85
Deti do 16 rokov	8 539	8 096	16 635
Úhrn	56 116	61 111	117 227

Zdroj: Štatistický úrad SR, Bývajúce obyvateľstvo podľa pohlavia a podľa najvyššieho skončeného stupňa, 2001

Graf č.1: Vzdelanostná štruktúra obyvateľstva



Zdroj: Štatistický úrad SR, SODB 2001

2.1.1.4 Aktivity obyvateľstva

Ekonomický potenciál je daný viacerými faktormi. Medzi ne sa radí potenciál ľudskej zdroje a predovšetkým ich štruktúra. Veková štruktúra obyvateľstva patrí k základným charakteristikám každej populácie.

Počet obyvateľov k 31.12.2006 v predproduktívnom veku (0-14) je 11 559, v produktívnom veku (15-59 M/54 Ž) 87 292, v poproduktívnom veku (60 a viac -M, 55 a viac -Ž) 15 302. Percentuálne tvoria obyvatelia v predproduktívnom veku 10,1 %, v produktívnom 76,5 %, v poproduktívnom 13,4%. Štruktúru obyvateľstva môžeme na základe uvedených údajov považovať za priaznivú. Avšak v období od roku 2001 došlo v štruktúre obyvateľstva k zmenám. Retrospektívny pohľad ukazuje,



že obyvateľstvo starne. Vekové zloženie obyvateľstva v porovnaní s celoslovenskými údajmi je menej priaznivé najmä u populácie v predproduktívnom veku. Súčasný ešte klesajúci trend tejto vrstvy obyvateľstva je už hlboko pod úrovňou celoslovenského priemeru. Priemerný vek je 37,6. Znižuje sa podiel detí do 14 rokov a zvyšuje podiel osôb v poproduktívnom veku.

Tab.č.4 : Štruktúra obyvateľstva podľa vekových kategórií

Kategória v %	rok 2001	rok 2006
v predproduktívnom veku	12,6	10,1
v produktívnom veku	78,7	76,5
v poproduktívnom veku	8,7	13,4

Zdroj: Štatistický úrad SR, Obyvateľstvo MČ Petržalka 2001, 2006

Tab.č.5: Prírastky obyvateľov podľa pohlaví a územia Bratislavy za rok 2006

Prírastky obyvateľov podľa pohlaví a územia za rok 2006																
Okres, obec, mestská časť	Živonarodení			Zomretí			Prírodný prírastok (-úbytok)			Prírastok (-úbytok) sťahovaním			Celkový prírastok (-úbytok)			
	spolu	muži	ženy	spolu	muži	ženy	spolu	muži	ženy	spolu	muži	ženy	spolu	muži	ženy	
Bratislava, hl. m. SR	4 141	2 143	1 998	4 159	2 070	2 089	-18	73	-91	650	244	406	632	317	315	
v tom okrese																
Bratislava I	370	197	173	621	280	341	-251	-83	-168	-409	-167	-242	-660	-250	-410	
v tom mestská časť																
1 Bratislava - Staré Mesto	370	197	173	621	280	341	-251	-83	-168	-409	-167	-242	-660	-250	-410	
Bratislava II	1 113	528	585	1 233	632	601	-120	-104	-16	1 121	461	660	1 001	357	644	
2 Bratislava - Podunajské Biskupice	217	99	118	171	92	79	46	7	39	225	100	125	271	107	164	
3 Bratislava - Ružinov	711	346	365	966	491	475	-255	-145	-110	783	338	445	528	193	335	
4 Bratislava - Vrakuňa	185	83	102	96	49	47	89	34	55	113	23	90	202	57	145	
Bratislava III	609	348	261	892	440	452	-283	-92	-191	378	180	198	95	88	7	
5 Bratislava - Nové Mesto	404	232	172	690	333	357	-286	-101	-185	161	86	75	-125	-15	-110	
6 Bratislava - Rača	166	91	75	173	93	80	-7	-2	-5	94	31	63	87	29	58	
7 Bratislava - Vajnory	39	25	14	29	14	15	10	11	-1	123	63	60	133	74	59	
Bratislava IV	964	512	452	674	332	342	290	180	110	455	216	239	745	396	349	
8 Bratislava - Devín	18	12	6	10	5	5	8	7	1	21	16	5	29	23	6	
9 Bratislava - Devínska Nová Ves	156	83	73	77	37	40	79	46	33	76	53	23	155	99	56	
10 Bratislava - Dúbravka	369	186	183	270	142	128	99	44	55	-3	-18	15	96	26	70	
11 Bratislava - Karlova Ves	341	191	150	228	103	125	113	88	25	100	44	56	213	132	81	
12 Bratislava - Lamač	58	28	30	75	39	36	-17	-11	-6	98	49	49	81	38	43	
13 Bratislava - Záhorská Bystrica	22	12	10	14	6	8	8	6	2	163	72	91	171	78	93	
Bratislava V	1 085	558	527	739	386	353	346	172	174	-895	-446	-449	-549	-274	-275	
14 Bratislava - Čunovo	11	7	4	12	5	7	-1	2	-3	15	9	6	14	11	3	
15 Bratislava - Jarovce	14	10	4	19	11	8	-5	-1	-4	27	13	14	22	12	10	
16 Bratislava - Petržalka	1 039	526	513	685	358	327	354	168	186	-1063	-531	-532	-709	-363	-346	
17 Bratislava - Rusovce	21	15	6	23	12	11	-2	3	-5	126	63	63	124	66	58	

Zdroj: Štatistický úrad SR, Obyvateľstvo MČ Petržalka, 2006

**Tab.č.6: Prírastky obyvateľov podľa pohlaví a územia Bratislavy za rok 2006**

Prírastky obyvateľov podľa pohlaví a územia za rok 2006									
Okres, obec, mestská časť	Stav na začiatku obdobia			Stredný (priemerný) stav			Stav ku koncu obdobia		
	spolu	muži	ženy	spolu	muži	ženy	spolu	muži	ženy
Bratislava, hl. m. SR	425 459	198 997	226 462	425 539	199 061	226 478	426 091	199 314	226 777
v tom okres									
Bratislava I	42 241	19 477	22 764	41 892	19 346	22 546	41 581	19 227	22 354
v tom mestská časť									
1 Bratislava - Staré Mesto	42 241	19 477	22 764	41 892	19 346	22 546	41 581	19 227	22 354
Bratislava II	108 647	49 815	58 832	108 968	49 938	59 030	109 648	50 172	59 476
2 Bratislava - Podunajské Biskupice	19 977	9 462	10 515	20 022	9 470	10 552	20 248	9 569	10 679
3 Bratislava - Ružinov	69 674	31 291	38 383	69 810	31 348	38 462	70 202	31 484	38 718
4 Bratislava - Vrakuňa	18 996	9 062	9 934	19 136	9 120	10 016	19 198	9 119	10 079
Bratislava III	61 728	28 531	33 197	61 678	28 517	33 161	61 823	28 619	33 204
5 Bratislava - Nové Mesto	37 040	16 807	20 233	36 897	16 759	20 138	36 915	16 792	20 123
6 Bratislava - Rača	20 357	9 576	10 781	20 397	9 583	10 814	20 444	9 605	10 839
7 Bratislava - Vajnory	4 331	2 148	2 183	4 384	2 175	2 209	4 464	2 222	2 242
Bratislava IV	93 672	44 133	49 539	94 035	44 348	49 687	94 417	44 529	49 888
8 Bratislava - Devín	1 005	502	503	1 004	505	499	1 034	525	509
9 Bratislava - Devínska Nová Ves	15 629	7 593	8 036	15 752	7 665	8 087	15 784	7 692	8 092
10 Bratislava - Dúbravka	34 540	16 195	18 345	34 590	16 216	18 374	34 636	16 221	18 415
11 Bratislava - Karlova Ves	33 559	15 730	17 829	33 673	15 816	17 857	33 772	15 862	17 910
12 Bratislava - Lamač	6 447	2 901	3 546	6 475	2 912	3 563	6 528	2 939	3 589
13 Bratislava - Záhorská Bystrica	2 492	1 212	1 280	2 541	1 234	1 307	2 663	1 290	1 373
Bratislava V	119 171	57 041	62 130	118 966	56 912	62 054	118 622	56 767	61 855
14 Bratislava - Čunovo	919	486	433	912	487	425	933	497	436
15 Bratislava - Jarovce	1 227	589	638	1 210	577	633	1 249	601	648
16 Bratislava - Petržalka	114 862	54 907	59 955	114 647	54 768	59 879	114 153	54 544	59 609
17 Bratislava - Rusovce	2 163	1 059	1 104	2 197	1 080	1 117	2 287	1 125	1 162

Zdroj: Štatistický úrad SR, Obyvateľstvo MČ Petržalka, 2006

Tab.č.7: Prírastky obyvateľov podľa pohlaví a územia Bratislavy za rok 2006

Prehľad pohybu obyvateľstva za rok 2006 (absolútne údaje)										
Okres, obec, mestská časť	Stredný stav obyvateľstva	Uzavreté manželstvá (sobáše)	Rozvedené manželstvá (rozvodov)	Narodení				Potraty		
				živo	mŕtvo	spolu	z toho v manželstve do 2500g.	spolu	z toho UPT	
Bratislava, hl. m. SR	425 539	2 485	1 415	4 141	6	4 147	3 108	226	1 593	1 129
v tom okres										
Bratislava I	41 892	305	97	370	-	370	288	12	168	108
v tom mestská časť										
1 Bratislava - Staré Mesto	41 892	305	97	370	-	370	288	12	168	108
Bratislava II	108 968	520	378	1 113	1	1 114	855	86	396	290
2 Bratislava - Podunajské Biskupice	20 022	146	73	217	-	217	156	12	79	59
3 Bratislava - Ružinov	69 810	294	234	711	-	711	561	56	239	170
4 Bratislava - Vrakuňa	19 136	80	71	185	1	186	138	18	78	61
Bratislava III	61 678	312	194	609	-	609	452	35	212	144
5 Bratislava - Nové Mesto	36 897	185	126	404	-	404	296	18	118	80
6 Bratislava - Rača	20 397	109	51	166	-	166	134	16	72	52
7 Bratislava - Vajnory	4 384	18	17	39	-	39	22	1	22	12
Bratislava IV	94 035	716	359	964	1	965	788	45	334	242
8 Bratislava - Devín	1 004	106	4	18	-	18	16	-	6	3
9 Bratislava - Devínska Nová Ves	15 752	90	51	156	1	157	125	8	62	48
10 Bratislava - Dúbravka	34 590	260	155	369	-	369	295	15	134	96
11 Bratislava - Karlova Ves	33 673	162	129	341	-	341	281	18	105	75
12 Bratislava - Lamač	6 475	87	14	58	-	58	52	4	20	14
13 Bratislava - Záhorská Bystrica	2 541	11	6	22	-	22	19	-	7	6
Bratislava V	118 966	632	387	1 085	4	1 089	725	48	483	345
14 Bratislava - Čunovo	912	13	-	11	-	11	8	-	5	4
15 Bratislava - Jarovce	1 210	53	1	14	-	14	12	-	3	2
16 Bratislava - Petržalka	114 647	545	386	1 039	4	1 043	687	47	469	334
17 Bratislava - Rusovce	2 197	21	-	21	-	21	18	1	6	5

Zdroj: Štatistický úrad SR, Obyvateľstvo MČ Petržalka, 2006

**Tab.č.8: Prírastky obyvateľov podľa pohlaví a územia Bratislavy za rok 2006**

Prehľad pohybu obyvateľstva za rok 2006 (absolútne údaje)										
Okres, obec, mestská časť	Počet ukonč. tehoten.	Zomretí			Prírodný prírastok (-úbytok)	Sťahovanie			Celkový prírastok (-úbytok)	Stav ku koncu obdobia
		úhm	z nich do 1 roka			prísta-hovanie	vystá-hovanie	prírastok (-úbytok)		
			spolu	do 28 dní						
Bratislava, hl. m. SR	5 740	4 159	12	8	-18	5 825	5 175	650	632	426 091
v tom okres										
Bratislava I	538	621	2	2	-251	1 113	1 522	-409	-660	41 581
v tom mestská časť	538	621	2	2	-251	1 113	1 522	-409	-660	41 581
1 Bratislava - Staré Mesto										
Bratislava II	1 510	1 233	6	4	-120	3 494	2 373	1 121	1 001	109 648
2 Bratislava - Podunajské Biskupice	296	171	2	2	46	786	561	225	271	20 248
3 Bratislava - Ružinov	950	966	4	2	-255	2 502	1 719	783	528	70 202
4 Bratislava - Vrakuňa	264	96	-	-	89	739	626	113	202	19 198
Bratislava III	821	892	1	1	-283	1 982	1 604	378	95	61 823
5 Bratislava - Nové Mesto	522	690	1	1	-286	1 290	1 129	161	-125	36 915
6 Bratislava - Rača	238	173	-	-	-7	663	569	94	87	20 444
7 Bratislava - Vajnory	61	29	-	-	10	212	89	123	133	4 464
Bratislava IV	1 299	674	1	-	290	2 468	2 013	455	745	94 417
8 Bratislava - Devín	24	10	-	-	8	75	54	21	29	1 034
9 Bratislava - Devínska Nová Ves	219	77	-	-	79	460	384	76	155	15 784
10 Bratislava - Dúbravka	503	270	-	-	99	1 007	1 010	-3	96	34 636
11 Bratislava - Karlova Ves	446	228	1	-	113	1 018	918	100	213	33 772
12 Bratislava - Lamač	78	75	-	-	-17	275	177	98	81	6 528
13 Bratislava - Záhorská Bystrica	29	14	-	-	8	195	32	163	171	2 663
Bratislava V	1 572	739	2	1	346	2 174	3 069	-895	-549	118 622
14 Bratislava - Čunovo	16	12	-	-	-1	36	21	15	14	933
15 Bratislava - Jarovce	17	19	-	-	-5	53	26	27	22	1 249
16 Bratislava - Petržalka	1 512	685	2	1	354	2 043	3 106	-1 063	-709	114 153
17 Bratislava - Rusovce	27	23	-	-	-2	156	30	126	124	2 287

Zdroj: Štatistický úrad SR, Obyvateľstvo MČ Petržalka, 2006

2.1.2 Ekonomika

Pre zhodnotenie ekonomickej výkonnosti sa používa ukazovateľ HDP. Tento ukazovateľ je však sledovaný iba po úroveň samosprávnych krajov. Podiel Bratislavského kraja na vytvorení HDP predstavuje 25,43%, čím sa radí na najvyššie miesto z pohľadu ekonomickej výkonnosti. Vplyv na vytvorený HDP má vyššia koncentrácia obyvateľstva, miera spotreby verejného a súkromného sektora a rozsiahla investičná činnosť.

Bratislavský kraj sa vyznačuje vysokým stupňom koncentrácie priemyslu. Zahŕňa takmer všetky sektory. V Bratislave je zamestnaných takmer 70% pracovníkov priemyslu. Vďaka charakteru územia sa v posledných rokoch uskutočnil významný presun aktivít do priemyslu a služieb. Svojím potenciálom pozitívne ovplyvňuje aj vzdelanostnú a kultúrno-spoločenskú úroveň. Poľnohospodárstvo má len veľmi nízku úroveň produkcie.

**Tab.č.9 Regionálny hrubý domáci produkt v Sk (v bežných cenách)**

Kraj, SR	2004		
	mil.Sk	podiel kraja na SR v %	index 2004/2003
Bratislavský	344 647	25,43	113,4
Trnavský	142 774	10,53	111,3
Trenčiansky	138 602	10,23	110,8
Nitriansky	154 846	11,43	111,7
Žilinský	142 185	10,49	113,7
Banskobystrický	138 004	10,18	108
Prešovský	121 578	8,97	112
Košický	172 626	12,74	112,1
SR spolu	1 355 262	100	111,8

Zdroj: Štatistický úrad SR, regionálny HDP 2003,2004

2.1.2.1 Nezamestnanosť a zamestnanosť

Ak hodnotíme výkonnosť ekonomiky, musíme okrem celkového objemu statkov a služieb (vyjadreného prostredníctvom HDP), zhodnotiť aj ekonomickú veličinu nezamestnanosť. Nezamestnanosť spravidla sprevádza vývoj trhového hospodárstva a je javom, ktorý prináša negatívne ekonomické a sociálne dôsledky.

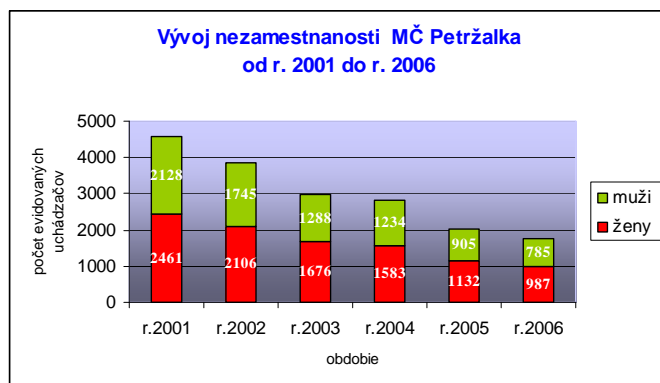
Ekonomicky aktívne obyvateľstvo predstavovalo k 30.6.2007 75 646 osôb. Miera evidovanej nezamestnanosti k 30.6.2007 bola 2,22 %. Má klesajúcu tendenciu, čo dokumentuje aj graf č. 3 nižšie. Najvyšší podiel na celkovom počte uchádzačov k 30.6.2007 tvoria osoby nad 50 rokov – 31%. Najvyšší, 66 % - ný podiel z uchádzačov je evidovaných do 6 mesiacov a z hľadiska stupňa vzdelania najvyšší podiel tvoria uchádzači so stredným odborným vzdelaním, a to 37%. Vývoj jednotlivých podielov uchádzačov o zamestnanie v rokoch 2004 až 2007 dokumentuje tabuľka č. 10.

Podiel žien na evidovanom celkovom počte nezamestnaných sa od roku 2001 do 2006 pohybuje v priemere okolo 55%. Tento podiel sa výrazne nemení. Počet nezamestnaných vo vzťahu k pracovnej sile sa znižuje. Svedčí o tom tiež rastúci podiel evidovaných zamestnaných osôb. Pokles evidovanej nezamestnanosti je spôsobený pozitívnym makroekonomickým vývojom. Napriek pozitívnym ukazovateľom v oblasti vývoja celkovej úrovni nezamestnanosti v SR naďalej pretrvávajú problémy s uplatňovaním sa na trhu práce marginálnych pracovníkov. Index rastu zamestnanosti v roku 2006 oproti roku 2005 sa prejavil najmä vo sfére dopravy a skladovaní, činnostiach pôšt a telekomunikácií, v obchode s nehnuteľnosťami, prenájme a obchodných činnostiach. Rast počtu zamestnaných



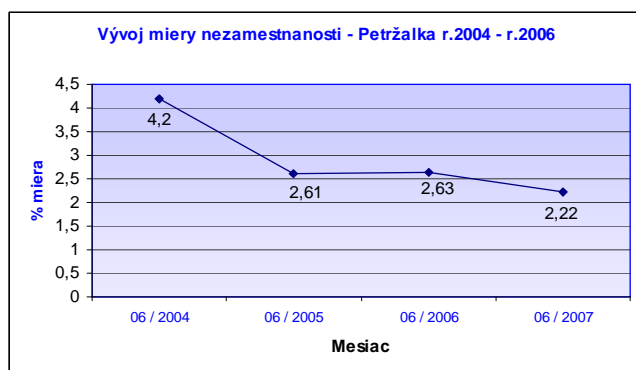
osôb sa tiež prejavil vo verejnej správe, obrane, v povinnom sociálnom zabezpečení, v zdravotníctve a sociálnej pomoci. Naopak pokles sa zaznamenal v zamestnanosti v oblasti sprostredkovania finančných služieb, v priemyselnej výrobe, stavebníctve a vo sfére veľkoobchodu a maloobchodu. Priemerná mesačná mzda zamestnanca za rok 2006 bola v Bratislavskom kraji 24 860 Sk a oproti roku 2005 vzrástla o 7,1%. V porovnaní s ostatnými krajmami je najvyššia v SR. Priemerná mesačná nominálna mzda za rok 2006 v Petržalke bola 24 731 Sk, čo je v porovnaní s ostatnými obvodymi Bratislavy najnižšia nominálna mzda. V Bratislave 2 bola najvyššia, a to 28 667 Sk. Na druhej strane ale v obvode Bratislava 5 bol v medzi ročnom porovnaní 2005/2006 zaznamenaný najvyšší rast, a to 10,1%. Hrubé peňažné príjmy domácnosti v rámci Bratislavského kraja dokumentuje graf č. 4. Najvyšší podiel majú hrubé príjmy plynúce zo zamestnaneckého pomeru – 62,9%. Významnou zložkou v štruktúre sú sociálne príjmy s podielom 21,8%. Hrubé peňažné príjmy z podnikania tvoria 8,7%. Iné peňažné príjmy a príjmy z majetku tvoria 6,6%.

Graf č.2: Vývoj nezamestnanosti MČ Petržalka k 31.12. 2001 až 31.12. 2006 podľa pohlavia



Zdroj: Štatistický úrad SR, Nezamestnanosť MČ Petržalka

Graf č.3: Vývoj miery nezamestnanosti



Zdroj: údaje ÚPSVaR Bratislava



Tab.č. 10 Vývoj počtu uchádzačov podľa vzdelania, veku a dĺžky evidencie – rok 2004 až 2007

Obdobie	celkový počet uchádzačov	STUPEŇ VZDELANIA				V E K				DĹŽKA EVIDENCIE			
		Základné	Vyučení	Stredné odborné	Vysokoškolské	15 - 25 r.	25 - 35 r.	35 - 50 r.	nad 50 r.	do 6 mes.	6 - 12 m.	12 - 24 m.	nad 24 m.
06 / 2004	3073	504	969	1158	442	783	274	1066	950	1901	686	284	202
podiel	%	16	32	38	14	25	9	35	31	62	22	9	7
06 / 2005	2175	325	643	865	342	399	410	644	722	1335	448	236	156
podiel	%	15	30	40	16	18	19	30	33	61	21	11	7
06 / 2006	1939	270	540	880	249	417	380	549	593	1219	369	189	162
podiel	%	14	28	45	13	22	20	28	31	63	19	10	8
06 / 2007	1638	205	357	614	462	394	350	386	508	1081	266	129	162
podiel	%	13	22	37	28	24	21	24	31	66	16	8	10

Zdroj: údaje ÚPSVaR Bratislava

Tab.č. 11: Priemerná mesačná mzda podľa krajov za rok 2006

Kraj	2006		
	priemerná mesačná mzda zamestnanca		
	Spolu (Sk)	index SR=100	index 2006/2005
Bratislavský	24 860	132,5	107,1
Trnavský	17 610	93,9	109,5
Trenčiansky	16 383	87,3	108,3
Nitriansky	15 395	82,1	108,0
Žilinský	16 437	87,6	108,3
Banskobystrický	15 657	83,5	107,7
Prešovský	14 087	75,1	106,8
Košický	17 930	95,6	106,9
Spolu SR	18 761	100,0	108,0

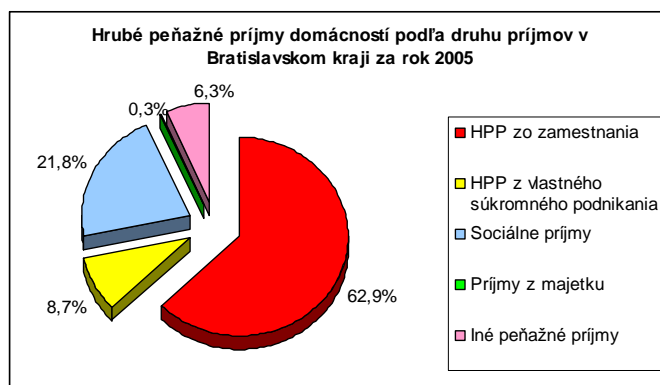
Zdroj: Štatistický úrad SR, Ukazovatele ekonomického vývoja za regióny 2006

Tab.č. 12: Zamestnanci (prepočítané počty) a priemerná nominálna mesačná mzda

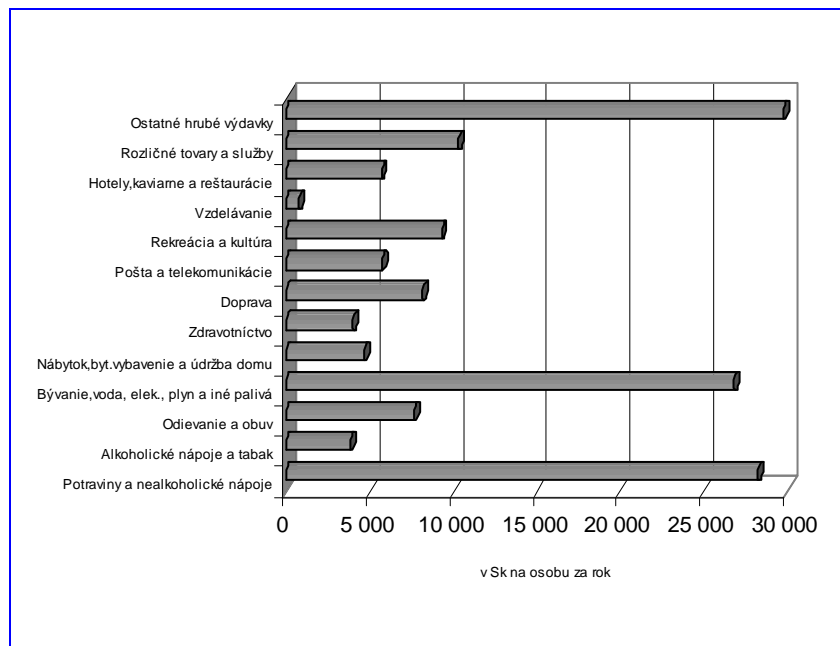
Okres	Priemerný evidenčný počet zamestnancov		Priemerná nominálna mesačná mzda v Sk	
	rok 2006	index 2006	rok 2006	index 2006
		2005		2005
Spolu	353 479	103,9	27 327	108,8
v tom:				
Bratislava I	132 487	106,6	28 153	108,7
Bratislava II	103 080	97,7	28 667	108,8
Bratislava III	48 362	111,6	26 455	109,9
Bratislava IV	25 805	102,0	27 965	109,4
Bratislava V	17 780	106,9	24 731	110,1
Bratislava I - V spolu	327 514	103,9	27 863	108,9

Zdroj: Štatistický úrad SR, 2007

Graf č.4: Hrubé peňažné príjmy domácností podľa druhu príjmov



Zdroj: Štatistický úrad SR, Príjmy a výdaje domácností BSK, 2005

Graf č.5: Hrubé peňažné výdavky domácností podľa účelu použitia

Zdroj: Štatistický úrad SR, Príjmy a výdaje domácností BSK, 2005

2.1.2.2 Odvetvia výroby a služieb

Priemyselné podniky

Tržby v priemyselných podnikoch s počtom zamestnancov 20 a viac za vlastné výkony a tovar za rok 2006 v Bratislave 5. predstavovali 4,119 mld. Sk. V porovnaní s rokom 2005 nebol v tržbách za vlastné výkony zaznamenaný výrazný rast ani pokles¹. Tržby z predaja na vývoz predstavovali 532 mil. Sk. Medziročne zaznamenali pokles o 25,3%. Mzdy v priemyselných podnikoch predstavovali za rok 2006 481 mil. Sk¹ a ich objem poklesol o 2,1%. Priemerný evidenčný počet zamestnancov v podnikoch s počtom zamestnancov 20 a viac v roku 2006 bol 1655. V priemere počet zamestnancov poklesol o 13,4%. Priemerná nominálna mzda za rok 2006 bola 24 246. V porovnaní s rokom 2005 vzrástla o 13,1%, Index rastu (2006/2005) produktivity práce z tržieb za vlastné výkony a tovar predstavoval 115,4.

V rámci územného plánovania je priemyselná výroba a distribúcia rešpektovaná na existujúcich plochách v západnej časti Petržalky s požiadavkou na zvýšenie kvality výrobného prostredia. Plochy západne od D2 sú uvažované pre dobudovanie plôch s výrobnými funkciami.

¹ Medziročné porovnanie tržieb sa uskutočnilo prostredníctvom stálych cien (december 2000)



Stavebná produkcia

Stavebná produkcia za rok 2006 v Bratislave 5 vykonaná vlastnými zamestnancami v podnikoch s počtom zamestnancom 20 a viac bola 715 mil. Sk. Oproti roku 2005 vzrástla o 40,7 %. Stavebná produkcia realizovaná dodávateľsky dosiahla v roku 2006 sumu 792 mil. Sk s nárastom 54,8% od roku 2005 ². Priemerná nominálna mesačná mzda na jedného zamestnanca za rok 2006 bola 19 060. Mesačná produktivita práce na jedného zamestnanca vrátane dohôd o vykonaní práce v uvedených podnikoch predstavovala 203 635 Sk.

Vnútorň obchod, hotely a reštaurácie

Priemerný evidenčný počet zamestnancov v roku 2006 v podnikoch s 20 a viac zamestnancami bol 3295. Priemerná mesačná nominálna mzda za rok 2005 bola 22 987 Sk. Za rok 2006 bola 27 046 Sk. Tržby za vlastné výkony a tovar predstavovali v roku 2006 27,45 mld. Sk, z toho tržby veľkoobchodu tvorili 40%, tržby z predaja a údržby vozidiel tvorili 37%. Maloobchod má iba 1%- ný podiel na celkových tržbách.

Pošty a telekomunikácie

Tržby za vlastné výkony a tovar v podnikoch za rok 2006 s viac ako 20 zamestnancami poklesli o 23,2% v porovnaní s rokom 2005. Priemerný evidenčný počet zamestnancov v týchto podnikoch bol 25 a má index rastu 119,5. Priemerná nominálna mesačná mzda za rok 2006 predstavovala čiastku 32 937 a oproti roku 2005 mierne poklesla, a to o 1,3%.

Prenájom, nehnuteľnosti a ostatné služby

V podnikoch s viac ako 20 zamestnancami sa vykázali za rok 2006 tržby za vlastné výkony a tovar v hodnote 5,928 mld. Sk a v porovnaní s rokom 2005 vzrástli o viac ako 43%. Priemerný evidenčný počet zamestnancov bol 3784. Priemerná nominálna mesačná mzda zamestnanca predstavovala čiastku 25 105 Sk.

Poľnohospodárstvo

Poľnohospodárska pôda sa rozprestiera podľa katastrálneho úradu na území 6,08 km². Poľnohospodárstvo na území mestskej časti nie je ale zastúpené.

² Produkcia bola pre porovnanie ocenená v stálych cenách



Vnútorň obchod

Na území mesta je vybudovaná pomerne silná sieť maloobchodov, ktorá v konkurencii doznala slušné proporcionálne rozloženie a postupne sprísnením kontrol a podmienok zo strany hygieny podstatne zlepšila kultúru skladovacích a predajných priestorov.

2.1.2.3 Podnikateľské subjekty

Mestská časť Bratislava - Petržalka registruje k 31.12.2007 spolu 21 947 právnych subjektov. Z toho je 28,6 % sú právnické osoby a 71,4 % fyzické osoby. Najvyšší nárast počtu právnických osôb bol evidovaný v oblasti reštauračných služieb, hotelov a v oblasti obchodu s nehnuteľnosťami, prenájmu a obchodných činností. Nárast počtu fyzických osôb - živnostníkov v Bratislave 5 bol evidovaný prevažne v oblasti priemyselnej výroby, finančného sprostredkovania a v oblasti poľnohospodárstva a lesníctva. Naopak pokles zaznamenali odvetvia dopravy a skladovania. Z odvetvovej štruktúry hospodárstva vyplýva, že poľnohospodárstvom, lesníctvom a rybolovom sa zaoberá 0,5% subjektov, priemyselnou výrobou a výrobou elektrickej energie, dodávkou vody a plynu sa zaoberá 8% subjektov v hospodárstve, 8,3 % subjektov podniká v oblasti stavebníctva. V maloobchode, veľkoobchode, opráv motorových vozidiel a spotrebného tovaru, hotelov a reštaurácii, skladovania, dopravy, pôšt a telekomunikácii pôsobí 50% subjektov. 35% subjektov sa zaoberá finančným sprostredkovaním, nehnuteľnosťami, prenájmom a obchodnými činnosťami. Vo verejnej správe, obrane, povinnom sociálnom zabezpečení, zdravotníctve, sociálnej pomoci a ostaných sociálnych službách pôsobí 15% subjektov.

V rámci proporcionálneho rozloženia podnikateľských aktivít na území mestskej časti v priamej závislosti na možnosti technického charakteru a podmienok a v závislosti na dopyte sa rozvíja sektor malého a stredného podnikania predovšetkým v odvetví obchodu, pohostinstva, drobnej priemyselnej výroby.

Podnikateľské subjekty v bankovom sektore

Finančné služby v meste sú zabezpečované prostredníctvom pobočiek a expositúr nasledujúcich spoločností:

- Tatrabanka, a.s.



- Slovenská sporiteľňa, a.s.
- Prvá stavebná sporiteľňa, a.s.
- Všeobecná úverová banka, a.s.
- Poštová banka, a.s.
- Česko-slovenská obchodná banka, a.s.
- UniCredit Bank, a.s.

Podnikateľské subjekty v poisťovacom sektore

Poisťovacie služby zabezpečujú nasledovné spoločnosti prostredníctvom svojich pobočiek a expozitúr:

- Kooperativa poisťovňa, a.s Vienna Insurance Group
- Uniqa poisťovňa, a.s.
- Wüstenrot poisťovňa, a.s.

Podnikateľské subjekty v priemysle

Priemysel nemá priamo na území mestskej časti silné zastúpenie. Pôvodný priemyselný park Matador ukončil svoju činnosť a priestory prenajal súkromnému sektoru. Funguje v nich viacero prevádzok.

Podnikateľské subjekty – vnútorný obchod

Na území mestskej časti je pomerne silné zastúpenie obchodných reťazcov:

- Carrefour – 1 prevádzka v obchodnom centre Danubia
- Lidl – 3 supermarkety
- Tesco – samostatné obchodné centrum
- Kaufland – 1 supermarket
- Terno – 3 supermarkety
- Coop Jednota – 3 supermarkety
- Billa – 3 supermarkety

V Petržalke funguje viacero pohostinstiev, predajní nepotravinárskeho tovaru a potravinárskeho tovaru. Na Mlynarovičovej ulici je zriadená tržnica so zeleninou, ovocinárskym tovarom a textilom. Pravidelné sobotné zmiešané trhy sa konajú v areáli Petržalského Závodiska.

V blízkosti nábrežia sa nachádza nákupné a administratívne centrum Aupark, ktorý poskytuje nákupné možnosti, športové a kultúrne vyžitie. V blízkosti poskytuje



administratívne priestory komplex Lenovo, ktorý je spojené s Auparkom mostom nad diaľnicou.

Na Panónskej ceste má sídlo Autocentrum AAA Auto, a.s. s predajom jazdených vozidiel. Predaj a servis automobilov má zastúpenie na Panónskej ceste: Kestler, spol. s r.o. a M a H spol. s r.o., na Dolnozemskej ceste Porsche Inter Auto Slovakia spol. s r.o.

Zastúpenie čerpacích staníc je pomerne veľké. Svoje stanice prevádzkuje Slovnaft, Shell, Jurki, MOL, ESSO, Jet, Agip a OMV.

Podnikateľské subjekty v službách

Skladové priestory na nachádzajú iba v časti Kopčany. Služby ako opravy, kaderníctvo, donáškové služby, bezpečnostné služby, požičovne, čistiarne, prenájmy priestorov a iné služby bežného charakteru majú svoje zastúpenie na území celej mestskej časti.

Na Ševčenkovej ulici sídli Spoločnosť UPC BROADBAND SLOVAKIA, s.r.o., ktorá poskytuje služby televízie, širokopásmového internetu a telefónie. Je „triple play“ operátorom a ponúka služby digitálnej káblovej televízie.

Hotelové služby poskytuje hotel Dominika na Vlasteneckom námestí s kapacitou 26 izieb. Ubytovanie v jedno a dvojposteľových izbách a v apartmánoch ponúka Hotel Incheba. Ubytovanie v blízkosti hraničných prechodov s Rakúskom a Maďarskom poskytuje Hotel MIVA. Novovytvorený hotel Esprit ponúka svoje služby na Zadunajskej ulici neďaleko kongresového centra. Hotel Bonbon situovaný na brehu jazera Veľký Draždiak ponúka hotelové, reštauračné a kongresové služby.

Lesné hospodárstvo a poľnohospodárstvo

Nemá na území mestskej časti zastúpenie.

**Tab.č. 13: Organizačná štruktúra hospodárstva - Bratislava – Petržalka**

Názov ukazovateľa	Rok 2005	Rok 2007	absolútny nárast / pokles
Subjekty vedené v Registri organizácií	15 549	21 947	6 398
Právnické subjekty spolu	3 455	6 284	2 829
Podniky	2 661	4 996	2 335
Obchodné spoločnosti	2 490	4 804	2 314
Akciové spoločnosti	94	192	98
Spol. s r.o.	2 363	4 733	2 370
Družstvá	22	53	31
Štátne podniky	1	2	1
Obecné podniky	0	0	0
Org. zložky zahr. osôb	55	0	-55
Ostatné ziskovo orient. jednotky	86	93	7
Neziskové organizácie - spolu	794	1 141	347
Neziskové organizácie - rozpočtové	47	46	-1
Neziskové organizácie - príspevkové	8	15	7
Neziskové organizácie - ostatné	738	1 080	342
Fyzické osoby nezapísané v obchodnom registri - spolu	12 094	15 514	3 420
Fyzické osoby nezapísané v obchodnom registri - živnostníci	11 714	15 007	3 293
Fyzické osoby nezapísané v obchodnom registri -slobodné povolania	355	507	152
Fyz.os.nezap. v obchod. registri -samostatne hospodáriaci roľníci	25	63	38
Počet podnikov v súkromnom sektore - spolu	2 654	5 126	2 472
Počet podnikov v súk. sektore -v medzinár.vlast. s prevaž. súk.s.	241	442	201
Počet podnikov v súkromnom sektore - v zahraničnom vlastníctve	327	794	467
Počet podnikov v súkromnom sektore - družstevnom vlastníctve	24	55	31
Počet podnikov vo verejnom sektore	7	9	2

Zdroj: Štatistický úrad SR, Organizačná štruktúra hospodárstva 2005, 2007

2.1.3 Občianska vybavenosť

2.1.3.1 Samospráva

Mestská časť Bratislava Petržalka je právnickou osobou, ktorá za podmienok ustanovených zákonom o Bratislave a štatútom hlavného mesta hospodári so zvereným majetkom a finančnými prostriedkami. Mestská časť má svojho starostu, miestne zastupiteľstvo a miestny úrad. Poslancov miestneho zastupiteľstva volia občania mestskej časti v priamych voľbách na štvorročné obdobie. Miestne zastupiteľstvo rozhoduje o najdôležitejších otázkach miestneho významu, ako je napr.:

- rozpočet a záverečný účet mestskej časti,
- všeobecne záväzné nariadenia mestskej časti,
- hospodárenie s majetkom a finančnými prostriedkami mestskej časti,
- ochrana a tvorba životného prostredia mestskej časti,
- miestne poplatky,
- zriaďovanie podnikov, organizácií a zariadení mestskej časti,
- územnoplánovacia dokumentácia mestskej časti a jej zón.

Kompetencie mestskej časti v oblasti prenesenej štátnej správy

- prijímanie ohlásení pri stavebných úpravách, ktorými sa nemení vzhľad stavby,
- povoľovanie informačných, reklamných a propagačných zariadení,
- vydávanie potvrdenia o oznámení chráneného nerastu,



- príjem základných poplatkov za uloženie odpadov od prevádzkovateľov skládok,
- hlásenie výskytu mimoriadne nebezpečných škodcov,
- schvaľovanie rybárskeho hospodárstva a vydávanie rybárskych lístkov,
- pôsobnosť cestného správneho orgánu na miestnych komunikáciách III. a IV. triedy,
- povoľovanie lotérií a iných hier,
- vyberanie a správa miestnych poplatkov miestneho významu,
- starostlivosť o rodinu,
- starostlivosť o ťažko zdravotne postihnutých občanov a starých občanov,
- prevádzka zariadení sociálnej starostlivosti,
- zmeny názvov ulíc a iných verejných priestranstiev,
- prijímanie oznámení o organizácii verejných kultúrnych, športových a turistických podujatí,
- rozhodovanie o povinnosti organizácie zriadiť požiarnu hliadku,
- zriaďovanie dobrovoľného požiarného zboru,
- prerokovávanie zriaďovania a zrušovania materských a základných škôl so školskou správou.

Samosprávu mestskej časti vykonávajú jej obyvatelia prostredníctvom orgánov mestskej časti, hlasovaním a verejným zhromaždením.

Mestská časť Bratislava - Petržalka je reprezentovaná starostom mestskej časti a miestnym zastupiteľstvom mestskej časti Bratislava Petržalka. Orgány mestskej časti:

1. Orgánmi mestskej časti sú:
 1. miestne zastupiteľstvo,
 2. starosta.
2. Orgánmi miestneho zastupiteľstva sú:
 1. miestna rada,
 2. komisie.
3. Osobitné postavenie má miestny kontrolór.

Mestská časť bola zriadená zákonom Slovenskej národnej rady č. 377/1990 Zb. o hlavnom meste Slovenskej republiky Bratislave dňom 24. novembra 1990. Okrem V rámci svojich kompetencií založila nasledovné právnické osoby:

- Bytový podnik Petržalka, s.r.o.
- Kultúrne zariadenia Petržalka, m.p.
- Miestna knižnica Petržalka, m.p.
- Miestny podnik verejnoprospešných služieb Petržalka



- Stredisko služieb školám a školským zariadeniam Petržalka
- Stredisko sociálnych služieb Petržalka
- Dobrovoľný verejný požiarny zbor

Samospráva sa snaží byť otvorenou samosprávou pre svojich obyvateľov. Prijíma podnety a požiadavky zo strany verejnosti. Svoju činnosť sa snaží podriadiť myšlienke: „miestny úrad pre občana, nie občan pre úrad“. Mestská časť má zriadenú web stránku obsahujúcu informácie o mestskej časti, miestnom úrade, miestnom zastupiteľstve, odborných útvaroch miestneho úradu, financiách, o rozhodnutiach a návrhoch zastupiteľstva. Obyvatelia majú možnosť klásť otázky a zasielať príspevky týkajúce sa diania v mestskej časti. Starosta úradu usporadúva deň otvorených dverí, kedy je možné sa bez vopred dohodnutého termínu so starostom stretnúť a predniesť svoje názory, návrhy na rozvoj alebo požiadať o pomoc v oblastiach, ktoré sú v kompetencii úradu.

Miestny úrad nemá vlastnú budovu, sídli v prenajatých priestoroch na Kutlíkovej ulici v priestoroch Technopolu.

V budúcnosti bude potrebné uvažovať nad novou budovou miestneho úradu, ktorá by mala poskytovať dostatočný priestor na zasadnutia miestneho zastupiteľstva, pre radnicu, sobášnu sieň, prípadne knižnicu. Pri príprave Programu hospodárskeho a sociálneho rozvoja bola mestskej časti Bratislava – Petržalka ponúknutá možnosť vybudovania nového úradu v rámci navrhovaného projektu Petržalka City.

2.1.3.2 Súdny, prokuratúra, hasičský zbor, polícia

Súdnictvo

- Okresný súd Bratislava V

Prokuratúra

- Okresná prokuratúra Bratislava V

Polícia

- Mestská polícia hlavného mesta SR Bratislavy, OS MsP Petržalka
- Okresné riaditeľstvo Policajného zboru SR Bratislava V
- Úrad justičnej a kriminálnej polície OR PZ Bratislava V
- Oddelenie dokladov odboru poriadkovej polície OR PZ Bratislava V
- Obvodné oddelenie PZ Petržalka – stred
- Obvodné oddelenie PZ Petržalka – sever
- Obvodné oddelenie PZ Petržalka – juh



Civilná ochrana

Referát krízového štábu plní úlohy na úseku obrany, hospodárskej mobilizácie, utajovaných skutočností a civilnej ochrany v mestskej časti, najmä rozpracúva úlohy a plní úlohy stanovené odborom krízového riadenia Obvodného úradu v Bratislave a Ministerstvom hospodárstva Slovenskej republiky. Zabezpečuje plnenie úloh a plní úlohy pri krízových situáciách. Pri plnení úloh spolupracuje s Magistrátom hlavného mesta SR Bratislavy, s Policajným zborom SR, s Územnou vojenskou správou v Bratislave a orgánmi a organizáciami na území mestskej časti.

Pre zabezpečovanie a plnenie úloh počas krízových situácií a mimoriadnych situácií má Petržalka vytvorený v zmysle zákona NR SR č. 387/2002 Z. z. o riadení štátu v krízových situáciách mimo času vojny a vojnového stavu v znení neskorších predpisov krízový štáb.

Hasičský a záchranný zbor

- Hasičský a záchranný útvar hlavného mesta Slovenskej republiky Bratislavy

- Dobrovoľný verejný požiarny zbor Petržalka :

Bol zriadený v roku 1991 uznesením Miestneho zastupiteľstva mestskej časti Bratislava Petržalka. V súčasnosti má 28 členov, ktorí pôsobia v zásahových jednotkách, na úseku prevencie, strojnej služby, spojovacej služby, proti plynovej služby a na úseku práce s mládežou. Disponujú dvomi požiarnymi vozidlami, Aviou s prívesmi, jedným osobným motorovým vozidlom s požiarnickou výbavou a nafukovacím motorovým člnom s príslušenstvom. Sídlo má na Zadunajskej ulici.

2.1.3.3 Technická infraštruktúra

Na území mestskej časti je vybudovaný verejný vodovod, verejná kanalizácia a čistiareň odpadových vôd. Správcom a prevádzkovateľom sú Vodárne a kanalizácie Bratislava, š.p.. Pokrytie zastavaného územia mestskej časti je danými sieťami takmer stopercentné, avšak berúc do úvahy nové obytné zóny, v rámci rozvojových osí, vyčlenené územným plánom mesta Bratislava, bude nevyhnutné vybudovanie a napojenie novo vznikajúcich zón na už existujúcu infraštruktúru. Riešením by sa však v časovom horizonte troch, až štyroch rokov mali stať územné plány daných zón (najmä oblasť Kopčianska - Bratská ulica).



V roku 2006 prebiehala projektová príprava na odkanalizovanie podunajskej časti Bratislavy, kde je vykonávaná odborná pomoc na financovanie z Kohézneho fondu EÚ v plánovacom období 2007 – 2013. Vzhľadom na nedostatočne kapacity čističiek odpadových vôd, resp. skvalitnenia čistenia odpadových vôd sa predmetom projektovania stala o.i. aj rekonštrukcia a rozšírenie ČOV Petržalka.

V rámci vízií možno počítať aj s napojením južných mestských častí (Rusovce, Jarovce, Čunovo) na vodárenský systém Petržalky.

Elektrickú energiu dodáva Západoslovenská energetika a.s.. Energiou je pokryté takmer celé územie mestskej časti, no je nevyhnutné dať do pozornosti rekreačnú oblasť Draždiak, kde elektrické vedenie (2 x 110 kV, vonkajšie) prechádza priamo ponad jazero. Riešením problému sa stane prekládka vedenia, ktorú bližšie špecifikuje Územnoplánovacia dokumentácia mesta Bratislava.

Prevádzkovateľom centrálneho systému výroby a distribúcie tepla je spoločnosť Dalkia, a.s.. Majiteľom zariadení je Petržalka a Dalkia, resp. Dalkia ich má v dlhodobom prenájme. Petržalka je vykurovaná z 30 kotolní. V súčasnosti je jediným palivom zemný plyn, avšak je predpoklad využívania iných alternatívnych zdrojov energií, ako prostriedok na postupné zníženie cien tepla, ako aj iných, nefinančných dopadov.

V katastrálnom území sa nachádza vodohospodárske dielo Chorvátske rameno, ktorého správcou je Slovenský vodohospodársky podnik š.p. OZ Povodie Dunaja.

V rokoch 2003 – 2004 bol realizovaný projekt „Revitalizácia Chorvátskeho ramena“, ktorý bol financovaný zo zdrojov Európskej únie (PHARE), zo štátneho rozpočtu a z vlastných zdrojov Petržalky. Prioritnými cieľmi bolo prepojenie Chorvátskeho ramena s pravostranným priesakovým kanálom nádrže Hrušov, ktorý reguluje výšku hladiny vody v ramene. Takisto záujmom revitalizácie bolo sprietočnenie stojatej vody Chorvátskeho ramena, čím sa v konečnom dôsledku zlepší životné prostredie v danej lokalite. Vodné dielo okrem toho aj pomáha odvodňovať úsek diaľnice pozdĺž Einsteinovej ulice.

V úseku medzi čističkou odpadových vôd a Dolnozemskou cestou (mimo obytného územia) bol 1. decembra 2003 vyhlásený chránený areál Chorvátske rameno so svojim ochranným pásmom. V chránenom areáli platí štvrtý stupeň ochrany.



2.1.3.4 Doprava

Mestská hromadná doprava v Petržalke je zabezpečovaná výlučne autobusovou dopravou. Nepriaznivý vývoj dopravných výkonov MHD (kilometrické výkony a kapacitnej ponuky) spôsobuje pokles záujmu cestujúcich o hromadný spôsob prepravy a zvýšenie miery využívania osobných automobilov. Znižovanie výkonov totiž vedie k preplňovaniu dopravných prostriedkov, predlžovaniu státi dopravných prostriedkov na zastávkach a k celkovému zníženiu kvality MHD. Následná preferencia individuálnej automobilovej dopravy vedie k zvyšovaniu dopravného zaťaženia komunikačnej siete, čo sa spätne odzrkadľuje v negatívnom ovplyvňovaní cestnej rýchlosti a pravidelnosti MHD, nevynímajúc ani negatívny vplyv na ekologickú situáciu. V záujme zvrátenia tohto nastúpeného trendu je potrebné, aby sa prijali radikálne systémové opatrenia, ktorých výsledkom bude udržanie väčšinového podielu MHD na preprave osôb. Ide o nasledovné opatrenia:

- vybudovanie nového nosného dopravného systému
- zvýšenie podielu elektrickej trakcie na výkonoch MHD z hľadiska ekologizácie
- vytvorenie integrovaného systému MHD (prevádzkové a tarifné prepojenie prímestskej a mestskej hromadnej dopravy)

V priebehu roku 2003 pristúpilo v súvislosti s nedostatkom finančných zdrojov na realizáciu nosného systému MDH k hľadaniu riešenia pre urýchlenie výstavby a sprevádzkovanie najakútnejšej radiály nosného systému v Petržalke. Uznesením Miestneho zastupiteľstva č.251/2003 sa prijalo riešenie povrchového zapojenia novej koľajovej dráhy cez Starý most do električkovej trate na Šafárikovom námestí. Územný plán uvažuje s vybudovaním segregovanej trasy koľajového systému v Petržalke (os komunikácie Jantárová). Napojenie na centrum by podľa návrhu malo byť riešené tunelom pod Dunajom. Okruhy mesta sú navrhované v podzemnej úrovni. Do výstavby tunela by sa malo postupovať v zmysle platného uznesenia, teda zapojiť dočasne radiálu z Petržalky do centra cez Starý most prostredníctvom povrchovej električky. Aký typ koľajovej dopravy bude využitý, zatiaľ nie je vyriešené. Určite sa však bude pri rozhodovaní čerpať zo skúsenosti iných štátov.

Železničná stanica Bratislava – Petržalka je jedinou železničnou stanicou na jej území. Nachádza sa medzi Kopčianskou a Panónskou cestou. V 90 - tých rokoch bola prebudovaná. Prechádzajú ňou medzinárodné vlaky smerujúce do Maďarska, Poľska a Česka. Vlaky smerujú aj do Viedne a iných rakúskych miest.



Podpísaním memoranda o spolupráci medzi Bratislavou a Železnicami SR sa položili základy budovania mestskej a železničnej koľajovej dopravy. Súčasný systém železničnej infraštruktúry v bratislavskom regióne už nezodpovedá potrebám osobnej regionálnej a medzinárodnej dopravy.

Na trati Kittsee – Bratislava Petržalka denne prechádza cca 12 osobných vlakov a cca 10 nákladných vlakov. Na základe iniciatív z rakúskej strany sa výhľadovo predpokladá realizácia železničného spojenia Viedeň – Wolfstahl – Bratislava, so zapojením železničnej stanice Petržalka.

Mestská časť sa rozprestiera na pravom brehu Dunaja. Dunaj je druhou najväčšou európskou riekou s šírkou koryta 350 až 400 m, so šírkou plavebnej dráhy s medzinárodným režimom plavby od 100 – 180 m. Po otvorení kanála Rýn – Mohan – Dunaj sa Bratislava dostala do stredu transeurópskej vodnej magistrály medzi Čiernym a Severným morom. Vodná doprava sa realizuje ako osobná a nákladná.

Lodnú osobnú dopravu realizuje Slovenská plavba a prístavy a.s. Realizuje vyhlídkové plavby do Viedne, Budapešti alebo vyhlídkové plavby na Devín a Hainburg a pravidelné plavby rýchloloďou. Pravidelné vodné linkové spojenie Viedeň – Bratislava, ktoré sa prevádzkuje od leta 2006 je spoločným projektom Bratislavy a Viedne pod názvom Twin City. Spojenie s rýchlym katamaránom medzi dvoma hlavnými mestami trvá 75 minút. Veľký význam pre vodnú dopravu má Osobný prístav Bratislava, kde pristavujú osobné lode z celej Európy.

Prepravu nákladov realizuje Slovenská plavba a prístavy a.s. Disponuje verejným prekládkovým prístavom s 3 bazénmi, v ktorých je umiestnených 9 prekladných úsekov. Vykonáva sa tu prekládka všetkých druhov tovarov.

Cyklistická doprava má charakter sezónnej dopravy. Medzinárodný cykloturizmus zatiaľ nie je rozvinutý. Z jestvujúcich cyklotrás je najvýznamnejšia tzv. Medzinárodná dunajská cesta – od hraničného priechodu Berg po dunajskej hrádzi pozdĺž pravého brehu Dunaja až k hraničnému priechodu Rajka. Ďalší je úsek hlavnej cyklistickej trasy pri Chorvátskom ramene.

Einsteinovou ulicou prechádza nový diaľničný úsek, diaľnica D1 v smere do Žiliny a v smere hraničný priechod Rakúsko. Panónska cesta je významnou dopravnou



tepnu je súčasťou medzinárodnej cesty E 75 a smeruje na hraničné priechody Jarovce-Kittsee a Rusovce-Rajka.

Mestská časť je situovaná na pravom brehu Dunaja. So širším centrom ju spája 5 mostov (Starý most, Nový most, Lafranconi, most Apollo, Prístavný most). Na prístup do užšieho centra slúžia hlavne mosty Starý most, Nový most a Apollo. Most Lafranconi a Prístavný most nadobúdajú význam aj z hľadiska tranzitnej dopravy.

Bratislava je významným imigračným centrom a cieľom dennej dochádzky za prácou a do škôl (cca 150 tis. osôb denne), čím sa na ňu kladú zvýšené nároky na komunikačnú a časovú dostupnosť. V rámci širších medzinárodných vzťahov má Bratislava veľmi dobrú dostupnosť transeurópskymi dopravnými koridormi, najmä diaľničnými a železničnými trasami:

- Koridor č. IV: Berlín (Norimberg – Praha – Kúty – Bratislava - Rusovce) Nové Zámky – Štúrovo – Budapešť – Constanza - (Thesaloniky) - Instambul, ktorého súčasťou na území SR je diaľnica D2 a železničná trať č. 110 (Kúty - Bratislava) a trať č.130 (Bratislava - Štúrovo)
- Koridor č. V a: Bratislava – Žilina – Košice – Čierna nad Tisou – Užhorod, ktorého súčasťou na území SR je diaľnica D1, cesta I/61a a železničná trať č.120 z Bratislavy smerom do Žilina
- Koridor č. VII: rieka Dunaj

Cesty I., II., a III. triedy tvoria spolu na území Bratislavy 104 km. Špecifikom na území Bratislavy v prejazdnych úsekoch je vysoká hustota križovatiek s cestami I. a III. triedy a miestnymi komunikáciami. Základným problémom je obmedzená priepustnosť v ich uzlových bodoch. Spôsobuje znižovanie plynulosti dopravy, zvýšenú produkciu exhalátov a hluku, vyššiu mieru dopravnej nehodovosti a tiež opotrebenie vozovky.

Mestská časť Bratislava – Petržalka spravuje na svojom území komunikácie III. a IV. triedy. Dĺžka miestnych komunikácií predstavuje 42,7 km. Parkoviská sú rozložené na celkovej ploche 255 100 m². Chodníky zaberajú celkovú plochu 322 200 m². Námestia v mestskej časti predstavujú celkovú plochu 10 400 m². O čistenie komunikácií, parkovísk a chodníkov sa stará Miestny podnik verejnoprospešných služieb Bratislava – Petržalka.



Z prostriedkov rozpočtu určených na opravu a údržbu komunikácii sú v posledných rokoch realizované prevažne havarijné stavy a nutné lokálne opravy komunikácii a chodníkov. Celoplošné opravy by si vyžiadali podstatne viac finančných prostriedkov, aké sú v súčasnosti mestskej časti k dispozícii. V súvislosti so stavom komunikácii a chodníkov sa vyskytujú najmä problémy kritického stavu chodníkov, prepadnutie vozovky, resp. veľký výškový rozdiel medzi poklesnutou vozovkou a kanalizačnými šachtami. V dôsledku toho dochádza k poškodzovaniu motorových vozidiel. Je tiež potrebné v určitých úsekoch starej Petržalky vybudovať dažďovú kanalizáciu. Keďže komunikácie na území Petržalky patria do kompetencií hlavného mesta, z rozpočtu mestskej časti sa realizujú len drobné stavebné úpravy. Realizované nové komunikácie, chodníky a parkoviská v súvislosti s novou výstavbou objektov realizátori stavieb odovzdávajú do majetku hlavného mesta Bratislavy a následne sú zverené do správy mestskej časti Bratislava – Petržalka. V Bratislavskej mestskej časti Petržalka chýba okolo 40 000 parkovacích miest a odstavných plôch. Majitelia áut pritom môžu v súčasnosti využívať takmer 18 500 miest na parkovanie. Petržalský úrad v tejto súvislosti vypracoval aj Program riešenia statickej dopravy, ktorý ponúka možnosti na vybudovanie približne 10 500 nových parkovacích miest. Zvýšiť počet parkovacích miest by sa mohlo napríklad zmenou niektorých detských ihrísk, ktoré nebudú vybraté na zachovanie a revitalizáciu. Takouto zmenou vnútroblokových priestorov na parkovanie by mohlo vzniknúť približne 1 000 nových státí. Mestská časť okrem parkovacích státí na parkoviskách spravuje 192 garáží a 226 garážových boxov v hromadných garážach a pod terasami bytových domov.

2.1.3.5 Sociálna infraštruktúra

Dlhodobou tendenciou v Petržalke je úbytok obyvateľstva v dôsledku nízkej pôrodnosti, migrácie do iných oblastí SR a do zahraničia. Z analýz vyplýva, že populačne silné mladé ročníky sa presúvajú do stavu dospelosti. Stúpa teda obyvateľstvo v produktívnom veku, znižuje sa počet detí v rodinách. V dôsledku nedostatočného bytového fondu a jeho celkovej dostupnosti stúpa počet nevyhovujúcich viacgeneračných spolužití. Pribúda tiež počet ťažko zamestnateľných ľudí a zvyšuje sa počet obyvateľov v dôchodkovom veku s nízkymi príjmami. Absentuje dostatočný počet sociálnych zariadení pre dôchodcov a ťažko chorých obyvateľov. Do popredia tiež vystupuje tiež problém s nedostatkom nájomných bytov



a ubytovacích možností pre navrátilcov z detských domov a bezdomovcov. Požiadavky na riešenie sociálnych problémov majú narastajúcu tendenciu.

Napriek doterajšiemu vývoju počtu obyvateľstva prognózy predpokladajú, že dôsledkom navrhovaných a schválených smerov rozvoja a investičných zámerov výstavby počet obyvateľstva výrazne vzrastie. Predpokladá sa, že do roku 2030 bude na území Petržalky žiť približne 139 550 obyvateľov.

V rámci koncepcie sociálnej politiky mestskej časti Bratislava – Petržalka do roku 2010 sa vytýčil cieľ zabezpečiť dôstojný život pre každého obyvateľa na základe princípu subsidiarity, skvalitňovať a rozširovať sociálnu starostlivosť, posilňovať spoluprácu a výmenu skúseností pri riešení sociálnych problémov, podporovať subjekty (finančne a priestorovo) so sociálnou orientáciou. Sociálna pomoc má byť orientovaná na rodiny s nezaopatrenými deťmi, seniorov, zdravotne postihnuté osoby, ľudí závislých, dlhodobo nezamestnaných, neprispôsobivých a bezdomovcov. Oddelenie sociálnych vecí miestnej časti zabezpečuje sociálnu starostlivosť prostredníctvom poradenstva, poskytovaním finančných výpomocí, organizovaním činnosti klubov dôchodcov a stravovania dôchodcov. Stredisko sociálnych služieb je metodicky riadené Oddelením sociálnych vecí.

Starostlivosť o obyvateľov v dôchodkovom veku a ťažko zdravotne postihnutých zabezpečuje viacero domov opatrovateľských služieb na území mestskej časti. Poskytujú možnosť trvalého ubytovania, dočasného ubytovania, možnosť opatrovania dôchodcov, ak je potrebná pomoc inej osoby. Zabezpečujú tiež výdaj obedov. Dôchodcovia, ktorí sa chcú venovať záujmovým činnostiam, môžu využívať viaceré kluby dôchodcov. Zdravotne postihnutí občania aj dôchodcovia môžu vstúpiť do niekoľkých zväzov. Pre konzultovanie zdravotných alebo psychických problémom sú zriadené poradne. Pre ľudí bez domova je možnosť krátkodobého ubytovania, ošatenia a výdaja teplej stravy. Pre liečbu drogovu závislých je zriadená poradňa a sanatórium. Pre liečbu ľahkých psychických porúch je na území mestskej časti k dispozícii viacero poradní a sanatórií. Starostlivosť o rodiny s deťmi, osamelých rodičov alebo o obeť násillia zabezpečuje viacero útulkov, poradní, prechodných ubytovní, centier a klubov.



SOCIÁLNA STAROSTLIVOSŤ

Stredisko sociálnych služieb Petržalka na Vavilovovej č. 18. a na Mlynarovičovej č. 23 je metodicky riadené Oddelením sociálnych vecí. Stredisko zabezpečuje opatrovanie osôb odkázaných na pomoc inej osoby prostredníctvom:

- opatrovateľskej služby v domácnosti žiadateľa,
- denného pobytu a prechodného dlhodobejšieho pobytu opatrovaných v stredisku opatrovateľskej služby,

a spravuje Domov pre rodičov a deti.

Dôchodcovia a ťažko zdravotne postihnutí

Možnosti trvalého ubytovania dôchodcov v mestskej časti Bratislava-Petržalka

- Dom s opatrovateľskou službou, Medvedovej 21
- Dom tretieho veku (v správe magistrátu), Poloreckého 2
- Dom dôchodcov (v správe magistrátu), Rusovská cesta

Možnosti dočasného ubytovania dôchodcov, vyžadujúcich si starostlivosť inej osoby v mestskej časti Bratislava-Petržalka

- Stredisko opatrovateľskej služby Petržalka, Vavilovova
- prechodne po dobu 24 hod. dĺžka pobytu max. 3 mesiace - bývanie, stravovanie, zaopatrenie (kapacita 20 osôb)

Možnosti opatrovania dôchodcov, vyžadujúcich si starostlivosť inej osoby v mestskej časti Bratislava-Petržalka

- Stredisko opatrovateľskej služby, Vavilovova 18 poskytuje starostlivosť občanovi, ktorý je odkázaný na pomoc inej osoby.
 - denne v pracovných dňoch a v pracovnom čase v byte žiadateľa - opatrovanie, upratovanie, nákup, donáška obedov a pod.
 - denne v pracovných dňoch a v pracovnom čase v Dennom pobyte - stravovanie, zaopatrenie (kapacita 12 osôb)
- Harris Slovakia NNZ, Haanova 26
- Agentúra domácej ošetrovateľskej starostlivosti, Osuského 8
- Petržalská evanjelická diakona (pomoc starým, bezvládnym a opusteným) Strečnianska 15

Možnosti poskytovania obedov pre dôchodcov v mestskej časti Bratislava-Petržalka

- jedáleň Budatínska 1
- výdajňa obedov Dom s opatrovateľskou službou, Medvedovej 21
- výdajňa obedov Klub dôchodcov, Osuského 3
- jedáleň Dom tretieho veku, Poloreckého 2



Mestská časť Bratislava-Petržalka prispieva dôchodcom s trvalým pobytom v Petržalke na obed. Aktuálne výšky príspevkov zverejňuje Oddelenie sociálnych vecí Bratislava Petržalka.

Stredisko opatrovateľskej služby, Mlynarovičova 23 zabezpečuje donášku obedov do domácností.

Možnosti využitia voľného času v kluboch dôchodcov pre dôchodcov v mestskej časti Bratislava-Petržalka:

V kluboch dôchodcov sa schádzajú občania v dôchodkovom veku, venujú sa záujmovým činnostiam. Kluby bývajú otvorené od 13.00 do 17.00 hod. a v prípade záujmu je možné prihlásiť sa priamo vo vybranom klube.

- Klub dôchodcov Osuského 3
- Klub dôchodcov Haanova 8
- Klub dôchodcov Vyšehradská 35
- Klub dôchodcov Strečnianska 18
- Klub dôchodcov Medveďovej 21

Možnosti začlenenia dôchodcov do zväzov v mestskej časti Bratislava-Petržalka

- Jednota dôchodcov Slovenska, Kulb dôchodcov, Strečnianska 18

Možnosti začlenenia zdravotne postihnutých do zväzov podľa typu ochorenia

- Slovenský zväz telesne postihnutých, ZO V., Vyšehradská 35
- Slovenský zväz sluchovo postihnutých, ZO V., Budatínska 59
- Slovenský zväz diabetikov, ZO V., ZŠ Lachova 1
- Združenie zdravotne postihnutých ISKRA, ZO V., Vilová 17
- Združenie na pomoc ľuďom s mentálnym postihnutím v Petržalke, Švabinského 4
- Klub sclerosis multiplex, Ambroseho 6
- Nadácia Memory (Alzheimerova choroba), Mlynarovičova 21
- Občianske združenie Umenie pomoci, Mamatayova 10

Možnosti pomoci občanom pri zdravotných a psychických problémoch

- Nezábudka Poradňa pre starnutie a demencie, Aupark, 1. posch.
- Nezábudka Psychologická poradňa, Aupark, 1. posch

Obyvatelia ťažko prispôsobiví, osamelí, vyžadujúci osobitnú starostlivosť

Možnosti krátkodobého ubytovania, hygieny, ošatenia resp. 1 teplého jedla ľuďom bez prístrešia poskytuje charitatívne zariadenie:

- Misionárky lásky Betlehem, Rovniankova 10



Možnosti ubytovania pre jednotlivcov

- Ubytovňa Koménium, Romanova 37

Na liečbu drogovu závislých je orientované:

- Sanatórium AT, s.r.o., Osuského 10
- Nezábudka Poradňa o drogách, Aupark, 1. posch.
- OZ Prima, Kopčianska č. 88, zariadenie pre aktívnych užívateľov drog

Na liečbu ľahších psychických ochorení slúži:

- Denné sanatórium, Haanova 7
- Liga pre duševné zdravie, Ševčenkova 21
- Nezábudka Sociálno-právna poradňa, Aupark, 1. posch.
- Nezábudka Psychologická poradňa, Aupark, 1. posch.
- Združenie na pomoc ľuďom s mentálnym postihnutím "Lepší svet" denné pracovno-socializačné centrum pre dospelých, Švabinského 7

Rodiny s deťmi

Možnosti ubytovania v sociálnych ubytovniach pre rodiny s deťmi v mestskej časti Bratislava-Petržalka

- Kopčianska 90, v správe hlavného mesta SR Bratislavy
- Ubytovňa Antolská 8, v správe BAZ HOBYT SLUŽBY a.s., Saratovská 26/A

Možnosti prechodného ubytovania pre obeť domáceho násillia v mestskej časti Bratislava-Petržalka

- Krízové centrum BRÁNA DO ŽIVOTA, Medveďovej 4 (krízové stredisko, domov pre osamelých rodičov, stanica opatrovateľskej služby, detský domov, útulok, sociálno-právna poradňa)

Možnosti prechodného ubytovania pre deti v mestskej časti Bratislava

- Stanica opatrovateľskej služby pre deti, Haanova 35

Možnosti opatrovania detí v mestskej časti Bratislava-Petržalka

- KAMPINO, zariadenie pre mentálne postihnuté deti (denný a týždenný pobyt), Haanova 36-38
- KLÚČIK, detské centrum pre deti jaselského veku, Pifflova 10
- Detské rehabilitačné stredisko, Jankolova 6

Možnosti pomoci rodinám s deťmi v mestskej časti Bratislava-Petržalka

- Občianske združenie rodičov a priateľov zdravotne postihnutých detí SRDIEČKO, Wolkrova 31



- Občianske združenie Klub KON-TIKY (poradenské rozhovory s rodičmi), Vyšehradská 7
- Občianske združenie SEVERKA (slovenský skauting), Blagoevova 2
- Centrum NÁDEJ (poskytuje pomoc obetiam násilia, najmä deťom a ženám), Vavilova 22
- DON BOSCO, stredisko Saleziánov (aktivity pre chlapcov vo voľnom čase), Mamateyova 4
- Združenie LAURA-Saleziánky (aktivity pre dievčatá vo voľnom čase), Kremnická 19
- Klub KASPIAN (psychologické konzultácie pre deti a dospelých), Ambroseho 15-17
- Centrum výchovnej a psychologickéj prevencie, Hrobákova 3
- Pedagogicko-psychologická poradňa, Hrobákova 3
- Občianske združenie MOST (pomoc psychiatrickým pacientom a ich rodinám), Medveďovej 21
- Nezábudka Poradňa pre duševné zdravie detí, Aupark, 1. posch.
- Nezábudka Poradňa pre právne otázky partnerstva, manželstva a rodiny, Aupark, 1. posch.
- Nezábudka Psychologická poradňa, Aupark, 1. posch.
- Komunitné centrum OZ Odysseus (bezpečné miesto pre trávenie voľného času mladých ľudí), Kopčianska 90

V mestskej časti pôsobí Hospic – Plamienok, n.o. Psychiatrické ambulancie a stacionáre sú na Haanovej ulici v Centre mentálneho zdravia MATKA.

2.1.3.6 Zdravotná infraštruktúra

Zdravotnú starostlivosť v mestskej časti zabezpečuje Fakultná nemocnica s poliklinikou – Nemocnica sv. Cyrila a Metoda na Antolskej ulici, Zdravotné stredisko na Šustekovej ulici, Zdravotné stredisko na Fedinovej ulici, Zdravotné stredisko na Strečianskej ulici, Zdravotné stredisko na Záporožskej ulici, Zdravotné stredisko na Rovniankovej ulici.

V mestskej časti pôsobí aj viacero samostatných odborných ambulancií. Na Tematínskej sídli Ústav lekárskej kozmetiky a.s.

Zdravotné strediská na Rovniankovej, Fedinovej, Záporožskej a Strečianskej ulici v Bratislave od 1. septembra riadia a spravujú družstvá lekárov. Ich najdôležitejším cieľom je zabezpečovať dostatočne kvalifikovanú a dostupnú zdravotnú starostlivosť občanom miestnej časti, aby za ňou nemuseli dochádzať.

Prehľad zdravotnej starostlivosti v okresoch poskytujú nasledujúce tabuľky:



Tab.č. 14: Zariadenia ambulantnej starostlivosti

Územie	Zariadenia ambulantnej starostlivosti			
	Samostatní odborní zdravotnícki pracovníci		Stacionárne miesta	
	Počet	na 1000 obyvateľov	Počet	na 1000 obyvateľov
Bratislavský kraj	1 413,3	23,5	244,0	4,1
Bratislava I	256,1	60,2	26,0	6,1
Bratislava II	310,6	28,6	67,0	6,2
Bratislava III	225,5	36,5	83,0	13,4
Bratislava IV	186,8	20,0	20,0	2,2
Bratislava V	209,8	17,6	48,0	4,0

Zdroj: Zdravotnícka ročenka SR, 2005

Tab.č. 15: Zariadenia ústavnej starostlivosti vrátane ambulantných častí

Územie	Zariadenia ústavnej starostlivosti vrátane ambulantných častí					
	Samostatní odborní zdravotnícki pracovníci		Postele ústavnej starostlivosti		Stacionárne miesta	
	Počet	na 1000 obyvateľov	Počet	na 1000 obyvateľov	Počet	na 1000 obyvateľov
Bratislavský kraj	1 752,3	29,1	5 608,0	93,1	60,0	1,0
Bratislava I	413,4	97,1	934,0	219,4	20,0	4,7
Bratislava II	325,2	30,0	1 300,0	119,9	31,0	2,9
Bratislava III	741,3	120,0	1 856,0	300,5	3,0	0,5
Bratislava IV	-	-	-	-	-	-
Bratislava V	199,5	16,7	715,0	59,9	-	-

Zdroj: Zdravotnícka ročenka SR, 2005

Tab.č. 16: Všeobecná zdravotná starostlivosť

Územie	Všeobecná zdravotná starostlivosť			
	Starostlivosť o dospelých		Starostlivosť o deti a dorast	
	Počet lekárskeho miest	na 1000 obyvateľov	Počet lekárskeho miest	na 1000 obyvateľov
Bratislavský kraj	244,06	4,98	122,10	10,83
Bratislava I	47,80	13,21	9,00	14,13
Bratislava II	49,00	5,50	18,00	9,30
Bratislava III	52,74	10,24	13,00	12,66
Bratislava IV	20,60	2,79	22,00	11,29
Bratislava V	29,02	2,89	31,00	16,28

Zdroj: Zdravotnícka ročenka SR, 2005

**Tab.č. 17: Lekárska služba prvej pomoci**

Územie	Lekárska služba prvej pomoci			
	Lekárska služba prvej pomoci		Ambulancia centrálného príjmu	
	Počet lekárskych miest	na 1000 obyvateľov	Počet lekárskych miest	na 1000 obyvateľov
Bratislavský kraj	23,25	0,39	28,70	0,48
Bratislava I	-	-	13,50	3,17
Bratislava II	12,00	1,11	-	-
Bratislava III	1,00	0,16	-	-
Bratislava IV	-	-	-	-
Bratislava V	3,25	0,27	15,20	1,27

Zdroj: Zdravotnícka ročenka SR, 2005

Kvalita poskytovaných základných služieb v oblasti zdravotníctva a sociálnej starostlivosti je často ovplyvnená nepriaznivým technickým stavom zariadení a zastaranou vybavenosťou. Nedostatky spočívajú najmä v nedostatočnej tepelnej izolácii väčšiny objektov so zvýšenými nárokmi na energie, v zatekaní najmä plochých striech, v zanedbanej alebo poddimenzovanej technickej infraštruktúre.

2.1.3.7 Kultúrna infraštruktúra

Miestny úrad prostredníctvom referátu kultúry a športu metodicky usmerňuje všetky kultúrne zariadenia. Registre, kontroluje a organizuje spoločenské, kultúrne a športové podujatia. Podporuje a kontroluje činnosť klubových zariadení. V súčinnosti s príslušnými inštitúciami sleduje stav kultúrnych pamiatok a iných pamätníkov a sôch v mestskej časti a spolupracuje so správcami pri zabezpečovaní ich opráv a pri údržbe.

Kultúrne zariadenia Petržalky (KZP) koordinujú činnosť kultúrnych zariadení a spravujú evidovaný majetok v hodnote približne 110 mil. Sk, z čoho hodnota nehnuteľného majetku predstavuje 92 mil. Sk. Ide o objekty Dom kultúry Lúky, Dom kultúry Zrkadlový háj a CC Centrum. Na prevádzku zariadení slúžia aj prenajaté priestory pre Klub detí Slniečko, propagačnú dielňu a garážové stojisko. Realizácia kultúrnych podujatí si vyžaduje značné technické zázemie a vyžaduje plnenie náročnejších požiarnych a bezpečnostných kritérií.



Najzávažnejším problémom je zlý stavebno-technický stav budov, daný najmä nekvalitnou stavebnou realizáciou, použitými materiálmi a technológiami. Príkladom je alarmujúca tepelná ekonomická bilancia. Od roku 1996 náklady za teplo vzrástli z 900 tisíc Sk na 3 milióny. V dôsledku zatekania do priestorov prichádzajú KZP o nájomníkov a značné príjmy z prenájmu. V dôsledku nedostatku finančných prostriedkov sa opravujú len najakútnejšie poruchy a havárie. Z dlhodobého hľadiska je to neefektívne. Riešením je komplexná rekonštrukcia, resp. systémové riešenie, ktoré by prinieslo napriek vyššej vstupnej investícii ekonomický benefit. Potvrďuje to komplexná rekonštrukcia podlahy prízemia Domu kultúry Zrkadlový Háj. Za 10 rokov sú náklady na údržbu nulové.

Náklady spojené s opravami a údržbou a technickým zhodnotením vykrývajú KZP z rozpočtových zdrojov. Realizácia výhľadových systémových riešení je podmienená získaním mimorozpočtových finančných prostriedkov (granty, dotácie, úvery...), čo je možné len v súčinnosti so zriaďovateľom Kultúrnych zariadení Petržalky – vedením mestskej časti.

Miestna knižnica Petržalka – v súčasnosti má štyri pobočky pre dospelých čitateľov, štyri špecializované pobočky pre deti a mládež, jedna pobočka je spoločná pre deti aj dospelých a jedna je zameraná na odbornú, cudzojazyčnú a umenovednú literatúru. Knižnica zamestnáva približne 30 zamestnancov. K 31.12.2006 obsahoval knižničný fond 237 581 knižničných jednotiek. V roku 2007 nenastali významné zmeny v obsahu knižného fondu. V roku 2006 knižnica dosiahla takmer 400 000 výpožičiek, zaregistrovala 7925 čitateľov.

V programových prioritách mestskej časti Bratislava – Petržalka na roky 2007 – 2013 sa uvádza ako jedna z priorit zavedenie internetových učebníc a prepojenie Miestnej knižnice Petržalka so základnými školami. Je evidentné, že úloha knižníc sa v súčasnosti značne zmení. Pre budúcnosť sa zdá byť veľmi dôležitou sieťová gramotnosť, schopnosť sprístupňovať a využívať elektronické informácie zo siete. Možno predpovedať vzdelávaciu úlohu verejnej knižnice, kde knihovníci budú slúžiť ako elektronickí intermediári, navigátori a inštruktori, ktorí budú aktívne pomáhať ľuďom čo najlepšie využívať sieť. Ťažkosti vo vyrovnávaní sa s technologickým vývojom majú mnoho príčin. Jednou z hlavných bariér môže byť nedostatok zodpovedajúceho vzdelania/školenia pre prácu knihovníkov a informačných zamestnancov.



2.1.3.8 Športové a rekreačné zariadenia

V Petržalke existuje viacero možností športového vyžitia. Cez Petržalku vedie tzv. Dunajská cyklistická cesta, ktorá sa začína pri hranici s Rakúskom, vedie cez nábrežie Dunaja, Rusovce, Čunovo a končí sa až v Gabčíkove. Je možné ju využiť na bicyklovanie alebo in-line korčuľovanie. Petržalské korzo je pešou a cyklistickou trasou, ktorá začína pri Petržalskej železničnej stanici, vedie popod nadjazd na Rusovskej ceste, popri Lenardovej ulici, cez Nobelovo námestie, popri Inchebe a končí na pri Novom moste.

Na Tyršovom nábreží je situovaný Národný guľodrom na hru pétanque. Využívajú ho na hry všetky vekové kategórie a je obľúbeným miestom odpočinku aj vďaka tomu, že sa nachádza v príjemnom prostredí parku. Na Markovej ulici sa nachádza skatepark, ktorý bol kompletne zrekonštruovaný na jar 2006. O jeho opravy a čistenie sa stará nadácia Nová Nádej Slovensko za pomoci jazdcov.

V Petržalke sú 4 športové haly v majetku mestskej časti. Prenajímajú sa fyzickým a právnickým osobám na športovanie oddielov, klubov a verejnosti. Výchovou futbalových talentov sa zaoberá ZŠ Černyševského 8 a Venglošova futbalová akadémia, ktorá má futbalové triedy v ZŠ a Gymnáziu Pankúchova. Telovýchovná jednota Slávia Právnik ponúka tenisové dvorce pri Veľkom Draždiaku, možnosti hrať tenis aj v priestoroch školského areálu ZŠ Dudova 2 a v zimných mesiacoch i v nafukovacej hale. Na tejto škole intenzívne pracuje 1. slovenský školský lukostrelecký klub. V Petržalke je viacero jazdeckých oddielov. Petržalské Štátne závodisko ponúka kvalitné dostihové preteky európskeho významu a víkendové športové a kultúrno-spoločenské vyžitie. Okrem tradičných dostihov sa tu konajú aj závody chrtov. Aktivity závodiska majú vysokú návštevnosť. Kajakári a kanoisti majú tiež svoje zastúpenie. Miestny športový klub Iskra Petržalka vznikol v roku 2000. Má futbalový, basketbalový, tenisový a volejbalový oddiel a prevádzkuje kúpalisko Matador. Letné kúpalisko s tobogánom je otvorené od mája do septembra a navštívi ho zhruba 45 000 ľudí ročne. Kúpalisko má olympijské parametre a usporiadalo sa tu viacero významných športových podujatí.

Mestská časť vytvára podmienky na podporu, rozvoj a uskutočňovanie záujmovej činnosti v oblasti telesnej kultúry a športu. Veľkým prínosom čo do priestoru pre športovanie sú základné a stredné školy, ktoré majú vlastné športové iniciatívy,



zamerané na záujmovú a mimoškolskú športovú činnosť žiakov a rodičov v projekte, tzv. otvorená škola.

Na území mestskej časti je jazero Veľký Draždiak. Oficiálne nie je spravované ako kúpalisko, ale mestská časť zabezpečuje v čase sezóny záchrannú vodnú službu zo strany sídliska. Dôvodom tejto situácie je prechod vedenia elektrického prúdu veľmi vysokého napätia priamo ponad jazero. V roku 2006 bolo pri jazere vybudované detské ihrisko. V jeho okolí sú rôzne bufety s občerstvením a tiež reštaurácie. Ďalšou vodnou plochou je jazero Malý Draždiak, ktoré má skôr podobu rybníka.

Obyvatelia Petržalky by v rámci možností športového využitia určite ocenili revitalizáciu a sprístupnenie športovísk, patriacich k školám, výstavbu plavárne, krytého zimného štadióna a multifunkčných športových hál.

V Petržalke existujú aj územia s hodnotami navrhnuté na ochranu špecifickou formou ako pamätihodnosti, resp. územia so zvláštnym režimom. Ide napríklad o historický objekt hájovne a kaplnky v areáli dostihovej dráhy, Proti napoleonské valy, dámske tenisové kurty a vojenské bunkre.

2.1.3.9 Bývanie

Miestne zastupiteľstvo rozhodlo v júni 2007 o zrušení príspevkovej organizácie Bytový podnik Petržalka, ktorá zabezpečovala komplexnú správu bytového fondu, nebytových a ostatných priestorov s poskytovaním všetkých služieb spojených s bývaním a správou nebytových a ostatných priestorov vrátane ich údržby pre fyzické i právnické osoby. Súčasne k 1.9.2007 schválilo založenie obchodnej spoločnosti Bytový podnik Petržalka, s.r.o. za účelom správy nehnuteľností – bytových domov, bytových a nebytových priestorov a obecného majetku, v ktorej mestská časť Bratislava – Petržalka je jediným spoločníkom, samospráva je 100 % vlastníkom. Mestská časť Bratislava - Petržalka vykonáva všetky práva a povinnosti spoločníka a zakladateľa v Bytovom podniku Petržalka, s.r.o. vždy na základe predchádzajúceho rozhodnutia Miestneho zastupiteľstva mestskej časti Bratislava - Petržalka. Správu zabezpečuje formou Zmluvy o výkone správy s vlastníkmi bytov alebo inými zmluvnými vzťahmi pre spoločenstvá vlastníkov bytov. V súčasnosti zabezpečuje správu v 60 obytných domoch.

Bytový fond v Petržalke do roku 2000:

- bytové domy v správe Bytového družstva : 20 537
- bytové domy v správe Bytového podniku : 10 780



- bytové domy s inými správcami: 6 300
- rodinné domy (približne): 2 000

Skolaudované byty od roku 2000 uvádza nasledujúca tabuľka.

Tab.č.18: Skolaudované byty – mestská časť Bratislava – Petržalka od roku 2000

Skolaudované byty v mestskej časti Bratislava - Petržalka	
Rok	Počet
2000	18
2001	53
2002	69
2003	174
2004	350
2005	177
2006	135
do 10 / 2007	96
Spolu	1 072

Zdroj: Miestny úrad Bratislava – Petržalka

Tab.č.19: Stav bytov k 31.12 v mestskej časti Bratislava Petržalka

Rok	Počet bytov
2002	42 212
2003	42 386
2004	42 737
2005	42 913
2006	43 146

Zdroj: Štatistická ročenka hl. mesta Bratislavy 2007

Ďalší rozvoj výstavby bytov sa predpokladá v južnej časti Petržalky (cca 10 000 bytov), v zóne medzi Starým a Prístavným mostom (cca 1 400 bytov), pri Chorvátskom ramene (cca 1 400 bytov) a v ďalších lokalitách, napríklad v lokalite pri Matador a v západnej rozvojovej osi, kde ešte nie sú schválené konkrétne zámery pre výstavbu. Celková bilancia je cca. 15 000 až 20 000 bytov. Vzhľadom na tieto rozvojové zámery sa predpokladá, že Petržalka bude mať do roku 2030 približne 139 550 obyvateľov.

Územný plán rieši rôzne formy viacpodlažného a málopodlažného hromadného bývania zhodnotením plôch v zastavanom území. Najmä požiadavku občianskej vybavenosti. Rieši tiež hromadnú viacpodlažnú bytovú zástavbu v lokalite Janíkov dvor a v severnej časti Petržalka – Jarovce. Rozvoj bývania a občianskej vybavenosti je plánovaný taktiež v priestore južne od Viedenskej cesty a v priestore Jantárovej



cesty. Rôzne formy rodinného bývania sú riešené v územnom pláne vo východnej časti Janíkovho dvora, v západnej a južnej časti oblasti Petržalka – Jarovce.

Na zateplenie existujúcich bytových domov sa vydalo viac ako 100 stavebných povolení. Realizovala sa však menej ako jedna tretina, a to z dôvodu nedostatočných finančných prostriedkov. Žiadateľom neboli udelené finančné prostriedky vo forme dotácie.

Výstavba bytového fondu v minulosti bola poznačená úsilím zjednodušovania, zlacňovania, racionalizácie riešenia a nedostatočnou kvalitou realizácie stavebných konštrukcií a budov. Celkovú kvalitu budov negatívne ovplyvnila najmä zanedbaná údržba a nedostatočne vykonávané opravy tohto fondu. Na zachovanie bytového fondu a udržanie jeho kvality je potrebné postupne vykonať jeho obnovu. Obnovou sa odstránia dôsledky zanedbanej údržby, ale súčasne sa zlepšia funkčné vlastnosti. Dosiahne sa úroveň zodpovedajúca požiadavkám súčasnosti z hľadiska statickej, požiarnej a užívateľskej bezpečnosti, hygieny, ochrany zdravia a životného prostredia, akustickej a tepelnej ochrany ako najmä zníženia energetickej náročnosti.

2.1.4 Vzdelávanie a kultúra

Kultúra je súhrnom špecifických duchovných, materiálnych, intelektuálnych a emocionálnych črt spoločnosti. Priamo a nepriamo vplýva na jej duchovný rozmer. Prostredníctvom kultúry získavajú obyvatelia krajiny určité etické normy, návyky a rozvíjajú svoju osobnosť.

2.1.4.1 Školské a výchovné zariadenia

Mestská časť je k septembru 2007 zriaďovateľom 11 plno organizovaných základných škôl, 11 školských klubov detí pri základných školách, 19 materských škôl, 30 školských kuchýň a školských jedální pri základných a materských školách, Školského strediska záujmovej činnosti pri ZŠ Pankúchova 4 a Strediska služieb školám a školským zariadeniam Petržalka. Základné školy navštevuje v 204 triedach 4205 žiakov. Ich maximálna kapacita je 9 205 žiakov. V súčasnosti nevyužitú poschodia a pavilóny sú prenajaté iným školským subjektom. Materské školy v súčasnosti navštevuje v 93 triedach 2151 detí. Maximálna kapacita je 2237 detí. V štyroch materských školách sú prízemné triedy prenajaté subjektom poskytujúcim záujmovú činnosť pre deti a žiakov.



Zabezpečovateľom odbornej, technickej a materiálnej pomoci školám a školským zariadeniam je Stredisko služieb školám a školským zariadeniam Petržalka (SSŠaŠZP). Zabezpečuje popisy technických stavov budov škôl a školských zariadení, verejné obstarávanie, odborné stavebné poradenstvo a školským zariadeniam bez právnej subjektivity bežnú údržbu, energetické a vodné hospodárstvo, majetkovú agendu, bytovú agendu, komplexnú ekonomickú, mzdovú a personálnu agendu. SSŠaŠZP vypracovalo k októbru 2007 správu o technickom stave objektov a areálov ZŠ a MŠ. Z nej vyplýva, že v mnohých prípadoch ide o nedostatky hygienických a bezpečnostných predpisov. Z hodnotenia tiež vyplýva potreba vykonania prác na znižovanie energetických nákladov. Zlý stav budov je zapríčinené minimálnymi investíciami iba v prípade mimoriadnych havarijných stavov, použitými stavebnými materiálmi a technológiami, statickými poruchami. Elektroinštalácia v budovách nevyhovuje súčasným technickým normám. Priepustnosť obvodových plášťov a staré okná spôsobujú úniky tepla. Majú teda vysokú energetickú náročnosť, ktorú je možné znížiť výmenou značne poškodených drevených okien za plastové, rekonštrukciou striech a zateplením objektov, obnovou fasád a hydraulickým vyregulovaním kúrenia.

Na území mestskej časti sa nachádzajú aj školy a školské zariadenia, ktoré nie sú v zriaďovateľskej pôsobnosti mestskej časti, a to 2 neplno organizované súkromné základné školy a ich školské kluby detí, 4 súkromné základné umelecké školy, 3 cirkevné základné školy.

Základné umelecké školstvo:

Prvou a najstaršou základnou umeleckou školou (ZUŠ) je škola na Daliborovom námestí. Druhá nesie meno Jána Albrechta a sídli na Topoľčianskej 15. Vyučujú v štyroch odboroch: hudobnom, tanečnom, výtvarnom a literárno-dramatickom. V mestskej časti pôsobia i neštátne ZUŠ na Kremnickej, Macharovej a Prokofievovej ulici.

Špeciálne školstvo:

V mestskej časti sídli i špeciálne školy. Špeciálna základná škola na Žehrianskej ulici vychováva žiakov vo veku 6 až 16 rokov s ľahším i ťažším mentálnym postihnutím, deti s kombinovaným postihnutím a deti s diagnózou autizmus. Materská škola na Iljušinovej 1 má vytvorené 2 samostatné špeciálne triedy pre deti s autizmom a Materská škola Pifflova 1 má triedu pre deti s poruchami výživy a diétnym stravovaním. MŠ Turnianska má okrem bežných tried zriadenú i triedu pre



deti so špeciálnymi výchovno-vzdelávacími potrebami. Na Švabinského ulici sídlia dva subjekty špeciálnych škôl - Odborné učilište a Praktická škola. Do odborného učilišťa prichádzajú žiaci zo špeciálnych základných škôl, ktorí majú možnosť vyučiť sa v rôznych učebných odboroch. Praktická škola je zameraná na pomocné práce v domácnosti a v záhradníctve. V oboch nachádzajú možnosti ďalšieho vzdelávania i deti s diagnózou autizmus. Zriaďovateľom základnej špeciálnej školy, odborného učilišťa, praktickej školy a školských poradenských zariadení Pedagogicko-psychologickej poradne s centrom výchovnej a psychologickej prevencie na Hrobákovej č. 3 a Špeciálno-pedagogickej poradne pri Špeciálnej základnej škole na Žehrianskej ul. č. 9 je Krajský školský úrad v Bratislave.

Centrum voľného času sídli na Gessayovej ul. č. 6. Je školským zariadením, ktorého zriaďovateľom je hlavné mesto Slovenskej republiky Bratislava. Poskytuje deťom a žiakom v čase mimo vyučovania a v čase prázdnin množstvo záujmovej činnosti v krúžkoch, kluboch, projektoch, ale i množstvo tvorivých dielní. Veľkému záujmu sa teší keramická dielňa, sezónne tvorivé dielne pre deti MŠ a ZŠ.

Stredné školstvo:

Krajský školský úrad a Bratislavský samosprávny kraj evidujú v školskom roku 2007/2008 na území mestskej časti Bratislava-Petržalka 10 gymnázií, 10 stredných škôl, 2 stredné odborné učilišťa, 1 učilište a 1 združenú strednú školu.

Tab.č. 20: Stredné školy podľa typu a zriaďovateľa v školskom roku 2007/2008

Typ strednej školy	Počet
Gymnázia celkom	10
z toho:	
- zriadené BSK	3
- súkromné	3
- cirkevné	4
Stredné odborné školy	10
z toho:	
- zriadené BSK	4
- zriadené KSU	1
- súkromné	4
- cirkevné	1
Stredné odborné učilišťa	3
z toho:	
- zriadené BSK	2
- súkromné	1
Združené stredné školy	1
z toho:	
- zriadené BSK	1

Zdroj: Bratislavský samosprávny kraj, Krajský školský úrad



Vysoké školstvo:

Významnou vzdelávacou a vedecko-výskumnou inštitúciou celoslovenského významu je Ekonomická univerzita. V rámci výchovno-vzdelávacej činnosti organizuje vysokoškolské štúdium bakalárske, inžinierske, doktorandské a celoživotné vzdelávanie občanov. Vedeckovýskumná činnosť rieši projekty inštitucionálneho charakteru, grantové projekty, projekty medzinárodného charakteru, projekty na základe štátnych objednávok a objednávok hospodárskej praxe. Úspešne kooperuje aj so zahraničnými univerzitami formou mobilit pedagógov a študentov. Na území Petržalky vysokoškolské vzdelávanie poskytujú Vysoká škola manažmentu (City University), ktorá v rámci svojich programov ponúka štúdium v angličtine, slovenskom jazyku, certifikačné programy, e-learningové vzdelávanie a mobilitné programy a pracovisko Súkromnej vysokej školy práva na Tematínskej ul. č. 10.

Údaje o priemerných mzdách v školách a školských zariadeniach poskytuje tabuľka č. 21.

Tab.č. 21: Údaje o priemerných mzdách v školách a školských zariadeniach za 3.Q 2007

Typ zariadenia	Pedagogickí pracovníci (Sk)	Nepedagogickí pracovníci (Sk)
Základné školy	19 900	11 600
Materské školy	16 800	9 400
Školské kluby detí	16 000	10 100
Školské stravovanie		11 300

Zdroj: Referát školstva MÚ Bratislava Petržalka

Základné pedagogické dokumenty ako osnovy a učebné plány podliehajú schvaľovaniu Ministerstva školstva. Školy sa podieľajú napríklad na projektoch Infovek, Otvorená škola, Socrates, Comenius a rôznych environmentálnych projektoch. Záujmové krúžky sú neodlučiteľnou súčasťou každej zriadenej školy. Podporujú zdravý fyzický a emocionálny vývin, rozvoj ich talentu a záujmov. Školy organizujú rôzne súťaže a olympiády v rôznych oblastiach a kategóriách.

2.1.4.2 Podujatia

Kultúrne podujatia

V Kultúrnych zariadeniach Petržalky (KZP) sa organizuje viacero programových cyklov. Organizujú sa vystúpenia amatérskych a špičkových ľudových súborov



z celého Slovenska, výučba ľudových tancov z rôznych regiónov Slovenska zabezpečená poprednými tanečníkmi - absolventmi Vysokej školy múzických umení. Moderný tanec má zastúpenie vo vystúpeniach viacerých súborov. Divadelné predstavenia realizujú v spolupráci s agentúrami. Pre detského diváka sú v programe nedeľňajšie predstavenia, kde sa prezentujú bábkové, marionetové a muzikálové divadlá. V Klube Za zrkadlom sa konajú festivaly a cyklické podujatia zamerané na moderné hudobné žánre: folk, jazz, blues, etno-world, alternatívny rock. Uskutočňujú sa vystúpenia slovenských a zahraničných zoskupení. V DK Lúky sa majú šancu predstaviť známejšie amatérske, poloprofesionálne hudobné skupiny a tiež nové hudobné skupiny. Tanečné zábavy sa organizujú v DK Lúky a v DK Zrkadlový háj. Organizujú tiež premietanie filmov deti aj dospelých.

Podujatia pre deti a mládež v klubových zariadeniach sú zamerané na kreativitu detí a ich rozvoj. V spolupráci so ZŠ a MŠ sa organizujú tvorivé dielne vo výtvarnom a keramickom ateliéri, besedy so spisovateľmi a literárno-dramatické podujatia, výchovné koncerty s hosťujúcimi umelcami, výchovné video -koncerty – prezentácia významných svetových orchestrov klasickej hudby a prednášky o hudbe s muzikológmi.

Mimoriadnemu záujmu sa tešia tradičné každoročné Dni Petržalky, ktoré sú venované kultúrnym, športovým a spoločenským podujatiam a súťažiam pre všetky vekové kategórie obyvateľov. Vrcholia veľkolepým galaprogramom na malej a veľkej scéne.“

Podujatie Protidrogové fórum sa zapísalo do povedomia nielen petržalskej verejnosti a výrazne prispieva k osvete obyvateľov.

Propagácia podujatí Kultúrnych zariadení Petržalky je zabezpečená prostredníctvom programových bulletinov. Prílohou bulletinu s mesačným nákladom 1700 kusov je aj program petržalských kín. Propagáciu zabezpečujú aj spolupracujúce inštitúcie a vybrané kníhkupectvá. Program podujatí je k dispozícii na webovej stránke www.kzp.sk a partnerských stránkach, rozposiela sa elektronickou formou na vybrané adresy. KZP podporujú podujatia tiež prostredníctvom exteriérových transparentov, mesačných programových plagátov a letákov na zastávkach MHD. Významné podujatia sú podporené krátkymi upútavkami v médiách.

Rôzne druhy podujatí sa konajú na nábreží Dunaja, ktoré je okrem toho aj vyhľadávaným vychádzkovým miestom.



Športové podujatia

- Penalta – futbalový turnaj pre žiakov základných škôl
- Streetball – basketbalový a street turnaj pre žiakov a obyvateľov Petržalky
- Turnaj v lukostreľbe
- Pétanque – súťaže pre žiakov a obyvateľov Petržalky
- Dostihy – konajú sa v nedeľu v mesiacoch apríl až október, ročná návštevnosť je cca 70 000 divákov a medzinárodné mítingy navštívi cca 8 000 divákov. Sú často doplnené pestrým kultúrnym programom.
- Zadunajský Wimbledon nádejí – súťaž pre deti predškolského veku v tenise

2.1.4.3 Mimovládne organizácie

Na území mestskej časti pôsobilo k 31.12.2005 738 neziskových organizácií. Mestská časť spolupracuje s nasledujúcim občianskymi združeniami:

OZ – Centrum komunitného organizovania – projekt „Bludisko“

OZ – Nová nádej – Klub Kaspian – projekt „skatepark“

OZ – Rodinka – projekt „revitalizácia ihriska Gercenova ul.“

OZ – Lepší svet – majú vlastné dielne, v ktorých postihnuté deti vytvárajú vlastnú výtvarnú a umeleckú tvorbu

OZ – Klub strieborných hláv – projekt „Equal“ / vzdelávací projekt /

OZ – Nádej pre Sad Janka Kráľa – projekt „Revitalizácia Sadu J. Kráľa“

2.1.5 Životné prostredie

Na úseku tvorby a ochrany všetkých zložiek životného prostredia uplatňuje svoje kompetencie odbor životného prostredia zriadený mestskou časťou. Starostlivosť o zeleň zabezpečuje hlavné mesto, mestská časť, prípadne iné právnické osoby. Údržba zelene sa zabezpečuje dodávateľským spôsobom, celoročne. Firmy sú vyberané vo verejnej súťaži. Taktiež sa o údržbu a vyzbieranie anorganického a organického odpadu, kosenie trávnikov, ošetrovanie stromov a kríkov, odburinenie zelene stará Miestny podnik verejnoprospešných služieb Petržalka. Obnova a údržba sa vykonáva aj v lužných lesoch. Hlavne odstraňovanie napadaných stromov a opatrenia zamerané na prevenciu proti požiarom. Výmera trávnikov je 180,78 ha a celková výmera zelene aj s lužnými lesmi je 299,52 ha. Tvorba zelene



na území hlavného mesta vychádza z územnoplánovacej dokumentácie. Ak pri investičnej činnosti dôjde k likvidácii zelene, je investor povinný v lokalite určenej mestom zriadiť novú zeleň minimálne o rozlohe tej pôvodnej. Do odovzdania novej zelene zodpovedá za jej údržbu investor. Na území mestskej časti je zavedený separovaný zber prostredníctvom rozmiestňovania zberných nádob na papier, sklo a plasty. Separovaný zber realizuje spoločnosť OLO, a.s.. Od začiatku roka 2006 sa prostredníctvom dodávateľských firiem zabezpečuje zhodnocovanie biologicky rozložiteľného odpadu. Odpady umiestňované v rozpore so zákonom č. 233/2001 Z.z. o odpadoch a o zmene a doplnení niektorých zákonov sa riešia v spolupráci s hlavným mestom a Obvodným úradom životného prostredia.

Mestská časť vzhľadom na prekračovanie limitných hodnôt tuhých znečisťujúcich prachových častíc PM 10 (meracia stanica Mamateyova ulica) prijíma opatrenia v súlade so všeobecne záväznou vyhláškou Krajského úradu životného prostredia č.1/2005. Pri stavbách požaduje zabezpečenie pravidelného čistenia a skrúpania komunikácií, prekrytie veľkokapacitných kontajnerov na stavbách a počas ich prepravy.

Na území mestskej časti sa nachádza národná kultúrna pamiatka Sad Janka Kráľa.

Na jeho území sa podľa entomologického monitoringu dokázal výskyt viacerých chránených druhov živočíchov a rastlín. Niektoré z nich sú chránenými druhmi národného alebo európskeho významu. Niektoré sú začlenené do národného zoznamu druhov Natura 2000.

K 31.1. 2006 bolo na území Bratislavy vyhlásených 28 plošných rozsahom menších chránených krajinných oblastí. Medzi nimi aj Chorvátske rameno so 4. stupňom ochrany a Starý háj s 5. stupňom ochrany.

Prírodné štrkové jazero Veľký Draždiak, využívané ako verejné kúpalisko, má rozlohou 13 ha. Kvalita vody je monitorovaná úradom verejného zdravotníctva Bratislava. Monitoring zahŕňa sledovanie fyzikálno-chemických, biologických a mikrobiologických ukazovateľov s frekvenciou osemkrát do mája do septembra.

Na území Petržalky sa nachádza čistička odpadových vôd. Rozsah pásma hygienickej ochrany je definovaný v rozhodnutí obvodného úradu životného prostredia Bratislava V. V rámci využitia jeho územia je odporúčaná výsadba vysokovzrastlej zelene.



3. ANALÝZA REALIZOVANÝCH OPATRENÍ

V oblasti dopravy sa z prostriedkov mestskej časti Bratislava – Petržalka uskutočnilo viacero úprav. Prispeli najmä v oblasti rozvoja statickej dopravy a obnovy chodníkov vo viacerých lokalitách.

Tab. č.22: Realizované opatrenia v oblasti úprav komunikácií a chodníkov

Rok	Realizácia	Ulica	Počet nových parkovacích miest
2005	Stavebné úpravy komunikácií:	Tematínska	29
		Skłodowska	
		Strečnianska	
		Žehrianska	
	Oprava pôvodných chodníkov:	Romanova	
		Topolčianska	
		Rovniankova	
Strečnianska			
2006	Stavebné úpravy komunikácií:	Žehrianska	11
		Strečnianska	
	Preložka chodníka, úprava:	Belinského	52
Oprava pôvodných chodníkov:	Smolenická ulica		
2007	Stavebné úpravy komunikácií:	Skłodowska	9
		Mlynarovičova	

Zdroj: Miestny úrad Bratislava – Petržalka

V oblasti životného prostredia – existuje spolupráca s Úradom práce, sociálnych vecí a rodiny v Bratislave, na základe ktorej sa zabezpečuje aktívna činnosť nezamestnaných a nezamestnaných, ktorí sú poberateľmi dávok v hmotnej núdzi. Zúčastňujú sa verejno-prospešných prác na zlepšenie životného prostredia mestskej časti. Práce sú vykonávané v súčinnosti s Miestnym podnikom verejnoprošpešných služieb. V priebehu roka sa viackrát organizuje čistenie verejných priestranstiev s účasťou pracovníkov miestneho úradu, žiakov škôl a dobrovoľníkov za radov občanov mestskej časti.

Z finančných prostriedkov mestskej časti bola v rokoch 2004 – 2006 uskutočnená výsadba 78 ks kríkov, 756 ks kríkov a vykonaná revitalizácia 2993 m² trávnik. Pri novej investičnej činnosti v rokoch 2004 – 2006 bolo na základe vydaných rozhodnutí o výrube drevín, uskutočnená výsadba 351 ks stromov. V roku 2006 prostredníctvom grantu realizovala projekt „Revitalizácia Sadu Janka Kráľa“. Vysadilo sa 176 ks stromov, 400 ks kríkov a vykonala sa revitalizácia 7000 m² trávnik. V rokoch 2003 a 2004 sa realizovala „Revitalizácia Chorvátskeho ramena“, ktorá bola financovaná z prostriedkov PHARE, štátneho rozpočtu a rozpočtových prostriedkov mestskej časti



Bratislava - Petržalka. Cieľom bolo sprietočnenie stojatej vody Chorvátskeho ramena, čím sa v konečnom dôsledku zlepšilo životné prostredie danej lokality. Vodné dielo pomáha odvodňovať úsek diaľnice pozdĺž Einsteinovej ulice.

Všetky aktivity prispievajú k zlepšeniu životného prostredia a atraktívnosti prostredia.

V oblasti školstva - v období od júla 2002 po súčasnosť boli z rozpočtu mestskej časti na opravy a rekonštrukcie budov a areálov ZŠ a MŠ z havarijných, bezpečnostných a hygienických dôvodov vyčerpané finančné prostriedky v celkovej výške 77 213 tis. Sk. Z Ministerstva školstva a ministerstva financií boli poskytnuté dotácie vo výške 2 648 tis. Sk.

4. SWOT ANALÝZA

SWOT analýza vychádza z výsledkov socio-ekonomickej analýzy mestskej časti, ako aj výsledkov analýzy realizovaných opatrení vo forme objektívnej, výstižnej a najkomplexnejšej charakteristiky vyváženého vývoja mestskej časti. SWOT analýza (Strong points, Weak points, Oportunities, Threats) – prezentuje vyvážený pohľad na minulosť, súčasnosť a budúcnosť mestskej časti. Svojím usporiadaním do kvadrantov vyhovuje charakteru úvah, ktoré sú potrebné pri stratégii a implementácii počas celého programovacieho obdobia. Umožňuje pružne realizovať spätné korekcie jednotlivých identifikovaných javov vrátane ich preradenia do iných kvadrantov, ak si to vyžadujú meniace sa pohľady na budúci vývoj mestskej časti.

Silné stránky	Slabé stránky
<u>Technická infraštruktúra:</u> <ul style="list-style-type: none">- kompletná technická infraštruktúra- križovanie dopravných koridorov- priestorové kapacity intravilánu a extravilánu- dostatočná kapacita inžinierskych sietí- tranzitná mestská časť	<u>Technická infraštruktúra:</u> <ul style="list-style-type: none">- havarijný stav komunikácií- neuspokojivý stav statickej dopravy (nedostatok parkovacích plôch)- nedostatočná kapacita cestnej siete – následkom čoho kolabuje doprava v špičkách- poddimenzovaná mestská hromadná doprava- nedostatok komplexných



<p><u>Odvetvia výroby a služieb:</u></p> <ul style="list-style-type: none">- vysoký podiel služieb- dobrá štruktúra inžinierskych sietí- rozvinutá podnikateľská sféra- aktivita tretieho sektora- „otvorená“ miestna samospráva- dostatočná koncentrácia a rôznorodosť služieb v obchodných zónach- postupne sa meniaci štruktúra produkcie a rastúci trend pridanej hodnoty na hrubej produkcii- flexibilita podnikov pri adaptácii na nové podmienky a požiadavky trhu- územný predpoklad pre vznik priemyselného parku Petržalka západ (po západnej strane diaľnice D2)- plochy pre občiansku vybavenosť a plochy zmiešaných funkcií s ťažiskom v obchode a službách (predĺženie Petržalského korza) <p><u>Školstvo, kultúra a šport:</u></p> <ul style="list-style-type: none">- dostačujúca sieť školských a predškolských zariadení- dostupnosť všetkých typov škôl- bohatý a rozmanitý kultúrny program Kultúrnych zariadení Petržalky	<p>programov regenerácie sídiel</p> <p><u>Odvetvia výroby a služieb:</u></p> <ul style="list-style-type: none">- slabší priemyselný a poľnohospodársky potenciál vzhľadom na charakter územia mestskej časti- absencia cestovného ruchu- slabá propagácia územia- zníženie konkurenčnej schopnosti malého a stredného podnikania dôsledkom veľkého zastúpenia obchodných reťazcov- slabá vybavenosť verejnej správy, pamäťových a fondových inštitúcií- nedostatočná infraštruktúra rekreačných oblastí <p><u>Školstvo, kultúra a šport:</u></p> <ul style="list-style-type: none">- nevyhovujúci stav športovísk školských areálov- slabá informovanosť verejnosti o kultúrnych podujatiach a možnostiach záujmových činností
---	--



<ul style="list-style-type: none">- podpora rozvoja talentov- podpora nových a existujúcich kultúrnych projektov- snaha o zachovanie a rozšírenie knižného fondu- dobré meno Ekonomickej univerzity- historické a kultúrne hodnoty- kultúrne otvorená spoločnosť s intenzívnymi vzťahmi s okolitými krajinami <p><u>Zdravotná a sociálna infraštruktúra:</u></p> <ul style="list-style-type: none">- dostačujúca sieť nemocničnej a ambulantnej starostlivosti- aktívna spolupráca s tretím sektorom v oblasti sociálnej starostlivosti- vysoká miera poznania sociálnych potrieb- široká sieť sociálnych služieb- dostatočná sieť klubov pre seniorov	<ul style="list-style-type: none">- nedostatočné pokrytie verejnými športoviskami- alarmujúci technický stav kultúrnych zariadení, školských budov a školských zariadení- nedostatočné finančné ohodnotenie zamestnancov kultúrnych zariadení, pedagogických a nepedagogických zamestnancov škôl a školských zariadení- nerozvinutý systém viac zdrojového financovania <p><u>Zdravotná a sociálna infraštruktúra:</u></p> <ul style="list-style-type: none">- nevyhovujúci technický stav budov a zariadení v zdravotníctve- chýbajúci odborný personál a vysoká fluktuácia- objem finančných prostriedkov zo zdravotných poisťovní nepokrýva zdravotnú starostlivosť (limity)- znížená kvalita poskytovanej zdravotnej starostlivosti- nevyhovujúca úroveň prístrojového vybavenia- zastaraná a amortizovaná sieť sociálnych zariadení- nedostatočná terénna sociálna práca- nedostatočné finančné ohodnotenie
---	--



<p><u>Bývanie:</u></p> <ul style="list-style-type: none">- veľký bytový fond- menšie náklady na bývanie oproti centrálnej časti mesta- pokračujúca výstavba- schválený územný plán mesta- podpora revitalizácie bytového fondu zo strany verejnej správy- atraktívna lokalita pre investorov <p><u>Ľudské zdroje:</u></p> <ul style="list-style-type: none">- vysoké percento vysokoškolsky vzdelaného obyvateľstva- priaznivý stav produktívneho obyvateľstva- odborná kvalifikácia pracovnej sily- identifikácia sa a pocit spolupatričnosti občanov s mestskou časťou- zapojenie mestskej časti do aktívnej politiky zamestnanosti <p><u>Životné prostredie:</u></p> <ul style="list-style-type: none">- dostatočné množstvo zelene- dostatočné množstvo kvalitnej pitnej vody- existencia občianskych združení zameraných na ochranu a tvorbu	<ul style="list-style-type: none">- nedostatočná koordinácia všetkých subjektov v sociálnej sfére. <p><u>Bývanie:</u></p> <ul style="list-style-type: none">- nedostatočná tvorba finančných rezerv na opravy a údržbu- zastaraný bytový fond- vysoká energetická náročnosť väčšiny panelových domov- nekultúrne prostredie v bezprostrednom okolí bývania- nedostatok možností bývania pre mladé rodiny <p><u>Ľudské zdroje:</u></p> <ul style="list-style-type: none">- zmena reprodukčného procesu- nedostatok pracovných príležitostí- nepriaznivý demografický vývoj (starnutie obyvateľstva)- chýbajúca burza pracovných príležitostí- nízky podiel obyvateľstva v predproduktívnom veku <p><u>Životné prostredie:</u></p> <ul style="list-style-type: none">- nedobudované verejné parky a plochy rekreačnej zelene- nedostatočné opatrenia na ochranu pred povodňami- nedostatočný systém ochrany
--	---



<p>životného prostredia</p> <ul style="list-style-type: none">- existencia separovaného zberu- informovanosť verejnosti o zbere- diverzita druhov a ekosystémov- ochrana prírody a krajiny- bohatý prírodný potenciál- kvalitná legislatíva <p>a informovanosť o životnom prostredí</p> <ul style="list-style-type: none">- celoplošný triedený zber	<p>krajiny a prírody</p> <ul style="list-style-type: none">- narastanie individuálnej automobilovej dopravy- nedôsledná kontrola ochrany do teritóriu mestskej časti- nedostatok finančných zdrojov a ľudského potenciálu na zabezpečenie starostlivosti o verejnú zeleň
---	--

Príležitosti	Ohrozenia
<p><u>Technická infraštruktúra:</u></p> <ul style="list-style-type: none">- vybudovanie nosného dopravného systému- širšie využitie osobnej vodnej dopravy na medzinárodnej úrovni- výstavba novej čističky odpadových vôd- prekládka vedenia vysokého napätia- budovanie nemotorizovanej dopravy v mestskej časti vedúcich k zníženiu emisií CO₂- spracovanie pasportizácie verejných komunikácií, dopravného značenia a koncepcii ďalšieho rozvoja <p><u>Odvetvia výroby a služieb:</u></p> <ul style="list-style-type: none">- informatizácia verejnej správy- investície do vedy a výskumu- úprava legislatívnych podmienok	<p><u>Technická infraštruktúra:</u></p> <ul style="list-style-type: none">- realizovanie novej výstavby bytov bez riešenia statickej dopravy- zvyšujúca sa ekologická záťaž vplyvom rastúceho podielu individuálnej dopravy- vedenie elektrického vedenia ponad jazero Veľký Draždiak- preťažená dopravná infraštruktúra- poddimenzovaná MHD v mestskej časti- znižovanie kvality a bezpečnosti komunikácii III. a IV. triedy- neúmerne vysoké prevádzkové náklady na údržbu komunikácií <p><u>Odvetvia výroby a služieb:</u></p> <ul style="list-style-type: none">- nedostatok finančných prostriedkov verejnej správy- rast konkurencie na otvorených



<ul style="list-style-type: none">- možnosti využívania investičných projektov na základe súkromného a verejného partnerstva- rozšírenie medzinárodných spoluprác- zlepšenie prístupu malých a stredných podnikov k financiám- zvýšenie podielu výrobkov s vyššou pridanou hodnotou- jednoduchší prístup na nové trhy vstupom do EÚ- rastúci záujem o cykloturistiku- potenciál rozvoja cestového ruchu (možnosť propagácie na národnej a regionálnej úrovni)- pokračujúci rastúci záujem výrobných zahraničných investorov o investície na Slovensku- možnosť získania finančných prostriedkov z fondov EÚ- zriadenie neformálneho klubu podnikateľov mestskej časti za účelom zlepšenia vzájomnej spolupráce- postupné oživovanie priemyselnej výroby- možnosti dobudovanie regeneračných sídiel	<p>trhoch EÚ</p> <ul style="list-style-type: none">- nízka úroveň podpory výskumu a vývoja v podnikateľskom sektore v porovnaní so štandardom v EÚ- častá zmeny legislatívy- konkurencia výrobkov z ostatných krajín EÚ- citlivosť odvetvia cestovného ruchu na ekonomické výkyvy- slabá koordinácia všetkých zainteresovaných subjektov v mestskej časti
<p><u>Školstvo, kultúra a šport:</u></p> <ul style="list-style-type: none">- možnosť čerpať prostriedky so štrukturálnych fondov	<p><u>Školstvo, kultúra a šport:</u></p> <ul style="list-style-type: none">- nedostatok finančných prostriedkov na systémové



<ul style="list-style-type: none">- možnosť využitia kultúrneho potenciálu- zvýšenie environmentálneho vedomia prostredníctvom programov- revitalizácia a sprístupnenie športových školských areálov širšej verejnosti- možnosť premeny tradičnej školy na modernú- ďalšie vzdelávanie pedagogických zamestnancov- medzinárodná spolupráca a výmenné programy- využívanie marketingových nástrojov na zvýšenie počtu návštevníkov kultúrnych podujatí- získanie súkromných investorov- koordinácia škôl s potrebami praxe- modernizácia zariadení pre školské stravovanie- premena tradičného encyklopedicko-memorovacieho školstva na tvorivo-projektové a poznatkovo-hodnotové školstvo	<p>riešenia v školstve a kultúre</p> <ul style="list-style-type: none">- úbytok reklamných plôch pre Kultúrne zariadenia Petržalky- odchod mladých pedagógov do zahraničia- nedostatočný prílev mladých ľudí do školstva- nárast sociálnej ohrozenosti mládeže- nedostatočné materiálové zabezpečenie a podpora talentovanej mládeže v jednotlivých druhoch športov- rozdielna úroveň kvality výchovno-vzdelávacieho procesu v základných školách v mestskej časti- zníženie kvality vzdelávania- neúmerne vysoké náklady na prevádzku zariadení- vysoká energetická náročnosť objektov školskej infraštruktúry
<p><u>Zdravotná a sociálna infraštruktúra:</u></p> <ul style="list-style-type: none">- pluralitný trh poskytovateľov sociálnych služieb- tlak spotrebiteľov na kvalitu služieb- podpora rozvoja informatizácie a	<p><u>Zdravotná a sociálna infraštruktúra:</u></p> <ul style="list-style-type: none">- nízky záujem o niektoré zdravotnícke profesie- nedostatok zdrojov- negatívny demografický vývoj- pokles výdavkov na preventívnu



<p>modernizácia prístrojového zariadenia</p> <ul style="list-style-type: none">- legislatívne úpravy- ochrana práv pacientov- modernizácia zdravotných zariadení- vplyv príchodu zahraničných investorov na zlepšenie financovania zdravotníckej infraštruktúry- špecializované vzdelávacie programy a stáže pre zamestnancov a špecializovaných lekárov- rozšírenie spolupráce so súkromným sektorom <p><u>Bývanie:</u></p> <ul style="list-style-type: none">- čerpanie zdrojov zo štrukturálnych fondov v Štátneho fondu rozvoja bývania- prenájom okolitých plôch spoločenstvám vlastníkov bytov (skultúrnenie prostredia s ich iniciatívou)- prísnejšie podmienky pre developerské spoločnosti z hľadiska výstavby (dodržanie zmluvných podmienok)- štátna podpora bytovej výstavby a rekonštrukcie bytového fondu- podpora mestskej časti pri budovaní technickej infraštruktúry	<p>zdravotnú starostlivosť</p> <ul style="list-style-type: none">- vysoký výskyt alergických ochorení- rast nádorových ochorení- nárast počtu srdcovocievnych ochorení- zhoršovanie zdravotného stavu osôb v strednom veku- nárast počtu detí s obezitou- vytlačanie súkromného sektora zo sociálnych služieb. <p><u>Bývanie:</u></p> <ul style="list-style-type: none">- nepremyslené investičné zámery- výstavba bytových domov v tesnej blízkosti- nedodržiavanie podmienok zo strany developerov (nedostavané parkoviská k nových bytovým domom)- malá miera podpory mestskej časti na rozvoj bývania- zhoršujúci sa stav mestských stavieb a komunikácii a preferencia iných oblastí v rozvoji mesta- možnosť vzniku sociálno-priestorových problémov
---	--



<p>pre rozvoj bývania</p> <ul style="list-style-type: none">- komplexná regenerácia obytných sídiel <p><u>Ľudské zdroje :</u></p> <ul style="list-style-type: none">- zmena legislatívy v zmysle podpory mladých rodín s deťmi- ďalšie vzdelávanie- Ekonomická univerzita situovaná na území mestskej časti- dostatok ľudských zdrojov na trhu práce- zavádzanie nových metód, spôsobov, technológií vzdelávania s dôrazom na využívanie nových technológií- nové pracovné miesta prinesú zvyšovanie kúpnej sily, čiže zvyšovanie kvality života- predĺženie aktívneho pracovného života- zvyšovanie dopytu po celoživotnom vzdelávaní- prispôsobovanie životného štýlu štandardu v západnej Európe a z toho vyplývajúci dopyt po voľnočasových aktivitách <p><u>Životné prostredie:</u></p> <ul style="list-style-type: none">- znižovanie ekologických záťaží územia- zabezpečenie úloh a povinností jednotlivých subjektov na úseku	<ul style="list-style-type: none">- znižovanie kvality a bezpečnosti obytných sídlisk v mestskej časti <p><u>Ľudské zdroje:</u></p> <ul style="list-style-type: none">- klesajúca pôrodnosť- únik mladej a vzdelanej generácie do zahraničia- vývoj hodnôt v spoločnosti – oslabenie tradičnej funkcie rodiny vrátane starostlivosti o seniorov- trávenie voľného času - televízna s „supermarketová“ kultúra obyvateľstva <p><u>Životné prostredie:</u></p> <ul style="list-style-type: none">- nenaplnenie plánovaných investičných potrieb nutných pre zabezpečenie protipovodňovej ochrany územia
---	--



<p>ochrany pred povodňami podľa povodňových plánov vypracovaných v zmysle platnej legislatívy</p> <ul style="list-style-type: none">- zabezpečenie starostlivosti, propagácia spolupráce s vlastníkmi územia NATURA 2000- zlepšenie poradenstva, propagácie a výchovy v oblasti životného prostredia v celom spektre života mestskej časti- vytvorenie konkurenčného prostredia v oblasti údržby mestskej zelene	<ul style="list-style-type: none">- nedostatočné zabezpečenie finančných zdrojov pre starostlivosť pre chránené územia- vysoké percento zastavaného územia- nedostatočné zachovanie a obnovy zelene pri nových investíciách- znečistenie životného prostredia priemyselnými zónami na území mesta
--	--



5. URČENIE KLÚČOVÝCH DISPARÍT A HLAVNÝCH FAKTOROV ROZVOJA

Hlavné faktory rozvoja

Ľudské zdroje

Vysoký podiel vysokoškolsky vzdelaného obyvateľstva dáva Petržalke možnosť stať sa cieľom investícií do vedy a výskumu. Rozvoj ľudských zdrojov je hlavným faktorom, na ktorý by sa malo územie mestskej časti zamerať, pretože jej obyvatelia sú základným kameňom, ktorý dokáže charakter Petržalky zmeniť.

Technická infraštruktúra

Komplexne vybudované inžinierske siete vytvárajú predpoklad ďalšej výstavbe a rozširovaniu Petržalky a vytvoreniu atraktívneho územia s mestotvornými prvkami.

Kľúčové disparity

Infraštruktúra bývania

Mestská časť má charakter obytného územia, ktorému chýbajú mestotvorné prvky, oddychové a zelené zóny a vo všeobecnosti kultúra bývania nie je na dostatočnej úrovni. Územie nie je atraktívne pre dlhodobé osídľovanie a mladá generácia sa sťahuje do atraktívnejších častí.

Odvetvia výroby a služieb

Samotné územie neposkytuje dostatočný priestor pre realizáciu priemyselnej a poľnohospodárskej výroby. Absentuje rozvoj cestovného ruchu v nadväznosti na okolie a medzinárodnú spoluprácu.



6. ROZVOJOVÁ STRATÉGIA

Globálny cieľ

Globálnym cieľom je mestská časť s kvalitnou infraštruktúrou, dynamicky sa rozvíjajúca s akcentom na životné prostredie.

Špecifické ciele

- Špecifický cieľ 1 :Zlepšenie kvality dopravy
- Špecifický cieľ 2 :Rozvoj environmentálnej infraštruktúry
- Špecifický cieľ 3 :Obnova a rozvoj školskej infraštruktúry
- Špecifický cieľ 4 :Rozvoj obytných zón
- Špecifický cieľ 5 :Poskytovanie primeranej sociálnej a zdravotnej starostlivosti
- Špecifický cieľ 6 :Podpora športu
- Špecifický cieľ 7 :Zvýšenie bezpečnosti obyvateľov
- Špecifický cieľ 8 :Modernizácia miestnej samosprávy
- Špecifický cieľ 9 :Rozvoj kultúry
- Špecifický cieľ 10 :Rozvoj cestovného ruchu
- Špecifický cieľ 11 :Rozvoj ľudských zdrojov
- Špecifický cieľ 12 :Podpora podnikateľských aktivít
- Špecifický cieľ 13 :Podpora vedy a výskumu

Rozvojové územia

Rozvojové územie Janíkov dvor
Urbanistická štúdia Petržalka City

Rozvoj Petržalky očami občanov

Zhodnotenie dotazníkov



6.1 Špecifický cieľ 1 : Zlepšenie kvality dopravy

Zdôvodnenie:

Cestná infraštruktúra je jedným z kľúčových faktorov, ktoré významne ovplyvňujú ekonomický rozvoj a priestorové usporiadanie regiónu. Má veľký význam pre hospodársky rast, mobilitu pracovných síl ako aj konkurencieschopnosť v rámci medzinárodnej delby práce. Pre vzájomné prepojenie sídiel ako aj hraničných priechodov, pre medzinárodnú a celoštátnu dopravu majú okrem diaľnic a rýchlostných ciest význam cesty I. triedy, II. a III. triedy. V rámci krajského porovnania sa Bratislavský kraj radí na 3. miesto podľa rozsahu poškodenia a na cestách III. tried má bratislavský kraj po prešovskom kraji 2. najvyššie percento havarijných úsekov (8%). Podľa aktuálneho stavu na 21,6% ciest II. a 35,2% ciest III. triedy je potrebné vykonať neodkladnú obnovu alebo rekonštrukciu.

Nedostatočný technický stav komunikácii na viacerých úsekoch v mestskej časti je výsledkom finančného podhodnotenia, nedodržiavania cykličnosti údržby a obnovy vozoviek. Zlepšenie kvalitatívnych parametrov komunikácii si vyžaduje urýchlené riešenie. Nevykonaná obnova povrchu na problémových úsekoch by znamenala ďalšie zhoršenie stavu komunikácii a nárast havarijných úsekov. Pozornosť je potrebné venovať i rekonštrukcii mostných objektov.

Negatívny vplyv rýchleho rastu ekologicky nepriaznivej cestnej dopravy, predovšetkým najnepriaznivejšej individuálnej automobilovej dopravy, dokumentovaný stále sa zväčšujúcim parkom vozidiel, ich výkonov, prevažne tiež rastúcou spotrebou pohonných látok, je pozitívne tlmený výraznejším uplatňovaním generačne nových, environmentálne a energeticky priaznivejších vozidiel, ako aj postupným uplatňovaním nových technológií v parku cestných motorových vozidiel (úprava na pohon LPG) aj v parku autobusov a nákladných automobilov (prestavba na pohon CNG).

Kumulácie dopravných nehôd spôsobujú kritické nehodové lokality na cestnej sieti. Východiskovým predpokladom prevencie dopravných nehôd musí byť dokonalé zladenie technických parametrov komunikácii s premávkovým procesom.

Trend zvyšovania počtu vozidiel individuálnej dopravy má za následok nedostatok parkovacích plôch v rámci sídlisk.



Výsledkom aktivít bude zlepšenie kvality cestnej siete, odstraňovanie kritických nehodových lokalít a zvýšenie priepustnosti uzlových bodov na komunikáciách, čím sa výraznou mierou prispeje k zvyšovaniu bezpečnosti cestnej premávky.

Aktivity:

- Celoplošná rekonštrukcia chodníkov - napr. Gessayova ulica, Námestie hraničiarov
- Celoplošná rekonštrukcia komunikácii – napr. Kaukazská ulica, Mánesovo námestie
- Rekonštrukcia prepadnutej vozovky pri kanalizačných šachtách – napr. Bohrova ulica, Hálova ulica, Holíčska ulica
- Plošné rekonštrukcie prepadnutých parkovísk – napr. Mlynarovičova ulica, Budatínska ulica, Ševšenkova ulica
- Vybudovanie dažďovej kanalizácie – napr. Kubínska ulica, Goralská ulica, Hrobárska ulica, Kaukazská ulica
- Prestavba nefunkčných detských ihrísk na parkoviská – napr. Jasovská ulica, Markova ulica
- Zjednosmernenie dopravy, vybudovanie a vyznačenie parkovísk na základe projektu „Zmena organizácie dopravy“
- Zlepšenie kvality verejnej dopravy k väčšej spokojnosti jej užívateľov
- Podpora zavedenia nosného dopravného systému integrovanej koľajovej dopravy
- Angažovanie sa v rámci plánovanej výstavby tunela pod riekou Dunaj (keďže nositeľom zámeru je podľa podpísaného memoranda mesto Bratislava a štát SR, na mestskú časť ako dotknuté územie pripadá úloha vyjadrovať sa k návrhom jednotlivých krokov prostredníctvom pripomienok)
- príprava programu statickej dopravy – zvýšenie počtu parkovacích miest
- dobudovanie informačného systému značenia ulíc a objektov
- plánovanie a organizácia dopravy v závislosti od rozvoja jednotlivých zón mestskej časti
- dobudovanie mimoúrovňových prepojení a komunikácii III. triedy – v závislosti od štúdií a územného plánovania



- budovanie „komunikácie B“ – severo – južný ťah smerom do Janíkovho dvora pozdĺž nosného systému MHD
- tvorba dopravných prepojení, resp. nových komunikácií v rozvojových územiach (západne a južne od Pánonskej cesty)
- zabezpečiť zlepšenie dopravných prepojení v rámci regiónu a s prihraničnými regiónmi
- vytváranie nových možností pre využívanie informačných a komunikačných technológií ako prostriedok na zvýšenie úrovne produktivity a konkurencieschopnosti regiónu

Možné zdroje financovanie:

- Operačný program Bratislavský kraj / Prioritná os 1 Infraštruktúra / Opatrenie 1.1. Regenerácia sídiel
- Interreg IIIA
- Ministerstvo výstavby a regionálneho rozvoja
- rozpočtové prostriedky hlavného mesta Bratislavy a rozpočtové prostriedky mestskej časti Bratislavy – Petržalka
- súkromné zdroje



6.2 Špecifický cieľ 2 :Rozvoj environmentálnej infraštruktúry

Zdôvodnenie:

Stav environmentálnej infraštruktúry patrí k rozhodujúcim faktorom ekonomického rozvoja a zvyšovania konkurencieschopnosti ekonomiky. Konkurencieschopnosť oblastí s nevybudovanou alebo nevyhovujúcou environmentálnou infraštruktúrou sa výrazne znižuje. Okrem zníženej atraktivity pre realizáciu podnikateľských aktivít spôsobuje nedostatočná vybavenosť územia environmentálnou infraštruktúrou aj zníženie jeho sociálnej atraktivity. Cieľom je podpora rozvoja environmentálnej infraštruktúry ako dôležitého faktora ovplyvňujúceho stav životného prostredia a jeho zložiek. Tento cieľ by však nemal byť len cieľom, ktorý sa bude snažiť dosiahnuť len mestská časť, ale mali by k jeho dosiahnutiu prispieť aj obyvatelia mestskej časti. Preto bude dôležité informovať verejnosť o možnostiach ochrany jednotlivých zložiek životného prostredia a možnosti zapojenia sa do rôznych čiastkových aktivít.

Aktivity:

- zachovanie biotopu lužného lesa a jeho ochrana (v rámci tohto cieľa cezhraničná spolupráca)
- podpora alternatívnych zdrojov vykurovania a ohrevu teplej úžitkovej vody v bytových domoch a školách
- organizovanie konferencií na tému obnoviteľné zdroje energií – vzájomná výmena informácií, spracovanie manuálov (spolupráca so susediacimi krajinami)
- vytváranie ďalších zelených plôch – ich adekvátneho množstva vzhľadom na zástavbu a pribúdajúce objekty
- obnova verejnej zelene – výsadba stromov, rekonštrukcia trávnikov
- budovanie oddychových zón a námestí
- rozvoj rekreačnej funkcie jazier na území mestskej časti Bratislava - Petržalka
- revitalizácia jazier
- revitalizácia zóny medzi Malým a Veľkým Draždiakom – vytvorenie parku
- revitalizácia oblastí pozdĺž dopravných prepojení medzinárodného významu
- zlepšenie informovanosti verejnosti o ochrane prírody a jej zapojenia do aktivít v oblasti ochrany prírody a krajiny



- spolupráca pri vydávaní publikácii s cieľom informovať o prírodných hodnotách, cieľoch ochrany a úlohách ostatných subjektov pri spoločnej ochrane
- majetkovoprávne usporiadanie zón okolo jazier
- doriešenie záchranej služby na jazerách
- dobudovanie sociálnych zariadení na jazerách
- zlepšenie podmienok na zarybňovanie jazier
- zabezpečenie väčšej čistoty verejných priestranstiev, dôsledná údržba chodníkov, terás a schodov – s podporou iniciatívy občanov
- podporiť možnosť uzamykať kontajnerové stojiská, budovať nové stojiská
- rozvoj separovaného zberu
- spolupráca v oblasti využívania prírodných zdrojov
- vybudovanie systému zberu, triedenia, recyklácie a odvozu veľkorozmerného odpadu
- vytvorenie ďalších podmienok pre starostlivosť o psov (rozmiestňovanie košov v lokalite Starý Háj, Zrkadlový Háj a iných lokalitách, rozšírenie služieb pri zbere exkrementov)
- vyhodnocovanie cezhraničných vplyvov na životné prostredie za účelom minimalizácie negatívnych dopadov
- vytvorenie spoločného manažmentu, monitoringu, reportingu, marketingu chránených území
- prekládka vedenia vysokého napätia z dôvodu obmedzenej výstavby pod ním

Možné zdroje financovanie:

- Interreg
- Ministerstvo výstavby a regionálneho rozvoja
- Ministerstvo životného prostredia
- Rozpočtové prostriedky hlavného mesta Bratislavy a rozpočtové prostriedky mestskej časti Bratislavy – Petržalka
- súkromné zdroje



6.3 Špecifický cieľ 3 :Obnova a rozvoj školskej infraštruktúry

Zdôvodnenie :

Základné, stredné a stredné odborné školy pripravujú žiakov pre ich následné ďalšie vzdelávanie, čo vytvára predpoklady pre vysokú úroveň vzdelávania obyvateľov. Zariadenia stredných škôl sa podieľajú aj na programoch ďalšieho a celoživotného vzdelávania. Z hľadiska zabezpečenia konkurencieschopnosti a podpory rozvoja vedomostnej ekonomiky je nevyhnutné zvýšiť kvalitatívnu aj materiálnu úroveň základného a stredného školstva.

V sieti základných, stredných a stredných odborných škôl prebieha racionalizačný proces, ktorý zohľadňuje hospodárenie, znižovanie prevádzkových nákladov ako aj prispôbovanie sa potrebám a požiadavkám trhu práce. Systém vzdelávania v regióne reaguje na neustály rozvoj technológií, výrobných procesov a technických riešení vo výrobnom procese čo si vyžaduje zabezpečiť celoživotný proces vzdelávania s dôrazom na permanentný rast odbornosti pracovníkov, v ktorom môžu a musia zohrávať školy oveľa významnejšiu úlohu ako doteraz. Cieľom tejto zmeny je zvýšenie zamestnanosti, zvýšenie šancí pre uplatnenie absolventov v nových podmienkach, keď zanikajú mnohé pracovné príležitosti a zároveň vznikajú nové.

Kvalita a dostupnosť poskytovaných služieb vzdelávacích zariadení je dlhodobo poznačená nedostatkom investícií. Dôsledkom je zlý technický stav vnútorného vybavenia školských objektov, ich morálna zastaranosť, absencia moderných technológií vo vyučovacom procese. Zo strany zriaďovateľov dochádza k racionalizácii siete škôl vzhľadom na demografické trendy (úbytok žiakov).

Aktivity:

- zlepšenie materiálno-technických a priestorových podmienok v školách, školských zariadeniach
- podpora škôl v snahe stať sa centrami vzdelávacích aktivít a informačných služieb pre všetkých (otvorená škola, celoživotné vzdelávanie, knižnice, internetové učebne, priestory otvorené pre verejnosť cez víkend)
- obnova ihrísk v priestoroch materských škôl
- revitalizácia školských športových areálov a sprístupnenie verejnosti



- výstavba nových športovísk v školských areáloch
- rozšíriť spektrum aktivít škôl
- organizovať ďalšie vzdelávanie učiteľov
- posilnenie prevencie proti negatívnym a nežiaducim javom

Možné zdroje financovanie:

- Interreg III
- Operačný program Bratislavský kraj / Prioritná os 1 Infraštruktúra / Opatrenie 1.1. Regenerácia sídiel
- Ministerstvo výstavby a regionálneho rozvoja
- Ministerstvo školstva
- súkromné zdroje
- rozpočtové prostriedky mestskej časti Bratislavy – Petržalka



6.4 Špecifický cieľ 4 :Rozvoj obytných zón

Zdôvodnenie :

Mestské sídla sú najväčšie rozvojové centrá územia, ktorých napredovanie má vplyv na celé okolité územie a zároveň sú najväčším motorom rozvoja a uplatnenia inovácie, vedy a výskumu. Objektívnym nedostatkom v oblasti bývania je technický a sociálny úpadok bytového fondu. K dosiahnutiu revitalizácie je potrebné budovať, rekonštruovať a adaptovať verejné priestranstvá, vrátane dobudovania nevyhnutnej technickej infraštruktúry. Rozvoj a modernizácia infraštruktúry bývania (kultúrnosti a bezpečnosti obytného prostredia) ako aj zlepšenie dostupnosti a obslužnosti posilní podmienky na zachovanie resp. mierne zlepšenie demografickej skladby obyvateľstva. Je potrebné klásť dôraz na komplexný prístup zahrňujúci revitalizáciu obytných budov, vnútroblokov, technickú obnovu fondu obytných budov a predovšetkým na novú výstavbu v rozvojových zónach.

Časti katastrálneho územia Petržalky, napríklad južná časť sú v rukách rôznych súkromných osôb a teda umožňujú aj individuálnu výstavbu. Je preto potrebné dobudovať potrebnú infraštruktúru a podporiť tým rozvoj týchto oblastí.

Cieľom je zvýšiť konkurencieschopnosť a inovatívnu kapacitu mestskej časti. Posilnenie povedie k zvýšeniu atraktivity pre občanov, podnikateľov, investorov aj návštevníkov.

Aktivity:

- výstavba bytov v rozvojových územiach
- malo a viacpodlažná zástavba a zástavba území slúžiacich na rôznu formu zástavby rodinných domov (do 70% možné bývanie – prevažná časť určená na bývanie) – západná rozvojová os smer Rakúsko, Janíkov dvor, južná časť Petržalky na hranici s Jaroveckým katastrom
- rozšírenie sociálneho bývania a nájomného bytového fondu (v rámci tejto aktivity výstavba obytných domov s nájomnými bytmi pre mladé rodiny – bývanie na dobu určitú)



- výstavba ubytovacieho zariadenia alebo rekonštrukcia existujúceho zariadenia mestskej časti na účely ubytovne (ubytovanie v zmysle rozhodnutia súdu, prípadne ubytovanie ľudí bez domova)
- vytvoriť podmienky pre motiváciu k úsporám v spotrebe tepla
- zatepľovanie budov, resp. tepelná ochrana
- odstránenie statických nedostatkov budov
- sanácia terás v súvislosti so skvalitnením bývania
- spolupráca v oblasti rozširovania a rozvoja nízko-energetických modelov
- vybudovanie technickej infraštruktúry – za Panónskou cestou
- dobudovanie území určených na občiansku vybavenosť celomestského a nadmestského významu a bývania

Možné zdroje financovanie:

- Operačný program Bratislavský kraj / Prioritná os 1 Infraštruktúra / Opatrenie 1.1. Regenerácia sídiel
- Ministerstvo výstavby a regionálneho rozvoja
- rozpočtové prostriedky mestskej časti Bratislavy – Petržalka
- Štátny fond rozvoja bývania
- súkromné zdroje



6.5 Špecifický cieľ 5 :Poskytovanie primeranej sociálnej a zdravotnej starostlivosti

Zdôvodnenie:

Demografický vývoj a zvyšovanie veku poproduktívnej zložky obyvateľstva ako aj zmierňovanie a odstraňovanie sociálneho vylúčenia a chudoby si vyžaduje výrazné zmeny a investície aj v oblasti sociálnych služieb a iných opatrení. Dopyt po sociálnych službách ponuka nepokrýva. S ohľadom na prognózu vývoja obyvateľstva do roku 2025 možno očakávať, že dopyt po zariadeniach sociálnych služieb denného a týždenného typu bude naďalej narastať. Bratislavský kraj sa radí medzi oblasti s najmenším počtom zariadení sociálnych služieb na 10 000 obyvateľov. Slovensko, podobne ako iné transformujúce sa krajiny Európy, stojí v novom tisícročí pred závažnými problémami zdravotnej a sociálnej starostlivosti. Zo štatistických údajov vyplýva, že v tomto storočí stúpol priemerný vek obyvateľstva so zvýšením počtu osôb nad 60 rokov.

Rovnosť v poskytovaní zdravotnej starostlivosti a dostupnosť zdravotnej starostlivosti za základné práva každého občana. Zachovanie a zlepšovanie zdravia je najlepšou investíciou pre silnú ekonomiku a spokojnú spoločnosť.

Kvalitu poskytovaných základných služieb v oblasti zdravotníctva a sociálnej starostlivosti ovplyvňuje nepriaznivý technický stav a zastaraná vybavenosť. Nedostatky spočívajú najmä v nedostatočnej tepelnej izolácii väčšiny objektov so zvýšenými nárokmi na energie, v zatekaní najmä plochých striech, v zanedbanej alebo poddimenzovanej technickej infraštruktúre. Rekonštrukcia pôvodných a výstavba nových zdravotníckych a sociálnych zariadení si vyžaduje finančné prostriedky, ktoré v súčasnosti nie je možné v rozpočtoch miest a obcí zabezpečiť v dostatočnej miere.

Aktivity:

- rozšírenie a výstavba verejných zariadení poskytujúcich sociálne služby
- vytvorenie celoročného útulku pre bezdomovcov v spolupráci s neziskovými alebo cirkevnými organizáciami



- vytvorenie kancelárie sociálneho poradenstva pre seniorov, odkázaných občanov a občanov v núdzi
- zriadenie asistenčnej tiesňovej linky
- vytvorenie komunitného partnerstva verejných a súkromných organizácií v sociálnej oblasti
- zriadenie zubnej a detskej pohotovosti na území mestskej časti
- zvýšenie dostupnosti špeciálnej zdravotnej starostlivosti
- zriadenie organizačných štruktúr, ktoré budú podporovať ďalší rozvoj v oblasti sociálnej a zdravotnej integrácie prihraničného regiónu
- podpora spoločného záchranného systému

Možné zdroje financovanie:

- Ministerstvo práce, sociálnych vecí a rodiny
- Ministerstvo zdravotníctva
- Interreg IIIA
- Operačný program Bratislavský kraj / Prioritná os 1 Infraštruktúra / Opatrenie 1.1. Regenerácia sídiel
- rozpočtové prostriedky hlavného mesta Bratislavy a rozpočtové prostriedky mestskej časti Bratislavy – Petržalka
- súkromné zdroje



6.6 Špecifický cieľ 6 :Podpora športu

Zdôvodnenie :

Existujúca sieť športových zariadení je v mestskej časti je nevyhovujúca. Tento stav sa prirodzene premieta do celkového zdravotného stavu obyvateľstva. Existujú veľké rezervy vo využívaní školských telovýchovných a športových zariadení, ktoré sú aj vo svete uznávané ako prvoradá príležitosť na široký a bezbariérový prístup k športovým aktivitám. V prvom rade je potrebné revitalizovať súčasnú sieť športových školských a mimoškolských areálov a sprístupniť ich aj širšej verejnosti. Existencia športu bez širokej základne športových zariadení a technicky kvalitných športovísk je nemysliteľná. Telesná výchova v rámci škôl má mimoriadny výchovný význam, je základom na osvojenie si pohybových schopností, zručností, návykov, ale hlavne v období rozvoja osobnosti dieťaťa formuje jeho vzťah k zdravému životnému štýlu a pozitívnemu vzťahu k celoživotnej pohybovej aktivite.

Aktivity:

- výstavba nových športových objektov na školských dvoroch
- výstavba ihrísk (basketbal, hokejbal, hádzaná, futbal, pétanque, volejbal, atď.)
- výstavba krytého a otvoreného zimného štadiónu
- výstavba krytej plavárne
- výstavba polyfunkčných hál pre rôzne športy
- výstavba atletických dráh, prípadne rekonštrukcia pôvodných
- budovanie cyklistických trás
- revitalizácia verejných detských ihrísk
- širšie využitie školských športových zariadení pre verejnosť
- výstavba polyfunkčnej haly s vysokou kapacitou medzi Starým mostom a Prístavným mostom

Možné zdroje financovanie:

- Ministerstvo školstva
- rozpočtové prostriedky hlavného mesta Bratislavy a rozpočtové prostriedky mestskej časti Bratislavy – Petržalka
- Interreg IIIA súkromné zdroje



6.7 Špecifický cieľ 7 : Zvýšenie bezpečnosti obyvateľov

Zdôvodnenie :

Bezpečnosť obyvateľstva je jedným z rozhodujúcich faktorov, ktoré ovplyvňujú atraktivitu územia pre osídľovanie. Limituje rozvoj sociálnych vzťahov, aktívnu účasť na verejnom živote, slobodu pohybu, rozvoj podnikania a ďalšie faktory. Je faktorom, ktorý vplýva na migráciu obyvateľstva. Každodennú pracovnú činnosť a bývanie môžu narušiť mimoriadne udalosti, ktorých následky môžu vážne ohroziť život, zdravie a majetok obyvateľstva. Riešenie otázky bezpečnosti nespadá len do kompetencie policajných útvarov. Zvýšenie bezpečnosti a ochrany vo všetkých oblastiach života je dané najmä záujmom samosprávy túto otázku riešiť za aktívnej účasti občanov. Samospráva v súčasnosti svoj podiel v oblasti prevencie a bezpečnosti stabilizovala a zamerala sa na aktivity súvisiace s výkonom niektorých samosprávnych kompetencií, ako je zriadenie mestskej polície, účasť na preventívnych projektoch, budovanie monitorovacích systémov. Preventívny systém v podmienkach samosprávy je tvorený prvkami určujúcimi bezpečnostnú politiku. Nositeľmi prevencie nemôžu byť len orgány samosprávy, nevyhnutnosťou je podpora občianskych aktivít.

Aktivity:

- ochrana bezpečnosti Petržalky v spolupráci s Mestskou políciou
- kamerové systémy, podpora projektu bezpečné bývanie
- bezpečnosť a verejný poriadok na verejných priestranstvách
- zriadenie vrátnic vo všetkých domoch
- rozvoj systémov ochrany obyvateľstva pred živelnými pohromami
- vytvorenie mapy územia mestskej časti a preventívnych služieb v jednotlivých lokalitách
- budovanie partnerstiev, komunitných centier, centier záujmovej činnosti pre rozvoj preventívnej praxe
- zapojenie pasívneho obyvateľstva do preventívnych aktivít
- zber informácií, analýzy, realizácia opatrení
- venovať pozornosť na zvýšenie kvality sociálnych vzťahov prostredníctvom podujatí, organizovanie aktivít zameraných na preventívne ciele



- využívať nástroje ako kluby, voľno-časové aktivity, komunitné centrá, nízko-prahové zariadenia - ponúkať iné hodnotové systémy ako protihodnotu sociálne patologickým javom
- zamerať sa na ohrozené skupiny obyvateľstva (skupiny ohrozené sociálnou patológiou, skupiny potenciálnych obetí)

Možné zdroje financovanie:

- Rozpočtové prostriedky hlavného mesta Bratislavy a rozpočtové prostriedky mestskej časti Bratislavy – Petržalka
- súkromné zdroje



6.8 Špecifický cieľ 8 : Modernizácia miestnej samosprávy

Zdôvodnenie :

Informatizácia spoločnosti stimuluje sociálne a ekonomické procesy v ekonomike, zefektívňuje využitie existujúcich a budúcich faktorov rozvoja a pozitívne ovplyvňuje kvalitu života občanov.

Mestská časť je poskytovateľom služieb, ktoré musia byť zabezpečené tak, aby administratívne zaťaženie občana bolo čo najnižšie a transparentnosť procesov čo najvyššia. Aby sa dosiahol potrebný cieľ, je potrebné upraviť existujúcu legislatívu, zmeniť procesné fungovanie miestneho úradu, nové procesy prispôbiť do maximálnej možnej miery možnostiam moderných informačných a komunikačných technológií. Výsledkom by mala byť vysoká miera prepojenia a sprístupňovania dát a poznatkov, dlhodobé a bezpečné uloženie a možnosť aplikácie v rôznych oblastiach, taktiež zvýšenie kvality ponuky, transparentnosti a efektívnosti verejných služieb poskytovaných občanom a podnikateľom. Cieľom je vytvorenie modernej verejnej správy poskytujúcej flexibilné, ľahko dostupné efektívne verejné služby občanom a podnikateľom.

Miestny úrad sídli v priestoroch budovy Technopol. Mesto Bratislava vlastní časť tejto budovy, ktorá bola miestnemu úradu zverená do užívania. Časť priestorov miestny úrad prenajal súkromným subjektom.

Petržalka ako mestská časť s najvyšším počtom obyvateľstva by si zaslúžila mať vlastnú samostatnú budovu, ktorá by lepšie spĺňala požiadavky na administratívu a tiež reprezentáciu.

Aktivity:

- vytvorenie kancelárie prvého kontaktu v zmysle myšlienky „Miestny úrad pre občana, nie občan pre úrad“.
- informatizácia miestnej samosprávy – elektronický obeh dokumentov, realizácia elektronického verejného obstarávania
- internet zadarmo, hotspoty, budovanie info kioskov a verejných prístupových miest
- elektronické vybavovanie občanov – spustenie e-služieb samosprávy, resp. call centrum s využitím Ústredného portálu verejnej správy



- zavedenie verejne dostupného internetu do miestnych knižníc
- modernizácia a informatizácia knižníc
- školenia poslancov, zamestnancov úradu a organizácii, ktorých zriaďovateľom je mestská časť v oblasti legislatívy a nových procesov a postupov v rámci rôznych opatrení
- cezhraničná spolupráca – transfer vedomostí, prepájanie inštitúcií
- tvorba užitočného digitálneho obsahu a zavádzanie cezhraničných e-služieb
- výstavba nových budov úradov v nadväznosti na novú výstavbu zariadení vyššej občianskej vybavenosti
- výstavba alebo kúpa samostatnej budovy úradu mestskej časti Petržalka

Možné zdroje financovanie:

- Operačný program Bratislavský kraj / Prioritná os 2 Inovácie a informatizácia / Opatrenie 2.2 Informatizácia spoločnosti
- Ministerstvo práce, sociálnych vecí a rodiny – Jednotný programový dokument
- Ministerstvo financií SR
- Interreg IIIA
- Úrad vlády Slovenskej republiky
- rozpočtové prostriedky mestskej časti Bratislavy – Petržalka
- verejno – súkromné partnerstvo /PPP financovanie/



6.9 Špecifický cieľ 9 :Rozvoj kultúry

Zdôvodnenie:

Kultúra je zdrojom rozvoja a kvality života obyvateľov, návštevníkov a potenciálnych investorov. Kultúrne dedičstvo poskytuje výhody pre spoločnosť. Generuje široké spektrum pozitívnych ekonomických hodnôt. V súvislosti s členstvom v Európskej únii sa Slovensko prihlásilo k myšlienkam kultúrnej politiky Spoločenstva prispievať k rozkvetu kultúr členských štátov, ctiť si ich národnú a kultúrnu rozmanitosť a zároveň zdôrazňovať spoločné kultúrne dedičstvo. Zanedbanie kultúry vedie k závažným škodám vo fungovaní ekonomického a sociálneho systému.

Kultúrne zariadenia, ktorých zriaďovateľom je mestská časť Petržalka sú v mnohých prípadoch v dezolátnom stave, potrebujú systémové riešenia, resp. celkovú rekonštrukciu. Čiastkovými opravami havarijných stavov sa nedosahujú uspokojivé výsledky v ich funkčnosti a využiteľnosti pre potreby kultúrnych zariadení, ani pre potreby prípadných nájomcov, ktorí by inak prinášali príjmy do rozpočtu.

Aktivity:

- zachovať a rozšíriť kultúrne podujatia pre všetky vekové a vzdelanostné skupiny
- propagácia kultúrnych podujatí
- šírenie kultúrnych tradícií a zvykov kultúrneho dedičstva
- rekonštrukcia kultúrnych zariadení vo vlastníctve mestskej časti
- revitalizácia hájovne Starý Háj – vytvorenie expozície
- výstavba amfiteátra pre exteriérové podujatia
- revitalizácia pôvodného opevnenia vybudovaného v medzivojnovom období
- pomoc pri rekonštrukciách významných objektov
- podpora vytvárania spoločných produktov kultúry, turizmu a tradičných remesiel
- výmena informácií, know –how medzi kultúrnymi organizáciami
- formulovanie spoločných stratégií a politík pre efektívne reagovanie na výzvy globálnej ekonomiky v oblasti kultúry



Možné zdroje financovanie:

- Operačný program Bratislavský kraj / Prioritná os 1 Infraštruktúra / Opatrenie 1.1. Regenerácia sídiel
- Ministerstvo kultúry
- Ministerstvo výstavby a regionálneho rozvoja
- Interreg IIIA
- rozpočtové prostriedky hlavného mesta Bratislavy a rozpočtové prostriedky mestskej časti Bratislavy – Petržalka
- súkromné zdroje



6.10 Špecifický cieľ 10 :Rozvoj cestovného ruchu

Zdôvodnenie:

Cestovný ruch vnímame ako faktor hospodárskeho a sociálneho rozvoja s ohľadom na vytváranie pracovných príležitostí, zdroj príjmov rozpočtu a nástroj ochrany prírodného a kultúrneho dedičstva ako prvkov ponuky cestovného ruchu. Rozvoj infraštruktúry cestovného ruchu je tiež predpokladom pre vytváranie cezhraničných spoluprác. Segment cestovný ruch je využívaný len v obmedzenej miere napriek svojmu potenciálu vytvárať nové príležitosti a zdroje príjmov.

Aktivity:

- skvalitnenie prepojenia SR a Rakúska – vodná cesta
- využiť potenciál Chorvátskeho ramena na rekreačno – športové aktivity (člnkovanie)
- rozvoj služieb v cestovnom ruchu (rôzne typy požičovní)
- spracovanie spoločného viacjazyčného bedekera pre občanov
- zriadenie informačného centra pre cestovný ruch – propagácia kultúrnych, spoločenských a športových akcií, poskytovanie informácií o histórii a rozvoji
- rozšírenie cyklistických trás, prepojenie s cyklistickými trasami Rakúska a Maďarska
- vybudovanie značenia chodníkov, turistických trás , cyklistických trás a náučných chodníkov
- vybudovanie náučných chodníkov v lužných lesoch
- spracovanie máp
- budovanie sietí pre rozvoj spoločných stratégií pre propagáciu prihraničného regiónu a jeho lokalít
- spoločný marketing destinácii prihraničných regiónov
- podpora propagácie kultúrneho dedičstva

Možné zdroje financovanie:

- Interreg IIIA – Slovensko Maďarsko, Slovensko Rakúsko
- Ministerstvo hospodárstva SR



- rozpočtové prostriedky hlavného mesta Bratislavy a rozpočtové prostriedky mestskej časti Bratislavy – Petržalka
- súkromné zdroje



6.11 Špecifický cieľ 11 :Rozvoj ľudských zdrojov

Zdôvodnenie:

Rozvoj územia je veľmi úzko spojený s rozvojom ľudských zdrojov, resp. existuje významná korelácia medzi rozvojom ľudských zdrojov a ekonomickým Európska stratégia zamestnanosti presadzuje chrániť a podporovať chrániť existujúcu zamestnanosť a bojovať proti nezamestnanosti, diskriminácii a sociálnej exklúzii. Je potrebné mobilizovanie existujúcich zdrojov čo najviac koordinovaným a partnerským prístupom.

Aktivity:

- rozvoj aktivačných programov uchádzačov o zamestnanie
- zlepšenie zamestnateľnosti skupín ohrozených sociálnym vylúčením vytvorením komunitného partnerstva štátnych, samosprávnych a neštátnych organizácii v sociálnej sfére
- organizácia veľtrhov práce s medzinárodnou účasťou v spolupráci so susednými krajinami
- rozvojová stratégia pre integráciu trhov práce v rámci cezhraničného regiónu
- Podpora aktivít smerujúcich k celoživotnému vzdelávaniu

Možné zdroje financovanie:

- Operačný program Bratislavský kraj – prioritná os 2
- Ministerstvo práce, sociálnych vecí a rodiny
- rozpočtové prostriedky hlavného mesta Bratislavy a rozpočtové prostriedky mestskej časti Bratislavy – Petržalka
- Interreg IIIA
- súkromné zdroje



6.12 Špecifický cieľ 12 :Podpora podnikateľských aktivít

Zdôvodnenie:

Obmedzujúcim faktorom rozvoja najmä malých a stredných podnikov a začínajúcich podnikateľov je nedostatok investičného kapitálu na nákup nových technológií, inovačné aktivity a zvyšovanie kvality výrobkov, znížený prístup k priemyselným informáciám a službám, nižšia úroveň marketingu a z finančného hľadiska nedostatočné možnosti na vzdelávanie pracovníkov.

Aktivity:

- projekt podnikateľského inkubátora na území mestskej časti – vytvorenie zázemia pre podnikateľov so sľubným podnikateľským plánom
- podpora cezhraničného obchodu - podpora infraštruktúry s väzbou na inkubátory a priemyselné lokality
- budovanie regionálnych podnikateľských a inovačných centier pre podnikateľov s cezhraničnými prepojeniami

Možné zdroje financovania:

- Interreg IIIA – Slovensko Maďarsko, Slovensko Rakúsko
- rozpočtové prostriedky mestskej časti Bratislavy – Petržalka
- súkromné zdroje



6.13 Špecifický cieľ 13 :Podpora vedy a výskumu

Zdôvodnenie:

Jeden z hlavných pilierov vedomostnej ekonomiky je výskum, vývoj a technologické inovácie a kvalitné ľudské zdroje. Slovenská republika má rezervy vo všetkých týchto zložkách, najväčšie však v oblasti výskumno-vývojovej infraštruktúry. V súčasnosti na Slovensku nie je možné sústrediť sa na motiváciu podnikov, aby zadávali úlohy výskumu a vývoja SAV, vysokým školám, resp. rezortným ústavom a súkromným organizáciám výskumu a vývoja, pretože tieto inštitúcie v mnohých prípadoch nemajú technické vybavenie na požadovanej úrovni, aby príslušnú úlohu boli schopní zrealizovať. Uvedený stav má súčasne negatívny dopad na konkurencieschopnosť slovenských organizácií výskumu a vývoja v medzinárodnom meradle, čo v realite znamená ich nízku úspešnosť pri získavaní finančných zdrojov zo zahraničia

Pre začleňovanie sa pracovísk výskumu a vývoja do medzinárodných sietí a konzorcií spolupráce vo vede a technike sa často vyžaduje vstupná „investícia“, ktorá vzhľadom na finančné možnosti týchto pracovísk vytvára reálnu bariéru na zapojenie sa do takýchto programov. Preto je dôležité podporovať vedu a výskum systematicky, s cieľom valorizácie vedecko-výskumných poznatkov, ktorá prinesie množstvo pozitívnych efektov nielen pre sektor vedy a výskumu - ako napr. generovanie vlastných príjmov, medzinárodné zviditeľnenie sa univerzity a jej výskumných pracovníkov - ale i pre podnikateľskú obec a v konečnom dôsledku pre celú spoločnosť a rozvoj celého regiónu. Bratislavský kraj disponuje z kvantitatívneho hľadiska cca 50% výskumno-vývojovým potenciálom SR, t. j. cca 50% prístrojového vybavenia je situovaného v Bratislavskom kraji a súčasne cca 50% vedeckých pracovníkov pracuje v samotnom hlavnom meste Slovenskej republiky. Napriek tejto skutočnosti čelí bratislavský región v oblasti výskumu a vývoja rovnakým štrukturálnym problémom, ako ostatná časť Slovenska (zastarané prístrojové vybavenie, nedostatočná infraštruktúra výskumu a vývoja, slabá previazanosť výskumných inštitúcií na spoločenskú a hospodársku prax a pod.)



Aktivity:

- obnova výskumnej a vývojovej infraštruktúry
- obnova, budovanie a udržateľný rozvoj IKT infraštruktúry výskumu a vývoja na pracoviskách výskumu a vývoja
- podpora výmenných a spoločných výskumných programov
- zdokonalenie výroby, rozširovanie a využívanie nových poznatkov zo strany malých a stredných podnikov
- podpora rozvoja a posilnenie existujúcich sietí, štruktúr a združení malých a stredných podnikov prispievajúcich k skvalitneniu regionálneho inovačného systému

Možné zdroje financovania:

- Operačný program výskum a vývoj / Prioritná os 2 Výskum a vývoj v Bratislavskom kraji / Opatrenie 2.1 Obnova a budovanie technickej infraštruktúry výskumu a vývoja v Bratislavskom kraji / Opatrenie 2.2 Podpora sietí excelentných pracovísk výskumu a vývoja ako pilierov rozvoja regiónu v Bratislavskom kraji / Opatrenie 2.3 Prenos poznatkov a technológií získaných výskumom a vývojom do praxe v Bratislavskom kraji
- Interreg IIIA



6.14 Urbanistická štúdia – Petržalka City

Mestská časť Petržalka má v súčasnosti charakter prevažne obytnej zóny, ktorej chýba centrum so všetkými funkciami. O výstavbe centra mestskej časti sa uvažovalo už počas projektovej prípravy petržalského sídliska v sedemdesiatych rokoch minulého storočia. V súčasnosti je vypracovaný projekt Petržalka City. Ide o sústavu polyfunkčných objektov o rozlohe 27 ha ohraničenú Rusovskou cestou, Romanovou, Hálovou a Gessayovou ulicou, a korytom Chorvátskeho ramena. Projekt by mal vytvoriť nové Petržalské centrum. Okrem nových bytových jednotiek by mal priniesť nové nákupné možnosti, kancelárske priestory, možnosť športového a kultúrneho vyžitia, námestie a park so zeleňou o výmere 7 ha a samozrejme vytvorenie nových pracovných miest.

Vzniknuté riešenie je prácou viacerých odborníkov a bolo vybrané prostredníctvom urbanisticko-architektonickej súťaže.

Aktivity:

- revitalizácia Chorvátskeho ramena
- výstavba budovy miestneho úradu
- výstavba námestia
- mestský park
- krytá plaváreň
- prekládka infraštruktúry (pre účely vzniku proti - hlukovej bariéry)
- vybudovanie chýbajúcej infraštruktúry v centrálnej časti
- vytvorenie verejnej zelene

Možné zdroje financovania:

- súkromné investície formou investora
- verejno – súkromné partnerstvo (PPP financovanie)



6.15 Rozvojové územie – Janíkov Dvor

Janíkov dvor je bratislavská miestna časť v mestskej časti Bratislava - Petržalka.

Nachádza sa v najjužnejšej časti Petržalky. Pôvodne to bol ostrov, dnes je to pomenovanie záhona s loveckým revírom a štátny majetok.

Ide o územie, ktoré je zastavané jednou významnejšou podzemnou stavbou - tunelom, ktorý mal slúžiť ako obratisko pre vozidlá metra ešte pred rokom 1989. Výstavba však nebola dokončená a tak teraz chátra.

V súčasnosti sa tu plánuje vybudovanie konečnej zastávky (a obratiska) električkovej rýchlodráhy, ktorá má viesť cez Petržalku až po Šafárikovo námestie na protíľahlom brehu Dunaja.

Na územie sú spracované plány (urbanistická štúdia), ktorá predpokladá vznik novej štvrte s bývaním, školami a občianskou vybavenosťou.

Aktivity:

- viacpodlažná a malo podlažná bytová zástavba
- zmiešané podnikateľské aktivity obchodného, obchodno-distribučného, obslužného a výrobného charakteru
- šport

Možné zdroje financovania:

- súkromné investície formou investora
- verejno – súkromné partnerstvo (PPP financovanie)



6.16 Rozvoj Petržalky očami občanov

Osobnosťami Petržalky sú ľudia, ktorí zanechali neprehliadnuteľnú stopu svojou prácou. Žijú život plný práce a výsledkov dôležitých aj pre iných. Pričinili sa o rozvoj Petržalky a svojím konaním šíria jej dobré meno. Ich životným krédom je láska k povolaniu.

Ako vidia Petržalčania ďalší rozvoj Petržalky? Na ktoré oblasti či aktivity by sa mal sústrediť rozvoj mestskej časti Bratislava - Petržalka v budúcnosti?

Tieto otázky sme položili Petržalčanom formou dotazníkov, ktoré boli uverejnené v Petržalských novinách ako aj na webovej stránke Petržalky. Odpovede sú nasledovné:

Na ktoré oblasti či aktivity by sa mal sústrediť rozvoj mestskej časti Bratislava-Petržalka v budúcnosti?	Definitívny počet hlasov
kultivácia a výsadba zelene	57
riešenie statickej dopravy – možnosti parkovania	54
zabezpečenie čistoty verejných priestranstiev	49
ochrana prírody a životného prostredia	45
vybudovanie nových ihrísk a športovísk	35
rekonštrukcia miestnych komunikácií	31
poskytovanie sociálnej starostlivosti	31
úprava verejných priestranstiev	29
modernizácia školských dvorov	19
spoločenský život – kultúra, šport	9
vybudovanie centra mestskej časti	8
informačné systémy mestskej časti	8
podpora ďalšieho vzdelávania obyvateľov	6
rozširovanie ponuky a kvality obchodu a služieb	5
podpora rozvoja podnikania	4
rozšírenie kultúrnych podujatí	3
rekonštrukcia verejných budov	2
rozvoj individuálneho cestovného ruchu	2
bytová výstavba a nové stavebné pozemky	1



Ktoré problémy podľa Vášho názoru je potrebné najskôr riešiť v mestskej časti?		Vyhodnotenie dotazníkov *
a	zlepšenie nákupných možností – rozšírenie siete nákupných centier	rozhodne nie
b	podpora sociálnych projektov (napr. Petržalská poradňa zdravia, Občianska poradňa Petržalka a pod.)	skôr áno ako nie
c	vytvorenie nových verejných služieb (napr. kultúra, šport a pod.)	skôr áno ako nie
d	záchrana a oprava existujúceho nájomného bytového fondu	skôr áno ako nie
e	výstavba nového nájomného bytového fondu – výstavba obecných resp. nájomných bytov	skôr nie ako áno
f	podpora nosného dopravného systému integrovanej koľajovej dopravy	rozhodne áno
g	urbanizácia mestskej časti, podpora investícií do nových mestotvorných prvkov	skôr áno ako nie
h	záchrana a obnova kultúrneho dedičstva, podpora kultúrnych a spoločenských podujatí	skôr áno ako nie
i	zlepšenie kvality životného prostredia, vybudovanie nových zelených zón – prakov	rozhodne áno
j	vytvorenie zariadení pre oddych a voľný čas (napr. revitalizácia detských ihrísk, školské dvory a pod.)	rozhodne áno
k	oprava chodníkov, cyklistických trás a komunikácií v správe mestskej časti	rozhodne áno
l	riešenie dopravnej situácie v mestskej časti, otázka statickej dopravy – parkovanie	rozhodne áno
m	starostlivosť o staršie obyvateľstvo, projekty podporujúce aktívnych seniorov	skôr áno ako nie
n	podpora občianskych aktivít (napr. komunitná nadácia, kluby dôchodcov a pod.)	skôr áno ako nie
o	rozšírenie kamerového systému pre zvýšenie bezpečnosti občanov	rozhodne áno
p	zlepšenie informovanosti obyvateľov (napr. lokálna televízia, noviny a pod.)	skôr áno ako nie
r	vybudovanie novej oddychovej rekreačnej zóny (napr. Aquapark, Veľký Draždiak a pod.)	skôr áno ako nie

* Vybraná bola možnosť s najvyšším počtom hlasov v škále

Ako je možné vidieť z odpovedí pre občanov Petržalky je dôležité prostredie v ktorom žijú. Najviac pozitívnych aktivít by malo smerovať ku kultivácii a výsadbe zelene, riešeniu statickej dopravy – čiže vyriešeniu problémov s parkovaním a k zabezpečeniu čistoty verejných priestranstiev.

Petržalka by podľa občanov mala byť v budúcnosti mestskou časťou dynamicky sa rozvíjajúcej Bratislavy so všestranným využitím. Mala by sa stať atraktívna pre osídľovanie, dosiahnuť vysoký štandard bývania, bezpečnosti a mala by poskytovať všetky podmienky pre zdravý emocionálny a fyzický rast mladej generácie.

7. ZABEZPEČENIE REALIZÁCIE

7.1. Inštitucionálne a organizačné zabezpečenie

Realizácia cieľov, resp. konkrétnych projektov si vyžaduje manažérsky prístup. Primárnu úlohu pri zabezpečení realizácie zohráva miestny úrad reprezentovaný starostom mestskej časti, miestnym zastupiteľstvom, poradnými orgánmi a odbornými pracovníkmi úradu. Rozvíjajú hodnoty na zabezpečenie efektívnosti a účinnosti. V závislosti od typu projektu a možností financovania budú participovať rôzne subjekty verejnej správy a tiež súkromný sektor. Modely inštitucionálneho a organizačného zabezpečenia sa budú vytvárať v závislosti od rozpracovaných rozvojových projektov. Implementácia jednotlivých projektov vyžaduje konkrétne personálne obsadenie. Je možné ho uskutočňovať na úrovni mestskej časti alebo za pomoci externistov. Tiež je potrebná existencia koordinačnej skupiny, ktorá bude dohliadať na realizáciu všetkých aktívnych projektov.



7.2 Finančné zabezpečenie

Finančné prostriedky na realizáciu projektov môžu pochádzať týchto zdrojov :

- verejné prostriedky (štátny rozpočet a rozpočet obce),
- súkromné prostriedky,
- fondy Európskej únie

Verejné prostriedky

Financovanie projektových zámerov z verejných prostriedkov je limitované výškou príjmov. Príjmy mestskej časti tvoria podielové dane, miestne dane a poplatky, penále, dotácie, pokuty a dary, granty, transfery a kapitálové príjmy. Prioritou ich použitia je však základný chod mestskej časti. V súvislosti s finančnou decentralizáciou sa obmedzila aj možnosť čerpania prostriedkov zo štátneho rozpočtu.

Súkromné zdroje

Možnosť zapojenia súkromného sektora a jeho zdrojov je závislé od jeho rozhodnutia a od charakteru projektových zámerov, resp. možnosti participovať. V dlhšom časovom období sa presne nedá určiť, akou časťou finančných prostriedkov sa súkromný sektor môže podieľať na realizácii projektov. V každom prípade súkromný sektor zohráva v regionálnom rozvoji významnú úlohu, preto je úlohou samospráv prioritne podporovať rozvoj podnikania vo všetkých formách. Pre realizáciu zámerov na regionálnej aj nižšej úrovni je nielen praktické, ale regionálna politika to od nás priamo vyžaduje, aby sme sa spájali s partnermi, ktorí majú podobné ciele a zábery ako my, aj keď na ich realizáciu budú požívať odlišné prístupy. Verejno-súkromné partnerstvá významnou mierou prispievajú k zvyšovaniu schopnosti čerpať prostriedky z EÚ. Partnerstvá môžu vzniknúť účelovo.

Fondy Európskej únie

V priebehu programovacieho obdobia 2007 – 2013 bude možné čerpať prostriedky z ESF, ERDF, EAFRD a Kohézneho fondu. Pomoc EÚ bude poskytovaná aj prostredníctvom komunitárnych programov, priamych platieb a pomoci, ako aj grantov riadených priamo Bruselom.



7.3 Monitorovanie a hodnotenie

V procese monitorovania a hodnotenia sa zhromažďujú o údaje projekte v priebehu celého procesu. Výstupom procesu hodnotenia a monitorovania sú hodnotiace a monitorovacie správy. Ich obsahovú štruktúru a periodicitu zadávajú riadiace orgány a sprostredkovateľské orgány pod riadiacim orgánom.

8. ZÁVER

Program hospodárskeho a sociálneho rozvoja mestskej časti Bratislava – Petržalka je strednodobý programovací dokument. Bol spracovaný ako podporný dokument pre stanovenie priorít a opatrení. Vykonateľnosť jednotlivých opatrení bude závisieť od mnohých faktorov, ako je finančná náročnosť či komplikované vlastnícke vzťahy. Realizátorom nie je len samotná mestská časť, ale i štátna správa a súkromný sektor, preto sa počíta pri viacerých opatreniach s viac zdrojovým financovaním.

Schválený Program hospodárskeho a sociálneho rozvoja je otvorený dokument, ktorý sa môže dopĺňať o nové aktivity a opatrenia. Program schvaľuje miestne zastupiteľstvo Bratislava – Petržalka.



Použitá literatúra a zdroje

1. Metodická príručka pre vypracovanie Programu hospodárskeho a sociálneho rozvoja obce, 2004, MVRR SR
2. Program hospodárskeho a sociálneho rozvoja Bratislavského samosprávneho kraja na roky 2007 – 2013, 2007 BSK
3. Program hospodárskeho a sociálneho rozvoja Banskobystrického samosprávneho kraja na roky 2007 – 2013, 2007 BSK
4. Program hospodárskeho a sociálneho rozvoja mesta Košice, 2004, MsÚ Košice
5. Národný strategický referenčný rámec 2007 – 2013, 2007 MVRR SR
6. Operačný program Bratislavský kraj, 2006, MVRR SR
7. Program iniciatívy spoločenstva Interreg, 2004 MVRR SR
8. Stratégia trvalo udržateľného rozvoja EÚ, č. 10917.06, 2006, RADA EÚ
9. Stratégia prevencie kriminality v Slovenskej republike na roky 2007 - 2010, MVSR, 2007
10. Programové priority školstva v mestskej časti Bratislava – Petržalka na roky 2007 – 2010
11. Programové priority samosprávy v mestskej časti Bratislava – Petržalka na roky 2007 – 2010
12. Územný plán hlavného mesta SR Bratislavy, 2007
13. Spoločná stratégia regionálneho rozvoja pre región Wien – Bratislava – Győr, 3003
14. Zdravotnícka ročenka SR, 2007
15. Štatistická ročenka hl. mesta Bratislavy, 2007



Použité web stránky

www.statistics.sk

www.katasterportal.sk

www.euractiv.sk

www.sario.sk

www.sacr.sk

www.upsvar.sk

www.petrzalka.sk

www.euba.sk

www.strukturalnefondy.sk

www.tur.vlada.gov.sk

www.esf.sk

www.katasterportal.sk

www.vucba.sk

www.portal.gov.sk

www.ksuba.sk

Kolektív autorov

Ivana Miklášová – zodpovedná za tvorbu PHSR, koordináciu jednotlivých autorov

Alena Václavová – zodpovedná za korektúry a rozvojovú stratégiu

Veronika Matúšková Bc. – zodpovedná za SWOT analýzu

Štefan Krištof – zodpovedný za časť „Zdravotná infraštruktúra“

Matúš Bizoň – zodpovedný za časť „Technická infraštruktúra“

Realizačný tím mestskej časti Bratislava – Petržalka

Ing. Dušan Vávra

Ing. Andrea Pajerová

Ing. Julián Lukáček

Ing. Marián Miškanin PhD

Ing. Kvetoslava Čurná

Ing. Ľubomír Andrassy PhDr.

Oponentúra a tvorba pripomienok

Ing. Viera Kimerlingová

Ing. Ľudovít Augustín

Mgr. Michal Novota

Mgr. Michal Belohorec

Mg. Juraj Kováč

Ing. Jiří Rusnok

Mgr. Marián Dragúň

Mgr. Anna Sotníková



Zoznam príloh

1. Dotazník pre prípravu Programu hospodárskeho a sociálneho rozvoja mestskej časti Bratislava – Petržalka
2. Programové priority samosprávy v mestskej časti Bratislava – Petržalka na roky 2007 – 2010
3. Ciele a aktivity MČ Bratislava – Petržalka pre čerpanie fondov pre programové obdobie 2007 - 2013



OBSAH

Identifikácia projektu	2
1. ÚVOD	3
2. EKONOMICKÉ A SOCIÁLNE VÝCHODISKÁ	4
2.1 Socio - ekonomická analýza	4
2.1.1 Rozvojový potenciál a ľudské zdroje	4
2.1.1.1 Poloha, polohový potenciál, prírodné danosti	4
2.1.1.2 Ľudské zdroje	5
2.1.1.3 Vzdelanostná štruktúra obyvateľstva	6
2.1.1.4 Aktivita obyvateľstva	7
2.1.2 Ekonomika	10
2.1.2.1 Nezamestnanosť a zamestnanosť	11
2.1.2.2 Odvetvia výroby a služieb	14
2.1.2.3 Podnikateľské subjekty	16
2.1.3 Občianska vybavenosť	19
2.1.3.1 Samospráva	19
2.1.3.2 Súdny, prokuratúra, hasičský zbor, polícia	21
2.1.3.3 Technická infraštruktúra	22
2.1.3.4 Doprava	24
2.1.3.5 Sociálna infraštruktúra	27
2.1.3.6 Zdravotná infraštruktúra	32
2.1.3.7 Kultúrna infraštruktúra	34
2.1.3.8 Športové a rekreačné zariadenia	36
2.1.3.9 Bývanie	37
2.1.4 Vzdelávanie a kultúra	39
2.1.4.1 Školské a výchovné zariadenia	39
2.1.4.2 Podujatia	42
2.1.4.3 Mimovládne organizácie	44
2.1.5 Životné prostredie	44
3. ANALÝZA REALIZOVANÝCH OPATRENÍ	46
4. SWOT ANALÝZA	47
5. URČENIE KLÚČOVÝCH DISPARÍT A HLAVNÝCH FAKTOROV ROZVOJA	57
6. ROZVOJOVÁ STRATÉGIA	58
6.1 Špecifický cieľ 1 :Zlepšenie kvality dopravy	59
6.2 Špecifický cieľ 2 :Rozvoj environmentálnej infraštruktúry	62
6.3 Špecifický cieľ 3 :Obnova a rozvoj školskej infraštruktúry	64
6.4 Špecifický cieľ 4 :Rozvoj obytných zón	66
6.5 Špecifický cieľ 5 :Poskytovanie primeranej sociálnej a zdravotnej starostlivosti	68
6.6 Špecifický cieľ 6 :Podpora športu	70
6.7 Špecifický cieľ 7 : Zvýšenie bezpečnosti obyvateľov	71
6.8 Špecifický cieľ 8 : Modernizácia miestnej samosprávy	73
6.9 Špecifický cieľ 9 :Rozvoj kultúry	75
6.10 Špecifický cieľ 10 :Rozvoj cestovného ruchu	77
6.11 Špecifický cieľ 11 :Rozvoj ľudských zdrojov	79
6.12 Špecifický cieľ 12 :Podpora podnikateľských aktivít	80
6.13 Špecifický cieľ 13 :Podpora vedy a výskumu	81
6.14 Rozvojové územie Janíkov dvor	83



6.15 Urbanistická štúdia Petržalka City	84
6.16 Rozvoj Petržalky očami občanov	85
7. ZABEZPEČENIE REALIZÁCIE	86
7.1 Inštitucionálne a organizačné zabezpečenie	86
7.2 Finančné zabezpečenie	87
7.3 Monitorovanie a hodnotenie	88
8. ZÁVER	88
Použitá literatúra a zdroje	89
Použité web stránky	90
Kolektív autorov	90
Zoznam príloh	91