

Miestne zastupiteľstvo mestskej časti Bratislava-Petržalka

Materiál na rokovanie
miestneho zastupiteľstva
dňa 25. apríla 2017

Materiál číslo: 308/2017

Informácia o projekte divadla v Petržalke a zaujatie finálneho stanoviska k lokalite umiestnenia divadla J. Ďurovčíka v mestskej časti Bratislava-Petržalka

Predkladateľ:
Vladimír Bajan
Starosta

Materiál obsahuje:
1. Návrh uznesenia
2. Dôvodová správa
3. Informácia + lokality
4. List primátora
5. Prílohy – tab. UPI

Spracovateľ:
Ján Bučan
1. zástupca starostu
Michal Radosa
zástupca starostu

1. Návrh uznesenia

Miestne zastupiteľstvo mestskej časti Bratislava-Petržalka

1. b e r i e n a v e d o m i e

informáciu o projekte divadla J. Ďurovčíka v Petržalke

2. s ú h l a s í

s umiestnením projektu divadla J. Ďurovčíka v lokalite Lokalita Jiráskova – Bratská, číslo parcely 3110/2 a číslo parcely 3110/103

3. ž i a d a

hlavné mesto SR Bratislavu o zverenie pozemkov číslo parcely 3110/2 rozloha plochy 4297m² a číslo parcely 3110/103 rozloha plochy 2464m² do správy mestskej časti Bratislava-Petržalka

Dôvodová správa

Materiál sa predkladá v súlade s uznesením č. 202 zo dňa 28. júna 2016, ktorým bolo miestnymi poslancami prijaté stanovisko, ktoré víta zámer výstavby divadla v Petržalke a súhlasí s pokračovaním rokovaní s Jánom Ďurovčíkom o projekte divadla a v súlade s uznesením č. 249 zo dňa 25. októbra 2016, v ktorom miestne zastupiteľstvo zobralo na vedomie informáciu o pokračovaní rokovaní s Jánom Ďurovčíkom o projekte divadla v Petržalke.

Informácia o projekte divadla v Petržalke a odporúčanie pre zaujatie finálneho stanoviska k lokalite umiestnenia divadla J. Ďurovčíka v mestskej časti Bratislava-Petržalka

V súlade s uznesením č. 249 zo dňa 25. októbra 2016, v rámci ktorého miestne zastupiteľstvo zobralo na vedomie informáciu o pokračovaní rokovanií s Jánom Ďurovčíkom o projekte divadla v Petržalke, bol 7. novembra 2016 na primátora hlavného mesta SR Bratislavy Iva Nesrovnala adresovaný list s požiadavkou zverenia jednej z alternatívnych lokalít v Petržalke pre realizáciu výstavby divadla, ktoré spĺňajú požiadavky projektu ako z hľadiska územného plánu tak aj samotnej vhodnosti umiestnenia takejto stavby.

Navrhovanými lokalitami, v súlade s uznesením č. 249 zo dňa 25. októbra 2016, boli:

- Lokalita Mýtny domček, číslo parcely 5194/1 - rozloha plochy 5439m²
- Lokalita Jiráskova – Bratská, číslo parcely 3110/2 - rozloha plochy 4297m² a číslo parcely 3110/103 - rozloha plochy 2464m²
- Lokalita Kutlíkova – Topoľčianska, číslo parcely 1578/1, rozloha plochy 6902m²

Navrhované lokality sú uvedené tiež v prílohe tohto materiálu.

V odpovedi na predmetný list obdržala mestská časť Bratislava-Petržalka 23. marca 2017 zo strany odborných útvarov Magistrátu hlavného mesta SR Bratislavy stanoviská k daným lokalitám v podobe územnoplánovacej informácie. Konkrétne išlo o vyjadrenia z oblasti dopravy, technickej infraštruktúry a životného prostredia.

Tieto stanoviská možno, z hľadiska časového ako aj samotnej realizovateľnosti projektu, zosumarizovať tak, že najvhodnejšou lokalitou je Jiráskova – Bratská, číslo parcely 3110/2 a číslo parcely 3110/103. V prípade lokality Mýtny domček, číslo parcely 5194/1 je problémovým umiestnenie v inundačnom území. V prípade lokality Kutlíkova – Topoľčianska, číslo parcely 1578/1 je problémom blízkosť trasy nosného systému MHD.

List spolu s detailnejšou územnoplánovacou informáciou zo strany hlavného mesta uvádzame tiež v prílohe tohto materiálu.

V závere listu primátor hlavného mesta SR Bratislavy žiada na konečného zaujatie stanoviska, ktorá z predložených lokalít by bola pre projekt výstavby divadla najpriechodnejšia. Na základe tejto skutočnosti odporúčame zaujať finálne stanovisko k lokalite umiestnenia divadla J. Ďurovčíka v mestskej časti Bratislava-Petržalka. V kontexte obdržanej územnoplánovacej informácie hlavného mesta navrhujeme pre umiestnenie projektu divadla lokalitu Jiráskova – Bratská, číslo parcely 3110/2 - rozloha plochy 4297m² a číslo parcely 3110/103 - rozloha plochy 2464m².

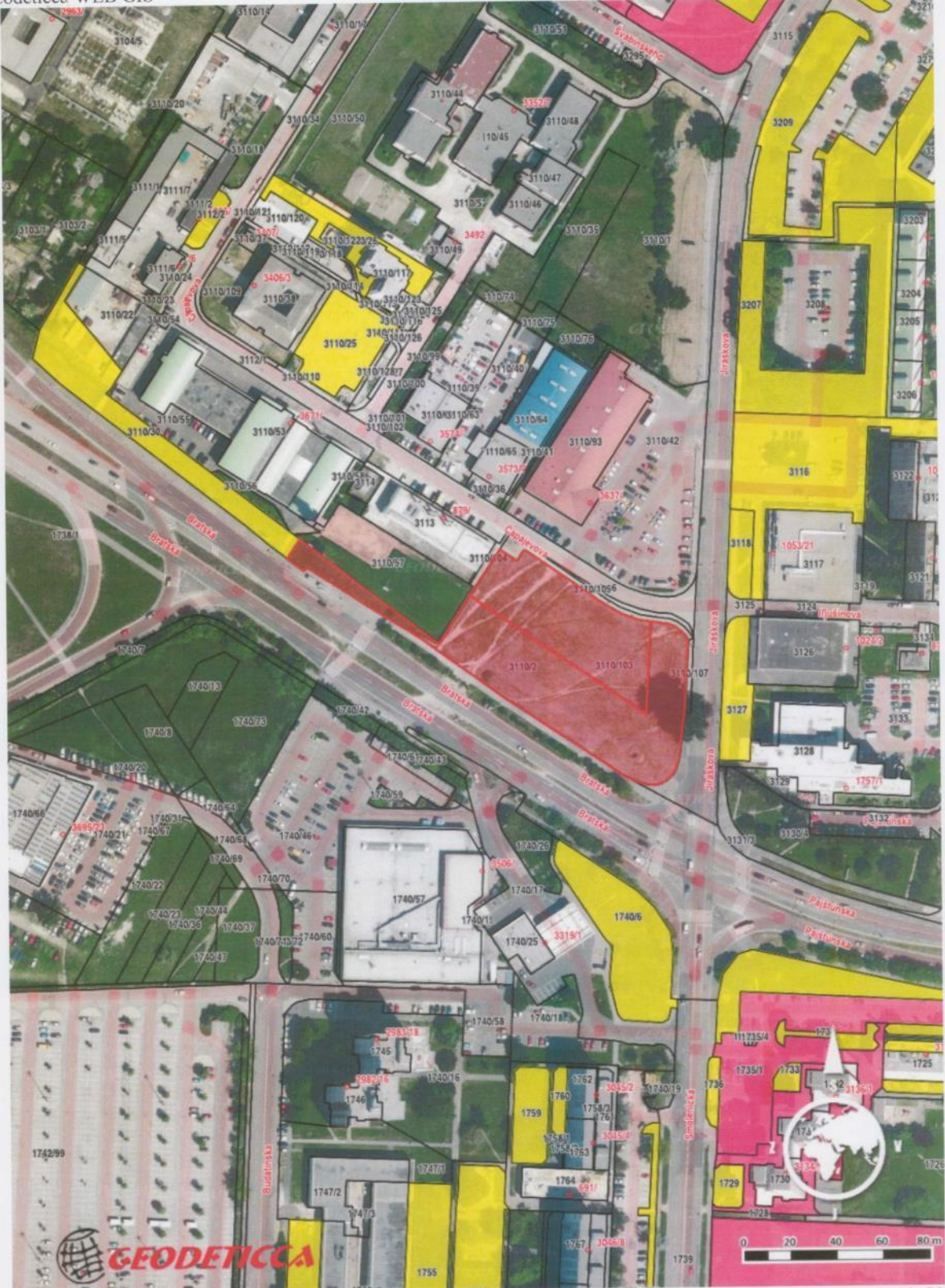
Navrhovaný ďalší postup:

- Požiadat' hlavné mesto o zverenie lokality Jiráskova – Bratská do správy mestskej časti Bratislava – Petržalka
- Pripraviť znenie nájomnej zmluvy so zapracovaním podnetov miestnych poslancov
- Následne schváliť prenájom danej lokality pre účely výstavby a prevádzkovania divadla v Petržalke zo strany žiadateľa









Lokalita Kutlíkova - Topoľčianska







JUDr. Ivo Nesrovnal
primátor
HLAVNÉ MESTO SLOVENSKEJ REPUBLIKY
BRATISLAVA

Odslozil Ns Nky *Ha*

Miestny úrad mestskej časti Bratislava-Petržalka Kutlíkova 17, PSČ 852 12	
Dátum dňa: 23-03-2017	
Evidenčné číslo: <i>1024/01</i>	Celo spisov:
Prílohy: <i>4</i>	Vybavuje:

Bratislava 3. marec 2017
MAGS OMV 32533/2017/56331

Vážený pán starosta,

listom zo dňa 7.11.2016 ste mi oznámili, že miestne zastupiteľstvo mestskej časti Bratislava – Petržalka na svojom zasadnutí dňa 25.10.2016 prerokovalo a zobralo na vedomie informáciu o pokračovaní rokovaní s Jánom Ďurovčíkom týkajúcich sa projektu divadla v Petržalke. Vaša mestská časť vybrala tri lokality, ktoré spĺňajú požiadavky projektu z pohľadu vhodnosti umiestnenia danej stavby.

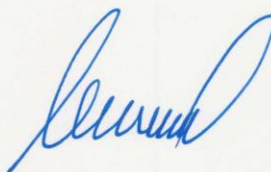
Podrobne som sa oboznámil s predloženými návrhmi. Vzhľadom k tomu, že na požadovaných pozemkoch navrhuje Ján Ďurovčík vybudovať stavbu, ktorá zaťaží dané pozemky na dlhšie obdobie dovoľujem si Vám oznámiť, že podľa zabezpečených stanovísk odborných útvarov Magistrátu hlavného mesta SR Bratislavy, každá navrhovaná lokalita stanovuje osobitné podmienky funkčnosti využitia požadovaných plôch, rozdielne možnosti dopravného napojenia, resp. vytvorenia vhodného prístupu k danej stavbe, osobitné riešenia dopravného vybavenia s existujúcimi technickými infraštruktúrami, ktoré je potrebné zohľadniť a prispôsobiť daný projekt špecifikám, ktoré sú typické pre navrhované lokality.

Iniciatíva pána Ďurovčíka smeruje ku skvalitneniu kultúrneho života obyvateľov Petržalky v navrhovaných lokalitách, čo samozrejme vítam, je však nevyhnutné, aby navrhovaný projekt bol kompatibilný s územnoplánovacími podkladmi, najmä so schváleným územným plánom zóny.

Z tohto dôvodu Vám v prílohe zasielam územnoplánovaciú informáciu zo dňa 13.12.2016, súborné stanovisko za oblasť dopravy zo dňa 30.12.2016, stanovisko technickej infraštruktúry zo dňa 20.1.2017 a vyjadrenie oddelenia životného prostredia a mestskej zelene zo dňa 14.12.2016. Na základe uvedených stanovísk bude možné zo strany žiadateľa posúdiť vhodnosť a reálnosť umiestnenia kultúrneho stánku na uvedených pozemkoch.

S ohľadom na predložené vyjadrenia Vás žiadam o zaujatie stanoviska, ktorá z predložených lokalít je pre projekt výstavby divadla najpriechodnejšia a spĺňajúca požiadavky na umiestnenie stavby divadla z pohľadu územného plánu, ako aj dopravného riešenia.

S pozdravom



Prílohy: UPI

Súborné stanovisko

Stanovisko technickej infraštruktúry

Vyjadrenie oddelenia životného prostredia a mestskej zelene

Vážený pán

Ing. Vladimír Bajan

starosta mestskej časti

Bratislava – Petržalka

parc.č.	lokalita	stanovisko technickej infraštruktúry	stanovisko oddelenia stratégií rozvoja mesta a tvorby územnoplánovacích dokumentov	stanovisko oddelenia usmerňovania investičnej činnosti	stanovisko oddelenia životného prostredia a mestskej zelene	stanovisko dopravného inžinierstva	stanovisko oddelenia dopravy
3110/2, 3110/103	pri LIDL, Pajštúnska, Jiráskova, Čapajevova	okrajom pozemku vedie teplovodné potrubie, v širšom území prechádzajú trasy TI	vhodné z hľadiska funkčného využitia, 201*,	disponibilita lokality je limitovaná koridormi inžinierskych sietí, zaťažením negatívnymi vplyvmi automobilovej dopravy (hluk, otrasy, emisie), prevádzkou požiarnej zbrojnice, predajňou Lidl, zberných surovín, autoservisom,	predaj pozemkov nie je v rozpore so záujmami životného prostredia, ochrany mestskej zelene, územnou ani druhovou ochranou prírody a krajiny	predmetné pozemky nie sú dotknuté žiadnym výhľadovým zámerom dopravy, nevyhnutné z hľadiska riešenia dopravného vybavenia: prístup z komunikácie Čapajevova, zabezpečenie nárokov statickej dopravy v plnom rozsahu, prístup pre peších s väzbou na jestvujúce chodíky a zástavky MHD, vyhodnotenie vplyvu zvýšeného nárastu dopravného zaťaženia a navrhnutie opatrení	pozemky nie sú cestnými pozemkami komunikácií I. a II. triedy - bez vyjadrenia

parc.č.	lokalita	stanovisko technickej infraštruktúry	stanovisko oddelenia stratégií rozvoja mesta a tvorby územnoplánovacích dokumentov	stanovisko oddelenia usmerňovania investičnej činnosti	stanovisko oddelenia životného prostredia a mestskej zelene	stanovisko dopravného inžinierstva	stanovisko oddelenia dopravy
5194/1	Tyršovo nábrežie	pozemok sa nachádza v inundačnom území Dunaja	vhodné z hľadiska funkčného využitia 201*, avšak nevhodný kvôli umiestneniu v inundačnom území, vhodné z hľadiska urbanistickej štruktúry	lokalita sa nachádza v inundačnom území, na území sa eviduje viacero investičných zámerov	predaj pozemkov nie je v rozpore so záujmami životného prostredia, ochrany mestskej zelene, územnou ani druhovou ochranou prírody a krajiny	pozemok nie sú dotknuté žiadnym výhľadovým zámerom dopravy, nevyhnutné z hľadiska riešenia dopravného vybavenia: prístup z komunikácie Klokočova, zabezpečenie nárokov statickej dopravy v plnom rozsahu, prístup pre peších s väzbou na jestvujúce chodníky a zástavky MHD, vyhodnotenie vplyvu zvýšeného nárastu dopravného zaťaženia a navrhnutie opatrení	v súčasnosti využívaný ako parkovisko, nesúhlasné stanovisko z dôvodu nedostatku parkovacích miest

parc.č.	lokalita	stanovisko technickej infraštruktúry	stanovisko oddelenia stratégií rozvoja mesta a tvorby územnoplánovacích dokumentov	stanovisko oddelenia usmerňovania investičnej činnosti	stanovisko oddelenia životného prostredia a mestskej zelene	stanovisko dopravného inžinierstva	stanovisko oddelenia dopravy
1578/1	Pajštúnska, Jantárová cesta, Topoľčianska	pozemkom prechádza trasa verejného vodovodu DN 800 mm	vhodné z hľadiska funkčného využitia 201*, vhodné z hľadiska urbanistickej štruktúry, vhodné z hľadiska priestorového usporiadania- ťažiskových priestorov, NAJVHODNEJŠÍ	parcela sa nachádza na území plánovanej trasy nosného systému MHD, až po vypracovaní urbanistickej štúdie "Riešenie centrálnej rozvojovej osi Petržalka" bude zrejmá vhodnosť umiestnenia investičného zámeru	predaj pozemkov nie je v rozpore so záujmami životného prostredia, ochrany mestskej zelene, územnou ani druhovou ochranou prírody a krajiny	nesúhlasné stanovisko vzhľadom na umiestnenie výhľadových dopravných stavieb - električková trať a nosný systém MHD, rozšírenie komunikácie Pajštúnska a prepojenie na komunikáciu Kutlíkova (technické riešenie dopravných stavieb nemá definitívnu podobu, ku konkrétnemu záberu pozemkov sa nie je možné vyjadriť, zohľadnené je však výhľadové riešenie nosného systému MHD)	pozemok nie je cestným pozemkom komunikácií I. a II. triedy - bez vyjadrenia

201* občianska vybavenosť celomestského a nadmestského významu, rozvojové územie