



# MIESTNA KNIŽNICA PETRŽALKA

Kutlíkova 17, 851 02 Bratislava 5  
IČO: 00 260 355, DIČ: 20 20 845 145

právna forma: rozpočtová organizácia  
zriadená obcou, Uznesením Miestneho  
zastupiteľstva mestskej časti  
Bratislava – Petržalka  
č. 23 / 1991 zo dňa 18. 4. 1991  
registrácia: Register organizácií  
Štatistického úradu Slovenskej republiky

## NÁVRH ROZPOČTU NA ROKY 2008 - 2010

### Obsah

1.1.....	1
<b>1. ÚVOD .....</b>	<b>2</b>
<b>2. CHARAKTERISTIKA ORGANIZÁCIE.....</b>	<b>2</b>
<b>3. NÁVRH ZÁVÄZNÝCH UKAZOVATEĽOV .....</b>	<b>5</b>
<b>4. KOMENTÁR ZDÔVODŇUJÚCI NÁVRH JEDNOTLIVÝCH POLOŽIEK A PODPOLOŽIEK ROZPOČTU PRÍJMOV A VÝDAVKOV NA ROK 2007.....</b>	<b>5</b>
4.1. PRÍJMY BEŽNÉHO ROZPOČTU .....	5
4.2. VÝDAVKY BEŽNÉHO ROZPOČTU.....	7
4.2.1. <i>Osobné výdavky</i> .....	7
4.2.2. <i>Výdavky na tovary a služby</i> .....	9
4.3. KAPITÁLOVÉ VÝDAVKY .....	16
4.4. REKAPITULÁCIA VÝDAVKOV NA ZRIADENIE VEREJNEJ ŠKOLSKEJ KNIŽNICE.....	17
<b>5. ZÁVER.....</b>	<b>17</b>
<b>6. PRÍLOHY .....</b>	<b>18</b>

V Bratislave dňa: 27. 9. 2007

schválil:  
Ing. Ernest HUSKA  
riaditeľ organizácie

gestor projektu:\*  
Ing. Boris ŠVEC  
vedúci Ekonomického odd.

odtlačok pečiatky organizácie

podpisový záznam

podpisový záznam

\* Spracované na základe podkladov predložených jednotlivými organizačnými útvarmi organizácie.

V2: 27092007

# 1. ÚVOD

---

V zmysle § 22 zákona NR SR č. 523 / 2004 Z. z. o rozpočtových pravidlách verejnej správy a o zmene a doplnení niektorých zákonov v znení zmien a doplnkov a podľa Metodického pokynu zriaďovateľa na zostavenie návrhu rozpočtu na roky 2008 – 2010 predkladá riaditeľ Miestnej knižnice Petržalka, ako štatutárny zástupca rozpočtovej organizácie zriadenej Mestskou časťou Bratislava - Petržalka nasledovný návrh rozpočtu príjmov a výdavkov na rozpočtové roky 2008 - 2010.

Predpokladané príjmy a výdavky organizácie boli kvantifikované nasledovnými spôsobmi:

Osobné výdavky na základe mzdovej inventúry počtu pracovníkov s jednotlivými funkčnými platmi s prihliadnutím na platové postupy a valorizáciu platov.

Pri výdavkoch na tovary a služby sa vychádzalo zo súčiny počtu spotreby tovarov a služieb a predpokladaných cien, prípadne kvalifikovaným odhadom na základe pravdepodobnej spotreby podľa histórie spotreby v tých prípadoch, kde nebolo možné stanoviť exaktne spotrebu tovarov a služieb alebo cenu.

Predkladaný materiál, návrh rozpočtu príjmov a výdavkov na roky 2008 - 2010 je rozdelený na dve základné časti:

Textovú časť, ktorá obsahuje dôvodovú správu, popis spôsobu spracovania návrhu rozpočtu, stručnú charakteristiku rozpočtovej organizácie a najdôležitejšiu časť, komentár zdôvodňujúci návrh jednotlivých položiek a podpoložiek rozpočtu.

Tabuľkovú časť, ktorá obsahuje návrh rozpočtu príjmov a výdavkov v členení podľa položiek a podpoložiek rozpočtovej klasifikácie.

## 2. CHARAKTERISTIKA ORGANIZÁCIE

---

Miestna knižnica Petržalka (ďalej len „knižnica“) je rozpočtovou organizáciou, ktorá je napojená svojimi príjmami a výdavkami na rozpočet zriaďovateľa, Mestskej časti Bratislava – Petržalka.

Hospodári samostatne podľa schváleného rozpočtu na príslušný rozpočtový rok s prostriedkami, ktoré jej určí Mestská časť Bratislava - Petržalka v rámci svojho rozpočtu.

Knižnica nadobúda práva a povinnosti a zaväzuje sa svojim menom.

Podľa zriaďovacej listiny knižnice je naša organizácia kultúrna, informačná a vzdelávacia ustanovizeň, ktorá získava, spracúva uchováva, ochraňuje a sprístupňuje knižničný fond a poskytuje knižnično - informačné služby.

Predmetom činnosti knižnice podľa zriaďovacej listiny je:

- získavanie, spracovávanie, ochraňovanie a sprístupňovanie kníh, periodík, audiovizuálnych a iných dokumentov,
- poskytovanie sústavnej pomoci čitateľom pri výbere a získavaní literatúry, čím plní funkciu výchovnú, vzdelávaciu a informačnú.

Knižnica má v súčasnosti desať pobočiek zameraných nielen na deti a mládež, ale i na dospelých čitateľov. Knižnica má k dispozícii bezmála 240 tisíc knižných jednotiek, čo ju zaraďuje medzi najväčšie knižnice na Slovensku. V minulom roku bolo vypožičaných 390 tisíc knižných titulov. Okrem kníh si návštevníci jednotlivých pobočiek môžu vybrať z 56 titulov dennej a periodickej tlače. Miestna knižnica eviduje 7.925 čitateľov, pričom až tretina z tohto počtu sú čitatelia do 15 rokov.

Knižnici (po delimitácii Obvodnej knižnice Bratislava V) bol zverený majetok podľa zákona SNR č. 138 / 1991 Zb.. o majetku obcí v znení neskorších predpisov v rozsahu uvedenom v protokole č. 23-92 o zverení majetku zo dňa 30.6.1992.

K 30.6.2007 disponuje knižnica s nasledovnou štruktúrou dlhodobého (nehmotného a hmotného majetku), (vrátane majetku vedenom na podsúvahových účtoch) nasledovne:

r.	zložky majetku organizácie	brutto hodnota maj.	oprávky k majetku	netto hodnota maj.
1.	nehmotný majetok	363 335,00	217 575,00	145 760,00
2.	hmotný majetok	2 183 914,40	2 115 219,12	68 695,28
<b>3.</b>	<b>dlhodobý majetok spolu</b>	<b>2 547 249,40</b>	<b>2 332 794,12</b>	<b>214 455,28</b>
4.	nehmotný majetok vedený na podsúvah. ú.	187 168,00	0,00	187 168,00
5.	hmotný majetok vedený na podsúvah. účtoch	838 158,33	0,00	838 158,33
<b>6.</b>	<b>majetok vedený na podsúvahových úč.</b>	<b>1 025 326,33</b>	<b>0,00</b>	<b>1 025 326,33</b>
<b>7.</b>	<b>dlhodob maj. vr. majetku na podsúv. ú.</b>	<b>3 572 575,73</b>	<b>2 332 794,12</b>	<b>1 239 781,61</b>

Knižnica s cieľom zabezpečenia odborných činností vyplývajúcich jej zo zriaďovacej listiny a všeobecno - záväzných právnych predpisov a špecifik poskytovaných služieb sa člení na jednotlivé útvary:

1) Riaditeľstvo (Kutlíkova 17, 851 02 Bratislava 5):

- 1a) Útvar knižnično - informačných fondov,
- 1b) Útvar knižnično - informačných služieb,
- 1c) Ekonomické oddelenie.

2) Pobočky knižnice (alokované pracoviská):

p. č.	pracovisko	zameranie
2a)	Vavilovova 26	pobočka odbornej a cudzojazyčnej literatúry,
2b)	Vavilovova 24	pobočka pre deti a mládež a dospelých
2c)	Ambroseho 4	pobočka pre deti a mládež,
2d)	Rovniankova 3	pobočka pre dospelých,
2e)	Haanova 37	pobočka pre dospelých,
2f)	Furdekova 1	pobočka pre deti a mládež,
2g)	Lietavská 16	pobočka pre dospelých,
2h)	Lietavská 14	pobočka pre deti a mládež,
2i)	Vyšehradská 29	pobočka pre dospelých,
2j)	Vyšehradská 27	pobočka pre deti a mládež.

**Útvar knižnično - informačných fondov zabezpečuje nasledovné úlohy:**

- 1) Objednáva nové tituly kníh formou priameho nákupu (náučnú literatúru), pomocou edičných plánov vydavateľstiev alebo priamych ponúk distribútorov podľa zdrojových možností rozpočtu.
- 2) Centrálné spracováva nové prírastky knižničného fondu automatizovaným systémom CLAVIUS a zabezpečuje ich pravidelnú distribúciu na jednotlivé pobočky knižnice.
- 3) Zabezpečuje ochranu knižničného fondu v zmysle interných zásad a platných predpisov Ministerstva kultúry SR.
- 4) Vykonáva automatizované fyzické revízie knižničného fondu v nadväznosti na vyradovanie knižničných jednotiek, ktoré nezodpovedajú odbornej špecializácii knižnice, prípadne sú multiplikátmi, duplikátmi a z obsahovej stránky sú už zastarané. Tak isto vyraduje aj knižničné jednotky, ktoré sú poškodené alebo stratené.

## Útvar knižnično - informačných služieb zabezpečuje nasledovné úlohy:

- 1) Metodické činnosti v oblasti vnútroknižničnej metodiky i v oblasti spolupráce s inými inštitúciami. V oblasti vnútroknižničnej metodiky zabezpečuje odborné informácie a metodické pokyny pracovníkom pobočiek v súlade so všeobecne - záväznými právnymi predpismi. V oblasti spolupráce s inými inštitúciami zabezpečuje podujatia celo knižničného charakteru v spolupráci so školami, kultúrnymi zariadeniami a inými inštitúciami.
- 2) Propagáciu dobrých výsledkov práce, podujatí a služieb medzi jednotlivými čitateľmi, na jednotlivých školách, v organizáciách a médiách. Historické výročia, udalosti a osobnosti sa propagujú aj formou pútavých letákov na jednotlivých pobočkách. Podujatia knižnice a aktuálny sprievodca službami sa propaguje aj prostredníctvom médií.
- 3) V oblasti edičnej činnosti uvedený útvar zabezpečuje vydávanie Zborníka víťazných prác literárnej súťaže mladých talentov - Petržalské súzvuky Ferka Urbánka. Pre vnútornú potrebu knižnice vydáva drobné tlače a rôzne interné materiály.
- 4) Útvar knižnično - informačných služieb zabezpečuje aj ostatné činnosti, napríklad: zostavuje a vypracúva plán činnosti knižnice na príslušný rok, priebežne vyhodnocuje plnenie úloh a prijíma opatrenia na odstraňovanie ich nedostatkov, zúčastňuje sa pri prácach akvizičnej komisie, spolupracuje pri zabezpečovaní servisu automatizovaného výpožičného systému Clavius, spolupracuje pri vypracovávaní projektov na získanie grantov z Ministerstva kultúry SR, zabezpečuje aktualizáciu webovej stránky knižnice, vypracováva Ročný výkaz o knižnici s komentárom, zabezpečuje organizáciu výpožičných služieb a ich personálne zabezpečenie, zabezpečuje aj aktualizáciu Knižničného poriadku.
- 5) Od 1.7.2007 sa začal vytvárať e-mailový adresár čitateľov, pomocou ktorého sa pravidelne informujú čitatelia e-mailovou poštou o knižných novinkách a akciách knižnice. Momentálne je to vyše 300 adries a adresár sa stále rozširuje.

## Ekonomické oddelenie zabezpečuje nasledovné úlohy:

- 1) Spracovávanie personálnej a mzdovej agendy v programe IS SAMO (TRIMEL).
- 2) Sledovanie mesačnej dochádzky, čerpania dovolení na zotavenie, evidencie dočasnej pracovnej neschopnosti, prípadne ošetrovanie člena rodiny a ostatných prekážok v práci na strane zamestnanca prípadne zamestnávateľa.
- 3) Vypracovávanie štatistických výkazov na úseku personálnej činnosti v požadovaných termínoch pre štatistické orgány.
- 4) Sledovanie pracovných a životných jubileí pracovníkov.
- 5) Vnútornú správu riaditeľstva a jednotlivých pobočiek (skladové hospodárstvo, objednávanie a nákup spotrebného materiálu, prípadne aj ostatných zložiek majetku organizácie (napr. interiérové vybavenie, výpočtová technika a pod.), podateľňa a správa registratúrneho strediska, ochrana majetku jednotlivých pobočiek a majetku nachádzajúcom sa v sklade na Lietavskej 14, zabezpečovanie drobných údržbárskych a remeselníckych prác vo vlastnej réžii, prípadne dodávateľským spôsobom).
- 6) Autodopravu jediným úžitkovým motorovým vozidlom Seat Inca (rok výroby 1998), ktorý slúži na rozvoz kníh, prevoz materiálu pri údržbárskych prácach a pod.
- 7) Likvidáciu došlých dodávateľských faktúr, vedenie pokladníc organizácie (korunová, valutová, cenín).
- 8) Evidenciu prísne zúčtovateľných tlačív (pokutové bloky pre jednotlivé pobočky).
- 9) Evidenciu a inventarizáciu všetkých zložiek majetku organizácie.

- 10) V súvislosti s evidenciou dlhodobého majetku a majetku vedeného na podsúvahových účtoch zabezpečuje aj návrhy na vyradenie neupotrebitelného majetku vrátane jeho likvidácie (napr. odvoz do zberných dvorov a pod.).
- 11) Agendu BOZP a PO dodávateľským spôsobom.
- 12) Rozpis prideleného rozpočtu vrátane sledovania jeho plnenia a čerpania.
- 13) Komplexné vedenie podvojného účtovníctva v programe IS SAMO (TRIMEL) vrátane zostavovania mesačných uzávierok a ročných účtovných závierok.

### **Pobočky knižnice zabezpečujú nasledovné úlohy:**

- 1) Všetky pobočky poskytujú základné výpožičné a informačné služby, sekundárne informačné pramene sa využívajú pri bibliografických - informačných službách čitateľom za účelom ich študijných a pracovných potrieb.
- 2) Pri práci s čitateľom kladú dôraz na zefektívňovanie knižnično - informačných služieb za účelom uspokojovania čitateľských potrieb a získavania nových čitateľov, formou individuálneho prístupu i kolektívnych foriem práce.
- 3) Pobočky kladú aj dôraz na prácu s deťmi a mládežou. V tejto oblasti knižnica pokračuje v spolupráci s materskými, základnými i strednými školami. Pri kolektívnych formách práce kladú dôraz na propagáciu podujatí a využívajú osvedčené formy spolupráce. Kladú aj dôraz na uspokojovanie čitateľských potrieb, rozvoj záujmov a schopností detí a mládeže.
- 4) Pobočka odbornej a cudzojazyčnej literatúry venuje aj pozornosť bibliograficko - informačnej a rešeršnej činnosti, poskytuje aj službu internet. V oblasti kolektívnych foriem práce zameriava pozornosť na informatickú prípravu študentov stredných škôl, organizuje pre nich exkurzie a inštruktáže o poskytovaných službách. V rámci dokumentačnej činnosti zameriava pozornosť na región, vedie a uchováva výstrižky z dennej tlače týkajúce sa regiónu a uchováva regionálnu tlač. Uvedená pobočka zabezpečuje aj medzi knižničnú výpožičnú službu a reaguje na aktuálne otázky spoločnosti a historické výročia a v tomto duchu sprístupňuje čitateľom pohotové informácie formou nástieniek.

## **3. NÁVRH ZÁVÄZNÝCH UKAZOVATEĽOV**

<i>v tis. Sk</i>				
navrhovaný záväzný ukazovateľ	2007	2008	2009	2010
<b>bežné príjmy</b>	<b>652</b>	<b>650</b>	<b>650</b>	<b>650</b>
osobné výdavky (610)	6 160	7 200	7 780	8 210
ostatné bežné výdavky (poistné, tovary a sl. trans.)	6 029	7 965	8 216	9 410
bežné výdavky spolu	12 189	15 165	15 996	17 620
kapitálové výdavky spolu	0	3 000	0	2 500
<b>v ý d a v k y s p o l u</b>	<b>12 189</b>	<b>18 165</b>	<b>15 996</b>	<b>20 120</b>

## **4. KOMENTÁR ZDÔVODŇUJÚCI NÁVRH JEDNOTLIVÝCH POLOŽIEK A PODPOLOŽIEK ROZPOČTU PRÍJMOV A VÝDAVKOV NA ROK 2007**

### **4.1. PRÍJMY BEŽNÉHO ROZPOČTU**

Vzhľadom na špecifický okruh činností eviduje naša organizácia len obmedzený okruh rozpočtových príjmov.

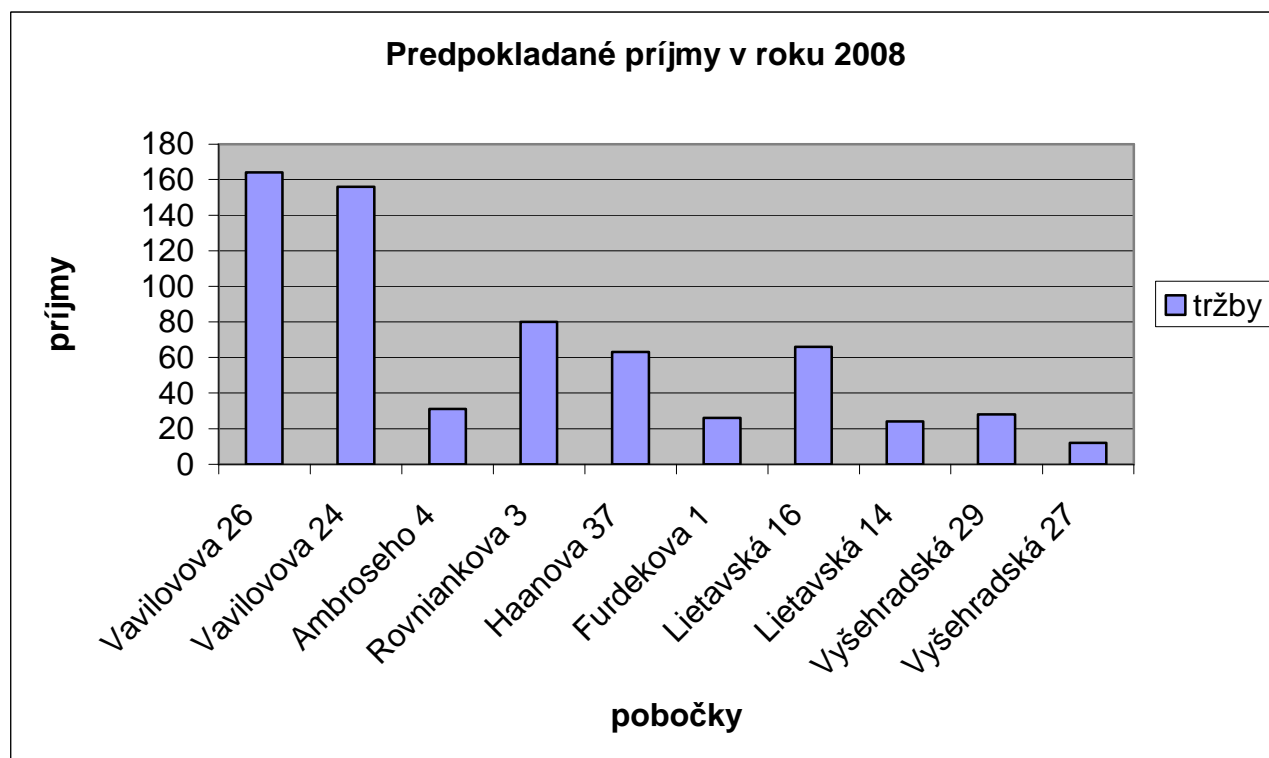
K dominantným príjmom našej organizácie patria inkasované príjmy na položke a podpoložke RK 223001 - „*Za predaj výrobkov, tovarov a služieb*“. Jedná sa o platby čitateľov za poskytované služby našou knižnicou (ročné zápisné, sankčné platby za nedodržanie výpožičných lehôt, za straty a poškodenie kníh a podobne).

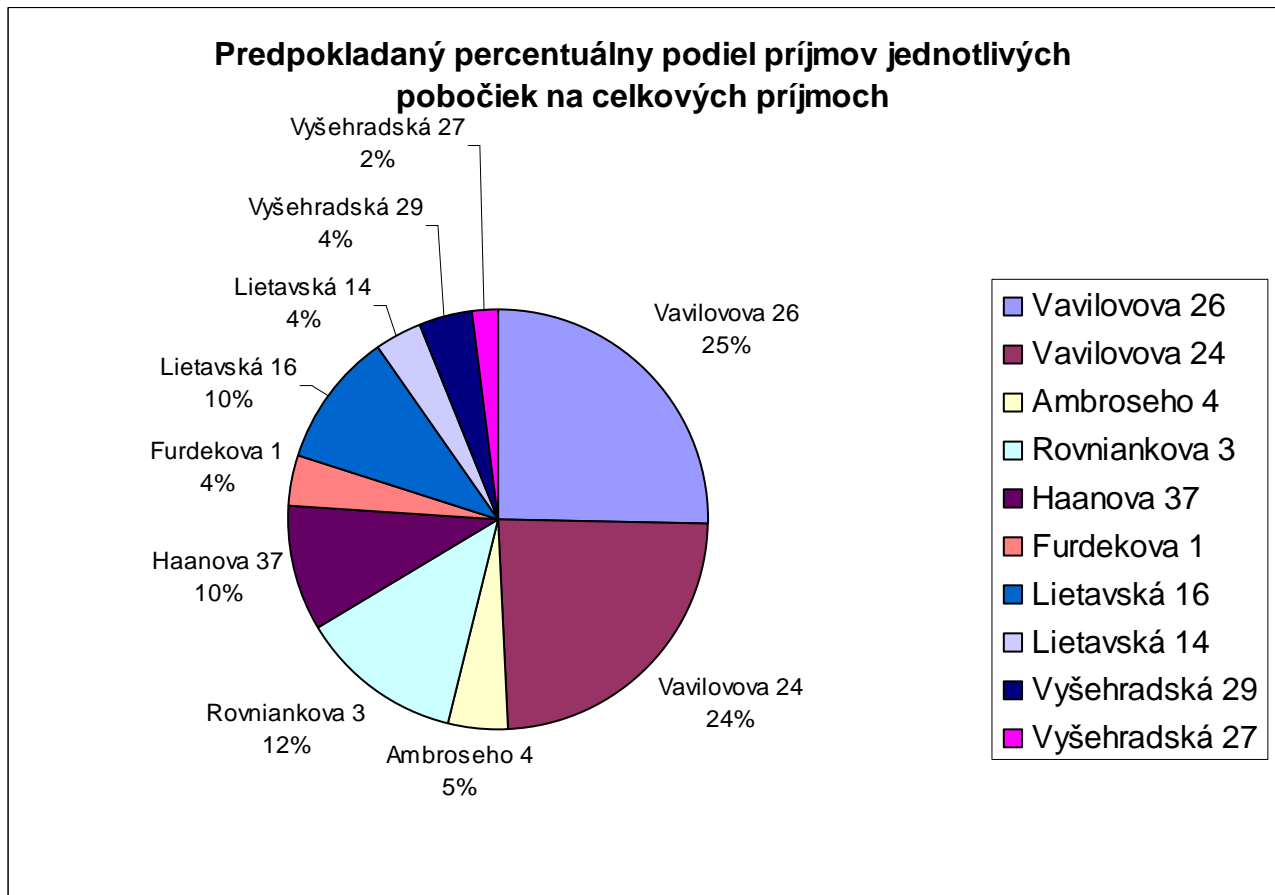
Pri zostavovaní návrhu rozpočtu na rok 2008 sme využili metódu inkrementálneho (historického) rozpočtovania, pri ktorom sme vychádzali z výšky plánovaného rozpočtu v roku 2007, pretože neuvažujeme so zásadnejšími zmenami vnútorného a vonkajšieho prostredia (neuvažujeme so zvýšením uvedených poplatkov za poskytované služby). Tak isto sme uplatnili aj zásadu opatrnosti, vzhľadom na vývoj inkasa rozpočtových príjmov v roku 2007.

Výška predpokladaných príjmov podľa jednotlivých pobočiek je uvedená v tabuľkovej časti predkladaného materiálu. Celkovo kalkuluje rozpočtové príjmy vo výške **650 tis. Sk**. Relatívne vysoké odchýlky medzi jednotlivými pobočkami sú determinované najmä veľkosťou pobočiek a následne aj tým rozsahu poskytovaných služieb a tak isto zameraním jednotlivých pobočiek (pobočky pre deti a mládež inkasujú nižšie zápisné ako v pobočkách pre dospelých).

v tis. Sk

pobočka	Vavilovova 26	Vavilovova 24	Ambroseho 4	Rovniankova 3	Haanova 37	Furdekova 1	Lietavská 16	Lietavská 14	Vyšehradská 29	Vyšehradská 27	spolu
tržby	164	156	31	80	63	26	66	24	28	12	650
%	25	24	5	12	10	4	10	4	4	2	100





V roku 2008 neuvažujeme s inkasom príjmov (v porovnaní s rozpočtovým rokom 2007) evidovaných na položke a podpoložke RK 223004 - „*Za prebytočný hnutelný majetok*“, vzhľadom na skutočnosť, že sa jedná o príležitostné príjmy. Tak isto pri predbežnom vyrad'ovacom konaní neregistrujeme majetok, ktorý by bol odpredajný, napríklad v zberných surovinách.

Na položke a podpoložke RK 243 - „*Z účtov finančného hospodárenia*“ eviduje naša organizácia príjmy z úrokov z finančných prostriedkov vedených na bankových účtoch v peňažnom ústave Dexia banka Slovensko, a. s. Vzhľadom na skutočnosť, že k 30.6.2007 sme evidovali rozpočtové príjmy z úrokov len vo výške 185,67 Sk, nepredpokladáme že k 31.12.2007 vyinkasuje naša organizácia úroky vyššie ako 500,- Sk. Preto v nasledujúcich rokoch, ak sa nezmenia podmienky na finančných trhoch, nebudeme s uvedenou položkou kalkulovať pri návrhoch rozpočtu na budúce rozpočtové obdobia.

## 4.2. VÝDAVKY BEŽNÉHO ROZPOČTU

### 4.2.1. Osobné výdavky

Návrh rozpočtu na osobné výdavky bol kvantifikovaný na základe mzdovej inventúry počtu pracovníkov s jednotlivými funkčnými platmi s prihliadnutím na platové postupy a valorizáciu platov.

Odmeňovanie pracovníkov Miestnej knižnice Petržalka (ďalej len „knižnica“) je upravené zákonom NR SR č. 553 / 2003 Z. z. o odmeňovaní niektorých zamestnancov pri výkone práce vo verejnom záujme a o doplnení niektorých zákonov v z. n. p.

Pri kvantifikácii mzdových výdavkov na rok 2008 sa vychádzalo z aktuálneho zaradenia pracovníkov do platových tried a platových stupňov k 1.9.2007, s prihliadnutím na posuny do

vyšších platových stupňov pri splnení podmienky dĺžky odbornej praxe a aj následnej 7 % valorizácie tarifných platov v roku 2008.

Mzdové prostriedky na rok 2008 sú rozpočtované nasledovne:

**611 - „Tarifný plat, osobný plat, základný plat, funkčný plat policajta, profesionálneho vojaka, colníka, plat ústavného činiteľa, vrátane ich náhrad“:**

Tarifný plat je rozpočtovaný vo výške **5.250 tis. Sk** pre **31** zamestnancov knižnice.

<b>zložka platu</b>	<b>kalkulácia</b>	<b>čiastka</b>
Tarifný plat	421 tis. Sk x 6 mesiacov	2.526 tis. Sk
valorizácia platov o 7 %	450,5 tis. Sk x 6 mesiacov	2.703 tis. Sk
prechod do vyššieho platového stupňa		21 tis. Sk
<b>s p o l u</b>		<b>5.250 tis. Sk</b>

**612 - „Príplatky“:**

Na uvedenej položke sú kalkulované príplatky v nasledovnom členení:

- osobný príplatok,
- príplatok za riadenie (riaditeľ a traja vedúci odborných útvarov),
- príplatok za nadčas (zastupovanie knihovníkov napríklad pri dočasnej pracovnej neschopnosti knihovníkmi z iných pobočiek),
- príplatky za prácu v sobotu (jedná sa o pobočky Vavilovova 24 a 26, ktoré sú v prevádzke aj v sobotu).

Príplatky rozpočtované vo výške **1.200 tis. Sk** a sú plánované v závislosti od počtu pracovníkov, mierne zvýšené zo súčasných 22 % na 23 %, nakoľko osobné príplatky neboli niekoľko rokov prehodnocované.

**614 - „Odmeny“:**

V podmienkach knižnice zamestnávateľ poskytuje odmeny zamestnancom v nasledovných prípadoch:

- za kvalitné vykonávanie pracovných činností alebo za vykonanie práce presahujúcej rámec pracovných činností vyplývajúcich z dohodnutého druhu práce,
- splnenie mimoriadnej pracovnej úlohy alebo osobitne významnej pracovnej úlohy, alebo vopred určenej cieľovej pracovnej úlohy, prípadne jej ucelenej etapy,
- pracovné zásluhy pri dosiahnutí 50 rokov veku až do sumy jeho funkčného platu,

Odmeny na rok 2008 sú rozpočtované v nasledovnom členení:

<b>zložky odmien</b>	<b>čiastka</b>
odmeny pri príležitosti životného jubilea	40 tis.Sk
štvrt'ročné odmeny vo výške 50 % funkčného platu - riaditeľ knižnice	65 tis.Sk
odmeny zamestnancov vo výške 10 % funkčného platu	645 tis.Sk
<b>s p o l u</b>	<b>750 tis. Sk</b>



Na položke **620 - „Poistné a príspevok do poisťovní“** sú kalkulované povinné odvody do zdravotných poisťovní, do Sociálnej poisťovne (nemocenské, starobné, úrazové, invalidné poistenie, poistenie v nezamestnanosti, garančné poistenie, poistenie do rezervného fondu solidarity) a príspevky zamestnávateľa do doplnkových dôchodkových poisťovní v súlade s platnými zákonmi NR SR č. 273/1994 Z. z., 461/2003 Z. z. a 123/1996 Z. z. v znení neskorších predpisov.

Celková čiastka na rok 2008 je kalkulovaná vo výške **2.641 tis. Sk.**

V súvislosti s osobnými výdavkami na položke a podpoložke RK **637012 - „Poplatky a odvody“** kalkulujeme v roku 2008 s výdavkami podľa § 63 zákona NR SR č. 5 / 2004 Z. z. o službách zamestnanosti a o zmene a doplnení niektorých zákonov v z. n. p. na základe ktorého má zamestnávateľ povinnosť zamestnávať občanov so zdravotným postihnutím ak zamestnáva najmenej 20 zamestnancov a ak úrad v evidencii uchádzačov o zamestnanie vedie občanov so zdravotným postihnutím v počte, ktorý predstavuje 3, 2 % z celkového počtu jeho zamestnancov. V prípade, že zamestnávateľ nespĺňa uvedenú požiadavku zákona je povinný plniť odvod za neplnenie povinného podielu zamestnávania občanov so zdravotným postihnutím vo výške trojnásobku mesačnej minimálnej mzdy platnej ku koncu kalendárneho mesiaca, v ktorom sa odvod za nesplnenie povinného podielu počtu občanov so zdravotným postihnutím odvádza.

V roku 2008 kalkulujeme odvod vo výške **25 tis. Sk.**

Na položke a podpoložke RK **637016 - „Prídel do Sociálneho fondu“** kalkulujeme v roku 2008 s výdavkami na tvorbu uvedeného fondu vo výške 1% z objemu zúčtovaných miezd v zmysle zákona NR SR č. 152/1994 Z. z. o sociálnom fonde a o zmene a doplnení zákona č. 286/1992 Zb. o daniach z príjmov v znení neskorších predpisov.

V roku 2008 kalkulujeme tvorbu Sociálneho fondu vo výške **70 tis. Sk.**

Na položke **642 - „Transfery jednotlivcom a neziskovým právnickým osobám“** kalkulujeme v roku 2008 s výdavkami na:

- na odchodné, pri prvom skončení pracovného pomeru po nadobudnutí nároku na starobný (výsluhový) dôchodok podľa príslušných predpisov a
- na nemocenské dávky hradené zamestnávateľom počas prvých desiatich dní dočasnej pracovnej neschopnosti zamestnanca.

V roku 2008 kalkulujeme s uvedenými výdavkami vo výške **150 tis. Sk.**

#### **4.2.2. Výdavky na tovary a služby**

Na položke a podpoložke **631001 - „Cestovné náhrady – tuzemské“** naša organizácia eviduje výdavky na všetky cestovné náhrady pri tuzemských pracovných cestách v zmysle zákona NR SR č. 283 / 2002 Z. z. o cestovných náhradách v znení zmien a doplnkov, vrátane výdavkov na cestovné lístky MHD na jednu jazdu a predplatných cestovných kupónov MHD.

Cestovné lístky MHD na jednu jazdu sa obstarávajú pracovníkom pobočiek z dôvodov odvodov tržieb do peňažného ústavu, mesačného predkladania účtovných dokladov na zaúčtovanie na Ekonomické oddelenie, prípadne aj pri drobnom obstarávaní materiálu potrebného na zabezpečenie jednotlivých prevádzok a ostatných náhodných služobných ciest.

Pre pracovníkov riaditeľstva knižnice sa obstarávajú uvedené cestovné lístky na zabezpečenie obstarania materiálu pre riaditeľstvo a pobočky (drobné nákupy, obstaranie jedálnych kupónov, prenos materiálu do čistiarne, výroba kľúčov a pod). Tak isto sa cestovné doklady využívajú pri osobnom preberaní výpisov z účtov vedených v peňažnom ústave Dexia banka Slovensko, a. s. a tak isto pracovníkmi Útvaru knižnično - informačných fondov pri výkone fyzických revízií knižničných jednotiek na jednotlivých pobočkách a pracovníkmi Útvaru knižnično - informačných služieb pri výkone metodických kontrol.

Na uvedenej položke a podpoložke RK plánujeme aj čerpanie rozpočtových prostriedkov na služobné cesty súvisiace s odbornými školeniami, ktoré sú organizované mimo Bratislavy a to školenia organizované Spolkom slovenských knihovníkov a centrálnymi knižnicami SR.

Zvýšenie požiadavky na rozpočtové výdavky v roku 2008 na cestovné výdavky o **2 tis. Sk** zdôvodňujeme presťahovaním pobočky peňažného ústavu Dexia banka Slovensko, a. s. do priestorov obchodného centra Aupark, čím vznikne potreba čiastočného preplácania predplatného cestovného kupónu ekonómovi organizácie, prípadne používaním jedno rázových cestovných lístkov hospodárkou organizácie.

Na položke a podpoložke **631002 - „Cestovné náhrady – zahraničné“** naša organizácia eviduje výdavky na všetky cestovné náhrady pri zahraničných pracovných cestách v zmysle zákona NR SR č. 283 / 2002 Z. z. o cestovných náhradách v znení zmien a doplnkov.

V roku 2008 plánujeme účasť na odborných seminároch v zahraničí a to:

- 1) Konferencia INFORUM Praha 2008
- 2) ďalších akciách organizovaných napr. Svazem knihovníků a Združením knihoven ČR a ďalších odborných knihovníckych akciách

Zvýšenie požiadavky na rozpočtové výdavky v roku 2008 na cestovné náhrady - zahraničné o **3 tis. Sk** zdôvodňujeme predpokladaným zvýšením cien služieb a cestovného (ubytovanie, stravovanie a pod.).

Na položke a podpoložke RK **632001 - „Energie“** eviduje naša organizácia len výdavky za dodávky elektrickej energie, pretože ostatné výdavky za dodávky médií sú kalkulované na položke a podpoložke RK 636001 „Nájomné za nájom - Budov, objektov alebo ich častí“, ktoré sú uhrádzané na základe zálohových predpisov Bytového podniku Petržalka, Bytového družstva Petržalka, Miestnemu podniku verejnoprospešných služieb Petržalka (sklad Lietavská 14) a Kultúrnym zariadeniam Petržalka (pobočka Rovniankova).

Zvýšenie požiadavky na rozpočtové výdavky v roku 2008 na energie o **31 tis. Sk** zdôvodňujeme predpokladaným zvýšením cien elektrickej energie.

Na položke a podpoložke **632003 - „Poštové služby a telekomunikačné služby“** naša organizácia eviduje výdavky na:

- Poštové služby (listové zásielky a nákup poštových známok, ktoré využívajú najmä pobočky knižnice pri zasielaní upomienok čitateľom).
- Telekomunikačné služby (hlasové služby a internetové služby (prístup na internet) poskytované spoločnosťou Slovak Telekom pod značkou T-com).
- Internetové služby (prenos dát).
- Služby mobilných operátorov a
- koncesionárske poplatky za rozhlas a televízor.

Zvýšenie požiadavky na rozpočtové výdavky v roku 2008 na poštové služby a telekomunikačné služby o **59 tis. Sk** zdôvodňujeme predpokladaným zvýšením cien poštových služieb a zvýšením nárokov na prenos dát (internet - ADSL) pri budovaní verejnej školskej knižnice v priestoroch Základnej školy Prokofievova.

Na položke a podpoložke **RK 633001 - „Interiérové vybavenie“** kalkulujeme s výdavkami na:

- Obstaranie interiérového vybavenia pre plánovanú verejnú školskú knižnicu v priestoroch Základnej školy Prokofievova (v rozpočtovom roku 2008) a v ostatných rozpočtových rokoch pre plánované verejné knižnice v ostatných základných školách (ZŠ Turnianska, ZŠ Lachova).
- Obnovu značne amortizovaného interiérového vybavenia na najväčších pobočkách Vavilovova 24 a 26 v súvislosti s plánovaným rozširovaním služieb čitateľskej verejnosti.

Zvýšenie požiadavky na rozpočtové výdavky v roku 2008 na interiérové vybavenie o **250 tis. Sk** zdôvodňujeme potrebou zakúpenia nového interiérového vybavenia (regály, gondoly, pracovné pulty, stoly a pod.) pre verejnú školskú knižnicu v priestoroch Základnej školy Prokofievova.

Na položke a podpoložke **633002 - „Výpočtová technika“** kalkulujeme s výdavkami na obstaranie:

- Výpočtovej techniky, ktorá zabezpečí obmenu starších modelov (cca 2 počítačové zostavy).
- Obstaranie výpočtovej techniky do plánovanej verejnej školskej knižnice v priestore Základnej školy Prokofievova.
- Farebnej laserovej tlačiarne pre potreby Ekonomického oddelenia a Útvaru knižnično - informačných služieb.

Zvýšenie požiadavky na rozpočtové výdavky v roku 2008 na výpočtovú techniku o **160 tis. Sk** zdôvodňujeme potrebou zakúpenia nových počítačových zostáv pre verejnú školskú knižnicu v priestoroch Základnej školy Prokofievova a nákupom farebnej laserovej tlačiarne.

Na položke a podpoložke **RK 633004 - „Prevádzkové stroje, prístroje, zariadenie, technika a náradie“** uvažujeme s realizáciou výdavkov na obstaranie:

- Kancelárskych strojov potrebných pre administratívne práce (dierovače, zošívачe a pod.).
- Etiketovacieho prístroja, so špeciálnou trvanlivou páskou na označovanie majetku organizácie.
- S nákupom strojov pre knihovničné účely, hasiacich prístrojov a ostatného materiálu pre BOZP a PO, strojov pre bežnú remeselnícku údržbu a elektrospotrebičov neuvažujeme, pretože sa nachádzajú v relatívne dobrom technickom stave.

Zvýšenie požiadavky na rozpočtové výdavky v roku 2008 na prevádzkové, stroje, prístroje, zariadenie, technika a náradie o **7 tis. Sk** zdôvodňujeme potrebou zakúpenia špeciálneho etiketovacieho prístroja na označovanie jednotlivých zložiek majetku (trvanlivé štítky) a dokúpením nových hasiacich prístrojov, potrebných do prevádzky verejnej školskej knižnice v priestoroch Základnej školy Prokofievova.

Na položke a podpoložke **RK 633005 - „Špeciálne stroje, prístroje, zariadenie, technika a náradie“** uvažujeme s realizáciou výdavkov na obstaranie zabezpečovacieho zariadenia pre plánovanú verejnú školskú knižnicu pri Základnej škole Prokofievova.

V porovnaní s rozpočtom roku 2007 sa zvýšia výdavky na uvedenej položke a podpoložke RK o **30 tis. Sk**.

Na položke a podpoložke **RK 633006 - „Všeobecný materiál“** evidujeme všetky výdavky na obstaranie materiálu potrebného na zabezpečenie prevádzky organizácie. Patria sem najmä výdavky na obstaranie:

- Papiera pre kancelárske účely (tlačiarne, kopírovacie stroje).
- Všetkých druhov kancelárskych potrieb) napr. zakladače, obálky, lepidlá písacie potreby, euro obaly a pod.).
- Tlačív a formulárov (účtovnícke, pokladničné doklady pre pokladne pobočiek, zápisných lístkov čitateľov a pod.).
- Tonerov a cartridge do laserových a atramentových tlačiarní a kopírovacích strojov.
- Fólií na balenie knižných jednotiek s cieľom ochrany knižného fondu (najmä drahších publikácií). Uvedené balenie kníh naša organizácia začala realizovať od júla 2007 a vzhľadom

na skutočnosť, že uvedené aktivity predlžujú životnosť knižného fondu, plánujeme s uvedenými aktivitami pokračovať aj v nasledujúcich rozpočtových rokoch.

- Ostatného materiálu pre knihovnicke potreby (lepiace pásky na obalovanie kníh, laminovacích fólií na čitateľské preukazy, štítky na označovanie kníh, materiálu pre rôzne knihovnicke akcie a pod.).
- Hygienických potrieb (mydlá, papier, uteráky).
- Čistiacich potrieb potrebných na zabezpečenie bežného upratovania v jednotlivých pobočkách knižnice a vykonávania pravidelných sanitárnych dní.
- Drobného zdravotníckeho materiálu na dopĺňanie a obnovu lekárničiek na jednotlivých pracoviskách knižnice a v motorovom vozidle.
- Materiálu na drobnú údržbu prevádzok realizovaných vo vlastnej réžii (stavebný, vodoinštalačný a elektroinštalačný materiál) a
- ostatného drobného materiálu neuvedeného vyššie.

Zvýšenie požiadavky na rozpočtové výdavky v roku 2008 na všeobecný materiál o **66 tis. Sk** zdôvodňujeme potrebou zakúpenia fólií na balenie kníh s cieľom ochrany knižničného fondu a skutočnosťou, že rozpočet roku 2007 je podhodnotený vzhľadom na reálne požiadavky organizácie.

Položka a podpoložka RK **633009** - „*Knihy, časopisy, noviny*“ sa zaraďuje k dominantným výdavkovým položkám našej organizácie, vzhľadom na charakter činnosti knižnice. Z uvedenej položky a podpoložky RK sa realizujú výdavky na nákup kníh do knižného fondu našej organizácie. Tak isto z uvedenej položky a podpoložky RK sa realizujú výdavky na obstarávanie periodík a dennej tlače pre čitateľskú verejnosť a výdavky na obstarávanie odborných publikácií a periodík pre potreby organizácie.

Zvýšenie požiadavky na rozpočtové výdavky v roku 2008 na knihy, časopisy, noviny o **487 tis. Sk** zdôvodňujeme skutočnosťou, že rozpočet roku 2007 na uvedené výdavky je značne podhodnotený, čím dochádza ku komplikáciám pri obnove knižného fondu pre jednotlivé pobočky knižnice. Dôvodom je aj neustále stúpajúca priemerná cena kníh a periodík. Predpokladáme, že plánovaný pokles DPH na knihy na úroveň 10% sa na cenách kníh prejaví len v oblasti učebníc a nie pri beletrii či náučnej literatúre.

Na položke a podpoložke RK **633013** - „*Softvér a licencie*“ naša organizácia eviduje výdavky na obstaranie nových programových produktov a to:

- nových programových modulov Clavius (špeciálny knihovnícky softvér) a
- nových programových modulov IS SAMO.

Zvýšenie požiadavky na rozpočtové výdavky v roku 2008 na softvér a licencie o **43 tis. Sk** zdôvodňujeme potrebou dokupovania nových programových modulov špeciálneho knihovníckeho systému Clavius. Nové moduly zautomatizovávajú knihovnícke činnosti (napr. zasielanie upomienok e-mailovou poštou, čím sa znižuje spotreba poštových známok, vedenie pokladničnej agendy pobočiek v elektronickej forme a pod.).

Na položke a podpoložke RK **633016** - „*Reprezentačné*“ naša organizácia eviduje výdavky na drobné pohostenie návšteví organizácie.

Na položke a podpoložke RK **634001** - „*Palivo, mazivá, oleje, špeciálne kvapaliny*“ naša organizácia eviduje výdavky na obstaranie:

- pohonných hmôt do úžitkového motorového vozidla (a plánovaného novo zakúpeného úžitkového motorového vozidla), ktoré slúži na rozvoz centrálne spracovaných nových prírastkov knižničného fondu automatizovaným systémom Clavius z riaditeľstva knižnice na jednotlivé pobočky, prevoz materiálu pri drobných údržbách pobočiek a podobne,

- olejov, mazív a ostatných kvapalín potrebných na zabezpečenie prevádzky uvedeného motorového vozidla.

Na položke a podpoložke RK **634002** - „*Servis, údržba, opravy a výdavky s tým spojené*“ naša organizácia eviduje výdavky na:

- zabezpečenie servisu a údržby uvedeného motorového vozidla dodávateľským spôsobom,
- nákup materiálu na servis a údržbu vo vlastnej réžii (napr. pneumatiky, batérie, náhradné diely a pod.),
- poplatky za služby staníc technickej kontroly.

Zvýšenie požiadavky na rozpočtové výdavky v roku 2008 na servis, údržbu, opravy a výdavky s tým spojené o **11 tis. Sk** zdôvodňujeme potrebou dokúpenia náhradných dielov k úžitkovému motorovému vozidlu (pneumatiky, batéria).

Na položke a podpoložke RK **634003** - „*Poistenie*“ naša organizácia eviduje výdavky na:

- povinné zmluvné poistenie dvoch úžitkových motorových vozidiel a
- havarijné poistenie dvoch úžitkových motorových vozidiel.

Zvýšenie požiadavky na rozpočtové výdavky v roku 2008 poistenie motorových vozidiel o **13 tis. Sk** zdôvodňujeme potrebou uzatvorenia nových poistných zmlúv pre plánované novo obstarané motorové úžitkové vozidlo.

Na položke a podpoložke RK **634005** - „*Karty, známky, poplatky*“ naša organizácia eviduje len výdavky na parkovacie poplatky.

Na položke a podpoložke RK **635002** „*Rutinná a štandardná údržba výpočtovej techniky*“ naša organizácia eviduje výdavky na údržbu výpočtovej techniky v nasledovnom členení:

- údržba počítačov vrátane prídavných zariadení (rôzne poruchy) dodávateľským spôsobom,
- poplatok za aktualizáciu antivírusového programu NOD,
- poplatky za správu knihovničkeho servera (knižničný katalóg knižnice je verejne prístupný prostredníctvom siete internet),
- poplatky za údržbu knižničného informačného systému Clavius (evidencia čitateľov a ich výpožičiek, poplatkov a pod.),
- poplatky za aktualizáciu a servisné zásahy v účtovníckom informačnom systéme IS SAMO (Trimel),

Zvýšenie požiadavky na rozpočtové výdavky v roku 2008 na rutinnú a štandardnú údržbu výpočtovej techniky o **44 tis. Sk** zdôvodňujeme skutočnosťou, že aktuálny rozpočet roku 2007 je poddimenzovaný s reálnymi potrebami.

Na položke a podpoložke RK **635004** „*Rutinná a štandardná údržba prevádzkových strojov, prístrojov, zariadení, techniky a náradia*“ naša organizácia eviduje výdavky v nasledovnom členení:

- výdavky na údržbu kancelárskych strojov (2 ks kopírovacích strojov, odborné prehliadky strojov min. 1 krát ročne, prípadne nevyhnutné servisné zásahy. Kopírovacie stroje sa nachádzajú na riaditeľstve organizácie a na najväčšej pobočke Vavilovova 26), tak isto na uvedenej analytickej evidencii evidujeme prípadné výdavky na údržbu najmä elektronických písacích strojov,
- výdavky na údržbu hasiacich prístrojov,
- výdavky na údržbu elektrospotrebičov (napr. chladničky),
- výdavky na údržbu pracovného náradia.

Zvýšenie požiadavky na rozpočtové výdavky v roku 2008 na rutinnú a štandardnú údržbu prevádzkových strojov, prístrojov, zariadení, techniky a náradia o **6 tis. Sk** zdôvodňujeme potrebou opravy hasiacich prístrojov a kalkulácie výdavkov na opravy starších elektrospotrebičov (napr. chladničky).

Na položke a podpoložke RK **635005** „*Rutinná a štandardná údržba špeciálnych strojov, prístrojov, zariadení, techniky a náradia*“ naša organizácia eviduje výdavky na revíziu a údržbu poplachových systémov (signalizačno - bezpečnostná technika) slúžiaca na ochranu majetku jednotlivých pobočiek knižnice.

Zvýšenie požiadavky na rozpočtové výdavky v roku 2008 na rutinnú a štandardnú údržbu špeciálnych strojov, prístrojov, zariadení, techniky a náradia o **6 tis. Sk** zdôvodňujeme potrebou vykonania revízie zabezpečovacej techniky na ochranu objektov pobočiek knižníc s ich prípadnou údržbou (napr. výmena batérií, senzorov a pod.).

Na položke a podpoložke RK **635006** „*Rutinná a štandardná údržba budov, objektov alebo ich častí*“ naša organizácia eviduje výdavky na náročnejšie údržbárske práce realizované dodávateľským spôsobom, ktoré nie je možné realizovať vo vlastnej réžii, prípadne pracovníkmi na základe dohôd o vykonaní práce. Jedná sa o údržbárske práce na pobočkách knižnice, pretože na základe uzatvorených nájomných zmlúv si uvedené práce zabezpečuje naša organizácia) napr. maľovanie pobočiek, výmena vodovodných batérií a pod.).

Medzi dominantné výdavky našej organizácie patria aj výdavky evidované na položke a podpoložke RK **636001** „*Nájomné za nájom budov, objektov alebo ich častí*“ pretože naša organizácia nedisponuje so žiadnymi vlastnými priestormi. Riaditeľstvo knižnice sídli v budove Miestneho úradu Mestskej časti Bratislava - Petržalka a pobočky a sklad sú v prenájme v nebytových priestoroch Bytového družstva Petržalka a Bytového podniku Petržalka, a. s. Na uvedenej položke a podpoložke RK sa evidujú aj výdavky spojené so službami súvisiacimi s ich prevádzkou (napr. vodné - stočné, dodávky tepelnej energie a pod., okrem dodávok elektrickej energie, pretože každá pobočka disponuje s vlastným elektromerom, okrem pobočky Rovniankova).

Zvýšenie požiadavky na rozpočtové výdavky v roku 2008 na nájomné za nájom budov, objektov alebo ich častí o **43 tis. Sk** zdôvodňujeme predpokladaným zvýšením cien nájomného v závislosti od inflačného vývoja (uvedené zvýšenie cien je zakotvené v uzatvorených nájomných zmluvách).

Na položke a podpoložke RK **637001** „*Školenia, kurzy, semináre, porady, konferencie, sympóziá*“ naša organizácia eviduje výdavky na školenia pracovníkov (napr. knihovnícke minimum, odborné semináre pre ekonomických pracovníkov, preškoľovanie vodiča motorového vozidla a pod.).

Na položke a podpoložke RK **637002** „*Konkurzy a súťaže*“ naša organizácia eviduje výdavky na všetky kultúrne podujatia organizované našou organizáciou (napríklad Petržalské súzvučky Ferka Urbánka). Patria sem aj výdavky na vecné dary a finančné dary súťažiacim ako aj výdavky za spracovanie súťažných podkladov.

Zvýšenie požiadavky na rozpočtové výdavky v roku 2008 na konkurzy a súťaže o **40 tis. Sk** zdôvodňujeme skutočnosťou, že na uvedenej položke a podpoložke RK sme rozpočtovali všetky výdavky súvisiace s kultúrnymi akciami, napr. aj inzerciu.

Na položke a podpoložke RK **637003** „*Propagácia, reklama a inzercia*“ naša organizácia eviduje výdavky na uverejňovanie inzerátov v dennej tlači a v periodikách. Na uvedenej položke a podpoložke RK neevidujeme výdavky za vytvorenie web stránky, pretože web stránku knižnice realizujeme vo vlastnej réžii.

Na položke a podpoložke RK: **637004** – „*Všeobecné služby*“ evidujeme výdavky na široký okruh služieb realizovaných dodávateľským spôsobom v nasledovnom členení:

- Výroba tlačív, publikácií (napr. zborníkov) a viazanie kníh (napr. zbierky zákonov).
- Pranie (uterákov, záclon, závesov), tepovanie kobercov a čalúneného nábytku v pobočkách knižnice a zabezpečenie deratizácie a dezinfekcie v pobočkách knižnice.

- Zabezpečenie výkonov na úseku bezpečnosti a ochrany zdravia pri práci a požiarnej ochrany (zabezpečené dodávateľským spôsobom odborne spôsobilou osobou).
- Overovanie spôsobilosti výkonu povolania (Podľa § 19 ods. c) zákona NR SR č. 126/2006 Z. z. o verejnom zdravotníctve je zamestnávateľ povinný zabezpečiť pre svojich zamestnancov lekárske preventívne prehliadky vo vzťahu k práci.).
- Výdavky na povinné revízie a kontroly (elektrorevízie, revízie hasiacich prístrojov).
- Odvoz veľkorozmerného odpadu (prostredníctvom organizácie Verejnoprospešné služby, jedná sa o poškodený a značne fyzicky a morálne amortizovaný inventár, ktorého využitie v organizácii nie je už možné, a vzhľadom na jeho technický stav nie je možné ho ponúknuť iným fyzickým alebo právnickým osobám a netvorí ani odpad, ktorý by mohol byť odpredaný do zberných surovín).
- Renovácia tonerov do kopírovacích strojov a laserových tlačiarní a cartridge (náplní) do atramentových tlačiarní.
- Výroba kľúčov a pečiatok pre potreby riaditeľstva a pobočiek.
- Sklenárske práce a ostatné remeselnícke práce.

Zvýšenie požiadavky na rozpočtové výdavky v roku 2008 na všeobecné služby o **78 tis. Sk** zdôvodňujeme skutočnosťou, že rozpočet roku 2007 je značne podhodnotený a aj skutočnosťou, že v roku 2008 vzhľadom na inflačný vývoj kalkulujeme so všeobecným zvýšením cien služieb. V roku 2008 kalkulujeme aj s výdavkami na overenie spôsobilosti výkonu povolania pracovníkov vo vzťahu k práci nimi vykonávanej. V aktuálnom rozpočte nebolo s týmto výdavkom kalkulované.

Na položke a podpoložke RK: **637005** – „*Špeciálne služby*“ evidujeme výdavky na ochranu objektov bezpečnostnou službou, s cieľom ochrany majetku pobočiek knižnice monitorovaním objektov bezpečnostnou signalizáciou.

Na položke a podpoložke RK: **63712** – „*Poplatky a odvody*“ evidujeme výdavky v nasledovnom členení:

- Poplatky banke sa vedenie účtov a ostatných služieb peňažného ústavu Dexia banka Slovensko, a. s. (**funkčná klasifikácia 01.1.2**).
- Odvod za neplnenie povinného podielu zamestnávania občanov so zdravotným postihnutím (Podľa § 63 ods. 1 písm. d) zákona NR SR č. 5/2004 Z. z. o službách zamestnanosti a o zmene a doplnení niektorých zákonov v znení zmien a doplnkov je každá organizácia povinná zamestnávať občanov so zdravotným postihnutím (občan uznaný za invalidného občana podľa osobitného predpisu, alebo občan, ktorý má pokles schopnosti vykonávať zárobkovú činnosť o 20%, ale najviac o 40% podľa osobitného predpisu), ak zamestnáva najmenej 20 zamestnancov a ak úrad v evidencii uchádzačov o zamestnanie vedie občanov so zdravotným postihnutím v počte, ktorý predstavuje 3,2% z celkového počtu jeho zamestnancov. Vzhľadom na skutočnosť, že naša organizácia nemôže poskytovať pracovné príležitosti občanom so zmenenou pracovnou schopnosťou, tak ako jej udeľuje vyššie citovaný zákon je povinná podľa § 65 ods. 1 najneskôr do 31. marca nasledujúceho kalendárneho roka odvieť na účet úradu za každého občana, ktorý mu chýba do splnenia povinného podielu počtu občanov so zdravotným postihnutím podľa § 9 ods. 1 písm. a) citovaného zákona, odvod vo výške trojnásobku mesačnej minimálnej mzdy platnej ku koncu kalendárneho mesiaca, v ktorom sa odvod za nesplnenie povinného podielu počtu občanov so zdravotným postihnutím podľa § 9 ods. 1 písm. a) citovaného zákona odvádza.).
- Výdavky na odvoz a likvidáciu komunálneho odpadu plánovanej verejnej školskej knižnice pri Základnej škole Prokofievova

Zvýšenie požiadavky na rozpočtové výdavky v roku 2008 na poplatky a odvody (okrem poplatkov banke) o **40 tis. Sk** zdôvodňujeme skutočnosťami:

- Potrebu úhrady poplatku za neplnenie povinného podielu zamestnávania zamestnancov so zdravotným postihnutím v prípade odchodu pracovníkov, ktorí spĺňajú uvedenú požiadavku.
- Zabezpečením odvozu komunálneho odpadu z verejnej školskej knižnice v priestoroch Základnej školy Prokofievova.
- Úhradou poplatku - členského príspevku Slovenskej asociácii knižníc.

Na položke a podpoložke RK **637014** – „*Stravovanie*“ eviduje naša organizácia príspevky zamestnávateľa na stravovanie zamestnancov podľa § 152 ods. 3 zákona NR SR č. 311 / 2001 Z. z. Zákonník práce v znení zmien a doplnkov. Na základe uvedeného prispieva zamestnávateľ na stravovanie vo výške najmenej 55% ceny jedla, najviac však na každé jedlo do výšky 55% stravného poskytovaného pri pracovnej ceste v trvaní 5 až 12 hodín podľa zákona NR SR č. 283 / 2002 Z. z. o cestovných náhradách v znení zmien a doplnkov. Okrem toho zamestnávateľ poskytuje príspevok aj podľa zákona NR SR č. 152 / 1994 o sociálnom fonde v znení neskorších predpisov.

Naša organizácia plánuje v roku 2008 prispievať zamestnancov na stravovanie na každé hlavné jedlo v čiastke 55 % zo stravného poskytovaného pri pracovnej ceste v trvaní 5 až 12 hodín podľa osobitného predpisu (z. č. 283 / 2002 Z. z.), t. z. 48,95 Sk na jedno hlavné jedlo zo z aktuálnej sumy 89 Sk.

Tak isto plánuje upraviť podmienky, za ktorých bude zamestnancom poskytovať stravovanie počas dovolenky, prekážok v práci, alebo inej ospravedlnenej neprítomnosti zamestnanca v práci.

Organizácia neplánuje v roku 2008 rozšíriť okruh fyzických osôb, ktorým zabezpečí stravovanie a ktorým bude prispievať na stravovanie tak ako v roku 2007.

Na položke a podpoložke RK **637016** – „*Prídel do Sociálneho fondu*“ eviduje naša organizácia odvod povinných príspevkov do uvedeného fondu v objeme 1 % z objemu hrubých miezd (položka 610 RK).

Na položke a podpoložke RK **637027** – „*Odmeny zamestnancov mimopracovného pomeru*“ eviduje naša organizácia výdavky z uzatvorených dohôd o prácach vykonávaných mimo pracovného pomeru (dohodu o vykonaní práce) podľa § 223 zákona NR SR č. 311 / 2001 Z. z. Zákonník práce v znení zmien a doplnkov . Jedná sa o práce, ktoré sú vymedzené výsledkom a ktorých výkon v pracovnom pomere by bol pre organizáciu neúčelný alebo nehospodárny .

#### 4.3. KAPITÁLOVÉ VÝDAVKY

V rámci položky a podpoložky RK **717002** – „*Rekonštrukcia a modernizácia*“ kalkulujeme v rozpočtovom roku 2008 výdavkami vo výške 2.500.000,- Sk na vybudovanie verejnej školskej knižnice v objekte Základnej školy Prokofievova. Podľa vypracovanej architektonickej štúdie je potrebné zabezpečiť zmenu využitia časti budovy uvedenej základnej školy realizáciou stavebných úprav.

Jedná sa o nasledovné stavebné úpravy:

- 1) Búracie práce:
  - búranie priečok,
  - demontáž umývadiel v učebniach,
  - výmena podlahových krytín v priestore (okrem sociálnych zariadení),
  - výmena chodbových deliacich priečok s dverami.
- 2) Rekonštrukčné práce rozvodov elektroinštalácie (silnoprúd, slaboprúd).
- 3) Úprava vnútorných povrchov, zostávajúcich a novo vymurovaných priečok (stierka, maľba).
- 4) Výmena podláh
  - textilná podlahovina v priestoroch knižnice a herne,
  - laminátová plávajúca podlaha v priestoroch kancelárie a príručného skladu.
- 5) Doporučená je aj výmena okien



Predpokladom na začatie stavebných prác je vypracovanie realizačného projektu, ktorý určí finančné náklady jednotlivých etáp rekonštrukcie.

Celkový odhad stavebných prác (aj s výmenou okien) predstavuje čiastku cca 2,5 mil. Sk.

Navrhované stavebné úpravy vytvoria priestor knižnice bez deliacich priečok o ploche 255 m<sup>2</sup>, príručný sklad vrátane kancelárie, herňu detí, ktorá je súčasťou knižnice (oddelenie literatúry pre deti).

Kapacita knižnice bude predstavovať cca 23.000 tis. knižničných jednotiek (zväzkov kníh) umiestnených vo voľnom prístupe (90 knižničných jednotiek / m<sup>2</sup>).

Interiér budú tvoriť jednostranné a dvojstranné 6 - policové regály, študijné stoly, čitateľské miesta v oddelení periodík, výpožičné pracovisko.

Fond dnes okrem kníh tvoria aj multimedialne nosiče. Ich sprístupňovanie čitateľom a návštevníkom knižnice vyžaduje prispôsobenie infraštruktúry priestoru a to rekonštrukciu elektrorozvodov.

Vstup do knižnice je situovaný z úrovne chodníka a je vhodný na bezbariérové riešenie a jednoduchý prístup pre imobilných čitateľov.

Ochrana majetku verejnej knižnice vyžaduje vypracovanie projektu ochrany proti narušeniu.

Prebudovanie školských priestorov na verejnú školskú knižnicu bude prínosom pre čitateľské zázemie obyvateľov Petržalky a preto doporučujeme budovanie verejných školských knižníc v objektoch aj ďalších základných škôl aj v budúcich rozpočtových rokoch.

(Spracované podľa Technickej správy štúdie zmeny využitia priestorov Základnej školy Prokofievova na účely verejnej školskej knižnice akad. arch. Idy Blaškovičovej. Štúdia bola spracovaná v spolupráci s vedením ZŠ Prokofievova so zapracovaním ich návrhov a doporučení)

S vybudovaním ďalšej verejnej školskej knižnice uvažujeme aj v roku 2010 v priestoroch Základnej školy Turnianska alebo Lachova, predbežne v rovnakých investičných nákladoch.

V roku 2008 kalkulujeme aj s čerpaním kapitálových výdavkov na položke a podpoložke RK 714001 - „*Nákup dopravných prostriedkov všetkých druhov - osobných automobilov*“ zakúpením nového úžitkového motorového vozidla s cieľom obmeny amortizovaného vozidla (knižnica má momentálne jediné osobné a úžitkové vozidlo Seat Inca rok výroby 1998), ktorý slúži pre potreby knižnice, tak ako bolo uvedené vyššie v texte.

#### **4.4. REKAPITULÁCIA VÝDAVKOV NA ZRIADENIE VEREJNEJ ŠKOLSKEJ KNIŽNICE**

### **5. ZÁVER**

---

Návrh rozpočtu príjmov a výdavkov knižnice na roky 2008 - 2010 je determinovaný hlavnými úlohami a poslaním našej organizácie.

Výdavky bežného rozpočtu sú rozpočtované vo vyššom objeme v porovnaní s rozpočtovým rokom 2007 čo je determinované najmä vyššími výdavkami na mzdy a odvody, ktoré budú v roku 2008 valorizované a tak isto vyššími výdavkami na tovary a služby, ktoré ovplyvňuje očakávaná miera inflácie.

Vzhľadom na skutočnosť, že v roku 2007 neboli našej organizácii pridelené žiadne kapitálové prostriedky, veríme že v budúcom rozpočtovom roku budú zohľadnené projekty a potreby našej organizácie a to vybudovanie pilotnej verejnej školskej knižnice a zabezpečenie obstarania nového úžitkového motorového vozidla.

## 6. PRÍLOHY

---

- 1) Tvorba rozpočtu roku 2008 k 01/01/2008 - PRÍJMY (tlač kalkulovaných položiek)  
(súbor *MKP NR TB 2008 pr1 KP PB.RTF*)
- 2) Tvorba rozpočtu roku 2008 k 01/01/2008 - VÝDAJE (tlač kalkulovaných položiek)  
(súbory *MKP NR TB 2008 pr2 KP VB.RTF*, *MKP NR TB 2008 pr2 KP VK.RTF*)
- 3) Tvorba rozpočtu roku 2008 k 01/01/2008 - PRÍJMY (návrh 2008 2009 2010)  
(súbor *MKP NR TB 2008 pr3 P3 PB.RTF*)
- 4) Tvorba rozpočtu roku 2008 k 01/01/2008 - VÝDAJE (návrh 2008 2009 2010)  
(súbory *MKP NR TB 2008 pr4 VB.RTF*, *MKP NR TB 2008 pr4 VK*)
- 5) Priestorová štúdia - stavebné úpravy