

Miestne zastupiteľstvo mestskej časti Bratislava-Petržalka

Materiál na rokovanie Miestneho zastupiteľstva
mestskej časti Bratislava-Petržalka
dňa 16. decembra 2008

Materiál číslo: 283/2008

K bodu: Rôzne

Žiadosť Bytového družstva Petržalka, družstvo, o finančný príspevok na rekonštrukciu terás obytných domov

Predkladá:

Marián Miškanin
prednosta

Návrh uznesenia:

V prílohe

Prerokované:

v Miestnej rade mestskej časti
Bratislava-Petržalka dňa
2. decembra 2008

Spracovateľ:

Miriám Blaškovičová
pracovníčka referátu SMM
oddelenie NM

Návrh uznesenia

Miestne zastupiteľstvo mestskej časti Bratislava-Petržalka

s c h v a ľ u j e

1. alternatívu:

všeobecné určenie pevnej výšky percentuálneho podielu z celkovej ceny za vykonané rekonštrukcie terás, ktoré sú v správe Bytového družstva Petržalka, družstvo

2. alternatívu:

poskytnutie finančných prostriedkov na nášľapovú vrstvu terasy (betónová dlažba), v plnej výške preukázateľnej ceny

3. alternatívu:

každoročne určiť a schváliť výšku finančných prostriedkov z rozpočtu mestskej časti Bratislava-Petržalka, ktoré budú formou dotácií prerozdeľované na uskutočnené rekonštrukcie terás, ktoré sú v správe Bytového družstva Petržalka, družstvo

Dôvodová správa

K bodu: Rôzne

Žiadosť Bytového družstva Petržalka, družstvo, o finančný príspevok na rekonštrukciu terás obytných domov

Žiadateľ: Bytové družstvo Petržalka, družstvo, Budatínska 1, 851 05 Bratislava 5

Predmet: pochôdzne terasy obytných domov v správe Bytového družstva Petržalka

Odôvodnenie:

Na Mestskú časť Bratislava-Petržalka bola doručená žiadosť Bytového družstva Petržalka, družstvo, o poskytnutie finančného príspevku na rekonštrukciu terás obytných domov na Fedinovej ul. č. 6,8, Rovniankovej ul. č. 6 a Gessayovej ulici č.33-47.

Súčasťou žiadosti sú odborné posudky s návrhom riešenia zásad rekonštrukcie spolu s cenovým rozpočtom, ktoré vypracovala Slovenská technická univerzita v Bratislave, Stavebná fakulta, Katedra konštrukcií pozemných stavieb v rokoch 2006-2007. Tieto odborné posudky boli vypracované za účelom zistenia príčin porúch súčasného stavu, ako aj určenia návrhu zásad riešenia rekonštrukcie terás, resp. plochej strechy. Z posudkov nie je zrejmé, či sa rekonštrukcia bude týkať len „pochôdznej“ časti terasy alebo aj prístupov na terasu t.j. schody, rampy.

Cenový rozpočet rekonštrukcie terasy obytného domu na Fedinovej ul. č. 6,8 predstavuje cenu s DPH 2 005 150,- Sk, obytného domu na Rovniankovej ul. č. 6 predstavuje cenu s DPH 7 259 000,- Sk a obytného domu na Gessayovej ul. č. 33-47 predstavuje cenu s DPH 8 370 000,- Sk.

Pri doplňovaní informácií z Bytového družstva Petržalka bolo zistené, že ceny rekonštrukcií terás v predložených odborných posudkoch sú len orientačné. Presný rozsah prác a ceny za realizáciu rekonštrukcií budú známe až po uskutočnení výberového konania, kedy budú vypracované projekty realizácie rekonštrukcií na konkrétne určenú terasu.

Vlastnícke vzťahy:

Fedinova ul. č. 6-8: terasa je vybudovaná na pozemku p.č. 3470/2, výmera 333 m², LV 2644 – Hlavné mesto SR Bratislava, EL 82 – Hlavné mesto SR Bratislava, súčasťou terasy sú aj prístupové schody na terasu – vid'. snímka

Gessayova ul. č. 33-47: terasa je vybudovaná na pozemku p.č. 1138, výmera 1 447 m², LV 1748 – Hlavné mesto SR Bratislava, EL 2899 – BD Petržalka, družstvo, súčasťou terasy sú 4 x prístupové schody na terasu – vid'. snímka

Rovniankova ul.č. 6: terasa je vybudovaná na pozemku p.č. 1391/1, výmera 1 189 m², LV 1748 – Hlavné mesto SR Bratislava, EL 2899 – BD Petržalka, družstvo, súčasťou terasy sú 2 x prístupové schody, na terasu taktiež vedú dve prístupové rampy, ktoré sú však súčasťou zelene a komunikácie, zeleň nie je zverená do správy našej mestskej časti – p.č. 1386, 1397/1 – vid'. snímka

Nakoľko ide o majetok, ktorý nie je zverený do správy mestskej časti Bratislava-Petržalka, nemôže naša mestská časť vykonať priamo jeho opravu, resp. rekonštrukciu. Napriek tomu je potrebné zvážiť skutočnosť, že terasy v správe Bytového družstva Petržalka sú využívané obyvateľmi Petržalky ako prístup do nebytových priestorov umiestnených na prízemí. Nebytové priestory sú využívané ako prevádzky obchodov, sú tu poskytované rôzne druhy služieb a pod. Preto navrhujeme prerokovať a schváliť jednu z navrhovaných troch alternatív:

1. alternatíva

Pri návrhu tejto alternatívy sme vychádzali z toho, že väčšina obyvateľov, ktorí využívajú terasu na prístup do obytného domu, garáží, zásobovacích tunelov a pod., sú vlastníci bytov v obytných domoch, ktorých správcom bolo Bytové družstvo Petržalka. Stanovenie výšky podielu mestskej časti na celkových nákladoch na rekonštrukciu príslušnej terasy zohľadňuje percento obyvateľov našej mestskej časti, ktorí sa na terasách pohybujú ako návštevníci prevádzok alebo terasu využívajú ako chodci. Po zohľadnení týchto skutočností navrhujeme:

Všeobecné určenie pevnej výšky percentuálneho podielu z celkovej ceny za vykonané rekonštrukcie terás, ktoré sú v správe Bytového družstva Petržalka, družstvo, vo výške 20 percent.

2. alternatíva:

Pri návrhu tejto alternatívy sme vychádzali zo skutočnosti, že väčšinu podterasových priestorov tvoria garáže, resp. garážové státa, ktoré majú alebo svojho konkrétneho vlastníka alebo sú v správe Bytového družstva Petržalka. Terasa tvorí strechu týchto stavieb. Pretože táto strecha je súčasne aj pochôdznou terasou – v prenesenom význame chodníkom, ktorý využívajú aj ostatní obyvatelia Petržalky navrhujeme:

Poskytnutie finančných prostriedkov na nášľapovú vrstvu terasy (betónová dlažba), v plnej výške preukázateľnej ceny.

3. alternatíva:

Táto alternatíva vychádza z toho, že každoročne požiada Bytové družstvo Petržalka pred spracovaním návrhu rozpočtu na ďalší účtovný rok o finančné prostriedky na poskytnutie dotácií na konkrétne určené terasy. Súčasťou predloženej žiadosti by bol spracovaný projekt a rozpočet na príslušnú terasu. Po posúdení týchto požiadaviek v poradných orgánoch mestskej časti navrhujeme, aby Miestne zastupiteľstvo mestskej časti Bratislava-Petržalka:

Každoročne určilo a schválilo výšku finančných prostriedkov z rozpočtu mestskej časti Bratislava-Petržalka, ktoré budú formou dotácií prerozdeľované na uskutočnené rekonštrukcie terás, ktoré sú v správe Bytového družstva Petržalka, družstvo.

Materiál bol prerokovaný v operatívnej porade starostu dňa 25.8.2008, v komisii správy miestneho majetku a miestnych podnikov dňa 3. 9. 2008, v komisii finančnej dňa 1. 12. 2008. Materiál bol prerokovaný v Miestnej rade mestskej časti Bratislava-Petržalka dňa 2. 12. 2008, ktorá uznesením č. 299 odporúča prerokovať materiál na zasadnutí Miestneho zastupiteľstva mestskej časti Bratislava-Petržalka dňa 16.12.2008.

Výpis uznesenia

zo zasadnutia komisie správy miestneho majetku a miestnych podnikov konaného dňa
03.09. 2008

K bodu č. 6 Žiadosť o finančný príspevok na rekonštrukciu terás obytných domov na Fedinovej ul. č. 6, 8, Rovniakova ul. č. 6 a Gessayova ul. č. 33, 35, 37, 39, 41, 43, 45 a 47

Uznesenie č. 6 :

- a) Komisia odporúča materiál dopracovať o vyčíslenie potreby finančných prostriedkov na jednotlivé alternatívy navrhovaného riešenia.
- b) Komisia odporúča realizovať prioritne opravy a rekonštrukcie terás v správe mestskej časti.
- c) Komisia odporúča spracovať harmonogram opráv a rekonštrukcií spravovaných terás súčasne s orientačným vyčíslením potrebných finančných prostriedkov v rozpočte na rok 2009.
- d) V prípade dostatku finančných prostriedkov odporúča vo vzťahu k Bytovému družstvu Petržalka postupovať podľa alternatívy uvedenej v návrhu pod číslom 3.

Hlasovanie:

Za : 5, zdržal sa 0, proti 0

V Bratislave, 3.9.2008

Za správnosť výpisu zodpovedá :
Ing. Ján Kubička

Zápisnicu odsúhlasil :
Ing. Peter Hrdlička
predseda komisie

Stanovisko

finančnej komisie pri miestnom zastupiteľstve Bratislava-Petržalka zo dňa 1.12.2008

Prítomní: : Mgr. Belohorec, Ing. Vermeš, Ing. Kocka, MUDr. Janota PhD.,CSc., Ing. Plšek,
Števo

Nepřítomní: Ing. Weissensteiner, Ing. Hanák, Mgr. Bakerová-Dragúňová

K bodu : Žiadosť Bytového družstva Petržalka

Stanovisko:

Finančná komisia žiada dopracovať predložený materiál o oblasť vlastníctva terás, ostatných príľahlých priestorov a pozemkov pod terasami, ako aj informáciu o ich skolaudovaní.

Hlasovanie:

Prítomní : 5

Za: 5

Proti: 0

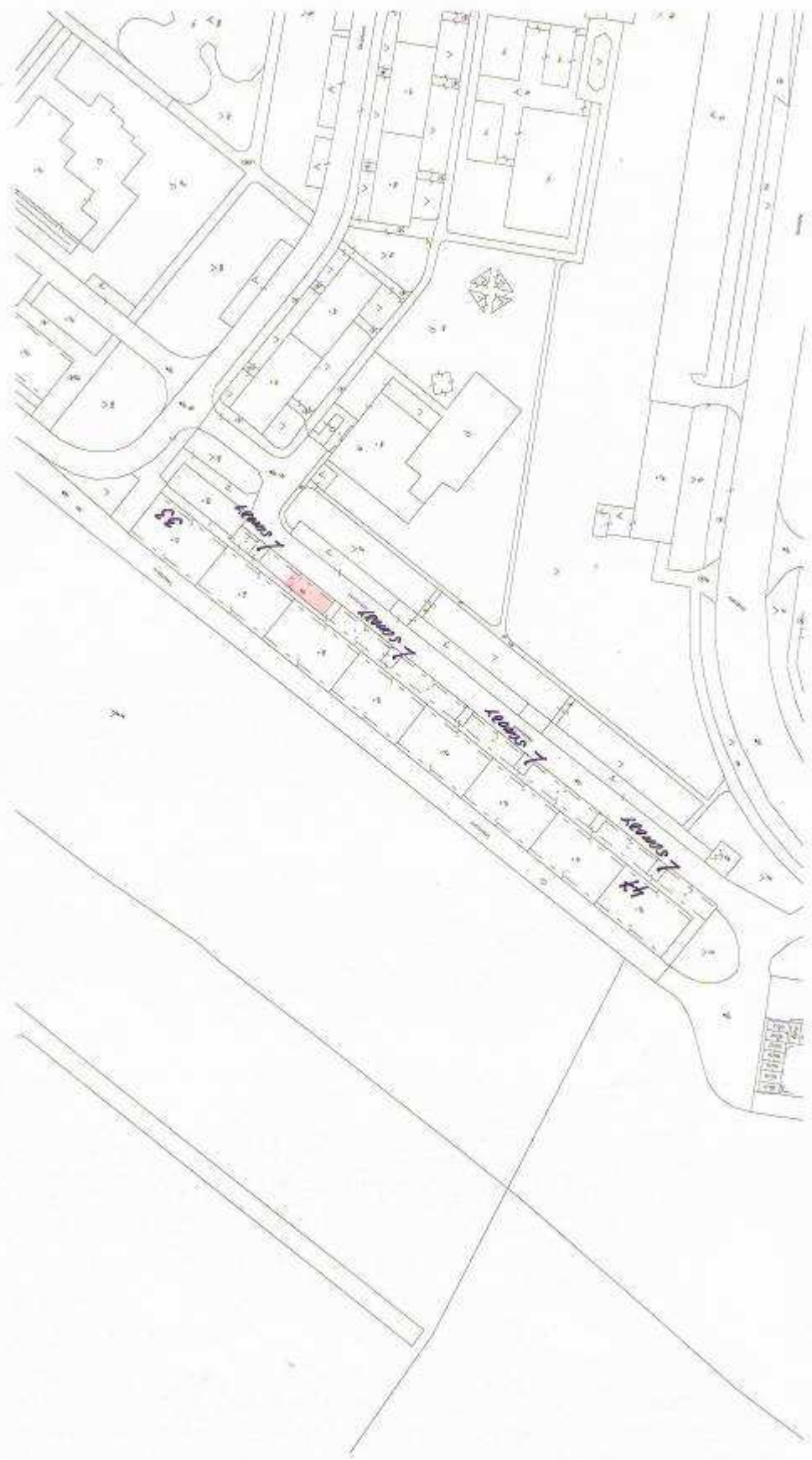
Zdržal sa: 0

V Bratislave 1.12.2008

Mgr. Michal Belohorec v.r.
predseda FK

Za správnosť: Ing. Lukáček

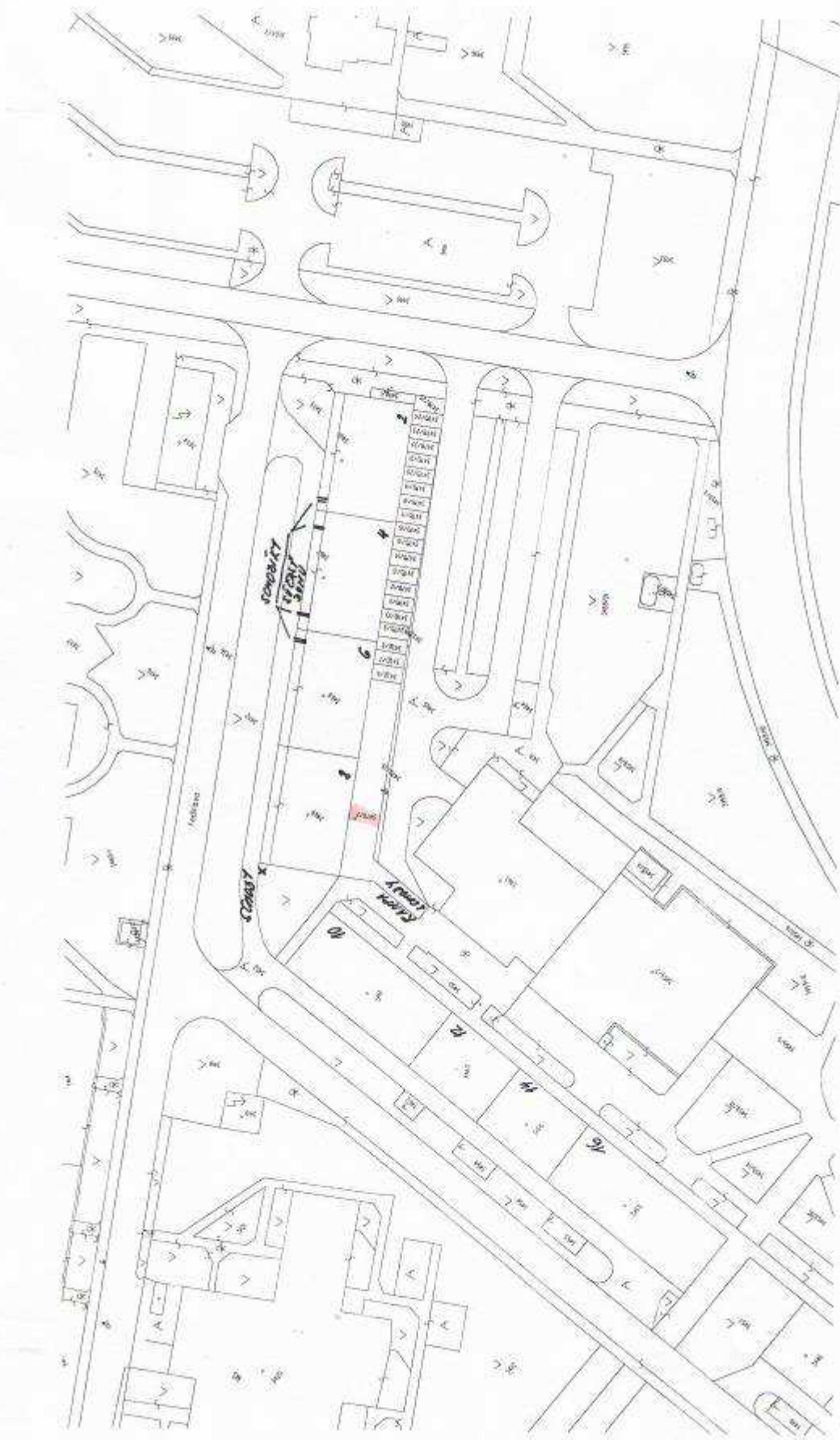
mapový podklad (c) Úrad geodézie, kartografie a katastra Slovenskej republiky. Vyhotožil : BLASKOVICOVA dňa : 28.7.2008



PČ 1138 111748 HL. N. SR JA
EL 2899 30 PETRŽICA
(1 447 m²)

GESAYOVA 33-47

Mapový podklad (c) Úrad geodézie, kartografie a katastra Slovenskej republiky. Vyhotožil : BLASKOVICOVA dňa : 31.1.2008



Pr. 3470/2 LV 2644 HXCRBA
EL P2 HXCRBA
(333 m²)

FEDINOVA 6-8