

Miestny úrad mestskej časti Bratislava-Petržalka

Materiál na rokovanie
Miestnej rady,
mestskej časti Bratislava-Petržalka
dňa 10.5.2011

Materiál číslo: 32/2011

**Návrh na prenájom nebytových priestorov v MŠ Bzovicka 6, Bratislava pre
Občianske združenie Rodičovské združenie pri MŠ Bzovicka 6, Bratislava**

Predkladateľ:

Ing. Miroslav Štefánik
prednosta

Materiál obsahuje:

1. Návrh uznesenia
2. Dôvodová správa
3. Prílohy:
 - 3.1 Žiadosť nájomcu
 - 3.2 Stanovisko riaditeľky MŠ
 - 3.3 Registrácia občianskeho
Združenia
 - 3.4 Pôdorys priestorov

Zodpovedná:

Mgr. Veronika Redechová
vedúca oddelenia ŠKaŠ

Spracovateľ:

Ing. Milan Lezo
Mgr. Veronika Redechová
PaedDr. Juraj Monsberger

I. Návrh uznesenia

Miestna rada, mestskej časti Bratislava-Petržalka:

- 1. K o n š t a t u j e**, že nájom nebytových priestorov v MŠ Bzovicka 6, Bratislava, pre Občianske združenie Rodičovské združenie pri MŠ Bzovicka 6, Bratislava je, podľa § 9a ods. 9 písm. c) zákona č. 138/1991 Zb. o majetku obcí v znení neskorších predpisov, prípadom hodným osobitného zreteľa.
- 2. O d p o r ú č a** Miestnemu zastupiteľstvu mestskej časti Bratislava-Petržalka schváliť prenájom nebytových priestorov v MŠ Bzovicka 6, Bratislava pre Občianske združenie Rodičovské združenie pri Materskej škole Bzovicka 6, Bratislava na dobu od 1.6.2011 do 31.5.2016 v celkovej rozlohe 103,04 m² za sumu 8,30 €/m²/ročne, zvýšené o 20 % za užívanie spoločných priestorov, t. j. spolu 1 026,27 € za rok. Cena služieb a energií bude stanovená pomerom prenajatej plochy k celkovej ploche MŠ.

II. Dôvodová správa

Zverovacím protokolom mestskej časti Bratislava-Petržalka č. 18/08/2003 bol objekt Materskej školy Bzovicka 6, Bratislava zverený do správy Strediska služieb školám a školským zariadeniam Petržalka (SSŠaŠZP): stavba na pozemku parc. č. 2703, súpisné číslo 3238, zastavaná plocha o výmere 2 703 m², pozemok parcela č. 2703, zastavaná plocha 1 730 m² a práva a záväzky.

Materská škola Bzovická 6, Bratislava (MŠ) nie je v právnej subjektivite a z toho dôvodu je, tak ako aj ostatné materské školy v zriaďovateľskej pôsobnosti mestskej časti Bratislava-Petržalka, organizačne začlenená do SSŠaŠZP, ktoré vykonáva pre všetky MŠ aj právne úkony v majetkovo-právnej oblasti.

Na základe uvedeného, ako aj na základe žiadosti Občianskeho združenia Rodičovské združenie pri Materskej škole Bzovická 6, Bratislava (OZ RZ pri MŠ Bzovická 6, Bratislava) a súhlasného stanoviska riaditeľky MŠ, štatutárny zástupca SSŠaŠZP požiadal o schválenie prenájmu nebytových priestorov, ako prípad hodný osobitného zreteľa, podľa § 9a ods. 9 písm. c) zákona č. 138/1991 Zb. o majetku obcí v znení neskorších predpisov na dobu od 1.6.2011 do 31.5.2016, pre OZ RZ pri MŠ Bzovická 6, Bratislava, z nasledovných dôvodov:

- a) OZ RZ pri MŠ Bzovická 6, Bratislava, má tieto priestory prenajaté od roku 2001, kedy boli so súhlasom prenajímateľa, Okresný úrad Bratislava V, prebudované na výukový bazén a saunu na náklady Občianskeho združenia Rodičovské združenie pri materskej škole Bzovicka 6, Bratislava.
- b) Priestory sú aj naďalej vhodné na prevádzkovanie výukového bazéna a sauny pre deti materskej školy.
- c) Aj v ďalšom období, na základe niekoľkoročných výborných skúseností, je predpoklad úzkej vzájomnej spolupráce MŠ s OZ RZ pri MŠ Bzovická 6, Bratislava pri zvyšovaní vplyvu na pohybový a imunitný systém detí v rámci projektu „Optimalizácia komplexného pohybového režimu detí MŠ Bzovicka 6, Bratislava“ schváleného MŠ SR dňa 3.7.2000.
- d) Príjem z prenájmu týchto priestorov je príjmom zriaďovateľa, nájomca zabezpečuje starostlivosť o prenajaté priestory. Príjmy za energie a služby sú súčasťou úhrad za média MŠ.

Charakteristika priestorov a návrh ceny prenájmu:

Priestory navrhnuté na prenájom sú na I. nadzemnom podlaží MŠ, s celkovou plochou 103, 04 m². Podľa čl. III ods. 2 metodického usmernenia pre prenájmanie nebytových priestorov v školách a školských zariadeniach je minimálna suma za prenájom na výchovno-vzdelávacie účely v sume 8,30 €/m²/ročne, zvýšené o 20 % za užívanie spoločných priestorov, čo predstavuje spolu sumu 1 026,27 € za rok, vrátane dane z príjmov za prenájom nebytových priestorov, v zmysle § 13 ods. 1 písm. a) a b) zákona č. 548/2010 Z.z., ktorým sa mení a dopĺňa zákon č. 595/2003 Z.z. o dani z príjmov v znení neskorších predpisov a ktorým sa menia a dopĺňajú niektoré zákony.

Zdôvodnenie prípadu hodného osobitného zreteľa:

Predmetné priestory nájmu slúžili v minulosti pre detské jasle a od roku 1991 ako priestory materskej školy. Od roku 2001 do roku 2006 malo tieto priestory v prenájme OZ RZ pri MŠ Bzovická 6, Bratislava na základe nájomnej zmluvy uzavretej ešte s predchádzajúcim zriaďovateľom materských škôl, Okresným úradom Bratislava V.

OZ RZ pri MŠ Bzovická 6, Bratislava tieto priestory, so súhlasom Okresného úradu Bratislava V, na vlastné náklady prebudovalo na výukový bazén a saunu pre deti MŠ Bzovicka 6, Bratislava.

Od roku 2006 do súčasnosti, boli tieto priestory prenajaté pre OZ RZ pri MŠ Bzovicka 6, Bratislava, na základe nájomnej zmluvy so SSŠaŠZP, schválenej mestskou časťou Bratislava-Petržalka, s platnosťou nájomnej zmluvy do 31.5.2011.

MŠ a SSŠaŠZP bude naďalej spolupracovať s OZ RZ pri MŠ Bzovicka 6, Bratislava a predmetné priestory budú aj naďalej slúžiť ako výukový bazén a sauna pre výlučne pre deti MŠ

v rámci projektu „Optimalizácia komplexného pohybového režimu detí MŠ Bzovicka 6, Bratislava“ pri zvyšovaní a posilňovaní vplyvu na pohybový a imunitný systém detí. Tento projekt významne obohacuje výchovno-vzdelávací proces v MŠ a nezanedbateľne prispieva k zdravému fyzickému a psychickému vývoju detí predškolského veku.

Podľa čl. III ods. 2 Metodického usmernenia pre prenajímanie nebytových priestorov v školách a školských zariadeniach v zriaďovateľskej pôsobnosti mestskej časti Bratislava-Petržalka je odporúčaná cena nájmu za m² v sume minimálne 8,30 € za rok, zvýšená o 20 % za užívanie spoločných priestorov. Cena služieb a energií bude stanovená pomerom prenajatej plochy k celkovej ploche MŠ. Príjmy z prenájmu týchto priestorov sú príjmami mestskej časti a príjmy za energie a služby sú súčasťou úhrad za média MŠ.

Záver:

Zmluva o nájme bude s nájomcom podpísaná následne do 30 dní po schválení uznesenia v Miestnom zastupiteľstve mestskej časti Bratislava-Petržalka.

Návrh na prenájom nebytových priestorov v MŠ Bzovická, Bratislava pre OZ RZ pri MŠ Bzovická, Bratislava bol prerokovaný v školskej komisii 03. 05. 2011, vo finančnej komisii dňa a v komisii správy majetku a miestnych podnikov dňa
Stanoviská komisii sú súčasťou materiálu.

Stanovisko školskej komisie k prenájomu nebytových priestorov v MŠ Bzovická č. 6, Bratislava pre Občianske združenie, Rodičovské združenie pri MŠ Bzovická 6, Bratislava

Školská komisia odporúča MZ mestskej časti Bratislava-Petržalka schváliť prenájom nebytových priestorov v MŠ Bzovická 6, Bratislava pre Občianske združenie Rodičovské združenie pri MŠ Bzovická 6, Bratislava od 1. 06. 2011 do 30.05. 2016. Školská komisia odporúča MZ znížiť navrhované nájomné vo výške 1026,27 € za rok najmenej o 20%, na sumu 855,23 € z dôvodu, že predmet nájmu nie je na komerčnej báze a je využívaný výlučne na výchovno-vzdelávací proces v predmetnej materskej škole.

Hlasovanie:

Prítomní : 5

Za: 5

Proti: 0

Zdržali sa: 0

III. Prílohy:

3.1. Žiadosť nájomcu

3.2 Stanovisko riaditeľky materskej školy

3.3 Stanovy občianskeho združenia s registráciou na Ministerstve vnútra SR

3.4 Pôdorys priestorov

Rodičovské združenie pri Materskej škole Bzovicka 6, 851 07 Bratislava

Stredisko služieb školám a školským zariadeniam Petržalka Bohrova 1, 851 01 Bratislava		
Došlo dňa:	11-04-2011	
Číslo:	506/11	
Pril:	Účzn:	Podarost:

Stredisko služieb školám a školským zariadeniam
Bohrova 1
851 01 Bratislava

Miestny úrad Mestskej časti Bratislava - Petržalky
Kutlíkova 17
852 12 Bratislava

V Bratislave dňa 08.04.2011.

Vec: Žiadosť o predĺženie nájmu a oznámenia zmeny vo vedení združenia

Naše rodičovské združenie je na základe Zmluvy o nájme č.2/2/2006 zo dňa 22.05.2006 nájomcom nebytových priestorov v objekte budovy Materskej školy na Bzovíckej 6. Nájom končí 31.05.2011.

Priestory sú využívané na prevádzku malého bazéna a sauny vo vyučovacom procese prebiehajúcom na Materskej škole Bzovicka 6 a užívané výlučne deťmi navštevujúcimi túto materskú školu. Táto činnosť je realizáciou projektu „Optimalizácia komplexného pohybového režimu detí Materskej školy Bzovicka 6 v Bratislave“ schváleného Ministerstvom školstva SR.

Združenie si uvedomuje nedostatok finančných prostriedkov mestskej časti, ktoré by mohli byť použité pre nadštandard kvality a rozsahu poskytovaných služieb v materských školách. Naše združenie aktívne a intenzívne spolupracuje s materskou školou a v rámci možností jej pomáha i materiálne.

Úpravu priestorov aj zakúpenia technológií financovalo združenie z vlastných zdrojov. Na úhradu nákladov spojených nájmom a energiami sa skladajú rodičia detí.

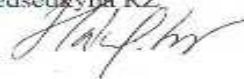
Užívanie bazéna a sauny má pozitívny vplyv na imunitný systém detí. Predstavujú príjemné a deťmi veľmi obľúbené spostenie ich pobytu v materskej škole. Preto máme záujem v tejto podľa nášho názoru pozitívnej a nie celkom bežnej aktivite pokračovať.

Vzhľadom k uvedenému si Vás dovoľujeme požiadať o predĺženie nájmu priestorov v rozsahu 103,04 m² na dobu ďalších 10 rokov. Vzhľadom k účelu používania predmetu nájmu a vysokým úhradám za energie žiadame o najnižšie možné nájomné.

Súčasne Vám oznamujeme, že novou predsedkyňou združenia je Eva Halašijová.

S úctivým pozdravom,

Eva Halašijová
predsedkyňa RZ



Príloha: Pôdorys priestoru

Materská škola, Bzovicka 6, 851 07 Bratislava

Vec: Vyjadrenie k prenájmu priestorov bazénu a sauny.

Priestory bazénu a sauny využívajú naše deti už od roku 2001. Vzhľadom k tomu, že bazén a sauna boli a sú súčasťou projektu "Optimalizácia komplexného pohybového režimu detí MŠ Bzovicka" vnímame prenájom ako potrebu jeho komplexného plnenia.

Princíp pravidelného absolvovania pobytu detí vo vodnom prostredí a následne v saune vidíme a štatisticky sme to zaznamenali v zlepšení zdravia detí, napr. lepšie odolávajú chorobám v chrípkovom období, ale aj v rozvoji v oblasti Ja som, Ľudia, Príroda, Kultúra a samozrejme aj v dosahovaní základov kompetencií. Pobyt v tomto prostredí je rozpracovaný, má svoj organizačný poriadok a vedenie detí v tomto prostredí učiteľkami je zabezpečené Osvedčením - Cvičiteľ plávania a harmonogramom prác určujúcich zodpovednosť za deti.

Rodičia - Rodičovské združenie pri MŠ - vnímajú túto skutočnosť veľmi pozitívne. Sú vďační za možnosť viesť deti k zdravému spôsobu života, pestovať v deťoch zdravý životný štýl. Vnímajú našu materskú školu ako MŠ v Petržalke a takto ju aj prezentujú vo svojom pracovnom a príbuzenskom okolí.

Po všetkých stránkach nám bazén a sauna vyhovujú a preto s prenájomom **súhlasím**.

V Bratislave 18.4.2011

MATERSKÁ ŠKOLA
Bzovicka 6, 851 07 Bratislava
Mgr. Božena Kováčová
riaditeľka MŠ



STANOVY RODIČOVSKÉHO ZDRUŽENIA PRI MATERSKEJ ŠKOLE BZOVÍCKA

Článok 1

Základné ustanovenia

- 1) Názov občianskeho združenia je „ Rodičovské združenie pri materskej škole Bzovicka “. Oficiálna skratka názvu je RZPMŠ.
- 2) RZPMŠ je združenie rodičov a priaznivcov pri Materskej škole na Bzovickej ulici v Bratislave.
- 3) Sídlo RZPMŠ je na Bzovickej ulici č. 6, 851 07 Bratislava.



Článok 2

Cieľ a činnosť

- 1) Cieľom RZPMŠ je spolupracovať s pedagogickým zborom a orgánmi štátnej správy najmä pri realizácii pedagogického projektu „Zvýšená pohybová aktivita detí predškolského veku“ a napomáhať
 - pri výchove a vzdelávaní detí založených na princípoch humanizmu, vlastenectva, vedeckosti a demokracie,
 - pri ochrane práv detí, zakotvených v Deklarácii práv dieťaťa medzinárodnej organizácie UNESCO s dôrazom na rešpektovanie jeho osobnosti,
 - pri ochrane záujmov rodičov detí, vyplývajúcich z ich zodpovednosti za výchovu a vzdelávanie detí v zmysle zákona o rodine,
 - pri ochrane učiteľov s morálnym kreditom proti nátlakovým skupinám a intrigánstvu.
- 2) Činnosť:
 - podieľa sa na riešení výchovných a vzdelávacích problémov,
 - ochraňuje deti pred negatívnymi metódami vo výchove a vzdelávacom procese, stresovými situáciami a pred ich nadmerným zaťažovaním,
 - podieľa sa na ochrane zdravia detí a podporuje ich zdravý telesný a psychický vývin,
 - vplýva na zabezpečovanie racionálneho stravovania v materskej škole,
 - zhromažďuje námety, pripomienky a oprávnené požiadavky rodičov týkajúce sa výchovy a vzdelávania detí v materskej škole a spolupracuje pri ich riešení,
 - prispieva k zlepšovaniu pobytu detí v materskej škole,

- napomáha rozvoju záujmovej činnosti detí a rodičov, spolupracuje s vedením materskej školy pri organizovaní škôl v prírode, lyžiarských výcvikov,
- pri rozvoji záujmovej činnosti spolupracuje s detskými, mládežníckymi, športovými, pedagogickými a zdravotníckymi organizáciami.



Článok 3

ČLENSTVO

- 1) Členom sa stáva rodič dieťaťa navštevujúce materskú školu na základe prihlášky dieťaťa a zaplatením schváleného príspevku.
- 2) Členstvo zaniká:
 - a) skončením dochádzky dieťaťa do materskej školy,
 - b) písomným vystúpením,
 - c) zánikom školy,
 - d) zánikom RZPMŠ,
 - e) nezaplatením príspevku,
- 3) Dokladom o členstve je potvrdenie o zaplatení príspevku na daný školský rok.

Článok 4

PRÁVA A POVINNOSTI ČLENOV

- 1) Člen má právo:
 - a) obracať sa na orgány RZPMŠ s podnetmi a sťažnosťami,
 - b) byť informovaný o rozhodnutiach orgánov RZPMŠ,
 - c) podávať návrhy na zmeny v organizácii RZPMŠ,
 - d) prostredníctvom svojich zástupcov zúčastňovať sa na zasadnutí VV,
 - e) voliť a byť volený do VV,
- 2) Povinnosti člena sú:
 - a) dodržiavať stanovy RZPMŠ,
 - b) plniť uznesenia VV a VZ,
 - c) aktívne sa podieľať na činnosti RZPMŠ,
 - d) každoročne do 30.9. zaplatiť členský príspevok vo výške stanovenej VZ,

Článok 5

ORGÁNY RZPMŠ

- 1) Najvyšším orgánom RZPMŠ je valné zhromaždenie,

- 2) Výkonným orgánom RZPMŠ je výkonný výbor.
- 3) Predsedníctvo RZPMŠ tvorí predseda, podpredseda a hospodár.
- 4) Štatutárny orgán RZPMŠ, ktorý zastupuje organizáciu vo vonkajších vzťahoch, tvorí predseda a podpredseda.
- 5) Kontrolný orgán, ktorý kontroluje hospodárenie RZPMŠ, je revízna komisia.



Článok 6

VALNÉ ZHROMAŽDENIE

- 1) Valné zhromaždenie je zhromaždením všetkých členov.
- 2) Valné zhromaždenie:
 - a) schvaľuje stanovky RZPMŠ, ich zmeny a doplnky,
 - b) volí a odvoláva členov výkonného výboru,
 - c) volí a odvoláva členov revíznej komisie,
 - d) schvaľuje plán činnosti a výročnú správu RZPMŠ,
 - e) schvaľuje rozpočet a správu o hospodárení,
 - f) rozhoduje o zrušení,
- 3) VZ zvoláva výkonný výbor najmenej raz do roka a podľa potreby. Výkonný výbor zvolá VZ, ak o to požiada najmenej polovica členov. VZ je uznášaniaschopné, ak sa zide akýkoľvek počet členov, pričom rozhoduje väčšinou hlasov prítomných.

Článok 7

VÝKONNÝ VÝBOR

- 1) Výkonný výbor je výkonným orgánom RZPMŠ, ktorý je za svoju činnosť zodpovedný valnému zhromaždeniu. Riadi činnosť RZPMŠ v období medzi valnými zhromaždeniami.
- 2) Výkonný výbor má 5 – 7 členov a jeho funkčné obdobie je 1 rok. Výkonný výbor sa schádza najmenej 1x mesačne. Jeho rokovanie zvoláva a riadi predseda. Výkonný výbor je uznášaniaschopný, ak je prítomná nadpolovičná väčšina jeho členov a rozhoduje väčšinou hlasov prítomných členov.
- 3) Výkonný výbor najmä:
 - a) spomedzi svojich členov volí a odvoláva predsedu, podpredsedu a hospodára RZPMŠ,
 - b) riadi a zabezpečuje činnosť RZPMŠ,
 - c) zvoláva a pripravuje rokovanie valného zhromaždenia,
 - d) vypracováva správu o činnosti, návrh rozpočtu a správu o hospodárení RZPMŠ,
 - e) rozhoduje o zrušení RZPMŠ, ak sa valné zhromaždenie nezide po troch opakovaných výzvach,
 - f) ustanovuje likvidátora v prípade likvidácie RZPMŠ,
- 4) Výkonný výbor môže na zabezpečenie svojej činnosti:

- a) ustanovovať tajomníka, resp. výkonného pracovníka na zabezpečenie činnosti výboru podľa potreby organizácie s určením výšky odmeny za túto prácu,
- b) so súhlasom predsedu odmeňovať najaktívnejších členov výkonného výboru za ich činnosť,



Článok 8

PREDSEDNÍCTVO A ŠTATUTÁRNY ORGÁN

- 1) Predseda zvoláva a riadi zasadnutie výkonného výboru.
- 2) Predsedníctvo, ktoré tvorí predseda, podpredseda a hospodár rieši naliehavé problémy medzi zasadnutiami výkonného výboru.
- 3) Štatutárny orgán, ktorý tvorí predseda a podpredseda, zastupuje RZPMŠ vo vonkajších právnych vzťahoch a reprezentuje organizáciu.

Článok 9

REVÍZNA KOMISIA

- 1) Revízna komisia je kontrolným orgánom RZPMŠ, ktorý za svoju činnosť zodpovedá valnému zhromaždeniu.
- 2) Členstvo v revíznej komisii je nezlúčiteľné s členstvom vo výkonnom výbore.
- 3) Revízna komisia má najmenej troch členov, ktorí spomedzi seba volia predsedu. Schádza sa najmenej dvakrát ročne. Jej rokovania zvoláva a riadi predseda. Revízna komisia je uznášaniaschopná, ak je prítomná nadpolovičná väčšina členov. Rozhodnutia prijíma väčšinou hlasov prítomných členov.
- 4) Revízna komisia:
 - a) kontroluje hospodárenie organizácie, upozorňuje výkonný výbor na nedostatky a navrhuje mu riešenie na ich odstránenie,
 - b) kontroluje dodržiavanie stanov,
 - c) vypracováva revíziu správu ku dňu konania valného zhromaždenia.

Článok 10

HOSPODÁRENIE RZPMŠ

- 1) RZPMŠ hospodári s hnutelným a nehnuteľným majetkom,
- 2) Zdrojmi majetku sú:
 - a) členské príspevky,
 - b) dary od fyzických a právnických osôb,

- c) dotácie od právnických osôb
 - d) výnosy z majetku,
 - e) príjmy z činností pri naplňovaní cieľov RZPMŠ.
- 3) Hospodárenie sa uskutočňuje podľa schváleného rozpočtu. Za hospodárenie zodpovedá Výkonný výbor.
 - 4) K 31.12. v bežnom roku vykoná výkonný výbor kontrolu platenia príspevkov. Neplatiacim členom zašle upomienku. Ak člen v stanovenom termíne neuhradí príspevok, bude zo združenia vylúčený.



Článok 11

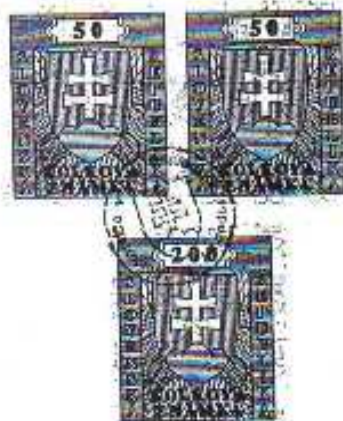
Zánik RZPMŠ

- 1) RZPMŠ zaniká dobrovoľným rozpustením alebo zlúčením s iným združením.
- 2) Ak zaniká RZPMŠ rozpustením, Výkonný výbor určí likvidátora. Pri likvidácii RZPMŠ sa najprv uhradí všetky pohľadávky organizácie. Majetok sa v prípade likvidácie môže použiť výlučne na školské a charitatívne účely.

Článok 12

ZÁVEREČNÉ USTANOVENIA

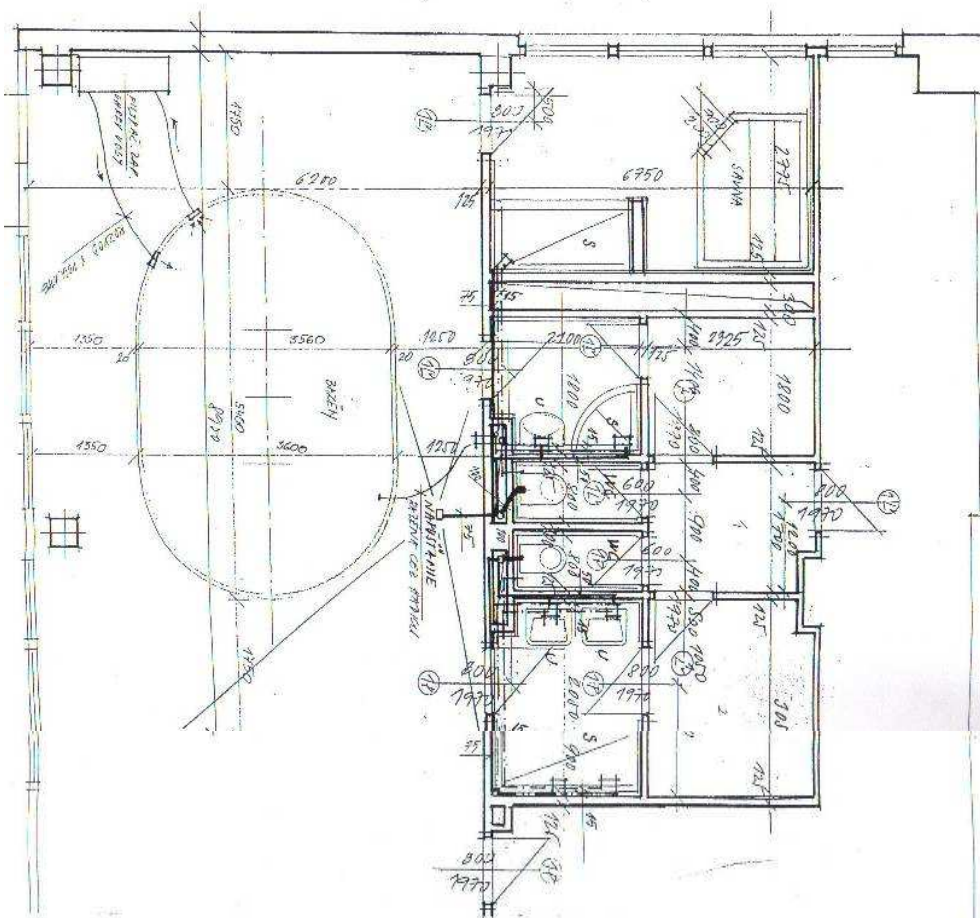
Stanovy nadobúdajú účinnosť dňom schválenia valným zhromaždením.



Ministerstvo vnútra Slovenskej republiky	
Registrácia vykonaná	16. 11. 1998
Číslo spisu:	YK/1-900/90-14695

JUDr. Zuzana Májárová
poverená vedením oddelenia
všeobecnej vnútornej správy

Príloha č. 3.4



LEGENDA MIEŠTINOSTÍ

MIESŤINOSŤ	NÁZOV	PLOCHA (m ²)	PODLAHA	POVŔCHOVÁ ÚPRAVA	POZNAMKA
			1. 2. 3. 4. 5. 6. 7.	I. II. III. IV. V. VI. VII.	
1	PRÍPOJENIE	816	100	ET. AT. BT. CT. DT. ET. FT. GT.	a. b. c. d. e. f. g. h. i. j. k. l. m. n. o. p. q. r. s. t. u. v. w. x. y. z.
2	SAUNA	414	100	ET. AT. BT. CT. DT. ET. FT. GT.	a. b. c. d. e. f. g. h. i. j. k. l. m. n. o. p. q. r. s. t. u. v. w. x. y. z.
3	SAUNOVÝ ROZBERNÝ	431	100	ET. AT. BT. CT. DT. ET. FT. GT.	a. b. c. d. e. f. g. h. i. j. k. l. m. n. o. p. q. r. s. t. u. v. w. x. y. z.
4	UMYVADLÁ	59,78	100	ET. AT. BT. CT. DT. ET. FT. GT.	a. b. c. d. e. f. g. h. i. j. k. l. m. n. o. p. q. r. s. t. u. v. w. x. y. z.
5	SACEN	649	100	ET. AT. BT. CT. DT. ET. FT. GT.	a. b. c. d. e. f. g. h. i. j. k. l. m. n. o. p. q. r. s. t. u. v. w. x. y. z.
6	ROZVOD VODY	289	100	ET. AT. BT. CT. DT. ET. FT. GT.	a. b. c. d. e. f. g. h. i. j. k. l. m. n. o. p. q. r. s. t. u. v. w. x. y. z.
7	SAUNA	1603	100	ET. AT. BT. CT. DT. ET. FT. GT.	a. b. c. d. e. f. g. h. i. j. k. l. m. n. o. p. q. r. s. t. u. v. w. x. y. z.
B	CELKOVÝ				

LEGENDA:

- WC - záchodová miestnosť
- ZM - zdravotná miestnosť
- U - umývadlá
- S - sprcha
- B - bazén
- RS - rozvod studenej vody
- RT - rozvod teplej vody

Upratovačka	Ing. arch. Martin Hoza	DISKUSIA	NOVÉ
Miesto stavby	Podkovské združenie pri MŠ	ARCHITECT	
Baučíslo	Bazén a sauna pri MŠ		
Objekt	Bravická ul. 6, Bratislava Petržalka	Ing. arch. XI 59	831 02 BRATISLAVA
Objekt	ZDRAVOTECHNIKA	Objekt	Z 44
Objekt	ZDRAVOTECHNIKA	Objekt	2 A4
Objekt	ZDRAVOTECHNIKA	Objekt	1:50
Objekt	ZDRAVOTECHNIKA	Objekt	E 2-1

