

Miestne zastupiteľstvo mestskej časti Bratislava-Petržalka

Materiál na rokovanie
miestnej rady
dňa 13.12.2011

Materiál číslo: 131/2011

Návrh rozpočtu mestskej časti Bratislava-Petržalka na rok 2012 s výhľadom do roku 2014

Predkladateľ:
Vladimír Bajan
starosta

Materiál obsahuje:

1. návrh uznesenia
2. návrh rozpočtu mestskej časti Bratislava-Petržalka na rok 2012 s výhľadom do roku 2014
3. tabuľkové prehľady
4. návrh programového rozpočtu – dodané elektronicky
5. odborné stanovisko miestneho kontrolora

Zodpovedný:
Miroslav Štefánik
prednosta

Spracovateľ:
Julián Lukáček
vedúci finančného oddelenia

Návrh uznesenia:

Miestne zastupiteľstvo mestskej časti Bratislava-Petržalka

s c h v a ľ u j e

a) rozpočet mestskej časti Bratislava-Petržalka na rok 2012 s príjmami a výdavkami v čiastke 25 048 648 EUR

b) poverenie starostu vykonávať rozpočtové opatrenia na rok 2012 v súlade s § 14 ods. 2 zákona č. 583/2004 Z.z. o rozpočtových pravidlách územnej samosprávy v znení neskorších predpisov

b e r i e n a v e d o m i e

a) rozpočet mestskej časti Bratislava- Petržalka na roky 2013 a 2014

b) odborné stanovisko miestneho kontrolóra mestskej časti Bratislava-Petržalka k Návrhu rozpočtu mestskej časti Bratislava-Petržalka na rok 2012 s výhľadom do roku 2014.

Návrh rozpočtu mestskej časti Bratislava-Petržalka na rok 2012 s výhľadom do roku 2014

1. Úvod

V súlade so zákonom č. 583/2004 Z.z. o rozpočtových pravidlách územnej samosprávy v znení neskorších predpisov a zákonom č. 523/2004 Z.z. o rozpočtových pravidlách verejnej správy v znení neskorších predpisov, predkladáme návrh rozpočtu mestskej časti Bratislava-Petržalka (ďalej len mestská časť) na rok 2012 s výhľadom do roku 2014.

Návrh rozpočtu mestskej časti bol zostavený na základe požiadaviek oddelení miestneho úradu a zriadených rozpočtových a príspevkovej organizácie. Požiadavky boli prerokované s ich navrhovateľmi a postupne upravené.

Dňa 29.11.2011 bol predkladaný návrh rozpočtu prerokovaný v Miestnej rade mestskej časti Bratislava-Petržalka s odporúčajúcim stanoviskom. Stanoviská odborných komisií miestneho zastupiteľstva tvoria prílohu tohoto materiálu.

V príjmovej časti rozpočtu sú zapracované posledné informácie z návrhu štátneho rozpočtu na rok 2012, ktoré výraznou mierou ovplyvňujú príjmy bežného rozpočtu mestskej časti v položke podiel na výnose daní zo ŠR.

Súčasťou návrhu rozpočtu sú aj príjmy a výdavky 15 rozpočtových organizácií v zriaďovateľskej pôsobnosti mestskej časti.

2. Vplyv makroekonomického prostredia na hospodárenie mestskej časti Bratislava-Petržalka

Návrh rozpočtu mestskej časti Bratislava-Petržalka na roky 2012 až 2014 vychádza z Rozpočtu verejnej správy na roky 2012 až 2014 a z aktuálnej prognózy makroekonomického vývoja a vývoja daňových a odvodových príjmov do roku 2014, ktorú zverejnilo Ministerstvo financií Slovenskej republiky v novembri 2011. Vývoj slovenskej a svetovej ekonomiky je však stále možné považovať za veľké riziko pre verejné financie agregátne a rovnako i pre MČ Bratislava-Petržalka. Počas tvorby rozpočtu verejnej správy na roky 2012 – 2014 bolo prítomné podstatne väčšie ohrozenie, a to v podobe návrhu MFSR o zmene podielových daní, resp. zavedenia mixu podielových daní. Po apelovaní Združenia miest a obcí SR i za výdatnej podpory starostu MČ Bratislava-Petržalka, však MFSR od tohto plánu ustúpilo i v nadväznosti na parlamentom vyslovenú nedôveru vláde.

Zosúladenie nízkych príjmov a širokých činností, ktoré mestská časť Bratislava-Petržalka vykonáva je základnou výzvou pre riadenie verejných financií v stredno a dlhodobom horizonte. Priemer dosiahnutých verejných financií EÚ dosahuje 44,4 % HDP, Slovensko pritom dosahuje najnižšie verejné príjmy spomedzi všetkých 27 členských štátov Európskej únie, a to 33,1 % HDP. Z uvedených pomerov vyplýva, že zabezpečiť verejné služby v objemoch, ktoré sú bežné v iných európskych krajinách, by na Slovensku nebolo možné ani po zvýšení efektívnosti štátnych organizácií. Do úvahy teda prichádza postupné zvyšovanie verejných príjmov odbúravaním daňových a odvodových únikov a výnimiek, alebo súčasné znižovanie rozsahu verejných služieb.

Takisto znižovanie rozsahu verejných služieb, rovnako ako zvyšovanie verejných príjmov rušením výnimiek a v horšom prípade zvyšovaním daní a odvodov, sú nepopulárne

opatrenia, ktorých zavedenie si bude vyžadovať politické rozhodnutia vo veci rozsahu a hĺbky ich zavedenia.

Pomerne silný rast ekonomiky Slovenska bol zaznamenaný ešte v druhom štvrtroku 2011, avšak nové objednávky v priemysle, ktoré sú jedným z prvých indikátorov ekonomickej aktivity, zaznamenali už dokonca medziročný pokles. V druhom polroku 2011 poklesli aj reálne tržby v priemysle a priemyselná produkcia, pričom najviac zasiahnutým odvetvím bol elektrotechnický priemysel.

Makroekonomické hodnoty, podľa aktuálnej prognózy výboru pre makroekonomické a daňové prognózy, budú v nasledujúcich rokoch naberať nasledujúce hodnoty:

P. č.	Ukazovateľ (%)	Skutočnosť		Prognóza			
		2009	2010	2011	2012	2013	2014
1	HDP; reálny rast	-4,9	4,2	3,0	1,7	2,7	3,6
2	nominálny rast	-6,0	4,8	4,8	3,7	4,9	6,4
3	Konečná spotreba domácností; reálny rast	0,1	-0,8	0,0	0,6	2,5	3,0
4	nominálny rast	0,2	0,3	3,7	2,9	5,4	6,4
5	Priem. mesačná mzda za hospodárstvo; nomin. rast	3,0	3,2	3,1	3,4	4,6	5,2
6	Počet zamestnaných, podľa evid. počtu; rast	-4,5	-1,1	1,7	-0,2	0,3	0,5
7	Mzdová báza; rast *)	-1,6	2,1	4,8	3,3	4,9	5,8
8	Priemerná ročná miera inflácie	1,6	1,0	3,9	2,6	3,0	3,5
9	Priemerná ročná miera inflácie - nízkopríjmové domácn.	2,5	1,1	4,4	2,9	3,2	3,7
10	Úroková sadzba z vkladov (priemer)	1,18	0,95	1,19	1,38	1,62	2,03

Oproti pôvodným makroekonomickým prognózam z augusta 2011 sa teda hodnoty zásadným spôsobom zmenili smerom k pesimistickejšiemu očakávaniu.

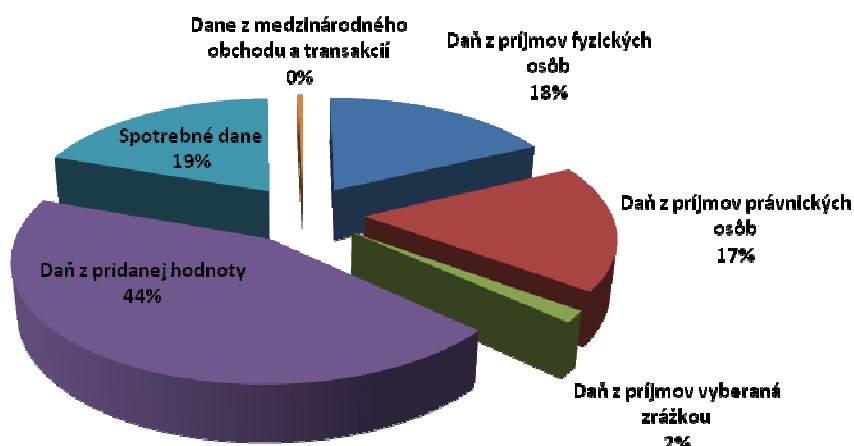
Slovenská ekonomika by mala vzrásť v roku 2012 o 1,7%, čo je podstatne skresaná hodnota z pôvodnej predpokladanej hodnoty 3,4%. Zníženie odhadu rastu HDP bolo ovplyvnené spomalením rastu vonkajšieho prostredia. Obnova rastu ekonomiky bude v nasledujúcich rokoch pozvoľná, kedy v roku 2013 sa očakáva rast pod úrovňou 3% a v roku 2014 pod úrovňou 4%. Rast zamestnanosti by mal byť v rokoch 2012 až 2014 sústredený predovšetkým do sektora služieb, ktorý bude podporený oživeným domácim dopytom, na rozdiel od roku 2011, kedy nové pracovné miesta vytváral najmä priemysel orientovaný na vývoz. Odhad rastu zamestnanosti je však opäť výrazne zmenený oproti pôvodnej prognóze, v roku 2012 sa dokonca ráta s negatívnym prepadom. K lepším číslam sa zmenila hodnota očakávanej inflácie za rok 2012 – to však bolo spôsobené očakávaným nižším dopytom po tovaroch a službách a teda nižším rastom cien.

V nadväznosti na popísané skutočnosti odhad daňových prognóz pre nadchádzajúce roky dosahuje nasledovné hodnoty vo vybraných položkách.

P.č.	Ukazovateľ (v tis. Eur)	Skutočnosť		Odhad	Prognóza		
		2009	2010	2011	2012	2013	2014
A	Dane celkom bez miestnych a ostatných daní (A1+A2)	9 266 933	9 475 540	10 416 544	10 782 583	11 293 202	12 016 946
A1	Priame (A1.1+A1.2+A1.3)	3 257 260	3 327 266	3 678 176	3 958 561	4 254 415	4 611 721
A1.1	Daň z príjmov fyzických osôb (1+2)	1 519 334	1 514 451	1 762 250	1 916 257	2 036 137	2 177 188
A1.2	Daň z príjmov právnických osôb	1 582 171	1 660 483	1 772 946	1 875 057	2 021 919	2 187 604
A1.3	Daň z príjmov vyberaná zrážkou	155 755	152 332	142 980	167 247	196 359	246 929

A2	Nepriame (A2.1+A2.2+A2.3)	6 009 674	6 148 274	6 738 368	6 824 022	7 038 787	7 405 225
A2.1	Daň z pridanej hodnoty	4 221 289	4 182 101	4 664 997	4 711 176	4 883 569	5 189 875
A2.2	Spotrebné dane (3+4+5+6+7+8+9+10)	1 761 227	1 930 805	2 033 450	2 072 179	2 113 728	2 173 022
A2.3	Dane z medzinárodného obchodu a transakcií	27 158	35 368	39 921	40 667	41 489	42 328
B	Sociálne poistenie (EAO + dlžné) - 1. pilier *	4 304 043	4 247 267	4 606 444	4 553 463	4 721 106	4 920 624
C	Zdravotné poistenie (EAO + dlžné)	2 187 335	2 243 248	2 388 401	2 424 548	2 543 982	2 690 400
	CELKOM A+B+C	15 758 312	15 966 055	17 411 389	17 760 594	18 558 290	19 627 970

Zloženie priamych a nepriamych daní v roku 2012



Príležitosti pre zlepšenie rozpočtovej politiky v makro ponímaní sú definované nasledovne:

- podstatné zrýchlenie čerpania EÚ fondov – zvyšuje nároky na spolufinancovanie zo štátneho rozpočtu, ale pomáha modernizovať ekonomiku a vytvárať pracovné príležitosti,
- efektívny systém výberu daní a odvodov – je schopný zabezpečiť vyššie príjmy aj bez zvyšovania sadzieb daní a odvodov,
- pokračovať v zvyšovaní transparentnosti vo verejnom sektore – znižuje verejné výdavky, ale aj zvyšuje kvalitu podnikateľského prostredia,
- skvalitňovať podmienky pre rast ekonomiky do budúcnosti, najmä vo vyššej kvalite vzdelávania a infraštruktúry
- zlepšenie prostredia pre tvorbu pracovných miest – zlepšiť vymáhateľnosť práva, politiky zamestnanosti a znížiť administratívnu náročnosť podnikania.

3. Rozpočet mestskej časti Bratislava-Petržalka na rok 2012

Návrh rozpočtu je v súlade so zákonom vnútorne členený na rozpočet bežný, kapitálový a finančné operácie. Bežný rozpočet na rok 2012 je navrhovaný ako vyrovnaný to znamená príjmy aj výdavky sú vo výške 24 174 005 EUR.

Kapitálový rozpočet na rok 2012 je navrhovaný ako schodkový vo výške 90 065 EUR. Schodok kapitálového rozpočtu je krytý príjmovými finančnými operáciami.

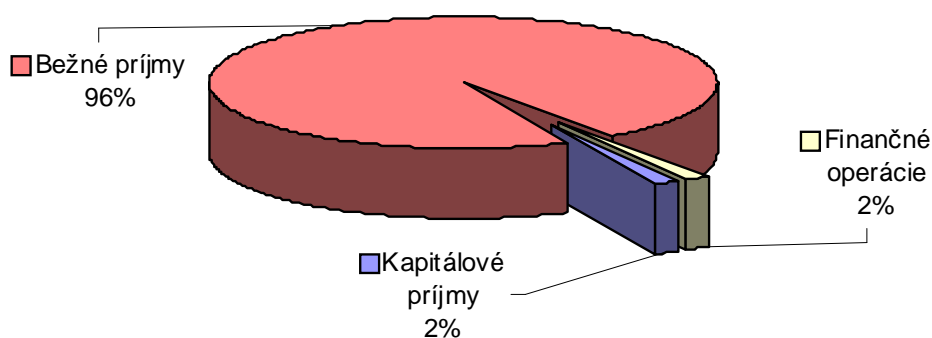
v EUR

Ukazovateľ	Rozpočet 2011	Návrh 2012
Bežné príjmy	23 697 198	24 174 005
Kapitálové príjmy	401 435	427 435
Finančné operácie príjmové	2 567 438	447 208
ROZPOČTOVÉ ZDROJE SPOLU	26 666 071	25 048 648
Bežné výdavky	23 607 603	24 174 005
Kapitálové výdavky	1 734 345	517 500
Finančné operácie výdavkové	357 143	357 143
ROZPOČTOVÉ VÝDAVKY SPOLU	25 699 091	25 048 648
ROZDIEL	966 980	0

V prílohe tohoto materiálu je uvedený tabuľkový prehľad všetkých navrhovaných príjmov a výdavkov osobitne na rok 2012 (tabuľky č. 1 – 5) a osobitne na roky 2013 a 2014 (tabuľky č. 7 – 10) spolu s rozpisom záväzných ukazovateľov pre organizácie mestskej časti a celkovou bilanciou rozpočtov na roky 2012 až 2014 (tabuľka č. 6).

3.1. Príjmy

	Rozpočet 2011	Návrh 2012	Rozdiel
Bežné príjmy	23 697 198 EUR	24 174 005 EUR	476 807 EUR
Kapitálové príjmy	401 435 EUR	427 435 EUR	26 000 EUR
Finančné operácie	2 567 438 EUR	447 208 EUR	- 2 120 230 EUR



Oproti roku 2011 navrhujeme zníženie celkových príjmov o 1 617 423 EUR. Zníženie sa týka príjmových finančných operácií, ktoré poklesli v dôsledku ukončenia dočerpania prijatého úveru na rekonštrukciu školských objektov a ostatných nehnuteľností v správe mestskej časti v roku 2011.

V prílohe tohoto materiálu, v tabuľke č. 1, je uvedený prehľad navrhovaných príjmov.

Bežné príjmy:

Zvýšenie bežných príjmov oproti roku 2011 o 476 807 EUR ovplyvňuje očakávané zvýšenie najvýznamnejšej príjmovej položky – podiel na výnose daní zo štátneho rozpočtu. Oproti rozpočtu roku 2011 (7 813 555 EUR) odhadujeme v roku 2012 príjem 8 249 920 EUR,

t.j. navýšenie o 5,6%. Keďže zatiaľ nie je schválený štátny rozpočet na rok 2012, vychádzali sme zo zverejnených údajov ministerstva financií.

Dotácie zo štátneho rozpočtu na činnosti prenesené zo štátu na obce navrhujeme na úrovni roku 2011 vzhľadom na situáciu v štátnom rozpočte, ktorý v zásade nezvyšuje objemy finančných prostriedkov pre obce a mestá z titulu zabezpečenia prenesených činností s výnimkou školstva.

Pri vyčíslení návrhu rozpočtu ostatných príjmových položiek sme vychádzali z vývoja plnenia rozpočtu roku 2011 a požiadaviek správcov rozpočtových kapitol.

Daňové príjmy navrhujeme navýšiť o 800 164 EUR. Okrem spomínaného podielu na výnose daní zo štátneho rozpočtu očakávame taktiež navýšenie príjmov z podielu na výnose daní z nehnuteľností hlavného mesta. Odhadujeme medziročný nárast o 7% na základe výhľadu uverejneného v návrhu štátneho rozpočtu a z očakávaného navýšenia sadzieb dane z nehnuteľností hlavným mestom SR Bratislava, čo predstavuje celkovú čiastku 4 774 580 EUR. Podiel na poplatku za komunálny odpad, ktorý taktiež spravuje hlavné mesto SR Bratislavy a mestským častiam prerozdeľuje časť z jeho výberu podľa koeficientu stanoveného Štatútom hlavného mesta SR Bratislavy, očakávame na úrovni roku 2011 – v čiastke 628 000 EUR.

Príjem z miestnych daní odhadujeme na čiastku 541 290 EUR. Ide o dane, ktoré sú v správe mestskej časti a ich sadzby určuje mestská časť vo svojom všeobecne záväznom nariadení. Na rok 2012 očakávame nasledovné príjmy:

- za psa – 175 000 EUR,
- za užívanie verejného priestranstva – 345 000 EUR, z toho 279 000 EUR za vyhradené parkovanie,
- za nevýherné hracie prístroje – 14 590 EUR,
- za predajné automaty – 6 700 EUR.

Príjmy odhadujeme vyššie ako v roku 2011, a to u dane za psa a dane za užívanie verejného priestranstva, kde očakávame nárast príjmov za vyhradené parkovanie.

Nedaňové príjmy navrhujeme oproti roku 2011 nižšie o 193 380 EUR.

Nižšie očakávame príjmy z prenájmu pozemkov o 47 928 EUR. Dôvodom je ukončenie niektorých nájomných zmlúv, kde z dôvodu prechodu vlastníctva na súkromnú osobu, resp. zverenia len za účelom údržby zelene nie je možné uzatvoriť nové nájomné zmluvy.

V príjmoch z prenájmu bytov predpokladáme zníženie o 21 800 EUR. Dôvodom je medziročný pokles príjmov z prenájmu bytov spôsobený postupným odpredajom bytov do osobného vlastníctva.

Prenájom nebytových priestorov a garáží rozpočtujeme na úrovni roku 2011 vo výške 503 200 EUR, v roku 2012 nie je uvažované s takou výškou vymožení pohľadávok ako bolo dosiahnuté v roku 2011.

Ostatné nedaňové príjmy sú navrhované nižšie o 95 429 EUR, najmä z dôvodu nižšieho príjmu od Bytového podniku Petržalka, s.r.o. ako dobropisy za úhrady služieb z roku 2011 a nižšieho predpokladaného výberu pokút a penálov z omeškania platieb za byty a nebytové priestory.

Príjmy zo správnych poplatkov predpokladáme v čiastke 82 780 EUR, na úrovni roku 2011. Za prenájom tepelného hospodárstva spoločnosti Dalkia očakávame čiastku mierne navýšenú oproti roku 2011 – o 7 tis. EUR. Prenájom budov v správe mestskej časti (športové haly na Znievskej, Wolkrovej, Prokofievovej, Gercenovej ulici, bývalé základné školy na Tematínskej 10, Vlasteneckom nám. 1, Beňadickej 38, bývalé objekty materských škôl a detských jasí na Rovniankovej 10, Medved'ovej 2-4, Lachovej 33, Osuského 8) odhadujeme s miernym nárastom z titulu inflácie. V prípade odpredaja športových hál sa tento príjem bude musieť znížiť.

Granty a transfery sú rozpočtované vo výške očakávaných dotácií zo štátneho rozpočtu na činnosti prenesené zo štátu na obce vo výške 5 953 993 EUR.

Najvyššou dotáciou je dotácia na prenesený výkon štátnej správy na úseku školstva – pre 12 rozpočtových organizácií. Rozpočtujeme ju oproti roku 2011 nižšiu o 90 578 EUR, keďže konečná výška dotácie bude stanovená až v I. štvrtroku 2012 a následne po dohadovacích konaniach s Ministerstvom školstva SR.

Ostatné dotácie zo ŠR navrhujeme vo výške skutočne poukázaných dotácií v roku 2011.

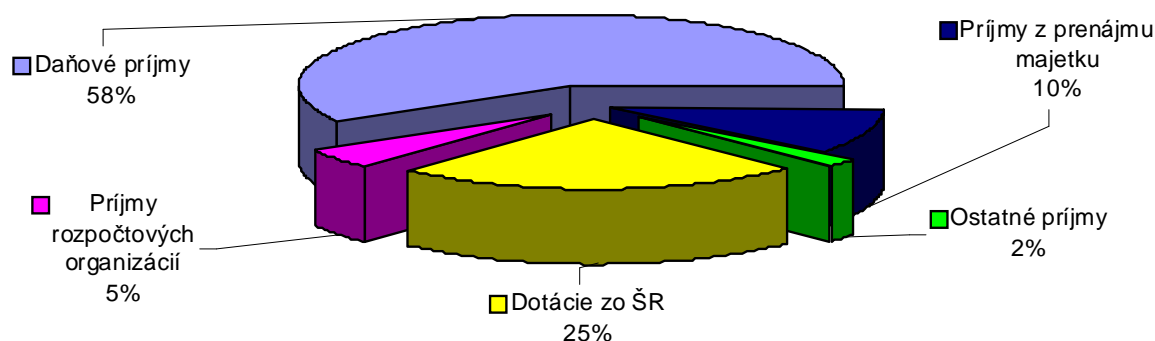
Príjmy rozpočtových organizácií (12 na úseku školstva, 2 na úseku kultúry a 1 na úseku sociálnej starostlivosti) rozpočtujeme v celkovej výške 1 119 107 EUR. Od organizácií školstva očakávame príjmy vo výške 564 116 EUR, z toho

- príjmy za školský klub detí, poplatky materských škôl a stredisko záujmovej činnosti 358 040 EUR ,
- príjmy za cudzích stravníkov 40 855 EUR,
- príjmy z prenájmu 153 549 EUR,
- ostatné príjmy (bankové úroky, jazyková škola a iné) 11 672 EUR.

Oproti roku 2011 je to pokles o 29 127 EUR, ktorý je spôsobený nerozpočtovaním príjmov z dobropisov z vyúčtovania tepelnej energie za predchádzajúce vykurovacie obdobie.

Od ostatných rozpočtových organizácií navrhujeme príjmy vo výške 554 991 EUR na úrovni roku 2011.

Grafické znázornenie podielu jednotlivých príjmových ukazovateľov na celkových príjmoch



Kapitálové príjmy:

Odhadujeme ich vo výške 427 435 EUR. Tvoria ich príjmy z predaja pozemkov v správe mestskej časti v lokalite Šustekova ulica v čiastke 261 000 EUR, z predaja bytov a nebytových priestorov v čiastke 40 000 EUR a z podielu na príjmoch z predaja nehnuteľného majetku hlavného mesta, ktorý odhadujeme na úrovni roku 2011 v čiastke 126 435 EUR.

Príjmové finančné operácie:

Navrhujeme ich vo výške 447 208 EUR. Vychádzali sme z výšky predpokladaných disponibilných zostatkov mimorozpočtových peňažných fondov mestskej časti k 31.12.2011.

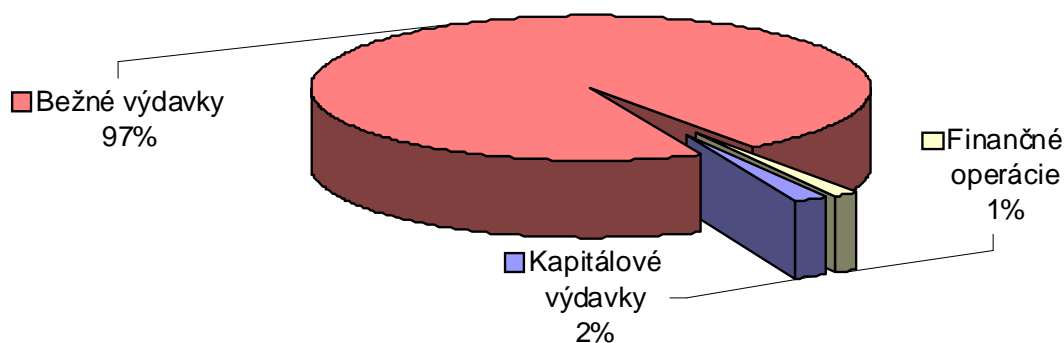
Do rozpočtu na rok 2012 navrhujeme zapojiť:

- *Fond rozvoja bývania* v čiastke 20 000 EUR na výstavbu nových chodníkov, komunikácií a cyklotrás – program 4.1.3. (5 000 EUR) a na dotváranie a budovanie kontajnerových stanovišť – program 7.3.3. (15 000 EUR).

- *Konto zelene* v čiastke 35 000 EUR na výsadbu odrastených stromov 25 000 EUR- program 7.2.2. a na projekt Petržalská okrášľovacia iniciatíva 10 000 EUR – program 7.2.1.
- *Fond statickej dopravy* v čiastke 20 000 EUR na výstavbu nových parkovísk – program 4.1.3.
- *Rezervný fond* v čiastke 372 208 EUR na splátku istiny úveru mestskej časti (357 143 EUR) – program 5.3. a na úhradu kapitálových výdavkov na projekty mestskej časti (15 065 EUR)– program 9.3.

3.2. Výdavky

	<u>Rozpočet 2011</u>	<u>Návrh 2012</u>	<u>Rozdiel</u>
Bežné výdavky	23 607 603 EUR	24 174 005 EUR	566 402 EUR
Kapitálové výdavky	1 734 345 EUR	517 500 EUR	- 1 216 845 EUR
Finančné operácie	357 143 EUR	357 143 EUR	0 EUR



Výdavková časť rozpočtu je spracovaná v programovom členení. Rozpis všetkých výdavkov v členení na programy, podprogramy, prvky a projekty s rozpisom zámerov, cieľov, merateľných ukazovateľov a komentárom k požadovanému rozpočtu výdavkov tvorí prílohu tohoto materiálu a vzhľadom na rozsah je predložený v elektronickej podobe.

V prílohe tohoto materiálu, v tabuľke č. 2, je uvedený prehľad návrhov všetkých očakávaných výdavkov na rok 2012 v porovnaní s rozpočtom schváleným na rok 2011. Oproti roku 2011 je navrhovaná mierna úprava programovej štruktúry výdavkov z titulu efektívnejšieho zabezpečenia sledovania výdavkov. V zmysle zákona 548/2010 Z.z., ktorým sa mení a dopĺňa zákon 595/2003 Z.z. o dani z príjmov, vzniká mestskej časti vrátane jej rozpočtových organizácií nová povinnosť odvodu dani z príjmu z prenájmu a predaja nehnuteľností. Z uvedeného dôvodu sme zapracovali do programovej štruktúry nový podprogram 2.3. pod názvom „Daň z príjmov“.

Podľa takto upravenej programovej štruktúry sú všetky výdavky rozdelené do 11-tich programov a 70 podprogramov a prvkov.

Do programového rozpočtu sú začlenené i miestne podniky, ktorých zriaďovateľom je mestská časť. Ide o transfery pre príspevkovú organizáciu mestskej časti – Miestny podnik

verejnoprospešných služieb Petržalka a 15 rozpočtových organizácií. V prílohe (tabuľky č. 3 až 5) prikladáme za tieto organizácie prehľad ich navrhovaných príjmov a výdavkov, nákladov a výnosov a navrhovaných transferov z rozpočtu mestskej časti na ich činnosť v porovnaní s rokom 2011.

V rozpočte na rok 2012 je zahrnuté pokračovanie na projektoch „Servus pontis“(budovanie cyklotrás) a „Comenius Regio Partnerstva“(celoživotné vzdelávanie pedagogických zamestnancov) financovaných z fondov EÚ a finančné prostriedky na spoluúčasť na nových projektoch, o ktorých schválenie sa mestská časť uchádza. V roku 2011 bude ukončené čerpanie úveru prijatého v roku 2009 na rekonštrukciu školských budov. Rozpočtované sú už iba bežné výdavky na úroky z úveru a vo výdavkových finančných operáciách sú rozpočtované splátky úveru.

Celkové požiadavky na výdavkovú časť rozpočtu boli 28 548 877 EUR. Po posúdení požiadaviek oddelení miestneho úradu a zriadených organizácií mestskej časti je návrh rozpočtu výdavkov v celkovej čiastke 25 048 648 EUR.

Bežné výdavky:

Navrhované sú v celkovej výške 24 174 005 EUR. Požiadavky na rozpočet bežných výdavkov boli neporovnateľne vyššie ako to umožňuje príjmová časť rozpočtu. V zmysle zákona o rozpočtových pravidlách musí byť bežný rozpočet vyrovnaný, t.j. bežné výdavky nesmú byť vyššie ako bežné príjmy rozpočtového roka.

Program 1. - Rozhodovanie, manažment a kontrola

Rozpočet je navrhnutý vo výške 742 171 EUR. Oproti roku 2011 je navýšený v prvku 1.4. – Stratégia a riadenie projektov, kde sú zahrnuté výdavky na prípravu a zabezpečenie európskych projektov. Ide o nasledovné projekty: 2. etapa revitalizácie Sadu J. Kráľa, Revitalizácia Ovsíštského námestia, Projekt ISRMO, ďalej realizácia projektu Servus Pontis, ktorý sa začal v roku 2011. Zároveň sa v rozpočte uvažuje s prípravou a realizáciou akcie „Ihrisko a park na Wolkrovej ulici a samostatný projekt revitalizácie objektu na Čapajevovej ulici. V návrhu rozpočtu v čiastke 71 000 EUR sú zahrnuté bežné výdavky potrebné na prípravu a spracovanie podkladov pre podanie projektov podľa zverejnených výziev.

Ostatné výdavky rozpočtujeme na úrovni roku 2011 so zapracovaním zákonných úprav.

Program 2. - Moderný miestny úrad

Program zahŕňa výdavky na zabezpečenie chodu miestneho úradu, vrátane prevádzkových výdavkov administratívnej budovy, sídla mestskej časti a výdavkov spojených so zabezpečením správy informačného systému. Oproti roku 2011 sú tu zahrnuté aj osobné výdavky na zamestnancov miestneho úradu, ktorí vykonávajú prenesený výkon činnosti štátnej správy a výdavky na 5 zamestnancov schválených miestnym zastupiteľstvom. Navrhovaný rozpočet je vo výške 4 359 402 EUR.

Program 3. - Služby občanom

Rozpočet je navrhnutý vo výške 161 497 EUR zhruba na úrovni roku 2011. V uvedenom programe sú rozpočtované prevádzkové výdavky na prenesený výkon činnosti štátu na úseku matriky a ohlasovne pobytu, ktoré sú z prevažnej časti financované z dotácie zo ŠR, výdavky na zabezpečenie sobášov a občianskych obradov a propagáciu mestskej časti.

Program 4. - Doprava a komunikácie

Rozpočet je navrhnutý vo výške 659 839 EUR na výdavky súvisiace predovšetkým s opravou a údržbou miestnych komunikácií v správe mestskej časti. V prvku 4.1.1. je

zahrnutý aj transfer pre Miestny podnik verejnoprospešných služieb Petržalka (289 648 EUR) na údržbu čistoty komunikácií. Oproti roku 2011 mierne navyšujeme výdavky na opravu a údržbu komunikácií.

Program 5. – Vzdelávanie

Navrhovaný rozpočet vo výške 11 272 624 EUR predstavuje predovšetkým dotácie pre rozpočtové organizácie na úseku školstva v celkovej čiastke 11 149 009 EUR.

Návrh rozpočtu pre organizácie školstva je spracovaný na základe rozpočtovanej dotácie zo ŠR a požiadaviek jednotlivých právnych subjektov – jedenástich základných škôl a Strediska služieb školám a školským zariadeniam Petržalka. Vzhľadom na nedostatok finančných prostriedkov sa nemohli do návrhov rozpočtov premietnuť požiadavky najmä na opravy a údržbu. Výdavky na prenesený výkon štátnej správy sú na úrovni upraveného rozpočtu roku 2011, nakoľko v súčasnej situácii je ťažké odhadnúť rozpis normatívneho rozpočtu, najmä v oblasti osobných výdavkov. Požiadavky na osobné výdavky na originálne kompetencie pre školský klub detí(ŠKD) a školské jedálne pri ZŠ sú mierne zvýšené z dôvodu očakávanej valorizácie plátov pedagogických zamestnancov v ŠKD. Pre Stredisko služieb školám a školským zariadeniam Petržalka sa uvažuje so zvýšením rozpočtu iba z dôvodu očakávanej valorizácie plátov pedagogických zamestnancov v materských školách.

Program 6. - Kultúra a šport

Celková výška navrhovaných výdavkov je 1 940 490 EUR. Podprogram 6.1. predstavuje dotáciu pre rozpočtovú organizáciu mestskej časti – Miestnu knižnicu Petržalka - vo výške 506 942 EUR. Je to mierne navýšenie oproti roku 2010 z dôvodu vyšších vstupných nákladov na konanie akcií.

Podprogram 6.2. predstavuje dotáciu pre rozpočtovú organizáciu mestskej časti – Kultúrne zariadenia Petržalky – vo výške 1 214 307 EUR.

V podprograme 6.3. sú zahrnuté tradičné kultúrne podujatia mestskej časti „Fašiangový maškarný ples“, „Dni Petržalky“ a „Senior Fest“, ktoré navrhujeme na úrovni roku 2011. Na podporu športu navrhujeme výdavky vo výške 4 600 EUR.

Podprogram 6.4. zahŕňa výdavky na podporu športu na území Petržalky vo výške 104 600 EUR.

Program 7. - Životné prostredie

Zahŕňa kompletnú starostlivosť o zeleň, údržbu a čistotu verejných priestranstiev v správe mestskej časti. Celkové výdavky programu sú rozpočtované na úrovni roku 2011, vo výške 2 350 088 EUR. Sú tu zahrnuté aj výdavky pre príspevkovú organizáciu mestskej časti - Miestny podnik verejnoprospešných služieb Petržalka (MP VPS), ktorá zabezpečuje kompletnú starostlivosť o zeleň v mestskej časti a činnosť zberného dvora prijímaním tuhého domového odpadu od obyvateľov Petržalky.

Program 8. - Územný rozvoj

Celkové navrhované výdavky predstavujú čiastku 139 292 EUR. Zahŕňajú výdavky na obstaranie výhľadovej štúdie a územných plánov zón, ktorých obstaranie bolo presunuté z minulých rokov a prevádzkové výdavky na prenesený výkon činností štátu na úseku spoločného stavebného úradu, špeciálneho stavebného úradu a štátneho fondu rozvoja bývania.

Program 9. - Nakladanie s majetkom a bývanie

Navrhovaný rozpočet je 1 358 245 EUR. Oproti roku 2011 je to pokles o 48 814 EUR najmä z dôvodu zníženia výdavkov na prevádzku prečerpávacej stanice na Chorvátskom ramene, ktorú plánuje mestská časť odpredať.

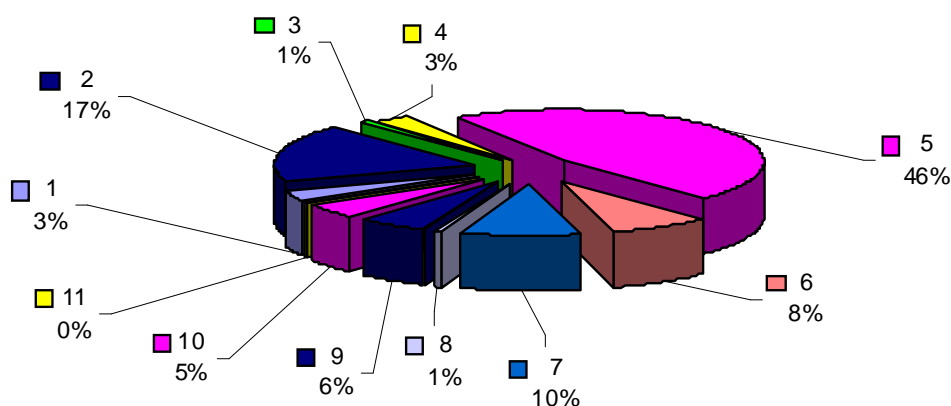
Program 10. - Sociálna pomoc a sociálne služby

Navrhovaný rozpočet 1 147 787 EUR zahŕňa výdavky na sociálnu činnosť a dotáciu pre rozpočtovú organizáciu mestskej časti – Stredisko sociálnych služieb Petržalka (program 10.6.1. a 10.6.2.). Mierny nárast výdavkov iba z dôvodu vyšších vstupných nákladov na zabezpečenie sociálnej starostlivosti.

Program 11. - Bezpečnosť a poriadok

Navrhovaný rozpočet 42 570 EUR ostáva na úrovni roku 2011. Výdavky sú rozpočtované na podporu mestskej polície, zabezpečenie činnosti Dobrovoľného verejného požiarného zboru Petržalky a na poistenie majetku mestskej časti.

Grafické znázornenie podielu jednotlivých programových prvkov na celkových bežných výdavkoch



Kapitálové výdavky:

Navrhujeme ich v celkovej čiastke 517 500 EUR.

- podpr. 2.1. „Zabezpečenie chodu informačného systému“ – na inováciu webovej stránky našej mestskej časti, licencie softvéru na elektronické obstarávanie, výmenu serveru po ukončení prevádzkovej doby, ako aj na novú verziu ekonomického softvéru v celkovej čiastke 72 000 EUR
- podpr. 2.2 „Úrad ako podpora“ – nákup prevádzkových strojov – 10 000 EUR
- progr. 4.1.3. „Výstavba nových chodníkov a komunikácií“ – plánovaná výstavba nových parkovísk na Žehrianskej, Markovej, Jasovskej a Topoľčianskej ulici
- prvok 7.3.3. „Dotváranie a budovanie kontajnerových stanovišť“ - spoluúčasť mestskej časti na stavebné úpravy a vybudovanie nových stanovišť v čiastke 15 000 EUR
- podpr. 7.4. „Ostatná činnosť MP VPS“ – transfer 60 000 EUR pre príspevkovú organizáciu mestskej časti na vybudovanie sociálnych zariadení pre zamestnancov podniku (požiadavka vyplynula z kontroly Inšpektorátu práce)
- podprogr. 9.3. „Obnova a údržba majetku“ – zahŕňa výdavky v čiastke 260 500 EUR na realizáciu najmä v projektoch „Servus Pontis“ – výstavba cyklotrás, „Revitalizácia parku v Ovsišti“, „Revitalizácia domu na Čapajevovej ulici“, „ISRMO“ (Integrovaná stratégia rozvoja miest a obcí), „Revitalizácia parku a ihriska na Wolkrovej ulici“, „Revitalizáciu 2. etapy Sadu J. Kráľa“, „Digitalizácia úradu“.

V roku 2012 mestská časť plánuje prípravu výstavby verejnej plavárne v Petržalke v predpokladanej čiastke 450 tis. EUR s príspevom súkromného investora. Finančné prostriedky mestská časť chce použiť z čiastky získanej z odpredaja akcií Dexia banky, a.s. Tento výdavok je možné zapracovať do rozpočtu v zmysle zákona o rozpočtových pravidlách územnej samosprávy až po schválení Záverečného účtu mestskej časti za rok 2011. Vzhľadom na význam tejto akcie je však potrebné ju schváliť už pri schvaľovaní rozpočtu na rok 2012.

Výdavkové finančné operácie:

Sú navrhované vo výške 357 143 EUR a predstavujú splátky istiny úveru mestskej časti za rok 2012 prijatého v roku 2009 od Dexia banky, a.s..

4. Návrh rozpočtu na roky 2013 a 2014

V nasledujúcich rokoch predpokladáme zvýšenie bežných príjmov z dôvodu vyššieho výberu dane z príjmov fyzických osôb a tým aj bežných výdavkov mestskej časti, ktoré by mali vo väčšej miere pokryť požiadavky. V príjmových finančných operáciách na roky 2013 a 2014 sú zahrnuté prevody zostatkov finančných prostriedkov z mimorozpočtových peňažných fondov mestskej časti v minimálnej miere. Vo výdavkových finančných operáciách sú zahrnuté splátky úveru, ktoré budú až do splatenia istiny úveru predstavovať každoročne čiastku 357 143 EUR.

Rozpočty na rok 2013 a 2014 sú orientačné a budú sa upresňovať v nasledujúcich rokoch. Ich navrhovaná bilancia je nasledovná:

v EUR		
Ukazovateľ	Návrh 2013	Návrh 2014
Bežné príjmy	24 603 233	25 215 435
Kapitálové príjmy	171 435	171 435
Finančné operácie príjmové	227 265	35 000
ROZPOČTOVÉ ZDROJE SPOLU	25 001 933	25 421 870
Bežné výdavky	24 281 090	24 817 578
Kapitálové výdavky	363 700	247 149
Finančné operácie výdavkové	357 143	357 143
ROZPOČTOVÉ VÝDAVKY SPOLU	25 001 933	25 421 870
ROZDIEL	0	0

Ako z uvedenej bilancie vyplýva, bežný rozpočet je na rok 2013 a 2014 navrhnutý ako prebytkový, bude kryť časť kapitálových výdavkov a výdavkové finančné operácie.

Materiál obsahuje nasledovné prílohy:

- tab. č. 1 – prehľad príjmov mestskej časti na rok 2012
- tab. č. 2 - prehľad výdavkov mestskej časti v programovej štruktúre na rok 2012
- tab. č. 3 – prehľad ukazovateľov Miestneho podniku verejnoprošpešných služieb Petržalka na rok 2012
- tab. č. 4 – prehľad ukazovateľov Kultúrnych zariadení Petržalka a Miestnej knižnice Petržalka na rok 2012

- tab. č. 5 – prehľad ukazovateľov Strediska sociálnych služieb Petržalka na rok 2012
- tab. č. 6 – celková bilancia rozpočtu príjmov a výdavkov na roky 2012 – 2014
- tab. č. 7 – prehľad výhľadu príjmov mestskej časti na roky 2013 a 2014
- tab. č. 8 - prehľad výhľadu výdavkov mestskej časti v programovej štruktúre na roky 2013 a 2014
- tab. č. 9 – prehľad ukazovateľov Miestneho podniku verejnoprospešných služieb Petržalka na roky 2012 - 2014
- tab. č. 10 – prehľad ukazovateľov Kultúrnych zariadení Petržalka a Miestnej knižnice Petržalka na roky 2012 - 2014
- tab. č. 11 – prehľad ukazovateľov Strediska sociálnych služieb Petržalka na roky 2012 - 2014
- sumárnu zostavu programového rozpočtu výdavkov na roky 2012-2014

Stanovisko

finančnej komisie pri miestnom zastupiteľstve MČ Bratislava-Petržalka zo dňa 22.11.2011

Prítomní: : Ing. Štefanička, p. Holzhauserová, Ing. Arnold, Ing. Pašková, Mgr. Bučan, Ing. Kovár Vladimír PhD

Ospravedlnení: Ing. Borotovský, Ing. Klein

Prizvaný: Ing. Šavel konateľ BPP s.r.o.

K bodu :

Návrh rozpočtu MČ BA-Petržalka na rok 2012 s výhľadom do roku 2014

Stanovisko:

1.Finančná komisia žiada

a) zapracovať do rozpočtu použitie prostriedkov Fondu statickej dopravy vo výške 20 000,- Eur,

b) predložiť na rokovanie najbližšieho miestneho zastupiteľstva koncepciu rozvoja rozpočtových organizácií a príspevkovej organizácie s výnimkou školstva.

2. Finančná komisia berie na vedomie predložený návrh rozpočtu na rok 2012 s pripomienkami.

Hlasovanie:

Prítomní : 5

Za : 5

V Bratislave 22.11.2011

Ing. Štefanička Filip v.r.
predseda FK

Za správnosť: Ing. Lukáček

Zápis z komisie ÚPVaD konanej dňa 21. 11. 2011

K bodu 3 - Rozpočet na rok 2012

Uznesenie č.48: komisia berie rozpočet na vedomie s pripomienkami:

- preveriť položku Fond statickej dopravy
- prehodnotiť revitalizáciu námestí a tieto investičné aktivity, ktoré sa budú realizovať výhradne z rozpočtu mestskej časti odložiť o 2 roky. Ušetrené peniaze použiť na opravu terás a shodísk.

Hlasovanie:

Prítomní: - 9 (príchod p.Fabora)

za - 9

proti - 0

zdržal sa - 0

Uznesenie schválené.

Zapísala: Ing.arch. Z. Kordošová

Overil: Ing. T. Fabor

Zápisnica z 10 zasadnutia školskej komisie zo 14. 11. 2011

Prítomní:

Mgr. Zuzana Lukačková, Ing. Miloš Černák, Mgr. Ing. Michal Radosa, pán Pavol Ružička,

Ospravedlnení:

PaedDr. Daniela Olšanská, PhDr. František Šebej, CSc.

Prítomní za OŠKaŠ: Mgr. Veronika Redechová

Prizvaní:

pán Martin Miškov, zástupca starostu, Ing. Miroslav Štefánik – prednosta MÚ,

Ing. Julián Lukaček - vedúci FO, Mgr. Marta Režnáková – riaditeľka ZŠ Budatínska

Miesto konania: ZŠ Budatínska 61

Čas konania: od 15,30 hod. do 18,20 hod.

K bodu č. 1: Návrh rozpočtu na rok 2012 s výhľadom do roku 2014

Uznesenie školskej komisie k Návrhu rozpočtu na rok 2012 s výhľadom do roku 2014

Školská komisia berie na vedomie Návrh rozpočtu na rok 2012 s výhľadom do roku 2014 .

Prítomní: Mgr. Zuzana Lukačková, Ing. Miloš Černák, Mgr. Ing. Michal Radosa, pán Pavol Ružička,

Prítomní: 4

Za: 4

Proti: 0

Zdržal sa: 0

Zápisnicu vypracovala:

Mgr. Veronika Redechová,
tajomníčka komisie

za správnosť:

Mgr. Zuzana Lukačková, v .r.
predsedníčka školskej komisie

V Bratislave 14. 11.2012

Zápisnica

z rokovania komisie investičných činností konanej dňa 22.11.2011 a 28.11.2011 o 17,00 hod.
v zasadačke MÚ na 8.p.

Prítomní: podľa prezenčnej listiny

K bodu 2.) Rozpočet na rok 2012

Uzn: Komisia investičných činností berie predložený materiál na vedomie.

Schválené: za 6, 1 ospravedlnený, 1 neprítomný

Zapísal: Ing. Dušan Vávra

Výpis uznesenia

**zo zápisnice z rokovania komisie správy majetku a miestnych podnikov zo dňa
21 . 11. 2011**

K bodu 1.

Návrh rozpočtu mestskej časti Bratislava-Petržalka na rok 2012 s výhľadom do roku 2014

Uznesenie:

Komisia o d p o r ú ě a schváliť

a) rozpočet mestskej časti Bratislava-Petržalka na rok 2012 s príjmami a výdavkami v čiastke 24 948 648 EUR

b) použitie príjmov z predaja akcií Dexia banky vo výške 450 000 EUR na výdavky spojené s výstavbou plavárne

b) poverenie starostu vykonávať rozpočtové opatrenia na rok 2012 v súlade s § 14 ods. 2 zákona č. 583/2004 Z.z. o rozpočtových pravidlách územnej samosprávy v znení neskorších predpisov a b e r i e n a v e d o m i e

a) rozpočet mestskej časti Bratislava- Petržalka na roky 2013 a 2014

za : 6 proti : 0 zdržal sa : 0

Bratislava 21.11. 2011

Ing. Ľubomír Flandera, v.r.
predseda komisie

Za správnosť výpisu:

Ing. Ján Kubička , v.r.

Stanovisko

sociálnej komisie pri miestnom zastupiteľstve MČ Bratislava-Petržalka zo dňa 14.11.2011

Prítomní: Oľga Adamčiaková, Martin Miškov, Ivana Brezinská, Pavol Ružička, Gabriela Janíková, Jaroslav Junek, Alžbeta Korbelová

Nepřítomný: Andrej Turzo

K bodu 3

Návrh rozpočtu na rok 2012

Návrh rozpočtu Mestskej časti Bratislava -Petržalka na rok 2012.

Sociálno-bytová komisia odporúča schváliť Miestnemu zastupiteľstvu Bratislava-Petržalka navrhované uznesenia v predkladanom materiáli

Stanovisko:

Sociálna a bytová komisia zaujala súhlasné stanovisko s predkladaným materiálom.

Hlasovanie

prítomní: 7

hlasovanie:	za	proti	zdržal sa
	7	0	0

Uznesenie komisie ŽP k bodu:

"Návrh rozpočtu mestskej časti Bratislava-Petržalka na rok 2012 s výhľadom do roku 2014" prijala nasledujúce uznesenie:

Komisia životného prostredia

o d p o r ú č a

Miestnemu zastupiteľstvu mestskej časti Bratislava-Petržalka schváliť

a) rozpočet mestskej časti Bratislava-Petržalka na rok 2012 s príjmami a výdavkami v čiastke 24 948 648 EUR

b) použitie príjmov z predaja akcií Dexia banky vo výške 450 000 EUR na výdavky spojené s výstavbou plavárne

b) poverenie starostu vykonávať rozpočtové opatrenia na rok 2012 v súlade s § 14 ods. 2 zákona č. 583/2004 Z.z. o rozpočtových pravidlách územnej samosprávy v znení neskorších predpisov

a b e r i e n a v e d o m i e

a) rozpočet mestskej časti Bratislava- Petržalka na roky 2013 a 2014

b) odborné stanovisko miestneho kontrolóra mestskej časti Bratislava-Petržalka k Návrhu rozpočtu mestskej časti Bratislava-Petržalka na rok 2012 s výhľadom do roku 2014.

ZA: 7 PROTI: 0 ZDRŽAL SA: 0

**Uznesenie komisie kultúry, mládeže a športu Miestneho zastupiteľstva mestskej časti
Bratislava-Petržalka dňa 21. novembra 2011**

2. Návrh rozpočtu 2012 s výhľadom do roku 2014

Prítomní: I. Brezinská, Z. Ďurišová, L. Kačírek, V. Kovár, K. Mračková, L. Škorvaneková

1. Členovia komisie kultúry, mládeže a športu berú na vedomie návrh rozpočtu MČ na rok 2012 s výhľadom do roku 2014.

Hlasovanie o návrhu rozpočtu 2012 s výhľadom do roku 2014

Prítomných: 6 Za: 6 Proti: 0 Zdržal sa: 0

2. Členovia komisie kultúry, mládeže a športu odporúčajú prehodnotiť navrhovanú výšku finančných prostriedkov na plánovanú plaváreň aj v prospech iných projektov a zväžiť využitie rezervného fondu aj na iné investičné projekty, prípadne na riešenie havarijného stavu.

Hlasovanie o plavárni

Prítomných: 6 Za: 6 Proti: 0 Zdržal sa: 0

3. Členovia komisie kultúry, mládeže a športu odporúčajú zriadenie „prírodných fitness športovísk“ v oddychových zónach MČ.

Hlasovanie o prírodných športoviskách

Prítomných: 6 Za: 6 Proti: 0 Zdržal sa: 0

Vladimír Kovár, v. r.
predseda komisie

V Bratislave 21. novembra 2011

Zapísali: Schnürmacher, tajomník komisie