

Mestská časť Bratislava – Petržalka
Kutlíkova 17, 852 12 Bratislava

V ý r o č n á s p r á v a
z a r o k 2009

starosta

OBSAH	str.
1. Základná charakteristika	3
1.1 Geografické údaje	3
1.2 Demografické údaje	3
1.3 Ekonomické údaje	4
1.4 Erb	4
1.5 História	4
1.6 Pamiatky	5
1.7 Petržalské osobnosti za rok 2009	6
1.8 Výchova a vzdelávanie	6
1.9 Zdravotníctvo	7
1.10 Sociálne zabezpečenie	7
1.11 Kultúra a šport	7
1.12 Hospodárstvo	9
1.13 Organizačná štruktúra miestneho úradu	10
2. Rozpočet mestskej časti na rok 2009 a jeho plnenie	12
2.1 Plnenie príjmov za rok 2009	12
2.2 Plnenie výdavkov za rok 2009	13
2.3 Plán rozpočtu na roky 2010 - 2012	16
3. Hospodárenie za rok 2009	16
4. Bilancia aktív a pasív	17
4.1 Aktíva	17
4.2 Pasíva	18
4.3 Hospodársky výsledok	18
5. Vývoj pohľadávok a záväzkov	19
5.1 Pohľadávky	19
5.2 Záväzky	19
6. Ostatné dôležité informácie	20
6.1 Prijaté granty a transfery	20
6.2 Poskytnuté dotácie	20
6.3 Významné investičné akcie v roku 2009	20
6.4 Predpokladaný budúci vývoj činnosti	21
6.5 Udalosti osobitného významu po skončení účtovného obdobia	22

1. Základná charakteristika mestskej časti Bratislava-Petržalka

Mestská časť Bratislava-Petržalka je právnickou osobou, ktorá za osobitných podmienok stanovených zákonom Slovenskej národnej rady č. 138/1991 Zb. o majetku obcí v znení neskorších predpisov, Štatútom hlavného mesta Slovenskej republiky Bratislavy a zásadami hospodárenia hospodári so zvereným majetkom, so zverenými príjmami, ako aj s vlastným majetkom a príjmami. Základnou úlohou mestskej časti pri výkone samosprávy je starostlivosť o všestranný rozvoj jej územia a o potreby jej obyvateľov.

1.1. Geografické údaje

Petržalka leží na pravom brehu rieky Dunaj. Počtom obyvateľov je nielen najľudnatejšou mestskou časťou, ale mohla by byť tretím najväčším mestom na Slovensku a so zvyškom mesta ju spája päť mostov.

Územie Petržalky sa rozprestiera medzi zemepisnými dĺžkami 17°04' na západe a 17°08' na východe, zemepisná šírka južného okraja je 48°05' a severný okraj územia má 48°08'.

Má najvýhodnejšiu strategickú polohu v rámci Slovenska. Na jej území sa stretávajú hranice troch štátov a má najbližšie susedstvo s hlavnými mestami Viedňou /64km/ a Budapešťou /204km/.

Susedné mestá :



Nadmorská výška obce - mesta v m	136
Celková výmera územia obce [m2]	28 680 104

1.2. Demografické údaje k 31.12.2008

Rok 2009 ešte nie je uzavretý, takže údaje sú k 31.12.2008

Ukazovateľ	Hodnota
Počet obyvateľov k 31.12. spolu	112 907
muži	54 038
ženy	58 869
Predproduktívny vek (0-14) spolu	11 577
Produktívny vek (15-54) ženy	40 069
Produktívny vek (15-59) muži	42 706
Poproduktívny vek (55+Ž, 60+M) spolu	18 555
Počet sobášov	694

Počet rozvodov	353
Počet živonarodených spolu	1 205
muži	621
ženy	584
Počet zomretých spolu	714
muži	388
ženy	326

1.3. Ekonomické údaje

Nezamestnanosť v mestskej časti k decembru 2009 : 3,84%

Nezamestnanosť v Bratislavskom kraji k decembru 2009: 4,36%

1.4. Erb obce



„ V striebornom štíte zo zelenej, drobnými zelenými prirodzenými listnatými stromami porastenej trávinatej pažite vyrastajúci zelený, prirodzený zlatokmenný strom“.

Opísaný erb vychádza z mladšieho pečatidla Petržalky z roku 1832 a jeho obsah azda súvisí so známym miestnym parkom, založeným už v roku 1776.

1.5. História Petržalky

Územie Petržalky bolo osídlené už v praveku, ale v písomných prameňoch sa prvýkrát spomína v listine z roku 1225. Stála tu pohraničná strážna osada osídlená Pečenehmi. Neskôr sa tu spomínajú nemecké obce Flazendorf a v 17. stor. Engerau. Engerau sa stal základom neskoršej Petržalky.

V r. 1635 sa obe obce včlenili do panstva bratislavského hradu, ktoré bolo v dedičnej držbe magnátskej rodiny Pálffyovcov.

V pol. 18. stor. sa tu začali budovať protipovodňové hrádze, čím sa zlepšili životné podmienky obyvateľov. Zároveň sa rozšírilo cestné spojenie Bratislavy s Viedňou, vedúce cez územie Petržalky a oba brehy Dunaja spojil lodný most. V r. 1809 si tu rozložil svoje delostrelectvo francúzsky maršal Davout, aby mohol ostreľovať Bratislavu.

V 1. tretine 19. stor. sa petržalská strana Dunaja stala obľúbeným výletným miestom Bratislavčanov. V r. 1828 tu bola postavená drevená konštrukcia letného divadla Aréna, na nábreží vznikol park a viacero zájazdnych hostincov. Rozvoj obce urýchlilo dokončenie železničného mosta v r. 1895. V Petržalke bola vybudovaná železničná sieť, v jej extraviláne sa začala výstavba obytných domov a priemyselných podnikov.

Od r. 1913 premávala cez Petržalku elektrická trať spájajúca Viedeň s Bratislavou. Po rozpade Rakúsko - Uhorska r. 1918 bol osud Petržalky dlhšiu dobu neistý, lebo bola obsadená maďarským vojskom. O jej definitívnom pričlenení k ČSR rozhodla až Trianonská mierová zmluva v júni 1920. Po stabilizácii pomerov zaznamenala rýchly rast. Bola dodávateľom ovocia, zeleniny a ďalších poľnohospodárskych produktov pre Bratislavu i zdrojom

pracovních síl pre rozvíjajúci sa priemysel. V gumárenskom podniku Matador pracovalo zač. tridsiatych rokov 20. stor. 1200 robotníkov. Prevažovalo tu nemecké a maďarské obyvateľstvo. Na základe Mníchovskej dohody bola pripojená na jeseň r. 1938 k Nemeckej ríši.

V r. 1945 sa opäť stala súčasťou Slovenska a r. 1946 bola pripojená k Bratislave. Po vojne došlo k zmenám v štruktúre jej obyv., pretože väčšina petržalských Nemcov a Maďarov bola násilnevysídlená.

Vzhľadom na nevelikú vzdialenosť neurbanizovaného extravilánu Petržalky od centra Bratislavy sa plánovala na jej území hromadná bytová výstavba. Po dokončení ďalšieho mosta cez Dunaj r. 1972 sa stavebné práce naplno rozbehli. Dominujú tu panelové domy s výnimkou západnej časti, kde bolo ponechaných niekoľko desiatok prevažne novších rodinných domov. V poslednom desaťročí sa investovali veľké prostriedky predovšetkým do dopravnej infraštruktúry. Je postavený piaty bratislavský most Apollo. Vyrástla tu moderná železničná stanica a vybudovalo sa prepojenie na trať Viedeň - Budapešť. Na voľných plochách Petržalky vznikli rozsiahle nákupné centrá, skladové a logistické priestory, budujú sa zóny oddychu, zábavy a športového vyžitia tak, aby aj obyvatelia veľkorozmerného sídliska mali možnosť plnohodnotne tráviť svoj voľný čas.

1.6. Pamiatky

Národnými kultúrnymi pamiatkami v Petržalke sú:

1. Divadlo Aréna, ktoré svojou tradíciou patrí medzi najstaršie divadlá v Bratislave. Založené bolo v roku 1828 na petržalskom brehu Dunaja, v blízkosti historického verejného parku. Spočiatku slúžilo ako letné divadlo - nekrytý amfiteáter, odtiaľ názov Aréna. V roku 1898 na jej mieste postavili novú divadelnú budovu, ktorej vzhľad ostal odvtedy až do dnešnej doby takmer nezmenený.

2. Aréna - vodná veža. Vodnú vežu postavili pár rokov predtým, ako bolo založené divadlo Aréna (1828). Veža slúžila na zásobovanie divadla vodou v čase, keď ešte nebol vybudovaný mestský vodovod. Ten sa začal stavať až koncom 19. storočia a v Petržalke dokonca ešte neskôr.

3. Gotická veža z františkánskeho kostola v sade Janka Kráľa je najvýraznejším architektonickým prvkom v sade Janka Kráľa, je to jedinečný záhradný altánok, ktorý bol pôvodne vežou františkánskeho kostola. Táto gotická veža bola začiatkom 15. storočia umiestnená nad krížovou chodbou na južnej stene františkánskeho kostola. Vytvoril ju Michael Chnab. V roku 1897 jej hornú časť museli kvôli poškodeniu zemetrasením nahradiť neogotickou nadstavbou podľa projektu architekta Friedricha Schuleka. Vrch veže bol po zemetrasení premiestnený do Sadu Janka Kráľa, najstaršieho verejného parku v strednej Európe, kde teraz slúži ako altánok. Veža je obľúbeným miestom stretávania, kulisou svadobných fotografií, obchodným centrom a zároveň aj špecifickým orientačným bodom.

4. Janko Kráľ, básnik, 1822-1876

5. Nemecký veslársky klub, lodenica, solitér, r. 1931

6. Slovenský veslársky klub, r. 1930

7. Míľnik sovietskej armády, pomník

8. Rímsko-katolícky kostol „Povýšenia Svätého Kríža“, r. 1931-1932

9. Staničný dom, začiatok 20. storočia

10. Pomník a spoločný hrob židovských obetí fašizmu

V zozname **pamätihodností** mestskej časti Bratislava-Petržalka sa nachádzajú: línia vojenských bunkrov pevnostnej línie (r. 1935-38), budova bývalej jedenásťročnej školy na Makarekovej ulici (terajšie gymnázium Einsteina 35), fragmenty budov bývalého výrobného podniku Matador na Kopčianskej, Cintorín vojakov z I. svetovej vojny na Kopčianskej, horárne

na Starohájskej ulici (pri dostihovej dráhe) a pri Malom Draždiaku na Starhadskej, kaplnka pri dostihovej dráhe, protinapoleónsky val za Auparkom, replika budovy Au café na Tyršovom nábreží, bývalý hostinec Leberfingler na Viedenskej ceste, budova bývalej radnice na Zadunajskej 27 (dnes gymnázium Mercury), rozárium v Sade Janka Kráľa, pomník a spoločný hrob židovských obetí fašizmu na Hrobárskej ulici, budova nástupnej stanice propeleru, fragment historickej koľajovej trate Bratislava - Viedeň na Kopčianskej ulici a ďalšie.

V mestskej časti Bratislava-Petržalka sa nachádza i množstvo pamätníkov (obetiam rasizmu, holokaustu, slovenského vyst'ahovalectva a pod.), ale aj množstvo sôch a plastík z obdobia rozsiahlej bytovej výstavby v Petržalke.

1.7. Petržalské osobnosti za rok 2009

Rudolf Gallo

za publikačnú činnosť o samospráve a za angažovanosť vo verejnom živote

MUDr. Peter Kliment, CSc. (umelecký pseudonym Peter Petiška)

za osobitný prínos v oblasti zdravotníctva a kultúry.

Mgr. Drahomíra Kovaříková

za osobný prínos k rozvoju stredného školstva

Kamil Peteraj

za výnimočný prínos v oblasti kultúry

Mgr. Daniela Petříková

za osobný prínos k rozvoju základného školstva

1.8. Výchova a vzdelávanie

V súčasnosti má MČ Petržalka na výchovu a vzdelávanie žiakov zriadených 11 základných škôl (ZŠ) ako samostatné právne subjekty. Súčasťou každej ZŠ je školský klub detí je školská jedáleň. Okrem toho je MČ zriaďovateľom 2 školských stredísk záujmovej činnosti pri ZŠ Pankúchova a Holíčska a 1 Jazykovej školy pri ZŠ Pankúchova. Rozpočtová organizácia Stredisko služieb školám a školským zariadeniam Petržalka v zriaďovateľskej pôsobnosti mestskej časti Bratislava-Petržalka spravuje 19 materských škôl a 19 školských jedální. V Petržalke pôsobia i špeciálne (4), cirkevné (3) a súkromné (1) základné školy a neštátne materské školy.

Mestská časť Bratislava-Petržalka v rámci Operačného programu Vzdelávanie a v zmysle Výzvy 1.1 Tvorba a implementácia rozvojových programov základných škôl podporujúcich zvyšovanie kvality vzdelávania v súlade s reformou systému vzdelávania, opatrenia 1.1 Premena tradičnej školy na modernú realizuje, vypracovala v máji 2008 projekt pod názvom *Rozvojový program -Inovácia obsahu a metód vyučovania anglického jazyka v 1. - 4. ročníku základných škôl v mestskej časti Bratislava-Petržalka*. Projekt sa začal realizovať 1.4.2009 a do projektu je zapojených 8 ZŠ. Projekt sa bude realizovať do 31.3.2011. Projekt je financovaný z ESF. V roku 2009 bola z prostriedkov EÚ prostredníctvom zálohovej platby poskytnutá suma 60 056,03 €, z ktorej 85% vo výške 53 734,34 € tvoria prostriedky EÚ, 15% vo výške 6 321,69 € tvoria prostriedky ŠR. Podiel vlastných zdrojov predstavuje 5% z poskytnutej sumy, čo predstavuje 3 002,80 €. Celková výška rozpočtu projektu predstavuje čiastku 162 760,41 €.

V tejto mestskej časti pôsobia štátne (11), súkromné a cirkevné (8) stredné školy, štátne (2) a súkromné (4) základné umelecké školy.

V mestskej časti Bratislava-Petržalka vykonáva svoju činnosť Ekonomická univerzita v Bratislave, ktorá v súčasnosti predstavuje najväčšiu univerzitu v SR a zabezpečuje na všetkých stupňoch štúdia komplexné a ucelené vzdelávanie v ekonomických a manažérskych

študijných programoch, ďalej Súkromná Vysoká škola manažmentu/City university of Seattle a Súkromná Bratislavská vysoká škola práva.

1.9. Zdravotníctvo

Zdravotnícke služby mestskej časti Petržalka sú zabezpečované zväčša v novopostavených budovách, z ktorých najväčšia a najmodernejšia je nemocnica sv. Cyrila a Metoda na Antolskej ul.

Zdravotnú starostlivosť v obci poskytujú poliklinika na Šustekovej a zdravotnícke zariadenia na Rovniankovej, Fedinovej, Strečianskej a Záporožskej.

Je tu aj novovybudovaná moderná súkromná nemocnica a poliklinika. (Medissimo pri Draždiaku a Pro Care na Betliarskej ul..)

V Petržalke je aj množstvo moderných lekární.

1.10. Sociálne zabezpečenie

MČ Petržalka má zriadenú rozpočtovú organizáciu Stredisko sociálnych služieb Petržalka (SSS) so sídlom na Mlynarovičovej 23, ktorá slúži na zabezpečenie odbornej, sociálnej, technickej a materiálnej pomoci v oblasti sociálnych služieb.

V roku 2009 poskytlo MPSVaR SR pre SSS dotáciu vo výške 83 680 € s 10%-nou spoluúčasťou MČ na zakúpenie motorového vozidla, na zníženie energetickej náročnosti a na vybavenie miestnosti. Nevyčerpané prostriedky boli vo výške 8 959,73 €.

Koncom roka bolo poskytnuté z rozpočtovej rezervy predsedu vlády SR 13 200 € na zvýšenie štandardu v soc. starostlivosti o starších občanov. Prostriedky budú čerpané v roku 2010.

SSS spravuje :

Zariadenie opatrovateľskej služby (ZOS) – určené pre fyzické osoby odkázané na pomoc inej fyzickej osoby z dôvodu nepriaznivej sociálnej situácie a nepriaznivého zdravotného vzťahu.

Opatrovateľská služba (OS) – služby pre FO, ktoré sú odkázané na pomoc inej FO, na pomoc pri úkonoch sebaobsluhy, pri starostlivosti o domácnosť.

Domov pre rodičov a deti (DpRaD) – zabezpečuje základné životné potreby a podporu rodiny s deťmi.

SSS sídli v objekte bývalej MŠ na Vavilovovej č. 18 a Mlynarovičovej č. 23 .

1.11. Kultúra a šport

Mestská časť Bratislava-Petržalka má zriadené na podporu kultúrneho života Petržalky miestne podniky Kultúrne zariadenia Petržalky (KZP) a Miestnu knižnicu Petržalka (MKP), ktoré sú jej rozpočtovými organizáciami:

KZP sú Dom kultúry Zrkadlový háj, Klub Za zrkadlom, Dom kultúry Lúky, CCCentrum, Klub 22, Mklub, Klub detí Slniečko a spoločne vytvárajú podmienky pre napĺňanie kultúrno-výchovných a záujmových aktivít občanov a organizovanie kultúrnych podujatí, usporadúvajú najrôznejšie koncerty, festivaly, súťaže, divadelné a filmové predstavenia, prehliadky, výstavy a iné aktivity. Organizujú vzdelávacie podujatia, najmä jazykové kurzy. Sprostredkúva formou besied poznatky z oblasti prírodných, humanitných a technických vied. Okrem toho KZP poskytujú svoje priestory pre stretávanie rôznych záujmových skupín, spolkov a organizácií. V súlade s platnými predpismi a svojím štatútom vyvíjajú KZP aj hospodársku a komerčnú činnosť najmä v oblasti propagačnej, vydavateľskej a reklamnej. Za odplatu poskytujú prenájom nehnuteľných i hnutel'ných vecí a poskytujú služby súvisiace s predmetom činnosti (napr. ozvučovanie, video a audionahrávky).

Tradične sa v mesiaci jún uskutočňuje najväčší projekt mestskej časti Dni Petržalky. Ide o dvojtýždňový program spoločenských, kultúrnych, športových a vzdelávacích podujatí pre všetky vekové kategórie obyvateľov nielen mestskej časti Bratislava-Petržalka a jeho vyvrcholením je celodenný galaprogram na Dostihovej dráhe.

MKP je rozpočtovou organizáciou, ktorá je napojená svojimi príjmami a výdavkami a rozpočet zriaďovateľa, ktorým je mestská časť Bratislava-Petržalka. Hospodári samostatne podľa schváleného rozpočtu na príslušný rozpočtový rok s prostriedkami, ktoré jej určí mestská časť Bratislava-Petržalka v rámci svojho rozpočtu. MKP je kultúrna, informačná a vzdelávacia ustanovizeň, ktorá získava, spracúva uchováva, ochraňuje a sprístupňuje knižničný fond a poskytuje knižnično-informačné služby. Predmetom činnosti je získavanie, spracovávanie, ochraňovanie a sprístupňovanie kníh, periodík, audiovizuálnych a iných dokumentov, poskytovanie sústavnej pomoci čitateľom pri výbere a získavaní literatúry, čím plní funkciu výchovnú, vzdelávaciu a informačnú. Knižnica má v súčasnosti desať pobočiek zameraných nielen na deti a mládež, ale i na dospelých čitateľov. V roku 2010 bola otvorená verejná školská knižnica pri ZŠ Prokofievova. MKP organizuje viaceré podujatia ako Jarný maratón s knihou (spoločné podujatie verejných knižníc v Bratislave) v rámci týždňa slovenských knižníc, spolupracuje na galaprograme Dni Petržalky podujatím Petržalská burza kníh. Ďalšie pravidelné každoročné podujatia sú Knižný kolotoč v mesiacoch júl a august a Celoslovenskú literárnu súťaž Petržalské súzvuky Ferka Urbánka.

Kultúrne vyžitie poskytuje obyvateľom a návštevníkom Petržalky Divadlo Aréna, ktoré je v správe Bratislavského samosprávneho kraja, obchodné centrum AUPARK, Divadlo v podpalubí a galéria M++ loď na Tyršovom nábreží.

Medzi významné kultúrne stavby treba zaradiť aj sakrálne stavby a nové moderné kostoly.

V Petržalke je veľa možností na šport, hlavne na cyklistiku a in-line korčuľovanie. Cez Petržalku, Rusovce a Čunovo vedie medzinárodná Dunajská cyklistická cesta, ktorá spája Maďarsko a Rakúsko. Cesta sa začína pri hranici s Rakúskom, pokračuje pri nábreží Dunaja, Rusovce, Čunovo a vedie až do Gabčíkova.

V Petržalke pôsobil známy futbalový klub Artmedia Petržalka, v roku 2009 premenovaný na MFK Petržalka, a od roku 2010 s názvom FC Petržalka 1898. Predchodca Artmedie bol založený ešte v 19. storočí, vtedy patril k najsilnejším vidieckym klubom Uhorska. Klub hral 2 roky v 1. česko-slovenskej lige. Najväčší úspech dosiahol v roku 2005, majstrovský titul a hlavné kolo v Champions League, čo sa dovtedy podarilo len jedinému slovenskému klubu - 1.FC Košice.

Relax a šport nachádzajú obyvatelia Petržalky aj na juhu a západe mestskej časti, kde sa vyskytujú cenné prírodné i rekreačné fenomény - Chorvátske rameno, Veľký Draždiak, lužné lesy, petržalská hrádza.

Nachádza sa tu Dostihová dráha, ktorá umožňuje okrem dostihov aj rôzne iné podujatia, burzy, či príležitostné trhy.

Petržalka má vybudované štyri športové haly, skate-park, tenisové centrá, multifunkčné verejné futbalové ihrisko, kúpalisko Matador.

Mestská časť Petržalka priebežne vynakladá nemalé finančné prostriedky na revitalizáciu detských ihrísk a výmenu detských prvkov. Bratislavská Petržalka obnovila doposiaľ v spolupráci s neziskovým sektorom 33 verejných detských ihrísk, pričom v roku 2009 ide o 18 plôch určených pre trávenie voľného času, pre hry, rôzne aktivity najmladších obyvateľov mestskej časti.

Spojenie petržalskej železničnej stanice s centrom mesta zabezpečuje pešia a cyklistická trasa - Petržalské korzo. Začína sa pri petržalskej železničnej stanici, popod nadjazd na Rusovskej ceste, popri ulici Lenardova, cez Nobelovo námestie, pokračuje na druhej strane

diaľnice spájajúcej Prístavný most s hraničným prechodom do Rakúska, popri výstavisku Incheba a končí sa pri Novom moste pod reštauráciou UFO.

V roku 2009 pribudla nová trasa na Dolnozemskej ulici spájajúca Prístavný most s nemocnicou na Antolskej a novým úsekom cyklotrasy pri Chorvátskom ramene, ktorý ústi na Medzinárodný dunajský cyklistický chodník na hrádzi Dunaja.

1.12. Hospodárstvo

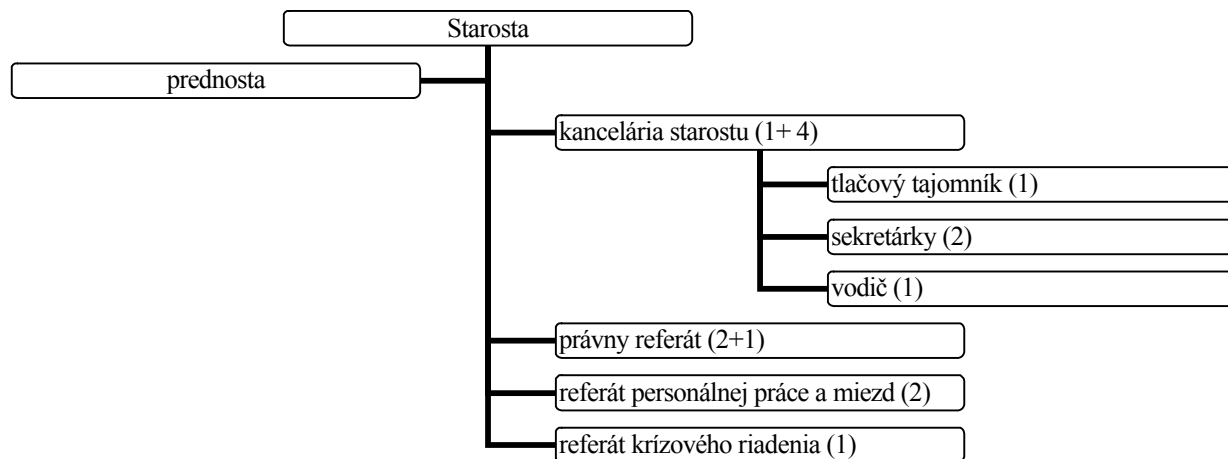
V období najväčšej výstavby v Petržalke panely vyrábala veľkokapacitná paneláreň. Boli tu továrne ako Matador, Závody ťažkého strojárstva. V Petržalke je dnes zastúpený potravinársky priemysel – pekárne. Najväčšia je Pekáreň a cestovináreň na Budatínskej ulici. Podnik bol založený v roku 1985 a od roku 1993 je súkromnou akciovou spoločnosťou, nachádza sa tu strojársky podnik Hydronika, dlhoročný výrobca hydraulických valcov, piestnych tyčí a iných hydraulických komponentov. V Petržalke sa vybuďovalo množstvo administratívnych budov, z nich najvýraznejšia je budova Technopolu, v ktorom sídli aj Miestny úrad mestskej časti Petržalka. V zaujímavej stavbe sídli Daňový úrad. Svoje zastúpenie v Petržalke majú aj pobočky bánk a sporiteľne. Sú tu rôzne značky benzínových čerpadiel, autosalónov. Z hospodárskeho hľadiska sa v Petržalke veľmi rozvinul obchod, vybuďovali sa tu veľké hypermakety a nákupné centrá. V oblasti výstavníctva na slovenskom trhu pôsobí už vyše 40 rokov výstavisko Incheba Expo. Na svojej pôde hostí najrôznejšie prestížne podujatia slovenského i medzinárodného rozsahu. Každoročne bránami Incheby prejde za poznaním, obchodom, či zábavou vyše milión návštevníkov.

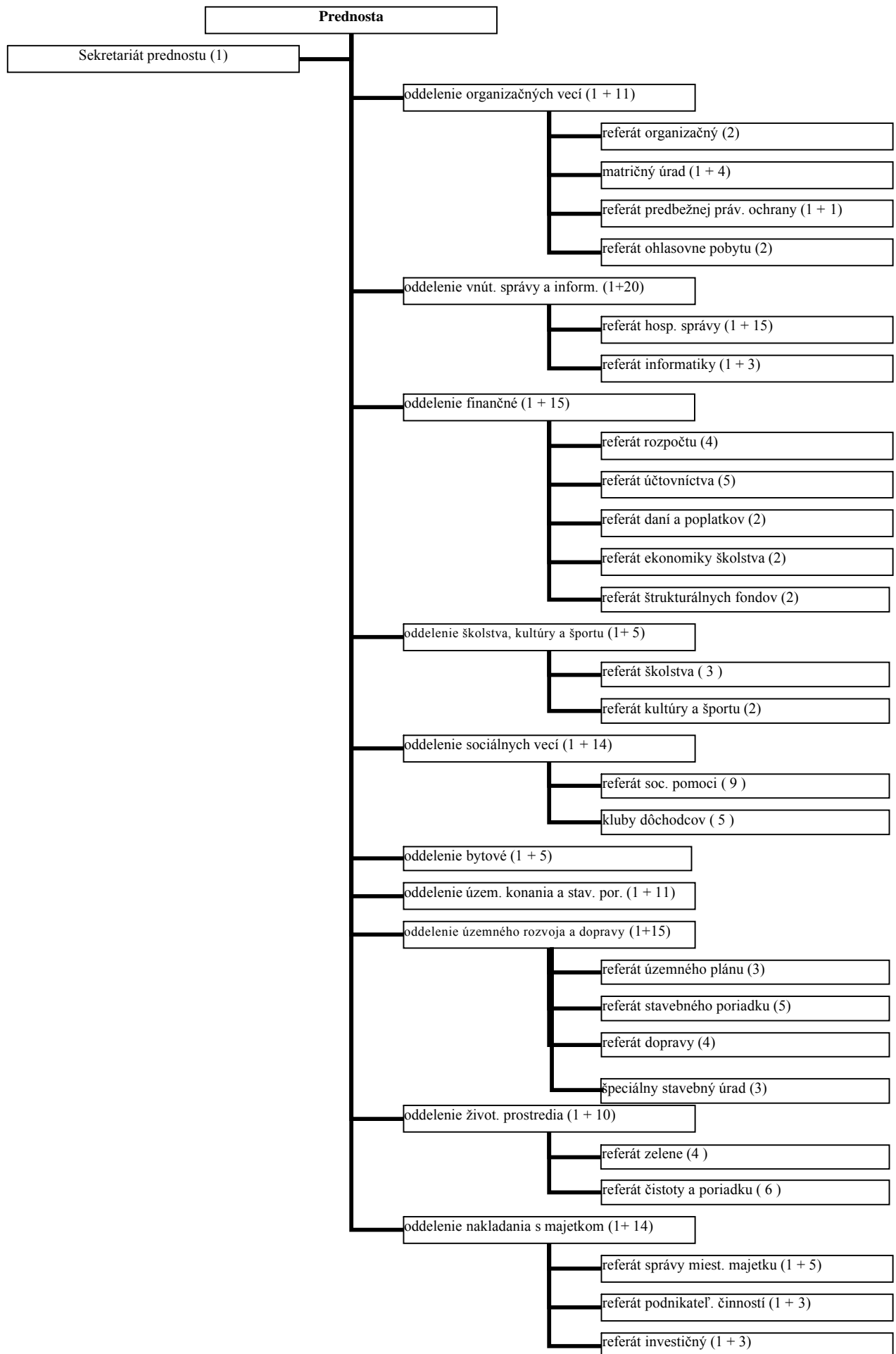
O čistotu verejných priestranstiev, údržbu zelene a zimnú údržbu sa stará zriadená príspevková organizácia Miestny podnik verejnoprospešných služieb Petržalka, kde bol vybudovaný aj zberný dvor komunálneho odpadu. Otvorený je denne od 8:00 do 18:00. Občania sem môžu bezplatne priniesť objemný odpad, ako drevený nábytok či okenné rámy, ale aj kovový odpad, elektrospotrebiče a pneumatiky.

Vedľa MP VPS sídli aj moderný profesionálny požiarny zbor.

MČ Petržalka v novembri 2009 zaviedla projekt inšpektorov verejného poriadku. Zamestnanci miestnej samosprávy osobne dozerajú na dodržiavanie poriadku na verejných priestranstvách, na plnenie zákonných povinností i mravných zvyklostí zo strany fyzických a právnických osôb. O bezpečnosť a verejný poriadok v tejto časti Bratislavy sa starajú aj policajti slúžiaci na Okrskovej stanici MsP Bratislava - Petržalka. Okrem priameho výkonu služby je verejný poriadok v tejto bratislavskej časti monitorovaný aj pomocou kamerového systému. Na bezpečnosť návštevníkov hrádze v bratislavskej Petržalke počas letnej sezóny dohliadajú cyklohliadky mestskej polície. Prostredníctvom hliadok jazdeckej polície na koňoch je zabezpečovaný verejný poriadok predovšetkým v areáli bratislavského lesoparku, na dunajských hrádzach, ako i v parkoch.

1.13. Organizačná štruktúra mestskej časti





2. Rozpočet mestskej časti na rok 2009 a jeho plnenie (bez zriadených rozpočtových organizácií)

Rozpočet mestskej časti Bratislava - Petržalka na rok 2009 bol schválený Miestnym zastupiteľstvom mestskej časti Bratislava - Petržalka č. 306 dňa 3.2.2009 s príjmami i výdavkami vo výške 25 375 629,- EUR vrátane rozpočtov 15 rozpočtových organizácií v zriaďovateľskej pôsobnosti mestskej časti. Schválený rozpočet po eliminácii príjmov a výdavkov rozpočtových organizácií, ktoré sú samostatnými účtovnými jednotkami, predstavoval príjmy vo výške 23 350 386,- EUR a výdavky vo výške 11 031 806,- EUR. Rozpočet výdavkov bol v zmysle zákona zostavený v programovej štruktúre.

Zmena rozpočtu bola schválená na základe nasledovných rozpočtových opatrení:

- uzneseniami miestneho zastupiteľstva
- rozpočtovými opatreniami starostu
- oznámeniami o schválenej výške dotácií zo štátneho rozpočtu na prenesený výkon štátnej správy na úseku školstva zo dňa 9.3.2009 a 14.12.2009.

Upravený rozpočet MČ Bratislava-Petržalka k 31.12.2009 v eurách:

	Rozpočet na rok 2009	Rozpočet po zmene 2009
Príjmy celkom	23 350 386	27 062 908
z toho :		
Bežné príjmy	21 803 913	22 574 233
Kapitálové príjmy	932 750	340 401
Finančné príjmy	613 723	4 148 274
Výdavky celkom	11 031 806	14 192 966
z toho :		
Bežné výdavky	9 712 080	10 386 257
Kapitálové výdavky	1 319 726	3 806 709

2.1 Plnenie príjmov za rok 2009

2.1.1 Bežné príjmy mestskej časti

Príjmy celkom	v €
Schválený rozpočet	21 803 913
Upravený rozpočet	22 574 233
Skutočnosť k 31.12.2009	22 685 815
% plnenia k upravenému rozpočtu	100,5

Plnenie rozpočtu bežných príjmov mestskej časti

Hl. kateg. Kategória	Text	Upravený rozpočet 2009 v €	Skutočnosť 2009 v €	%
	Príjmy celkom	22 574 233	22 685 815	100,5
100	Daňové príjmy	12 847 136	12 863 604	100,1

200	Nedaňové príjmy	2 980 643	2 844 325	95,4
310	Granty a transfery	6 746 454	6 977 886	103,4

2.1.2 Kapitálové príjmy mestskej časti

Príjmy celkom	v €
Schválený rozpočet	932 750
Upravený rozpočet	340 401
Skutočnosť k 31.12.2009	256 319
% plnenia k upravenému rozpočtu	75,3

Plnenie rozpočtu kapitálových príjmov mestskej časti

Kategória	Text	Rozpočet po zmenách 2009 v €	Skutočnosť 2009 v €	%
	Kapitálové príjmy celkom	340 401	256 319	75,3
230	Kapitálové príjmy	340 071	187 539	55,1
320	Kapitálové granty a transfery	330	68 780	20 842,4

2.1.3 Príjmové finančné operácie mestskej časti

Príjmy celkom	v €
Schválený rozpočet	613 723
Upravený rozpočet	4 148 274
Skutočnosť k 31.12.2009	2 668 464
% plnenia k upravenému rozpočtu	64,3

Plnenie rozpočtu príjmových finančných operácií mestskej časti

Hlavná Kategória	Text	Rozpočet po zmenách 2009 v €	Skutočnosť 2009 v €	%
	Príjmy celkom	4 148 274	2 668 464	64,3
400	Príjmy z transakcií s FA a FP	1 406 774	1 450 788	103,1
500	Prijaté úvery, pôžičky a NFV	2 741 500	1 217 676	44,4

2.2 Plnenie výdavkov za rok 2009

2.2.1 Bežné výdavky mestskej časti

Výdavky celkom	v €
Schválený rozpočet	9 712 080
Upravený rozpočet	10 386 257

Skutočnosť k 31.12.2009	10 093 520
% plnenia k upravenému rozpočtu	97,2

Plnenie rozpočtu bežných výdavkov mestskej časti

Program	Kategória	Text	Rozpočet po zmenách 2009 v €	Skutočnosť 2009 v €	%
		Bežné výdavky celkom	10 386 257	10 093 520	97,2
1 – Rozhodovanie, manažment, kom.	600	Výdavky za progr. 1 celkom	700 592	646 597	92,3
	610	Mzdy, platy, služobné príjmy ...	255 533	248 527	97,3
	620	Poist. a príspevok do poisťovní	75 365	75 360	100
	630	Tovary a služby	252 032	199 526	79,2
	640	Bežné transfery	117 662	123 184	104,7
2 - Moderný miestny úrad	600	Výdavky za progr. 2 celkom	3 750 145	3 710 206	98,9
	610	Mzdy, platy, služobné príjmy ...	1 872 371	1 849 205	98,8
	620	Poist. a príspevok do poisťovní	678 866	674 408	99,3
	630	Tovary a služby	1 173 838	1 163 001	99,1
	640	Bežné transfery	25 070	23 592	94,1
3 – Služby občanom	600	Výdavky za progr. 3 celkom	185 855	176 423	94,9
	610	Mzdy, platy, služobné príjmy ...	101 667	102 142	100,5
	620	Poist. a príspevok do poisťovní	39 438	38 536	97,7
	630	Tovary a služby	43 656	34 887	79,9
	640	Bežné transfery	1 094	859	78,5
4 – Doprava a komunikácie	600	Výdavky za progr. 4 celkom	469 880	393 711	83,8
	630	Tovary a služby	469 880	393 711	83,8
5 - Vzdelávanie	600	Výdavky za progr. 5 celkom	101 136	127 154	125,7
	610	Mzdy, platy, služobné príjmy	33 507	33 407	99,7
	620	Poist. a príspevok do poisťovní	12 347	12 319	99,8
	630	Tovary a služby	42 946	78 647	183,1
	640	Bežné transfery	260	0	0
	650	Úroky z úverov	12 076	2 781	23
6 – Kultúra a šport	600	Výdavky za progr. 6 celkom	174 865	163 276	93,4
	620	Poist. a príspevok do poisťovní	2	4	242
	630	Tovary a služby	99 848	90 045	90,2
	640	Bežné transfery	75 015	73 227	97,6
7 – Životné prostredie	600	Výdavky za progr. 7 celkom	2 814 078	2 753 137	97,8
	630	Tovary a služby	1 867 202	1 806 262	96,7
	640	Bežné transfery	946 876	946 875	100

8 – Územný rozvoj	600	Výdavky za progr. 8 celkom	386 232	385 710	99,9
	610	Mzdy, platy, služobné príjmy ...	239 978	240 836	100,4
	620	Poist. a príspevok do poisťovní	87 374	88 240	101
	630	Tovary a služby	58 147	55 959	96,2
	640	Bežné transfery	733	675	92,1
9 - Bývanie	600	Výdavky za progr. 9 celkom	1 385 466	1 338 061	96,6
	630	Tovary a služby	1 385 466	1 338 061	96,6
10 – Sociálna pomoc a soc. služby	600	Výdavky za progr. 10 celkom	266 091	244 238	91,8
	620	Poist. a príspevok do poisťovní	0	5	0
	630	Tovary a služby	161 908	158 844	98,1
	640	Bežné transfery	104 183	85 389	82
11 – Bezpečnosť a poriadok	600	Výdavky za progr. 11 celkom	59 257	52 596	88,8
	610	Mzdy, platy, služobné príjmy ...	18 916	16 953	89,6
	620	Poist. a príspevok do poisťovní	5 773	5 613	97,2
	630	Tovary a služby	34 466	29 928	86,8
	640	Bežné transfery	102	102	100
12 – Petžalka ako komunita	600	Výdavky za progr. 12 celkom	92 660	102 410	110,5
	640	Bežné transfery	92 660	102 410	110,5

2.2.2 Kapitálové výdavky mestskej časti

Výdavky celkom	v €
Schválený rozpočet	1 319 726
Upravený rozpočet	3 806 709
Skutočnosť k 31.12.2009	2 323 505
% plnenia k upravenému rozpočtu	61

Plnenie rozpočtu kapitálových výdavkov mestskej časti

Program	Kategória	Text	Rozpočet po zmenách 2009 v €	Skutočnosť 2009 v €	%
2 - Moderný miestny úrad	710	sw, výp. technika, súsošie, splátky strojovne chladu	228 163	223 249	97,8
4 – Doprava a komunikácie	710	parkovacie miesta, lávka Chorv. rameno, výstavba chodníkov	113 436	99 452	87,7
5 – Vzdelávanie	710	rekonštr. školských zariadení - úver	2 743 160	1 217 676	44,4
6 – Kultúra a šport	710	rekonštr. športovísk a oplotenia ZŠ Budatínska	88 189	87 139	98,8
	720	Kapitálové transfery - OZ	4 820	4 820	100
7 – Životné	710	Park Ovsište	16 074	16 042	99,8

prostredie					
	720	Kapitálové transfery – MPVPS, kontajnerové stojiská, VDI	289 161	286 652	99,1
8 – Územný rozvoj	710	revitalizácia Vlastenecké nám.	3 220	3 052	94,8
9 - Bývanie	710	krízové ubytovanie, mýtny domček – zápočet, gar. brány	212 167	210 343	99,1
10 – Sociálna pomoc a soc. sl	710	Vavilovova - vým. okien, nákup vozidla	8 136	76 074	935
11 – Bezpečnosť a poriadok	710	Kamerový systém, repas. požiar. striekačiek, čerpadlo	17 198	16 020	93,2
12 – Petržalka ako komunita	720	Lepší svet, Pastoračné centrum	82 985	82 985	100

2.3 Plán rozpočtu MČ Petržalka a zriadených rozpočtových org.anizácií na roky 2010 - 2012

2.3.1 Príjmy celkom

	Skutočnosť k 31.12.2009	Plán na rok 2010	Plán na rok 2011	Plán na rok 2012
Príjmy celkom	26 581 727	26 267 492	24 804 650	26 202 479
z toho :				
Bežné príjmy	23 656 944	22 707 451	24 335 507	25 799 285
Kapitálové príjmy	256 319	410 129	393 194	403 194
Finančné príjmy	2 668 464	3 149 912	75 949	0

2.3.2 Výdavky celkom

	Skutočnosť k 31.12.2009	Plán na rok 2010	Plán na rok 2011	Plán na rok 2012
Výdavky celkom	26 359 955	26 267 492	24 804 650	26 202 479
z toho :				
Bežné výdavky	23 780 915	23 335 430	24 335 507	25 499 336
Kapitálové výdavky	2 579 040	2 813 014	112 000	346 000
Finančné výdavky	0	119 048	357 143	357 143

3. Hospodárenie za rok 2009

Skutočné čerpanie rozpočtu k 31.12.2009:

	Bežné	Kapitálové	Fin. operácie	B+K spolu	Spolu
MÚ	22 685 814,51	256 319,01	2 668 464,13	22 942 133,52	25 610 597,65
KZP	219 015,42	0	0	219 015,42	219 015,42
MKP	19 932,40	0	0	19 932,40	19 932,40
SSSP	194 923,56	0	0	194 923,56	194 923,56
Školstvo	537 257,65	0	0	537 257,65	537 257,65
Príjmy spolu	23 656 943,54	256 319,01	2 668 464,13	23 913 262,55	26 581 726,68

MÚ	10 093 520,16	2 323 504,82	0	12 417 024,98	12 417 024,98
KZP	1 184 978,58	56 281,75	0	1 241 260,33	1 241 260,33
MKP	472 031,73	120 859,36	0	592 891,09	592 891,09
SSSP	850 055,44	0	0		
Školstvo	11 180 328,95	78 394,60	0	11 258 723,55	11 258 723,55
Výdavky spolu	23 780 914,86	2 579 040,53	0	26 359 955,39	26 359 955,39
Rozdiel	-123 971,32	-2 322 721,52	2 668 464,13	-2 446 692,84	221 771,29

Schodok rozpočtu zistený podľa ustanovenia § 10 ods. 3 písm. a) a b) zákona č.583/2004 Z.z. za rok 2009 vo výške 2 446 692,84 € bol krytý finančnými operáciami, ktoré boli schválené v priebehu rozpočtového roka uzneseniami MZ. Finančné operácie krytia schodku rozpočtu tvorili presuny z fondov vo výške 1 411 495,- €, dotácia zo ŠR z roku 2008 vo výške 39 293 € a čerpanie úveru z Dexia banky vo výške 1 217 676,- €.

4. Bilancia aktív a pasív v €

4.1 AKTÍVA

Názov	Skutočnosť k 31.12. 2008	Skutočnosť k 31.12.2009	Predpoklad rok 2010	Predpoklad rok 2011
Majetok spolu	77 125 660	76 871 663	78 431 285	80 001 285
<i>Neobežný majetok spolu</i>	<i>46 681 173</i>	<i>44 704 370</i>	<i>45 002 785</i>	<i>45 302 785</i>
z toho :				
Dlhodobý nehmotný majetok	32 993	24 451	30 000	30 000
Dlhodobý hmotný majetok	45 765 222	43 707 134	44 000 000	44 300 000
Dlhodobý finančný majetok	882 958	972 785	972 785	972 785
<i>Obežný majetok spolu</i>	<i>30 438 191</i>	<i>32 120 064</i>	<i>33 383 500</i>	<i>34 653 500</i>
z toho :				
Zásoby	12 957	12 049	12 500	12 500
Zúčtovanie medzi subjektami VS	25 805 741	28 077 847	30 336 000	31 836 000
Dlhodobé pohľadávky - netto	327 959	0	0	0
Krátkodobé pohľadávky - netto	890 326	1 608 785	1 460 000	1 310 000
Finančné účty	3 401 208	2 421 383	1 530 000	1 450 000
Poskytnuté návratné fin. výpomoci dlh.	0	0	0	0
Poskytnuté návratné fin. výpomoci krát.	0	0	0	0
<i>Časové rozlíšenie</i>	<i>6 296</i>	<i>47 229</i>	<i>45 000</i>	<i>45 000</i>

4.2 PASÍVA

Názov	Skutočnosť k 31.12. 2008	Skutočnosť k 31.12.2009	Predpoklad rok 2010	Predpoklad rok 2011
Vlastné imanie a záväzky spolu	77 125 660	76 871 663	78 431 285	80 001 285
<i>Vlastné imanie</i>	<i>71 487 842</i>	<i>69 750 415</i>	<i>69 127 157</i>	<i>69 456 985</i>
z toho :				
Oceňovacie rozdiely	0	89 826	0	0
Výsledok hospodárenia	71 487 842	69 660 589	69 127 157	69 456 985
<i>Záväzky</i>	<i>1 160 448</i>	<i>2 646 293</i>	<i>4 832 128</i>	<i>6 074 800</i>
z toho :				
Rezervy	99 504	47 459	50 000	50 000
Zúčtovanie medzi subjektami VS	11 094	35 941	10 000	10 000
Dlhodobé záväzky	95 055	83 816	85 000	85 000
Krátkodobé záväzky	954 795	1 261 401	1 330 000	1 406 000
Bankové úvery a výpomoci	0	1 217 676	3 357 128	4 523 800
<i>Časové rozlíšenie</i>	<i>4 477 370</i>	<i>4 474 955</i>	<i>4 472 000</i>	<i>4 469 500</i>

4.3. Hospodársky výsledok v celých eurách

Názov	Skutočnosť k 31.12. 2008	Skutočnosť k 31.12.2009	Predpoklad rok 2010	Predpoklad rok 2011
Náklady	19 501 203	19 428 508	19 175 900	19 920 600
50 – Spotrebované nákupy	277 132	344 789	338 300	352 800
51 – Služby	2 325 873	3 622 198	3 554 300	3 706 700
52 – Osobné náklady	3 216 533	3 587 135	3 520 000	3 670 800
53 – Služby	5 994	20 375	20 000	20 800
54 – Ostatné náklady na prevádzkovú činnosť	485 300	740 518	726 600	757 800
55 – Odpisy, rezervy a OP z prevádzkovej a finančnej činnosti a zúčtovanie časového rozlíšenia	1 894 145	1 720 756	1 800 000	1 800 000
56 – Finančné náklady	14 168	20 442	20 000	20 900
58 – Náklady na transfery a náklady z odvodov príjmov	11 263 166	9 367 747	9 192 200	9 586 200
59 – Dane z príjmov	18 892	4 548	4 500	4 600
Výnosy	18 124 920	18 430 004	17 690 200	18 958 600
63 – Daňové a colné výnosy a výnosy z poplatkov	11 894 955	12 957 460	12 437 400	13 329 100

64 – Ostatné výnosy	3 636 513	3 027 569	2 906 000	3 114 400
65 – Zúčtovanie rezerv a OP z prevádzkovej a finančnej činnosti a zúčtovanie čas. rozlíš.	664 467	130 902	125 600	134 600
66 – Finančné výnosy	199 872	22 905	22 000	23 600
69 – Výnosy z transferov a rozpočtových príjmov v obciach, VÚC a v RO a PO zriadených obcou alebo VÚC	1 729 113	2 291 168	2 199 200	2 356 900
Hospodársky výsledok / + kladný HV, - záporný HV /	- 1 376 283	- 998 504	- 1 485 700	- 962 000

Záporný hospodársky výsledok za rok 2009 v sume – 998 503,81 € bol zúčtovaný na účet 428 – Nevysporiadaný výsledok hospodárenia minulých rokov.

5. Vývoj pohľadávok a záväzkov

5.1. Pohľadávky (brutto)

Pohľadávky podľa doby splatnosti	Hodnota v € k 31.12.2008	Hodnota v € k 31.12.2009
Pohľadávky v lehote splatnosti	20 513	519 109
Pohľadávky po lehote splatnosti	3 184 758	3 344 598
Spolu	3 205 271,-	3 963 707,-

5.2 Záväzky

Záväzky podľa doby splatnosti	Výška v € k 31.12.2008	Výška v € k 31.12.2009
Krátkodobé záväzky /r.151/ spolu z toho	954 795	1 261 401
Záväzky v lehote splatnosti	954 795	1 261 401
Záväzky po lehote splatnosti		
Dlhodobé záväzky /r.140/ spolu z toho	95 055	83 816
Záväzky v lehote splatnosti	95 055	83 816
Spolu (súčet riadkov súvahy 140 a 151)	1 049 850	1 345 217

6. Ostatné dôležité informácie

6.1 Prijaté granty a transfery

V roku 2009 mestská časť prijala nasledovné granty a transfery:

Poskytovateľ	Účelové určenie grantov a transferov	Suma prijatých prostriedkov v €
NUBIUM, Kedrovič, Petržalka City, POPPER, ZIPP, Digital park, Cresco group, ATM Develop., VINTON Develop., STAVO-ing., IMMORANT	Dni Petržalky	36 060
Slovintegra	Revitalizácia DI a športovísk	33 194
JUVENTA	Európsky týždeň mládeže	498
Interset Bratislava		5 477
NUBIUM		1 660

6.2 Poskytnuté dotácie

V roku 2009 mestská časť poskytla zo svojho rozpočtu dotácie v zmysle VZN č. 2/2005 o poskytovaní dotácií z rozpočtu obce:

Účelové určenie dotácie	Suma poskytnutých prostriedkov v €
OZ, nadácie	45 992
n.o. poskytujúce verejnoprospešné služby	43 182
Cirkvi, náboženské spol., charita	103 106
MŠK	49 122
M.R.K. Agency	110 521
Vodná záchranná služba	11 500
Kontajnerové stojiská	7 491
Iné	11 275

6.3 Významné investičné akcie v roku 2009

Najvýznamnejšie investičné akcie realizované v roku 2009:

Lávka cez Chorvátske rameno (obstarané, zaradené do používania)	44 812,- €
DOS Medveďovej – prestavba klubových priestorov na 5 malometrážných bytov pre krízové ubytovanie (obstarané)	162 243,- €
Rek. objektu ZOS Mlynavičova (zverené do správy SSS Petržalka)	1 350 645,- €
Kamerový systém Mamateyova, Strečnianska (zaradené do používania)	25 497,- €
Rekonštrukcia ZŠ a MŠ – úver (obstarané)	1 558 270,- €
Revital. kotolne Technopol – 21,5% podiel (obstarané)	95 501,- €
Schodisko Chorvátske rameno (obstarané, zaradené do používania)	8 080,- €

SSS - rekonštrukcia Vavilovova 18 (obstarané)	67 491,- €
ZŠ Budatínska – rekonštrukcia oplotenia (obstarané)	54 970,- €
Garážové brány Rovniank., Mlynarovič. (obstarané, zarad. do použ.)	67 022,- €
Nové chodníky na Romanovej, Gessayovej a Haanovej ul. (obstarané)	20 751,- €
Nové parkoviská na Znievskej -15 parkovacích státi a Wolkrovej - 6 parkovacích státi (obstarané)	22 943,- €

6.4 Predpokladaný budúci vývoj činnosti

Predpokladané investičné akcie realizované v budúcich rokoch:

- 54 906,- € požiarne elektronická signalizácia v priestoroch MÚ,
- 54 798,- € prepojenie spevnených plôch Jiráskova a prestavba detského ihriska na Markovej ulici na parkovisko
- 2 258 500,- € rekonštrukcia budov ZŠ a MŠ – znižovanie energetickej náročnosti - úver
- 15 000,- € dotváranie a budovanie kontajnerových stanovišť
- 16 600 € revitalizácia Vlasteneckého námestia – spoluúčasť so štrukt. fondom
- 30 000,- € Integrovaná stratégia rozvoja mestských oblastí (ISRMO)
- 66 400,- € Pastoračné centrum.

Spoločnosť **Petržalka City** získala územné rozhodnutie na umiestnenie stavby „ Petržalka City – lokalita A Chorvátske rameno – Hálava – Rusovská cesta, Bratislava 5“. Je to časť z pripravovaného zámeru, ktorá po umiestnení ďalších uvažovaných etáp výstavby vnesie do existujúcej bytovej zástavby mestský štýl bývania, vybavenosti, ako aj nábrežnú promenádu s parkovou úpravou pozdĺž Chorvátskeho ramena.

Na juhu Petržalky by mala vyrásť do roku 2017 nová časť s názvom **South City (Južné mesto)**, ktorá by poskytla bývanie približne 20 000 obyvateľom.

Na svete je už aj urbanistická štúdia premeny bývalého priemyselného areálu **Matador** na funkciu bývania a občianskej vybavenosti. Vznikne tu aj niekoľko výškových budov, pričom z bývalej fabriky sa zachová jedine komín.

Dlhodobý rozvoj Petržalky sa bude priamo odvíjať od voľby nosného dopravného systému a termínu jeho realizácie. Už dlhšie sa robia projekty nosného dopravného systému na báze koľajovej dopravy, ktorý by mal posilniť MHD.

Šesť zón s perspektívnym potenciálom

- Pravobrežné celomestské centrum (medzi Starým a Prístavným mostom – budúci skvost Petržalky),
- Jantárová cesta (ťažiskový priestor medzi Bosákovou a Jantárovou – chrbtica mestskej časti s plánovanou Petržalka City),
- Janíkov dvor (výstavba Južného mesta, multifunkčnej haly a futbalového štadiónu),
- Petržalka – Jarovce (na rozhraní ich katastrálnych území vznikne nová mestská štvrť),
- Západná rozvojová os (s perspektívou rekreačných aktivít v prírodnom prostredí),
- Areál bývalého Matadoru (zatiaľ definovaný ako priemyselná výroba).

6.5 Udalosti osobitného významu po skončení účtovného obdobia

Mestská časť nezaznamenala žiadnu udalosť osobitného významu po skončení účtovného obdobia.

Vypracoval: Ing. Ľubica Gavenčiaková

Predkladá: Ing. Julián Lukáček
vedúci fin. oddelenia

V Bratislave, dňa 6.4.2010

Prílohy:

Ročná účtovná závierka: Súvaha, Výkaz ziskov a strát, Poznámky k účtovnej závierke
Výrok audítora k ročnej účtovnej závierke