

Kultúrne zariadenia Petržalky, Rovniankova 3, 851 02 Bratislava

Materiál na rokovanie
miestnej rady
dňa 18. septembra 2012

Materiál číslo: 196/2012

Rozvojové plány Kultúrnych zariadení Petržalky.

Predkladateľ:

Ing. Peter Litomerický
riaditeľ
Kultúrne zariadenia Petržalky

Materiál obsahuje:

1. Návrh uznesenia
2. Dôvodová správa
3. Vlastný materiál

Zodpovedný:

Ing. Peter Litomerický
riaditeľ
Kultúrne zariadenia Petržalky

Spracovateľ:

Ing. Peter Kracina
ekonomický námestník KZP

Iveta Nečesaná
dramaturg KZP

Návrh uznesenia:

Miestna rada mestskej časti Bratislava-Petržalka

o d p o r ú ě a

Miestnemu zastupiteľstvu mestskej časti Bratislava-Petržalka

zobrať na vedomie Rozvojový plán KZP

Dôvodová správa:

Materiál Rozvojový plán KZP sa predkladá na rokovanie miestneho zastupiteľstva Bratislava - Petržalka v zmysle požiadaviek poslancov prednesených na rokovaní MZ 26.6.2012 v súvislosti s prerokovaním záverečného účtu.

Rozvojové plány KZP

„Všetky kultúrne zariadenia plnia dôležitú funkciu nielen ako strediská miestneho kultúrneho života, ale aj ako strediská vzdelávania, prístupu k informáciám a svojimi aktivitami výrazným podielom podporujú rozvoj cestovného ruchu.“ (Citát z metodologickej príručky pre obstarávateľov a spracovateľov územnoplánovacej dokumentácie **Štandardy minimálnej vybavenosti obcí**).

KULTÚRNE ZARIADENIA PETRŽALKY

Kultúrne zariadenia Petržalky (ďalej len „KZP“) sú kultúrno-osvetovým zariadením, ktorého zriaďovateľom je Miestne zastupiteľstvo Bratislava-Petržalka.

Kultúrne zariadenia Petržalky majú k dnešnému dňu v správe 4 zariadenia, v ktorých zabezpečujú svoju činnosť, vyplývajúcu zo zriaďovacej listiny:

Dom kultúry Zrkadlový háj, Dom kultúry Lúky, CC Centrum, Klub detí Slniečko

HLAVNÉ ÚLOHY KZP (štatút KZP)

1. Vytvárať podmienky a priestor pre:
 - a/ napĺňanie kultúrno-výchovných a záujmových aktivít občanov v Petržalke, organizovať podujatia v jednotlivých oblastiach kultúrno-výchovnej činnosti pre všetky kategórie obyvateľov a umožňovať im aktívne aj pasívne kultúrne vyžitie,
 - b/ rozvoj kultúrno-výchovnej a osvetovej činnosti založenej na princípoch demokracie, humanity a plurality. KZP sú nadstranícka organizácia. V jej priestoroch je možné pôsobenie rôznych zákonom povolených organizácií, pokiaľ to umožňujú prevádzkové možnosti. Pôsobenie iných organizácií v priestoroch KZP je možné uskutočňovať na základe zmluvy a za finančnú odplatu v súlade so všeobecne záväznými právnymi predpismi.
2. Organizovať a usporadúvať súťaže, festivaly, koncerty ako aj inú hudobnú produkciu, divadelné a filmové predstavenia, rôzne prehliadky, výstavy a iné aktivity v rôznych odboroch kultúrnej a osvetovej činnosti.
3. Organizovať vzdelávacie a preškoľovacie podujatia vo forme rôznych typov kurzov. Formou besied sprostredkúvať poznatky z oblasti prírodných, humanitných a technických vied.
4. V zmysle všeobecne záväzných právnych predpisov vyvíjať hospodársku činnosť pre plnenie svojich kultúrno-výchovných a osvetových prác, ako i komerčnú činnosť, pokiaľ sa tým nenaruší poslanie a účel činnosti, pre ktorú boli KZP zriadené.

Komerčnú činnosť realizovať v oblastiach:

- a/ vydavateľskej, propagačnej a tlačiarenskej,
- b/ rozmnožovania, písmomaliarskych prác a reklamy,
- c/ výstav spojených s predajom,
- d/ prenájom hnutel'ného a nehnuteľného majetku,
- e/ poskytovanie služieb a výkonov ako sú ozvučovanie, videonahrávky, hudobné nahrávky a pod.,
- f/ iné služby súvisiace s predmetom činnosti, ktoré zhodnocujú využitie technických a priestorových možností KZP.

V uvedených 4 zariadeniach KZP vykonávajú svoju činnosť aj M klub, Klub Za zrkadlom a Klub 22. Každý klub a zariadenie KZP má svoju dramaturgickú náplň, ktorá vychádza z priestorového riešenia, technického zabezpečenia, umiestnenia objektu a záujmu návštevníkov.

TECHNICKÝ STAV KZP

Na pochopenie súčasných problémov KZP a logiky navrhovaných riešení do budúcnosti, je nevyhnutné poznať minulosť.

SÚČASNÝ STAV:

„Najzávažnejším problémom je zlý stavebno-technický stav budov, daný najmä nekvalitnou stavebnou realizáciou, použitými materiálmi a technológiami. V dôsledku nedostatku finančných prostriedkov sa opravujú len najakútnejšie poruchy a havárie. Z dlhodobého hľadiska je to neefektívne. Riešením je komplexná rekonštrukcia, resp. systémové riešenie, ktoré by prinieslo napriek vyššej vstupnej investícii ekonomický benefit.“ (Skrátený citát z **Programu hospodárskeho a sociálneho rozvoja mestskej časti Bratislava – Petržalka**. Materiál bol predmetom rokovania miestnej rady dňa 19.2.2008, ktorá ho uznesením č. 152 odporučila schváliť).

„Je však potrebné skonštatovať, že takmer celý majetok KZP je veľmi starý, z väčšej časti odpísaný. Odpis podľa jednotlivých kategórií predstavuje:

Nehmotný majetok – softvér 95 %
Stavby, nehnuteľnosti 48 %, len v dôsledku predĺženia doby životnosti
na 80 rokov
Stroje, prístroje a zariadenia 91 %
Dopravné prostriedky 92 %

Majetok KZP pravidelne podlieha inventarizácii, pri majetku možno konštatovať s výnimkou budov, takmer 100 % odpis.“

(Citát z **Listu nezávislého audítora štatutárnemu orgánu rozpočtovej organizácie Kultúrne zariadenia Petržalka**, ktorý bol vypracovaný firmou SAHESA s.r.o. dňa 9.8.2011).

„Možno teda konštatovať, že KZP v súlade so svojim štatútom vytvára podmienky pre kultúrne aktivity občanov, hoci ekonomické podmienky na Slovensku sa odrážajú aj v tejto oblasti, kde sa nedarí naplňať rozpočet príjmov v plnej miere.

O zverený majetok sa v rámci možností stará, jeho zveľaďovanie je však závislé od kapitálových dotácií, s ktorými sa pre roky 2010 – 2011 (+2012) neuvažovalo.“ (Citát z **Listu nezávislého audítora štatutárnemu orgánu rozpočtovej organizácie Kultúrne zariadenia Petržalka**, ktorý bol vypracovaný firmou SAHESA s.r.o. dňa 9.8.2011).

Správa a prevádzka budov a zariadení KZP predstavujú z dlhodobého hľadiska (viď tabuľky a grafy) podstatnú časť celkových prevádzkových nákladov KZP, ktoré sa z roka na rok zvyšujú. Nejde pritom o náklady na výkon správy, či správcov, ale o stále narastajúce a neovplyvniteľné vonkajšie vstupy (energie, opravy, údržba, rekonštrukcie, tovary, služby, charakterom prevádzky dané osobitné bezpečnostné a protipožiarne opatrenia, nutná modernizácia informačnej, komunikačnej, svetelnej a ozvučovacej techniky, nahrádzanie odpísaných a vyradených technických zariadení,...). Rozpočtované finančné prostriedky dlhodobo nepostačujú na zabezpečenie elementárnej správy a prevádzky stavebných objektov, zverených do správy KZP. Pritom zanedbanie opráv a údržby môže mať katastrofálne dôsledky, ako sa to potvrdilo napr. na objekte bývalého sídla divadla LUDUS.

Miera rastu nákladových položiek, cenu práce nevynímajúc, výrazne prevyšuje mieru rastu rozpočtu KZP. Rast rozpočtu KZP je preto len fiktívny a v porovnaní s tempom rastu cien nákladových položiek v skutočnosti rozpočet KZP dlhodobo klesá.

Za daného stavu nemožno naďalej zachovať relatívne stabilizovaný objem príjmov, ktorý je ohrozený deficitom zdrojov na programy (viď graf č. 3 „Podiel honorárov na celkových výdavkoch“). Ešte väčšie sú riziká spojené s insolventnosťou.

V uvedenej tabuľke č. 1 je rekapitulácia vývoja rozpočtových zdrojov KZP za obdobie rokov 2000 až 2011. Je z nej zrejmé, že rozpočtované výdavky (spolu) za dané obdobie vzrástli o 7,39 % (graf č. 1). Za to isté obdobie cena práce vzrástla o vyše 90 % a ceny energií, tovarov a služieb v rozpätí 30 až 130%! V dôsledku uvedenej disproporcie sú KZP nútené presúvať na vykrytie prevádzkových nákladov aj prostriedky určené na realizáciu podujatí a na honoráre pre umelcov (grafy č. 2, 3). **Disponibilné zdroje na programy (honoráre) dosahujú v roku 2011 len 40 % zo sumy, vyčlenenej na honoráre v roku 2000!**

Dlhodobé aktuálne ekonomické problémy KZP možno zhrnúť nasledovne:

- rast rozpočtu KZP je fiktívny (nárast cien je rádovo vyšší),
- reálny rozpočet KZP medziročne klesá (rast rozpočtu zaostáva za rastom nákladových vstupov),
- rozpočet KZP nezohľadňuje reálne náklady a potreby organizácie,
- súčasný rozpočet KZP neumožňuje vykonávať elementárnu správu zvereneho majetku (údržba, opravy, rekonštrukcie a modernizáciu) a uhrádzať nutné prevádzkové náklady (energie, služby),
- v dôsledku nedostatku financií sú KZP vystavené riziku vysokých sankcií za nedodržanie zákonom stanovených povinností (odstraňovanie revíznych závad, zdravotná pracovná služba, zakúpenie zákonom predpísaných ochranných pracovných pomôcok, zabezpečenie BOZP,...),
- proporcionálnosť rozpočtu je v dôsledku deficitu zdeformovaná (v roku 2011 sa vynaložilo na programy/honoráre v objeme len 40% zo sumy z roku 2000, nárast ceny práce odčerpáva financie z prevádzky...),
- odmeňovanie zamestnancov je neadekvátne náročnosti ich práce (práca v noci, a cez víkendy) a je dlhodobo poddimenzované,
- bez zdrojov na programy nie je možné dosahovať rozpočtované príjmy zo vstupného,
- neudržiavané nebytové priestory s neodstránenými revíznymi závadami je problematické prenajať a dosahovať rozpočtované príjmy z prenájmov.

Napriek dlhodobému negatívnemu vývoju rozpočtových zdrojov dokázali KZP až dosiaľ zachovať svoju činnosť v nezmenenom rozsahu a programovej štruktúre z hľadiska kvantity. Kvalita programov má v dôsledku uvedených skutočností z roka na rok klesajúcu tendenciu. Súčasný problém KZP sú rýdzo ekonomického charakteru, spočívajú v dlhodobom deficite rozpočtovaných finančných prostriedkov potrebných na prevádzku a ich riešenie presahuje možnosti a kompetencie samotných KZP.

Kultúrne zariadenia Petržalky vyčerpali všetky dostupné možnosti a nástroje na zvládnutie kritickej ekonomickej situácie. Chod organizácie je vážne ohrozený a tento dlhodobý stav demotivuje zamestnancov. V personálnej oblasti je počet zamestnancov potrebných na zabezpečenie prevádzky budov a technického chodu zariadení a fungovaní KZP na minimálnej úrovni, takže chod organizácie sa dá zefektívňovať len v administratívnej a odbornej oblasti (kultúrno-osvetoví pracovníci), čo sa priebežne deje. Nanajvýš vážnym rizikom sú ekonomické škody, vyplývajúce z platobnej neschopnosti, neodstraňovania revíznych závad a energetických únikov, používania zastaranej techniky.

Bohužiaľ ani tento rok sa neakceptovali požiadavky vedenia KZP o navýšenie rozpočtu na odstránenie zistených závažných revíznych závad a vykonanie nevyhnutných opráv, ktoré sa roky neriešili.

Niektoré opravy sme museli financovať z daného rozpočtu na úkor iných aktivít, aby sme zabezpečili plynulý chod zariadení, čo malo vplyv na kvalitu kultúrno-osvetovej činnosti a na príjmovú časť rozpočtu (príloha č. 2). Ak sa aj do budúceho obdobia bude ignorovať fakt, že majetok KZP je na 95% odpísaný a potrebuje komplexnú investíciu na jeho rekonštrukciu a revitalizáciu, kvalita poskytovaných služieb a tým aj príjmy budú aj naďalej klesať a výdavky neefektívne a nekoncepčne stúpať.

V 1. polroku 2012 bolo prijatých niekoľko organizačných a systémových zmien, ktoré ovplyvnia výdavkovú časť rozpočtu a mali by ovplyvniť aj príjmovú časť rozpočtu. Z dôvodu nedostatku finančných prostriedkov na opravy a na rekonštrukciu budovy Klubu detí Slniečko na Furdekovej 6/a, bude celý klub presťahovaný do Domu kultúry Lúky a budova KDS bude vrátená Miestnemu úradu Petržalka, čím by mala vzniknúť úspora v KZP na energiách a nutných opravách do konca roka 2012 cca 15.000,-€.

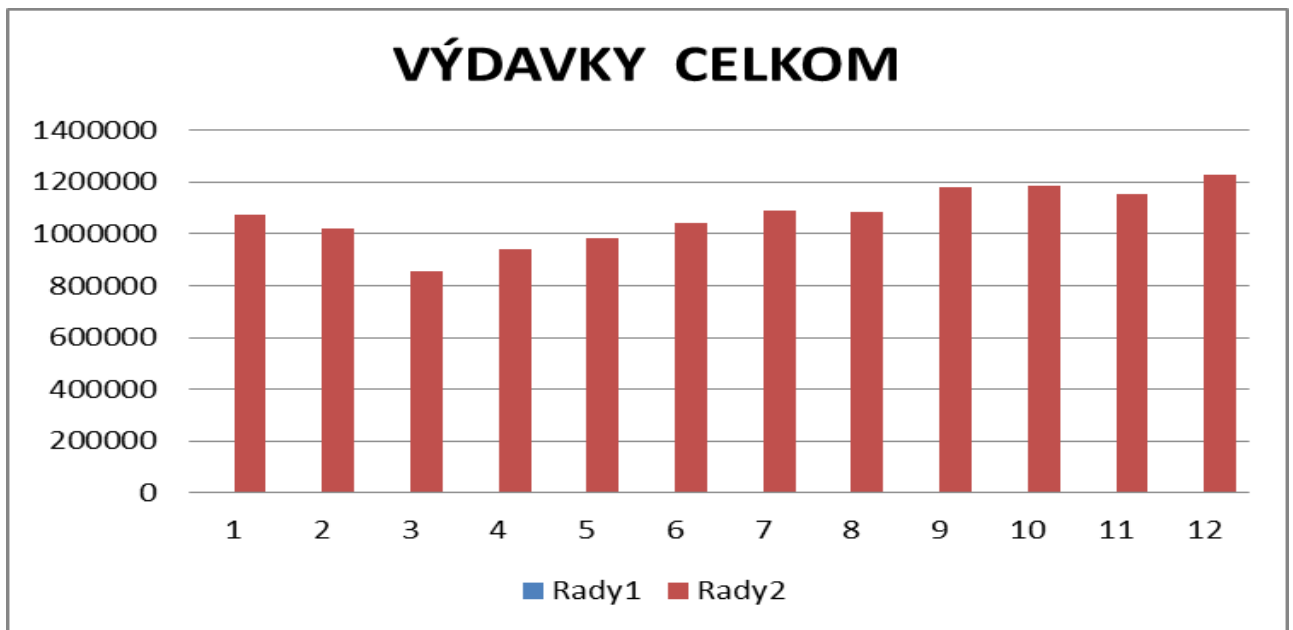
Rekapitulácia vývoja rozpočtových zdrojov KZP za obdobie rokov 2000 až 2011, z dôvodu narastajúcej deformácie plánovanej výšky poskytovaných finančných prostriedkov na činnosť KZP, ako aj výšky požadovaných príjmov (vývoj príjmov na str. 13).

Výdavková časť za obdobie rokov 2000 až 2011

Tabulka č. 1

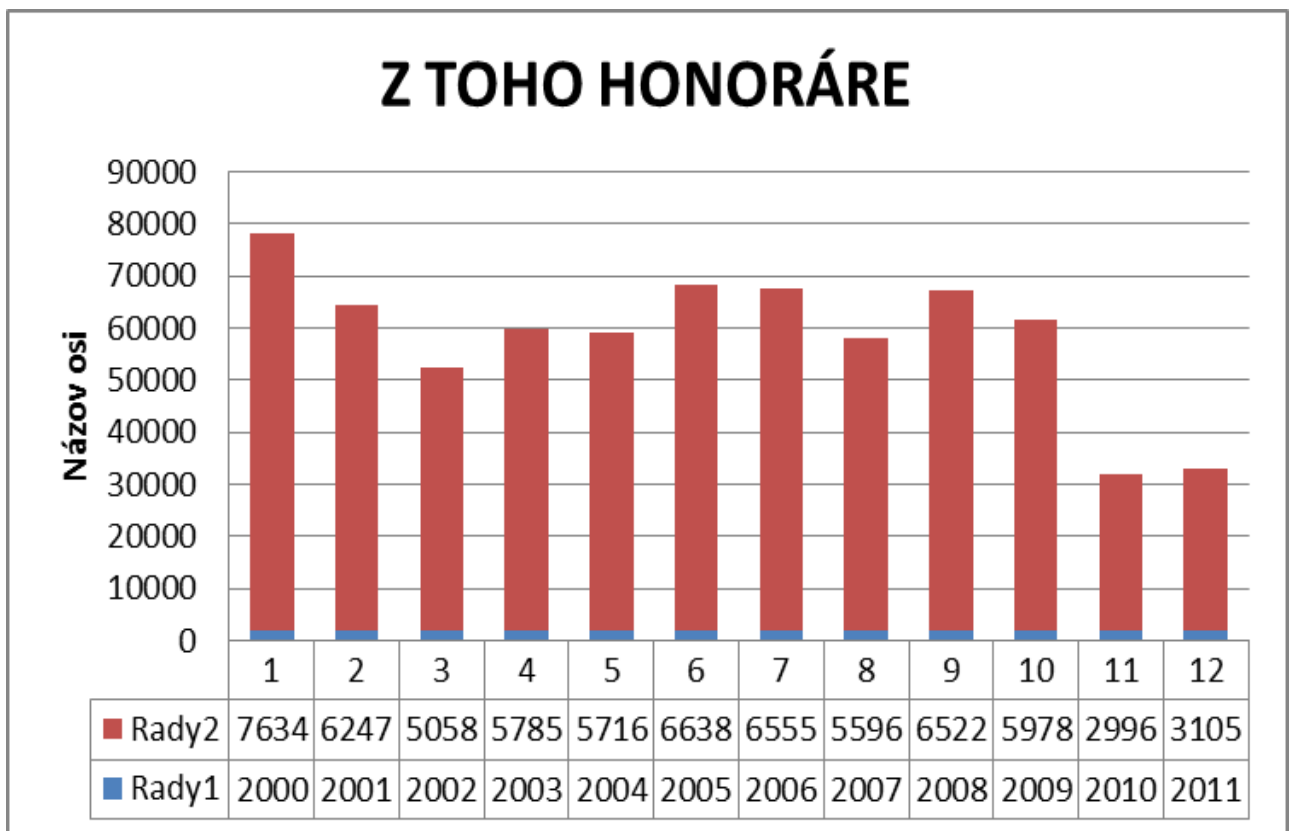
| ROK | VÝDAVKY | |
|------|-----------|-----------------|
| | SPOLU | Z TOHO HONORÁRE |
| 2000 | 1.074.662 | 76.346 |
| 2001 | 1.020.647 | 62.471 |
| 2002 | 856.801 | 50.588 |
| 2003 | 939.607 | 57.857 |
| 2004 | 984.636 | 57.160 |
| 2005 | 1.043.550 | 66.388 |
| 2006 | 1.087.898 | 65.558 |
| 2007 | 1.084.616 | 55.965 |
| 2008 | 1.178.250 | 65.226 |
| 2009 | 1.184.990 | 59.782 |
| 2010 | 1.154.112 | 29.969 |
| 2011 | 1.226.488 | 31.056 |

Graf č. 1

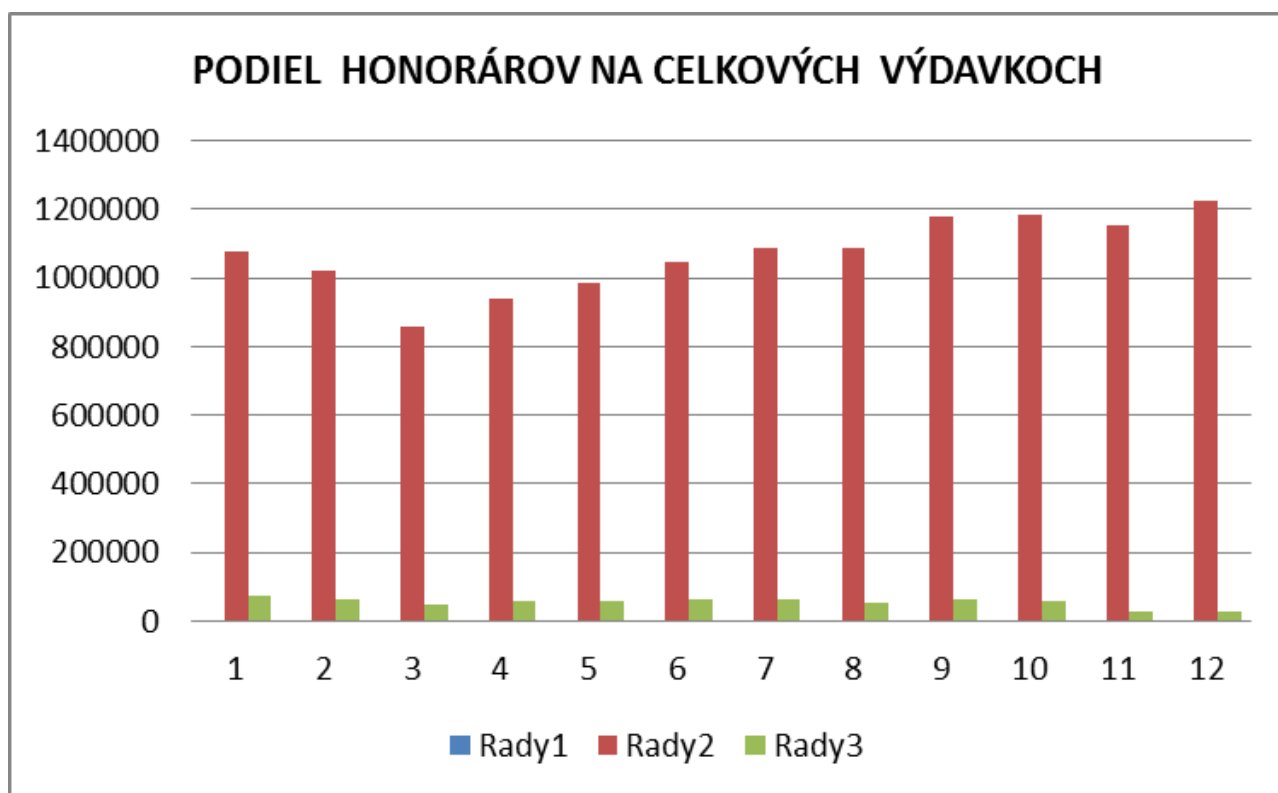


Rady 1 - roky
Rady 2 - výdavky

Graf č. 2



Rady 1 – roky
Rady 2 - honoráre



Rady 1 – roky

Rady 2 – celkové výdavky

Rady 3 – výdavky na honoráre

Priemerná výška celkových výdavkov KZP za roky 2000 – 2011 je **1.069.688,-€**.

Priemerná výška výdavkov na honoráre pre umelcov za roky 2000 – 2011 je **56.530,-€**.

NAVRHOVANÉ RIEŠENIA

Kultúrne zariadenia Petržalky majú k dnešnému dňu v správe 4 zariadenia, v ktorých zabezpečujú svoju činnosť, vyplývajúcu zo zriaďovacej listiny:

Dom kultúry Zrkadlový háj

Dom kultúry Lúky

CC Centrum

Klub detí Slniečko

Z hľadiska kapacity, priestorovej rozmanitosti a využiteľnosti, umiestnenia, dostupnosti pre návštevníkov a zachovalosti, je a bude **Dom kultúry Zrkadlový háj hlavným kultúrnym zariadením nielen KZP, ale aj Petržalky a Bratislavy**. Dom kultúry Lúky je druhým najväčším zariadením KZP, ale fyzicky a morálne najstarším a najopotrebovanším zariadením KZP. CC Centrum je tretím najväčším zariadením KZP a je relatívne v najzachovalejšom stave, ktoré momentálne nevyžaduje finančné investície do rekonštrukcie a väčších opráv. **Preto prioritou č. 1 je obnova, úprava a oprava DK Zrkadlový háj.**

I. DOM KULTÚRY ZRKADLOVÝ HÁJ

Konkrétne opatrenia:

1. Začať obnovu (rekonštrukciu) Domu kultúry Zrkadlový háj (odstránenie revízných závad a havarijných stavov, realizácia svetloteknického projektu, výmena okien, zateplenie strechy, oprava fasády, zateplenie budovy – čím sa dosiahne značné zlepšenie tepelnej ekonomickej bilancie budovy, oprava terás a schodiska okolo DKZH – momentálne hrozí úraz návštevníkom, vonkajšie efektne a propagačné nasvietenie budovy). Predpokladaná možná úspora na energiách 30% - 50%. (viď príloha č. 1 „Návrh úprav na DKZH“).
2. Vo vstupnej hale, pri bývalej kaviarni, prekenuť voľný priestor a vytvoriť na 1. poschodí viacúčelovú miestnosť s rozmermi 12 x 12 metrov. V súčasnosti je v tomto priestore sklenená miestnosť s rozmermi 6 x 12 m, ktorá je ťažko využiteľná a v súčasnosti sa vôbec nevyužíva. Dnešnú učebňu, oproti vchodu do tejto miestnosti, prerobiť na malé javisko, ktoré bude slúžiť malým umeleckým formám (bábkové divadlo, recitály, komorné programy,...). Takto získaná miestnosť sa dá aj prenajímať na organizované akcie (podnikové oslavy, svadby, diskotéky, semináre, cvičenie, tanečné nácviky,...) s kompletnými službami, čím zvýšime príjmy KZP.
3. Vstupný priestor na prízemí (od vchodu až po bývalú kaviareň) vizuálne odčleniť iným stropom a vytvoriť pocitovo aj režimom „denný“ viacúčelový priestor. Dodatočne dobudované steny kaviarne zrušiť, vybudovať len bar na zadnej stene s dennou prevádzkou (dlhodobý prenájom) a s miestnou knižnicou zabezpečiť „čítareň“ (časopisy, noviny,...) – vytvoriť kaviareň v dome kultúry, nie dom kultúry v kaviarni. Strop by bol z variabilného systému Variorior (inštalovaný v Dome kultúry v Záhorskej Bystrici), s ktorým sa dá rozčleniť priestor na viaceré oddelené boxy na požadované aktivity (výstava, uzavretá spoločnosť, prezentácie, rokovania, usmernenie pohybu návštevníkov,...).
4. Dať vypracovať štúdiu o rentabilnosti vlastnej kotolne.
5. Pripraviť projekt na prebudovanie „kina“ z tradičného na digitálne (predpokladané náklady 100.000,-€).

kultura.pravda.sk: „Menšie kiná sa obávajú o svoju budúcnosť. Premietacie sály po celom svete, ak chcú divákovi ponúkať nové filmy, budú musieť prejsť z klasického na digitálne premietanie. Európska komisia v týchto dňoch ukončuje verejnú diskusiu, ktorá má nájsť spôsob, ako získať peniaze na digitalizáciu kín. Ako najreálnejšie zatiaľ vyzerá zavedenie poplatkov pre distribútorov filmov, pretože tí prechodom na digitál ušetria až 80 percent nákladov.

Ak sa však dohoda nenájde, hrozí, že mnoho kín najmä v menších mestách zanikne, keďže digitálne projektory stoja približne 100-tisíc eur (3 milióny korún). Zopakovala by sa tak vlna zatvárania kín, aká bola naposledy pred dvadsiatimi rokmi. V roku 1989 bolo na Slovensku 1.300 kinosál, v súčasnosti ich je dvesto a len 9 z nich je vybavených digitálnym projektorom.“

Časový harmonogram: podľa finančných možností MU Bratislava – Petržalka. Ideálny stav – všetky „rekonštrukčné práce“ zrealizovať v letných mesiacoch júl – august. Optimálny stav – „rekonštrukčné práce“ realizovať podľa finančných možností a etáp stavebných a rozvojových úprav podľa vypracovaného projektu bez prerušenia prevádzky.

Sumár úprav a predpokladaných nákladov zlepšujúce stavebno-fyzikálne riešenie stavby DKZH a ekonomiku jej prevádzky na základe projektových štúdií:

| AKTIVITA | NÁKLADY | | |
|---|------------|-------------------|-------------|
| Výmena okien | 120.000,-€ | | |
| Zateplenie obvodového plášťa | 85.500,-€ | +DPH | |
| Zateplenie strešného plášťa | 33.250,-€ | +DPH | |
| Regulácia vykurovania | 5.000,-€ | +DPH | |
| Projekt na fasádu a strechu | 5.500,-€ | +DPH | |
| Nový trapézový strop nad vstupnou halou (+ bar) | 9.040,-€ | | |
| Projekt na interiér a statiku | 6.500,-€ | | |
| Dispozičné riešenie interiéru (strop Variorior) | 49.585,-€ | | |
| Rekonštrukcia nástupných plôch | 47.250,-€ | +DPH | |
| SPOLU | cca | 361.625,-€ | +DPH |

II. KLUB DETÍ SLNIEČKO

Budova (bývalá kotolňa), v ktorej svoju činnosť zabezpečuje Klub detí Slniečko, je v dezolátnom stave, na hranici prevádzkovateľnosti a zdravotnej bezpečnosti. Bez komplexnej rekonštrukcie je už naďalej nevyužiteľná. Taktiež využiteľnosť priestorov budovy na iné aktivity (prenájmy, spoločenské akcie,...) z hľadiska efektívnosti je nulová (malé priestory, veľké prevádzkové náklady). Po presunutí Klubu odstaviť budovu od energií, čím vznikne úspora výdavkov na prevádzku (teplo, elektrická energia, opravy,...).

Klub detí Slniečko bol v auguste presunutý so všetkými pracovníkmi a aktivitami do DK Lúky, kde sa pre tieto účely a danú vekovú kategóriu pripravujú potrebné miestnosti. Kultúrne, umelecké a spoločenské aktivity pre najmenších obyvateľov Petržalky tak budú realizované v zodpovedajúcom a vyhovujúcom priestore po všetkých stránkach (hlavne hygienických a zdravotných).

Konkrétne opatrenia:

Budovu odpredať a zo získaných financií pokryť náklady na opravu Domu kultúry Zrkadlový háj.

Časový harmonogram: v auguste sa presťahoval klub a od 1.9.2012 začne aktivity v DK Lúky. Budovu Klubu detí Slniečko sa po presťahovaní odpojil od energií a majetok sa previedol na MU Petržalka.

III. DOM KULTÚRY LÚKY

Dom kultúry Lúky je najstarším kultúrnym zariadením KZP. Stav budovy a zariadenia je v značne opotrebovanom stave, pri ktorom je každá úprava a oprava nepostrehnuteľná a bez väčšieho efektu. Súčasný stav si vyžaduje komplexnú veľkú rekonštrukciu (vymeniť elektroinštaláciu v celej budove, výmena okien, zateplenie strechy, oprava fasády a zateplenie budovy, oprava terás a schodiska, oprava sociálnych zariadení, úprava interiéru, modernizácia technického zariadenia, ...).

Konkrétne opatrenia

I. variant:

Zadať vypracovanie projektovej štúdie na rekonštrukciu Domu kultúry Lúky a na základe vyčíslenia predpokladaných nákladov naplánovať prípravné práce a realizáciu rekonštrukcie DKL.

Časový harmonogram: do 30.12.2012.

II. variant:

Ukončiť činnosť v DK Lúky (až po ukončení navrhovanej rekonštrukcie a úprav priestorov v DKZH), časť podujatí aj s časťou pracovníkov presunúť do ostatných zariadení KZP, budovu odpredať (príp. dlhodobo prenajať). Celková úspora – 142.975,44 €.

Výhody - pri momentálnom vývoji ekonomiky na Slovensku a finančných možnostiach mestskej časti Bratislava – Petržalka, úspora finančných prostriedkov na nákladoch (energie, opravy, údržba, budúce investície do rekonštrukcie a modernizácie, mzdové náklady,...).

- pri nezmenenom rozpočte KZP, presun finančných prostriedkov na odstránenie revízných závad v DKZH, na realizáciu menších rekonštrukčných prác, modernizáciu zariadenia a interiéru, efektívnejšie využitie priestorov v DKZH a CC Centra.
- pre MČ Petržalka – úspora časti finančných prostriedkov, potrebných na opravy v KZP.

Nevýhody – v prípade úplného uzatvorenia budovy DK Lúky, možné morálne aj fyzické znehodnotenie majetku v čase (viď budovu LUDUS), čo bude mať vplyv na jeho hodnotu v prípade odpredaja budovy.

- v prípade zmeny situácie v spoločnosti (atraktívnejšia umelecká tvorba, väčší záujem o umenie a kultúru, alergia na televíznu tvorbu a internet, hlad po živom umení a sociálnom kontakte,..), nemožný návrat, prípadne návrat spojený so značnými finančnými investíciami (viď momentálny problém s materskými škôlkami).
- zníženie počtu podujatí v KZP v absolútnych číslach. Dlhoročné, tradičné a umelecky hodnotné a zaujímavé podujatia a programy sa presunú do DKZH a CC Centra. Zmena miesta môže mať vplyv na návštevnosť (pozitívnu aj negatívnu).

III. variant:

Ukončiť kultúrno-osvetovú činnosť v DK Lúky, budovu prevádzkovať len na dlhodobé prenájmy. Predpokladané výdavky – 113.386,-€ (energie, prevádzka, základná personálna služba), momentálne príjmy z prenájmov – 71.912,-€, strata – 41.474,-€ (v priebehu času možné zníženie straty až po vyrovnaný rozpočet). **V krátkom čase nevyhnutnosť investovať do rekonštrukcie budovy.**

Výdavky a príjmy DK Lúky za rok 2011:

| DOM KULTÚRY LÚKY – 2011 | | | |
|--------------------------------|-------------------|---------------|------------------|
| Výdavky | € | Príjmy | € |
| energie | 55.943,41 | prenájmy | 63.285,00 |
| mzdy, odvody, OON | 138.754,57 | vstupné | 14.930,00 |
| honoráre | 5.428,00 | kurzy | 7.146,00 |
| ostatná prevádzka | 29.691,33 | ostatné | 1.479,66 |
| | | | |
| spolu | 229.817,31 | spolu | 86.841,87 |

IV. CC Centrum

Relatívne najzachovalejšia budova, ktorá momentálne nevyžaduje nevyhnutné finančné prostriedky na veľké opravy a rekonštrukcie.

ČINNOSŤ JEDNOTLIVÝCH ZARIADENÍ A KLUBOV KZP

SÚČASNÝ STAV:

Činnosť jednotlivých klubov KZP sa orientuje len na priestory, v ktorých sídlia. Rovnaké činnosti a akcie zabezpečuje viacero klubov, ale aj kultúrno-osvetoví pracovníci v jednotlivých zariadeniach KZP. Kluby majú dlhoročnú tradíciu ako aj vlastnú históriu, v ktorých sa ťažko robia zásadné zmeny. Kluby majú vlastnú činnosť s vlastným počtom pracovníkov (vývoj v čase), a pri ich zmene môže nastať problém v činnosti klubu. Cieľové skupiny sú nejasné a pri niektorých dochádza k prienikom (viacej klubov robí akcie pre tú istú vekovú kategóriu bez koordinácie).

NAVRHOVANÉ RIEŠENIA:

Vzhľadom k tomu, že niektoré aktivity sa v rámci klubov zabezpečujú duplicitne, zamerať a nasmerovať činnosť jednotlivých klubových činností na konkrétnu vekovú kategóriu a viac ju špecifikovať po odbornej stránke. Zrušiť status „klubu“ a nahradiť ho názvom „klubová činnosť pre...“, čo je omnoho variabilnejšie a operatívnejšie pre činnosť KZP a jeho potreby, ako aj pre myslenie zamestnancov. Pre každú klubovú činnosť bude menovaný hlavný metodik, ktorý bude zodpovedať za konkrétnu činnosť pre konkrétnu vekovú kategóriu alebo záujmovú skupinu a jej efektivitu. Na konkrétnu klubovú činnosť budú pridelení metodici ktorí budú priamo riadení konkrétnym hlavným metodikom, ale v prípade potreby budú vypomáhať aj ostatným hlavným metodikom (podľa náročnosti a návalu podujatí, obdobia, sezóny,..). Koordinovať ich činnosť bude hlavný dramaturg KZP. Podstatná časť klubových činností sa bude pripravovať pre organizované skupiny. Klubové činnosti sa budú vykonávať nielen v mieste sídla doterajšieho klubu, ale vo všetkých zariadeniach KZP ako aj v iných priestoroch Petržalky, podľa potreby „odberateľov“.

Výhody - komunikácia a spolupráca s ostatnými organizáciami a zariadeniami sídliačimi v Petržalke (hlavne školy), väčší tlak na kreativnosť a odbornú profiláciu odborných zamestnancov, potrebný väčší prehľad v kvalite ponúk umeleckých telies a agentúr, väčšia efektivnosť činnosti klubov / klubových činností a ich zhodnotenie, možný menší počet kultúrno-osvetových pracovníkov, jednoduchšia a jasnejšia organizačná štruktúra.

Nevýhody – zatiaľ nepoznané.

KLUB DETÍ SLNIEČKO:

- Názov klubu sa zmení na: **KLUBOVÁ ČINNOSŤ PRE DETI**
- veková kategória 1 – 10 rokov (matky s deťmi na materskej dovolenke, Jasle, Materské škôlky, ZDŠ prvý stupeň, klub pre deti,...),
- aktívne komunikovať so zástupcami škôlok a škôl a na základe ich záujmu, požiadaviek a potrieb pripravovať organizované podujatia buď v našich zariadeniach alebo v iných priestoroch,
- na základe ankety a názorov detí, učiteľov, rodičov a obyvateľov Petržalky, pripravovať akcie a programy o ktoré by mali záujem,
- vyhľadávať zaujímavé, umelecky a obsahovo hodnotné programy a podujatia pre deti a ponúkať ich školám a škôlkam,
- komunikovať s odborníkmi z oblasti sociológie a psychológie a na základe odporúčaní pripravovať vhodné podujatia.

M-KLUB (klub mladých):

- názov klubu sa zmení na **KLUBOVÁ ČINNOSŤ PRE MLÁDEŽ**
- veková kategória 10 – 18 rokov (stredné školy, učňovky, mládežnícke organizácie, mládež,...),
- komunikovať so zástupcami stredných škôl, učňoviek a mládežníckych organizácií a na základe ich záujmu, požiadaviek a potrieb pripravovať organizované podujatia v našich zariadeniach,
- na základe ankety a názorov mládeže a obyvateľov Petržalky, pripravovať akcie a programy o ktoré by mali záujem,
- komunikovať s odborníkmi z oblasti sociológie a psychológie a na základe odporúčaní pripravovať vhodné podujatia.

KLUB-22 (v súčasnosti nič nehovoriaci názov):

- názov klubu sa zmení na **KLUBOVÁ ČINNOSŤ PRE DÔCHODCOV A ZNEVÝHODNENÉ SKUPINY**
- veková kategória seniori od 60 - občania dôchodkového veku, ktorí sú už mimo pracovného procesu, prípadne pracujú na dohodu, (kluby dôchodcov, jednota dôchodcov, spolky a združenia,...),
- znevýhodnené skupiny – mentálne postihnutí občania (deti, mládež, dospelí) ku ktorým treba osobitne a špeciálne pristupovať pri voľbe jednotlivých programov, ďalej sluchovo, zrakovu a pohybovo postihnutí jednotlivci,
- komunikovať so zástupcami klubov dôchodcov a na základe ich záujmu, požiadaviek a potrieb pripravovať organizované podujatia v našich zariadeniach príp. mimo nich,
- na základe ankety a názorov obyvateľov Petržalky danej vekovej kategórie, pripravovať akcie a programy, o ktoré by mali záujem.

DKZH, DKL, CCCentrum:

- širokospektrálna komerčná a umelecká činnosť pre vekovú kategóriu od 10 – 100 rokov,
- na základe ankety a názorov obyvateľov Petržalky pripravovať a realizovať podujatia a akcie pre „širokú verejnosť“ v širokom spektre umeleckých žánrov pre jednotlivé vekové podskupiny,
- komunikovať a spolupracovať s umeleckými zoskupeniami a umeleckými agentúrami na Slovensku pri napĺňaní daných cieľov.

Časový harmonogram: do 1.1.2013

Umelecké dielne (keramická a výtvarná):

CCCentrum: v súčasnosti KZP prevádzkuje v CC Centre umelecké dielne s 1 zamestnancom na plný úväzok a s 2 lektorkami na dohodu. Vzhľadom na špecifické zameranie umeleckých dielní pre veľmi úzky okruh záujemcov (duplicitná činnosť s činnosťou ZUŠ), riešiť ďalšiu existenciu nasledovne:

1. prejsť na systém lektorov (ako jazykové kurzy) a poskytnúť dielne viacerým, odborne zdatným umelcom (kurzy by organizovalo KZP, na základe záujmu sa urobia zmluvy s lektormi),
2. sprístupniť dielne viacerým umelcom za únosný prenájom, ktorí si otvoria vlastné kurzy pre záujemcov (prenájom by pokryl náklady na réžiu),
3. poskytnúť dielne ZUŠ na realizáciu vlastných vyučovacích procesov – prenájom,

DK Lúky: výtvarnú dielňu ponechať aj s pracovníčkou na plný úväzok.

Časový harmonogram: do 30.6.2012 (zmeny už zrealizované)

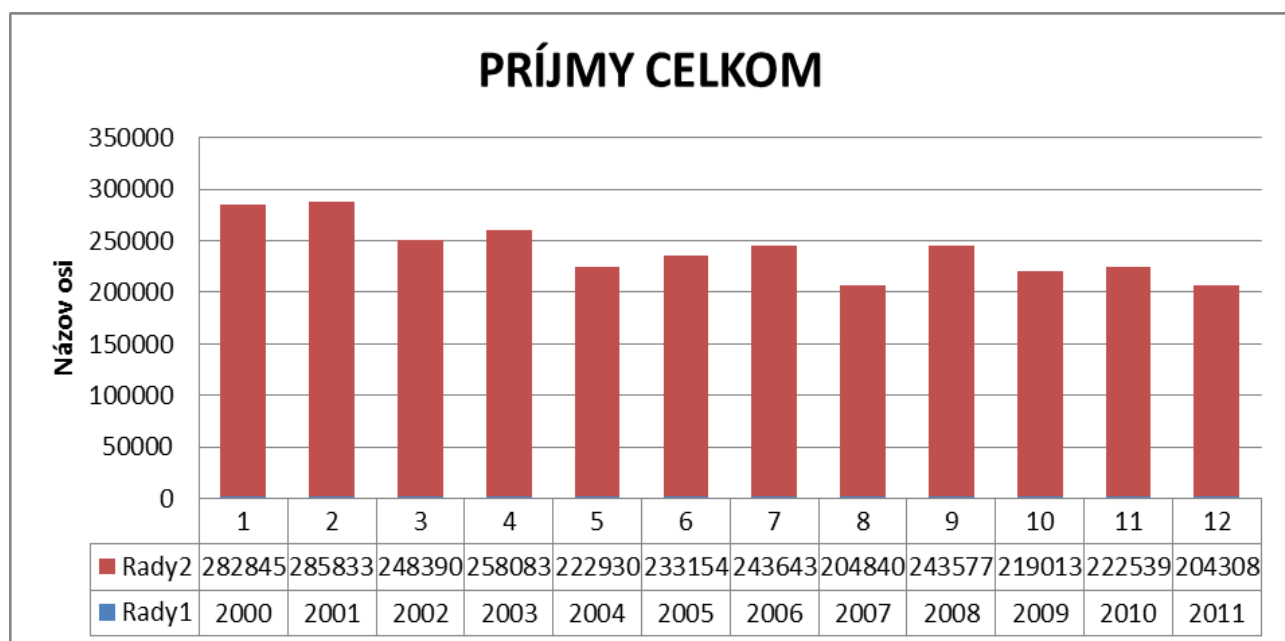
KULTÚRNO-OSVETOVÁ ČINNOSŤ KZP

1. Priebežne rokujeme s umeleckými agentúrami a umeleckými spolkami o dlhodobjších a pravidelných spoluprákach na kultúrnych programoch pre cieľové skupiny ktoré navštevujú KZP, ale aj cieľové skupiny ktoré nenavštevujú KZP (milovníci divadla, country muziky,...):
 - programový cyklus **PÁLENČIAREŇ** má za cieľ predstaviť návštevníkom slovenské hudobné skupiny z oblasti country&western hudby, ktoré produkujú vlastnú tvorbu. Koncerty sa budú konať pravidelne raz do mesiaca v posledný utorok v mesiaci. Cieľová skupina je početná a v Bratislave dosť aktívna.
 - programový cyklus **DIVADLO V PETRŽALKE** – s agentúrou Cassia sme dohodli pravidelné uvádzanie divadelných diel činohry českého divadla **Kalich** v DKZH raz do mesiaca 2 dni po sebe to isté predstavenie:
 - 1. a 2. októbra 2012 o 19:00 hod – činohra **LÁSKA NA RUBY**
 - 20. a 21. novembra 2012 o 19:00 hod – činohra **ZAMILOVAT SE**
2. V apríli sme opätovne spustili projekt **PROTIDROGOVÉ FÓRUM** v spolupráci s Doc. Oláhom, vedúcim katedry sociálnej práce denného štúdia na VŠPaZ SA a Mgr. Kuchárovou, riaditeľkou OZ PRIMA. Zúčastnení zaangažovali do projektu aj študentov katedry sociálnej práce v rámci sociálneho psychologického výcviku. Realizácia bude prebiehať na školách ale aj v zariadeniach KZP. Doteraz zrealizované akcie:
 - **10. apríla 2012 o 18:00** v DKZH, téma: “Kam kráčaš Protidrogové fórum“ s hosťami: PhDr. Jana Štúrová a MUDr. Ivan Novotný
 - **5. júna 2012** na tému sociálna práca a prevencia medzi deťmi na ulici.
3. V prípade úprav priestorov v DKZH vznikne priestor na nové kultúrne podujatia a spoločenské akcie.
4. Pre detského diváka sme vytvorili priestor v programovej štruktúre počas sobôt a nedeľ v DK Zrkadlový háj, počas ktorých uvádzame detské divadelné predstavenia striedajúce sa s filmovými predstaveniami (2-krát do mesiaca).
5. Minulý rok sme vytvorili nový cyklus hudobných programov pod názvom „**Keby všetky bandy sveta**“. Program je zameraný na prezentáciu world music a ethno hudby zo Slovenska, ale aj iných európskych krajín v spolupráci s hudobnou skupinou Banda.
6. V oblasti výchovno-vzdelávacích programov, ktorý má za cieľ priblížiť mladým ľuďom a širokej verejnosti výnimočné osobnosti našich dejín, diela výnimočných osobností umenia, artefakty a výtvary živej a neživej prírody Slovenska, zberateľské počiny jednotlivcov a ich obohacovanie našej kultúry, sme pripravili v spolupráci s Viliamom Gruskom projekt programového cyklu pod názvom **Kaleidoskop dedičstva**. Keďže príprava a realizácia projektu je finančne aj časovo značne náročná a presahuje finančné možnosti KZP, projekt je vo fáze návrhu. Projekt sa uchádzal o finančnú podporu z grantov MKSR, bohužiaľ na tento rok neúspešne.

Pre ucelenú predstavu o ekonomike KZP, uvádzam aj vývoj príjmovej časti KZP za roky 2000 až 2011.

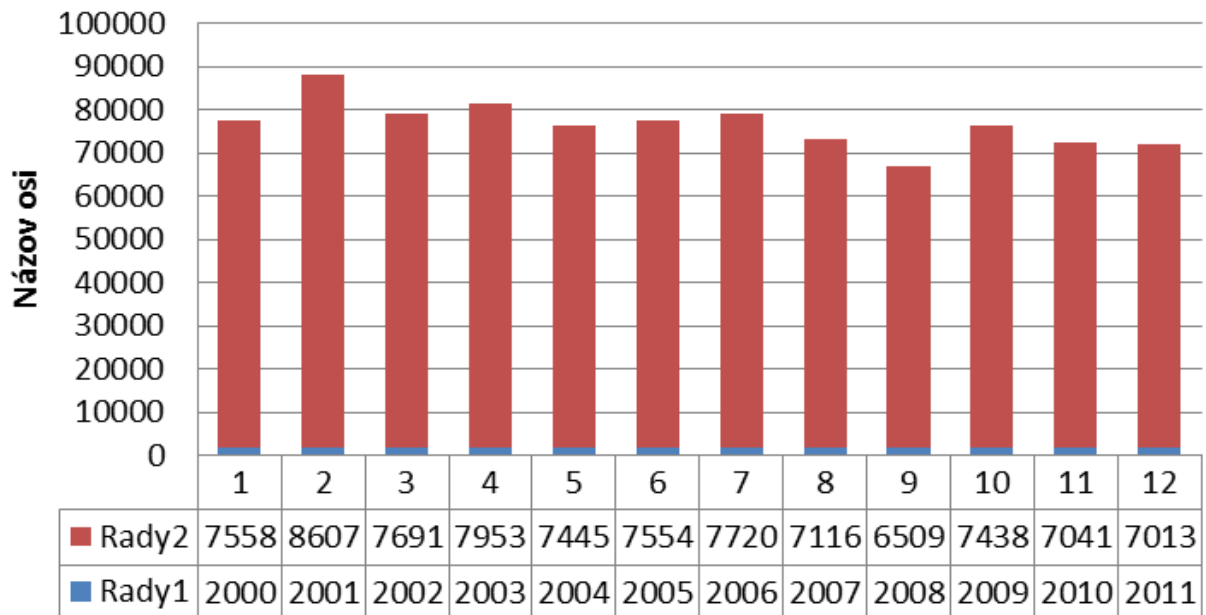
Príjmová časť za obdobie rokov 2000 až 2011

| ROK | PRÍJMY | |
|------|---------|----------------|
| | SPOLU | Z TOHO VSTUPNÉ |
| 2000 | 282.845 | 75.583 |
| 2001 | 285.833 | 86.072 |
| 2002 | 248.390 | 76.910 |
| 2003 | 258.083 | 79.533 |
| 2004 | 222.930 | 74.454 |
| 2005 | 233.154 | 75.549 |
| 2006 | 243.643 | 77.209 |
| 2007 | 204.840 | 71.168 |
| 2008 | 243.577 | 65.093 |
| 2009 | 219.013 | 74.388 |
| 2010 | 222.539 | 70.411 |
| 2011 | 204.308 | 70.131 |



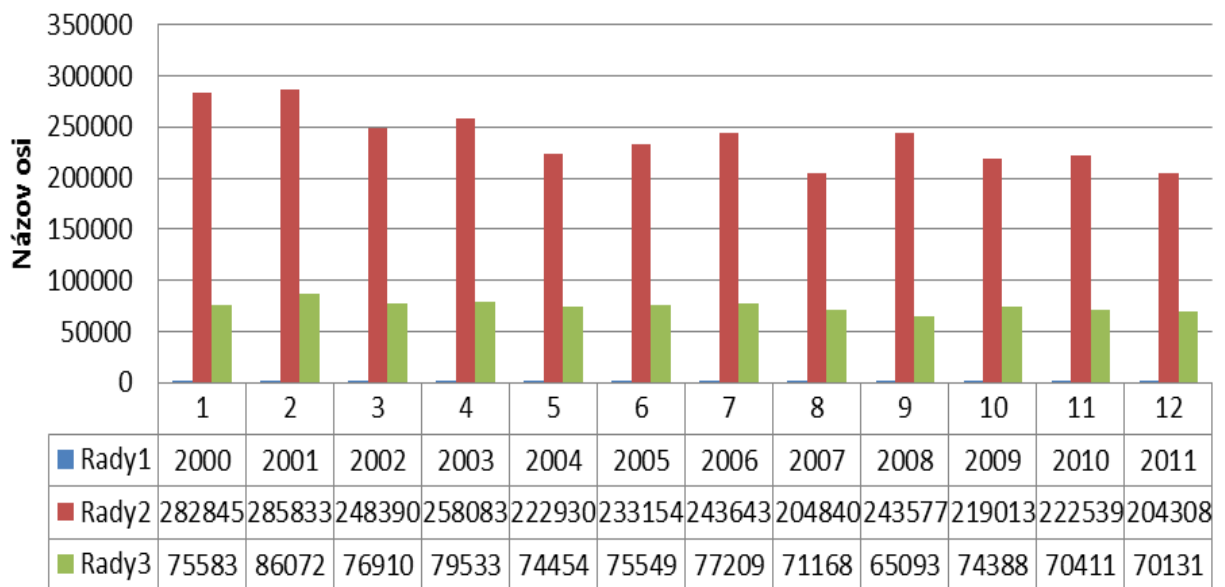
Rady 1 – roky
Rady 2 – príjmy

PRÍJEM ZO VSTUPNÉHO

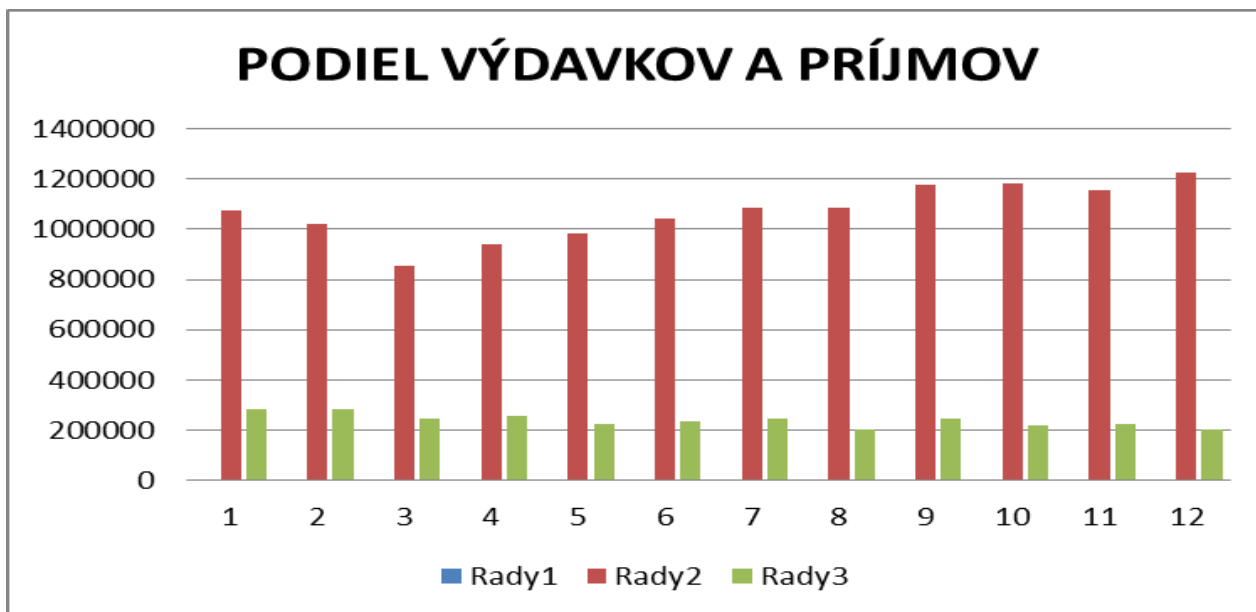


Rady 1 – roky
Rady 2 – príjmy

PODIEL VSTUPNÉHO NA CELKOVÝCH PRÍJMOCH



Rady 1 – roky
Rady 2 – celkové príjmy
Rady 3 – príjmy zo vstupného



Rady 1 – roky

Rady 2 – výdavky

Rady 3 - príjmy

Priemerná výška celkových príjmov KZP za roky 2000 – 2011 je **242.258,80 €**.

Priemerná výška príjmov KZP zo vstupného za roky 2000 – 2011 je **75.124,55 €**.

Záver:

Všeobecný záujem o umelecké a kultúrno-osvetové podujatia v dnešnej dobe majú vďaka technickému vývoju vo výpočtovej a masovokomunikačnej technike klesajúcu tendenciu ako v počte podujatí, tak aj v návštevnosti. Vplyv masového rozšírenia internetu a televízie sa prejavuje v postupnej zmene životného štýlu obyvateľov, kde sa niektoré služby presúvajú z verejnej do súkromnej sféry, čo má vplyv na návštevnosť fyzických zariadení. Narastá navštevovanosť internetových stránok, v kultúre je to reprodukováaná hudba a filmy. Konkurencia a ponuka v oblasti televízneho vysielania a internetových služieb je obrovská. Je taktiež potešujúce (pre kultúrne zariadenia už menej), že sa do reštaurácií a pivární vracia živá hudobná produkcia (síce menej kvalitné hudobné skupiny, čo cieľovej skupine tínedžerov a mladistvých bez väčšieho nároku na umeleckú hodnotu zrejme postačuje).

Pri úvahách o ďalšom rozvoji kultúry a osvetovej činnosti na Slovensku, sú priority najbližšieho obdobia (v daných súvislostiach) **najmä v skvalitnení a modernizácii technického vybavenia jestvujúcich polyfunkčných objektov – kultúrnych domov**, s ohľadom na podporu širšieho využitia všetkých foriem divadla (hlavne pre deti), všetkých hudobných a tanečných žánrov, aktivít zameraných na rozvoj záujmovej umeleckej činnosti, aktivít kreatívneho i nekreatívneho charakteru a voľnočasových tvorivých aktivít.

V rámci uvedeného vývoja, očakávaných trendov a finančných možností mestskej časti Bratislava-Petržalka, je odpoveď na otázku, či je lepšie mať jedno moderné, po technickej a estetickej stránke kvalitné kultúrne zariadenie zodpovedajúce dnešným trendom a technickým požiadavkám, alebo dve zastarané a zanedbané kultúrne zariadenia, jednoznačná.

Bratislava 16.8.2012

Ing. Peter Litomerický
riaditeľ KZP

Návrh úprav na DK Zrkadlový háj

A, Úpravy zlepšujúce stavebno-fyzikálne riešenie stavby a ekonomiku jej prevádzky

- 1, Výmena okien
- 2, Zateplenie obvodového plášťa
- 3, Zateplenie strešného plášťa
- 4, Regulácia vykurovania
- 5, Osvetlenie v interiéri

1.Výmena okien

Popis konštrukcie existujúcich výplní otvorov

Budova KD Zrkadlový háj bola postavená v rámci budovania sídliska Petržalka koncom minulého storočia. Výplne otvorov sú z tohto obdobia, čomu zodpovedá aj ich konštrukčné riešenie.

| | |
|--------------------------------|--------------------------|
| Materiál rámov | ocel' |
| Materiál okenných krídiel | ocel' |
| Povrchová úrava | červený syntetický náter |
| Tesnenie | obvodové gumené |
| Otváranie | výklopné / otváranie |
| Typ zasklenia | zdvojené |
| Odvodnenie dekompresnej dutiny | odvodňovacím kanálikom |
| Vonkajšie parapety | pozinkovaný plech |
| Stav výplní | havarijný |

Popis stavu výplní otvorov

Výplne otvorov na objekte sú v havarijnom stave. Ich prevádzka je energeticky nevhodná. Kovanie je z väčšej časti nefunkčné.

Problémové časti konštrukcie :

Rám okna

Rám okien je bez prerušenia tepelného mostu. Z vnútornej strany dochádza ku kondenzácii pár na ráme a v styku rám stena.

Krídlo okna

Krídlo okien je bez prerušenia tepelného mostu. Z vnútornej strany dochádza ku kondenzácii pár.

Kovanie

Kovanie okien je poškodené Na oknách sú poškodené ovládacie prvky a bezpečnostné poistky.

Toto poškodenie môže spôsobiť pád výklopného krídla pri manipulácii s krídlom okna prípadne svojvoľné otvorenie okna pri nárazovom vetre.

Vonkajšie parapety

Vonkajšie parapety okien sú už po hranici svojej životnosti. Dochádza k zatekaniu medzi parapetom a okenným rámom a taktiež pod parapetmi okien. Toto výrazne poškodzuje okolité konštrukcie.

Teplotechnické vlastnosti

Koeficient prestupu tepla pre zdvojené zasklenie (stav okien ako na objekte) $U=2,7 \text{ W/m}^2\text{K}$

Koeficient prestupu tepla pre izolačné dvojsklo (navrhované zasklenie) $U=1,0 \text{ W/m}^2\text{K}$

Navýšenie tepelných strát objektu (nadmerná infiltrácia vzduchu oknami) 20 %

Návrh riešenia

Rekonštrukcia súčasných okien na objekte je finančne neefektívna z veľkej časti technicky nemožná. **Projektant odporúča výmenu okien** za plastové okná s rastrovaním podľa pôvodného stavu s úpravou podľa technických možností konštrukčného systému nových rámov. Toto riešenie je finančne najefektívnejšie a do budúcnosti bude prinášať výrazné zníženie energetickej náročnosti budovy. Výmenu okien odporúčame robiť ako prvý krok pri rekonštrukcii objektu.

2. Zateplenie obvodového plášťa

Popis konštrukcie existujúceho plášťa

Budova KD Zrkadlový háj bola postavená v rámci budovania sídliska Petržalka koncom minulého storočia. Nosný systém je železobetónový skelet s výplňovým murivom z pórobetónových panelov a pálenej dierovanej tehly hrúbky 400 mm. Povrchová úprava je omietkou, ktorá je na mnohých miestach hlavne silno exponovaných vplyvmi počasia porušená. Dochádza k zatekaniu a vlhnutiu konštrukcie obvodového plášťa, čo zhoršuje jeho už aj tak nevyhovujúce stavebno-fyzikálne vlastnosti.

Návrh riešenia

Ako riešenie nevyhovujúceho stavu obvodového plášťa navrhujeme jeho zateplenie kontaktným zateplovacím systémom. Koeficient prestupu tepla obvodovým plášťom musí byť minimálne $U=0,35 \text{ W/m}^2\text{K}$. Toto dosiahneme pri zateplení polystyrénom hr. 100 mm. Týmto riešením sa zamedzí aj vnikaniu vody do konštrukcie. Všetky klampiarske prvky v styku s fasádou budú musieť byť vymenené, aby zodpovedali požiadavkám zateplenia. Zateplenie doporučujeme robiť ako druhý krok pri rekonštrukcii objektu.

3. Zateplenie strešného plášťa

Popis konštrukcie existujúceho plášťa

Budova KD Zrkadlový háj bola postavená v rámci budovania sídliska Petržalka koncom minulého storočia. Strešný plášť tomu zodpovedá svojou konštrukciou a prevedením detailov. Na súčasné pomery má nevyhovujúce stavebno-fyzikálne vlastnosti. Po výmene okien a zateplení bude nutná jeho sanácia.

Návrh riešenia

Nakoľko strešný plášť v súčasnosti nevykazuje poruchy v oblasti izolácie proti vode a súdržnosti navrhujeme na existujúce vrstvy naniesť nástrekom vrstvu PU peny hrúbky minimálne 60 mm. Koeficient prestupu tepla strešným plášťom musí byť minimálne $U=0,30 \text{ W/m}^2\text{K}$. Všetky klampiarske prvky v styku so strešným plášťom budú musieť byť vymenené, aby zodpovedali požiadavkám zateplenia. Zateplenie doporučujeme robiť ako tretí krok pri rekonštrukcii objektu.

4. Regulácia vykurovacieho systému

Popis existujúceho stavu

V budove sú liatinové vykurovacie telesá v dobrom stave bez termostatických hlavíc. Zdroj tepla je z diaľkovej kotolne.

Návrh riešenia

Po vykonaní stavebných úprav (body 1-3) sa predpokladá s poklesom teplotných strát približne o 40 %. Tomu bude nutné prispôsobiť nastavenie regulačných prvkov na vstupe do budovy a radiátoroch, aby nedochádzalo k prekurovaniu objektu. Reguláciu doporučujeme robiť aj ak sa nevykonajú body 1-3.

5, Osvetlenie v interiéri

Popis existujúceho stavu

V budove sú zastarané žiarovkové a žiarivkové svietidlá s nevyhovujúcou intenzitou osvetlenia.

Návrh riešenia

Je nutné vykonať audit osvetľovacích telies a následne vypracovať návrh nového osvetlenia v spojení s prepracovanými dispozíciami v interiéri.

Nové osvetlenie v interiéri doporučujeme robiť ako súčasť prestavby interiéru KD. Časovo nie je naviazané na etapy 1-4.

6, Nový trapézový strop

Popis existujúceho stavu

Vo vstupnej časti budovy, pred bývalou kaviarňou, je vynechaný strop. Priestor je nevyužitý a zbytočne dochádza k úniku tepla. Na 1. poschodí je sklenená miestnosť o rozmeroch 6x12m, ktorá je momentálne nevyužívaná.

Návrh riešenia

Priestor navrhujeme „prestrešiť“, čím vznikne na 1. poschodí komorný priestor o rozmeroch 12x12m, ktorý sa bude dať viacúčelovo využiť – kultúrne akcie komorného charakteru, spoločenské akcie, zábavy, detské podujatia, prenájmy, cvičenie, nácviky,...Strop by sa mal realizovať pred inštaláciou nového osvetlenia v interiéri, pred etapou č. 5.

Hrubé odhady cien za jednotlivé etapy

1, Výmena okien – prebehla súťaž na dodávateľa. Cena vyplýva z ponúk.

2, Zateplenie obvodového plášťa :

| | |
|----------------------------|-------------------------|
| Plocha fasády je cca | 1900 m ² |
| Jednotková cena zateplenia | 45 €+DPH/m ² |
| Celková cena za fasádu | 85 500 €+DPH |

3, Zateplenie strešného plášťa :

| | |
|----------------------------|-------------------------|
| Plocha strechy je cca | 950 m ² |
| Jednotková cena zateplenia | 35 €+DPH/m ² |
| Celková cena za fasádu | 33 250 €+DPH |

4, Regulácia vykurovania – odhad **5 000 € + DPH**

5, Osvetlenie v interiéri – cena bude spresnená po návrhu

6, Nový trapézový strop:

| | |
|----------------------------|--------------------------|
| Plocha stropu | 72 m ² |
| Jednotková cena | 126 €+DPH/m ² |
| Celková cena nového stropu | 9 040 €+DPH |

Projekt na fasádu a strechu **5 500 €+DPH**

B, Úpravy zlepšujúce estetické a funkčné vlastnosti objektu

1, Rekonštrukcia nástupných plôch o objektu

2, Zmena dispozičného riešenia

1, Rekonštrukcia nástupných plôch o objektu

Popis existujúceho stavu

Budova KD Zrkadlový háj bola postavená v rámci budovania sídliska Petržalka koncom minulého storočia. Nástupné plochy tomu zodpovedajú svojim stavom a materiálovým riešením.

Návrh riešenia

Navrhujeme asanovať pôvodnú poškodenú a poprepadávanú dlažbu a nahradiť ju novou exteriérovou dlažbou pre vonkajšie použitie. Ideálne riešenie je prírodným kameňom. Pred vstupom a na schodiská doporučujeme pod dlažbu montáž vyhrievacích rohoží. Rekonštrukciu nástupných plôch doporučujeme robiť až po ukončení ostatných stavebných prác na KD aby nedošlo k jej poškodeniu.

2, Zmena dispozičného riešenia interiéru

Popis existujúceho stavu

Dispozičné riešenie je na súčasné pomery zastarané a nespĺňa potreby KD na variabilitu interiéru pre rôzne akcie prípadne ich kombinácie.

Návrh riešenia

Je nutné spracovať projekt interiéru so zameraním na variabilitu priestoru a jeho vizuálnu variabilitu (montovaný strop Variorior). Zároveň je nutné prepracovať vstup do KD a recepciu (informátora) na otvorenú dispozíciu.

Hrubé odhady cien za jednotlivé etapy

1, Rekonštrukcia nástupných plôch :

| | |
|-----------------------------|------------------------|
| Plocha cca | 450 m ² |
| Jednotková cena dlažba | 70€+DPH/m ² |
| Jednotková cena vyhrievanie | 35€+DPH/m ² |
| Celková cena za plochu | 47 250 €+DPH |

2, Zmena dispozičného riešenia interiéru 49 585 €

Sumár úprav a predpokladaných nákladov na základe projektových štúdií:

| AKTIVITA | NÁKLADY | |
|---|----------------|------------------------|
| Výmena okien | 120.000,-€ | |
| Zateplenie obvodového plášťa | 85.500,-€ | +DPH |
| Zateplenie strešného plášťa | 33.250,-€ | +DPH |
| Regulácia vykurovania | 5.000,-€ | +DPH |
| Projekt na fasádu a strechu | 5.500,-€ | +DPH |
| Nový trapézový strop nad vstupnou halou (+ bar) | 9.040,-€ | |
| Projekt na interiéru a statiku | 6.500,-€ | |
| Dispozičné riešenie interiéru (strop Variorior) | 49.585,-€ | |
| Rekonštrukcia nástupných plôch | 47.250,-€ | +DPH |
| ----- | | |
| SPOLU | cca | 361.625,-€ +DPH |

| OBNOVA TECHNICKÉHO ZARIADENIA | NÁKLADY | |
|--|----------------|------------------------|
| Zvuková a svetelná technika pre DKZH a DKL | 100.000,-€ | +DPH |
| Digitálne kino DKZH | 100.000,-€ | +DPH |
| SPOLU | cca | 200.000,-€ +DPH |

| ETAPIZÁCIA | SÚBEŽNE / NEZÁVISLE |
|--|--|
| 1. Výmena okien | 1. Regulácia vykurovacieho systému |
| 2. Zateplenie obvodového plášťa | 2. Nový trapézový strop |
| 3. Zateplenie strešného plášťa | 3. Osvetlenie v interiéru |
| 4. Rekonštrukcia nástupných plôch o objektu | 4. Zmena dispozičného riešenia interiéru |
| | 5. Zvuková a svetelná technika, digitálne kino. |

V prípade spresnenia nákladov je nutné zabezpečiť vypracovanie projektov na konkrétny zámer.

Predkladá:

Ing. Peter Litomerický
riaditeľ KZP

ZHODNOTENIE PLNENIA STRATEGICKÝCH CIEĽOV KZP PRE ROK 2012:

(december 2012, materiál k príprave rozpočtov na rok 2012)

PRIORITY:

- a. Odstránenie revíznych závad, havarijných stavov a BOZP.
- b. Obnoviť technické zariadenia a priestory na zodpovedajúcu kvalitatívnu úroveň.
- c. Zvýšiť informovanosť o aktivitách KZP a propagáciu podujatí.
- d. Pripraviť nové programové cykly, festivaly a programy.

PLNENIE:**Opravy, ktoré sa vykonali na odstránenie havarijných stavov k 30.11.2011:**

| | DRUH OPRAVY | € |
|----|--|---------------|
| 1 | Oprava bleskozvodu v KD Slniečko | 2.153 |
| 2 | Oprava zatekajúcich časti strechy KD Slniečko | 631 |
| 3 | Odstránenie revíznych závad EZ v DK Slniečko | 347 |
| 4 | Odstránenie časti havarijných stavov na EZ – DKL | 2.522 |
| 5 | Odstránenie časti havarijných stavov na EZ – DKZH | 1.893 |
| 6 | Odstránenie revíznych závad EZ v DK ZH – kuchyňa | 500 |
| 7 | Odstránenie revíznych závad EZ v CCC | 718 |
| 8 | Oprava vozidla Renault – havarijný stav vozidla | 2.718 |
| 9 | Vybudovanie novej serverovej stanice a ochranná sieť PC | 4.703 |
| 10 | Dokúpenie licencie na 1 rok NOD –v rámci ochrany PC | 865 |
| 11 | Prebrúsenie a prelakovanie telocvične DKL | 6.577 |
| 12 | Oprava zatekajúcich časti strechy DKL | 581 |
| 13 | Vypracovanie svetlo-technického projektu na DK ZH | 2.124 |
| 14 | Oprava časti schodišťa v DK ZH – výtlky BOZP | 453 |
| 15 | Vykonanie revízií – núdz. os., EN kinotechniky ktoré sa nerobili | 744 |
| 16 | Obmena zastaraných PC a nákup nových PC – havarijný stav | 2.958 |
| | SPOLU | 30.487 |

Uskutočnené nevyhnutné práce a opravy na zabezpečenie bezproblémového a bezpečného chodu zariadení do 30.6.2012 v KZP:

| | DRUH OPRAVY | € |
|----|--|------------------|
| 1 | Oprava elektroinštalácie v DKZH - nevykonávané revízie a odstraňovanie revíznych závad elektroinštalácii | 2.890,00 |
| 2 | Z hľadiska bezpečnosti návštevníkov a zamestnancov – opravy výtlkov vnútorného schodiska v DKZH | 594,99 |
| 3 | Odstraňovanie havárie – prasknuté potrubie kúrenia – vytekajúca voda zo systému v hlavnej sále DKZH | 840,00 |
| 4 | Vypracovanie svetlo-technického projektu a realizačného projektu opravy nevyhovujúcej a nebezpečnej svetelnej elektroinštalácie v hlavných priestoroch DKZH. Z rozsahu je zrejmé že musí byť vykonané verejné obstarávanie – projekt slúži aj na tento účel. Odhadovaná cena opráv je 40 835 € | 5.424,00 |
| 5 | Vybudovanie reprezentatívnej pokladne KZP – za účelom prepojeného predaja lístkov do všetkých zariadení KZP z jedného miesta | 10.446,84 |
| 6 | Modernizácia telefónnej ústredne – dosiahnutá úspora 50% nákladov na telefóny t.j. cca 250-300 € mesačne. | 1.044,00 |
| 8 | Odstraňovanie revíznych závad na elektroinštaláciách v DKL – tyristorovňa, prenajatý priestor pre pohrebnú službu a stávkovú kanceláriu | 839,4 |
| 9 | Dobudovanie infraštruktúry a prepojenie pokladne na výpočtovú techniku, predaj lístkov do všetkých zariadení KZP z jedného miesta | 1.591,00 |
| 10 | Odstránenie revíznych závad elektroinštalácie v centre voľného času | 717,84 |
| 11 | Správa, opravy a údržba servera, siete a zastaraných pracovných staníc zamestnancov | 2.396,52 |
| | | |
| | Spolu za všetky zariadenia KZP | 26.784,59 |