

VZOROVÉ SITUÁCIE

DOPRAVNÉHO ZNAČENIA PRI HAVÁRIACH

INŽINIERSKÝCH SIETÍ NA MIESTNYCH

KOMUNIKÁCIÁCH



BRATISLAVA – PETRŽALKA

Sprievodná správa

Cieľom bolo navrhnuť jednoduché dočasné dopravné značenia a ich aplikáciu pri haváriách inžinierskych sietí všetkých správcov sietí pod povrchom zeme, resp. pod miestnymi komunikáciami IV. a III. triedy. MOK, MOU, MK, funkčnej triedy C2-C3. Zjednotiť tak postup všetkých známych správcov sietí aplikovať dočasné dopravné značenie na MK. Ide hlavne o aplikáciu na miestne podmienky v Bratislave – Petržalke a v jej zónach „30“, kde nie je potrebné znižovanie rýchlosti vozidiel. Na miestnych komunikáciách vyššej triedy a mimo zón ich nemožno použiť!

Siete sú umiestnené pod miestnymi komunikáciami, ktoré sú chránené cestným zákonom z. č. 135/1961 Zb. v znení neskorších predpisov (cestný zákon) a vykonávacej vyhlášky č. 35/1984 Zb., preto je potrebné si uvedomiť, že akýkoľvek stavebný zásah do miestnych komunikácií je podľa § 8 ods. 1) zákona č. 135/1961 Zb. v znení neskorších predpisov (cestný zákon) zvláštnym užívaním pozemnej komunikácie, či sa jedná o chodník alebo vozovku. Taktiež ide o zmenu v režime cestnej premávky, ktorá je ustanovená v zák.č. 8/2009 Z.z. a jej vykonávacou vyhláškou č. 9/2009 Z.z. v platnom znení.

Citujeme z § 5 Zvislé dopravné značky vyhlášky, č. 9/2009 Z.z. v platnom znení:

(11) Zvislé prenosné dopravné značky sú značky zobrazené na podkladovej tabuli, ktorá je umiestnená zvislo na červeno-bielom pruhovanom stĺpiku alebo na stojane, alebo na inej nosnej konštrukcii, ktorá nie je pevne spojená so zemou, ale je dostatočne stabilná, alebo je umiestnená na vozidle; používajú sa pri dočasnej zmene organizácie miestnej úpravy cestnej premávky.

§ 43 zák.č. 8/2009 Z.z.:

Prekážka cestnej premávky

(3) Prekážka cestnej premávky sa označí tak, aby ju účastníci cestnej premávky mohli včas spozorovať. Prekážka cestnej premávky sa označuje **najmä zábranou na označenie uzávierky**, výstražným svetlom oranžovej farby, za zníženej viditeľnosti aj červeným svetlom alebo reflexnou červenou zástavkou.

Citujeme z ust. § 20 ods. 5 vykonávacej vyhlášky č. 35/1984 Zb. k cestnému zákonu:

(5) Ak hrozí nebezpečenstvo z omeškania, nie je pri haváriách povolenie potrebné, **ale** vykonanie prác sa musí bezodkladne ohlásiť, aby sa mohli určiť podmienky na uvedenie do pôvodného stavu.

(10) V prípade nebezpečenstva z omeškania (živelnej pohromy, dopravnej nehody, zrútenia alebo poškodenia objektov, havárii energetických, plynárenských či teplárenských zariadení a podobne) sa musí príslušná časť komunikácie bezodkladne uzavrieť **a označiť aspoň provizórnym spôsobom.**

K tomu smeruje tento elaborát.

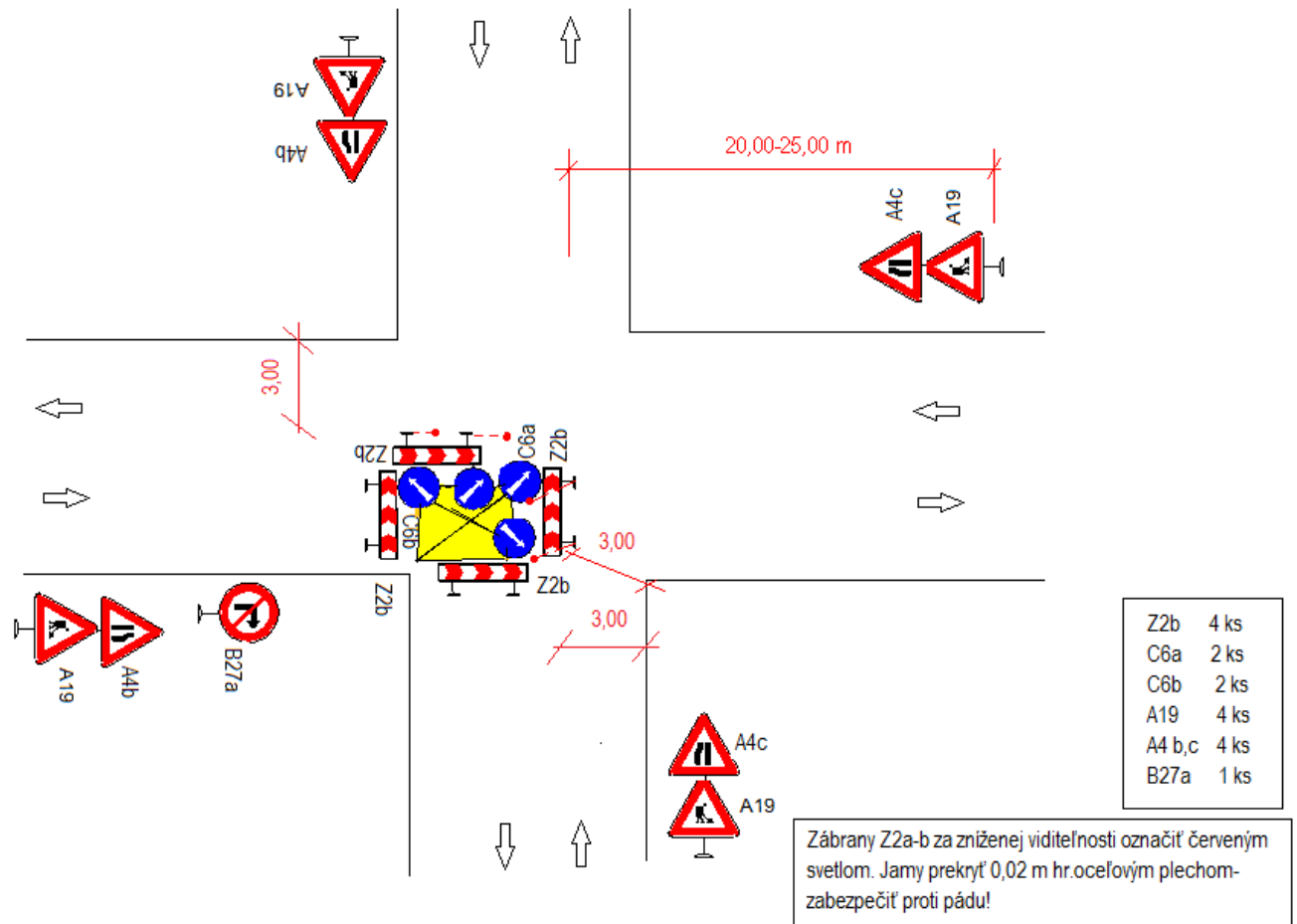
Pred zvláštnym užívaním miestnych komunikácií sa musí podľa konkrétnych podmienok umiestniť dopravná značka A19 – práca na ceste, prípadne zúžená vozovka č.A4 a-b-c, táto sa umiestňuje vždy nad č. A 19 na jeden stĺpik. Každá tzv. „rozkopávka“ na vozovke (chodníku) musí byť označená vodorovnou dopravnou zábranou Z2 a-b, a C6a-c, tak aby vodiča navádzala na obchádzanie prekážky na vozovke. Ak chceme upraviť prednosť v jazde použijeme č. P 10 a č. P 11.

Vzorové listy 1—19 navrhujú riešenia na možné situácie. Najmenšia priechodná šírka chodníka je 1,50 m (vozíčkari ŤZP núdzovo 1,30 m), každú jamu je potrebné po prerušení prác a prerušení dozoru nad jamou prekryť oceľovou platňou hr. 0,01 – 0,02 m, podľa povahy premávky, resp. **zabezpečiť proti pádu** do montážnej jamy alebo ryhy. Na zabránenie pádu do jamy – ryhy je prípustné ryhu - jamu obsypať kyprým výkopkom do min. výšky 0,90 m. Jamy (ryhy) hlbšie ako 1,50 m vyžadujú dvojtyčové obojstranné zábradlie so zarážkou.

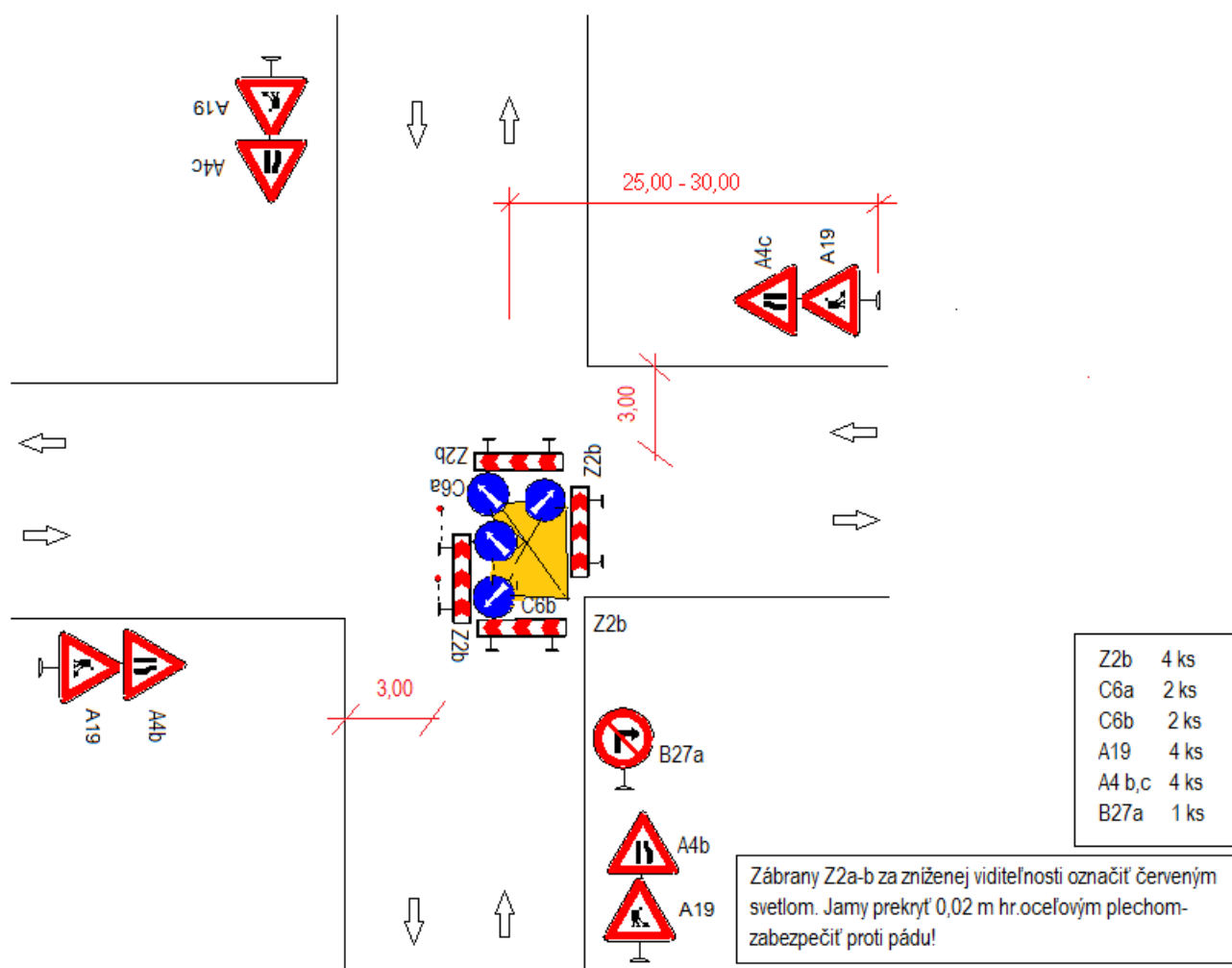
Zdroje: Cestprojekt-1991, z. č. 135/1961 Zb. v znení neskorších predpisov (cestný zákon), vykonávacia vyhláška č. 35/1984 Zb. v platnom znení (k cestnému zákonu), z. č. 532/2002 Z. z. „stavby užívané.“, z. č. 8/2009 Z. z. o cestnej premávke a vyhl. MV SR č. 9/2009 Z. z., § 19 vyhl. č. 374/1990 Zb. v platnom znení, STN 73 61010, STN 01 8020 : 2000.

Spracoval: Bc. Zdeněk P e k 12/2013

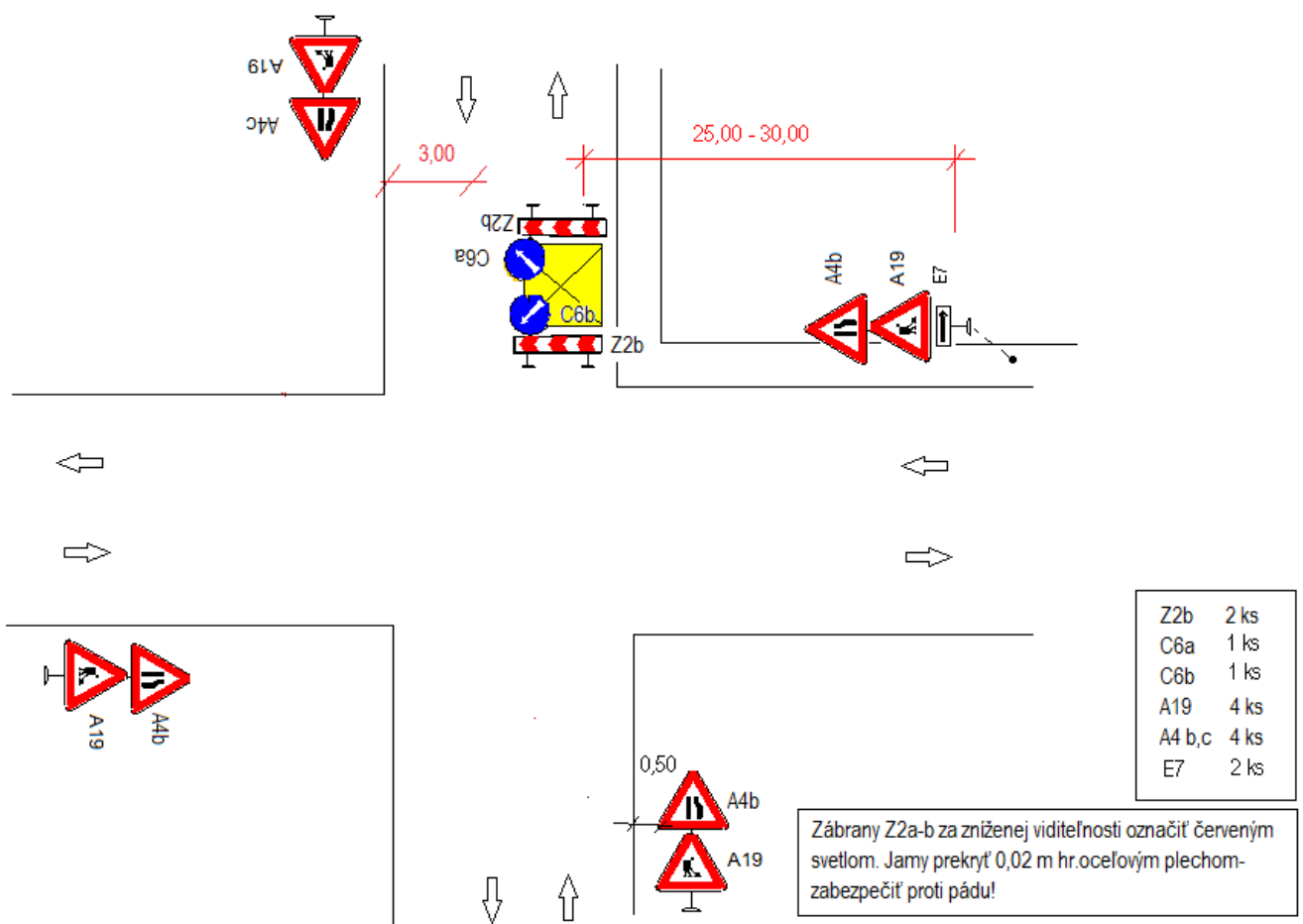
1. Křižovatka obojsměrná přemávka v zóně "30"



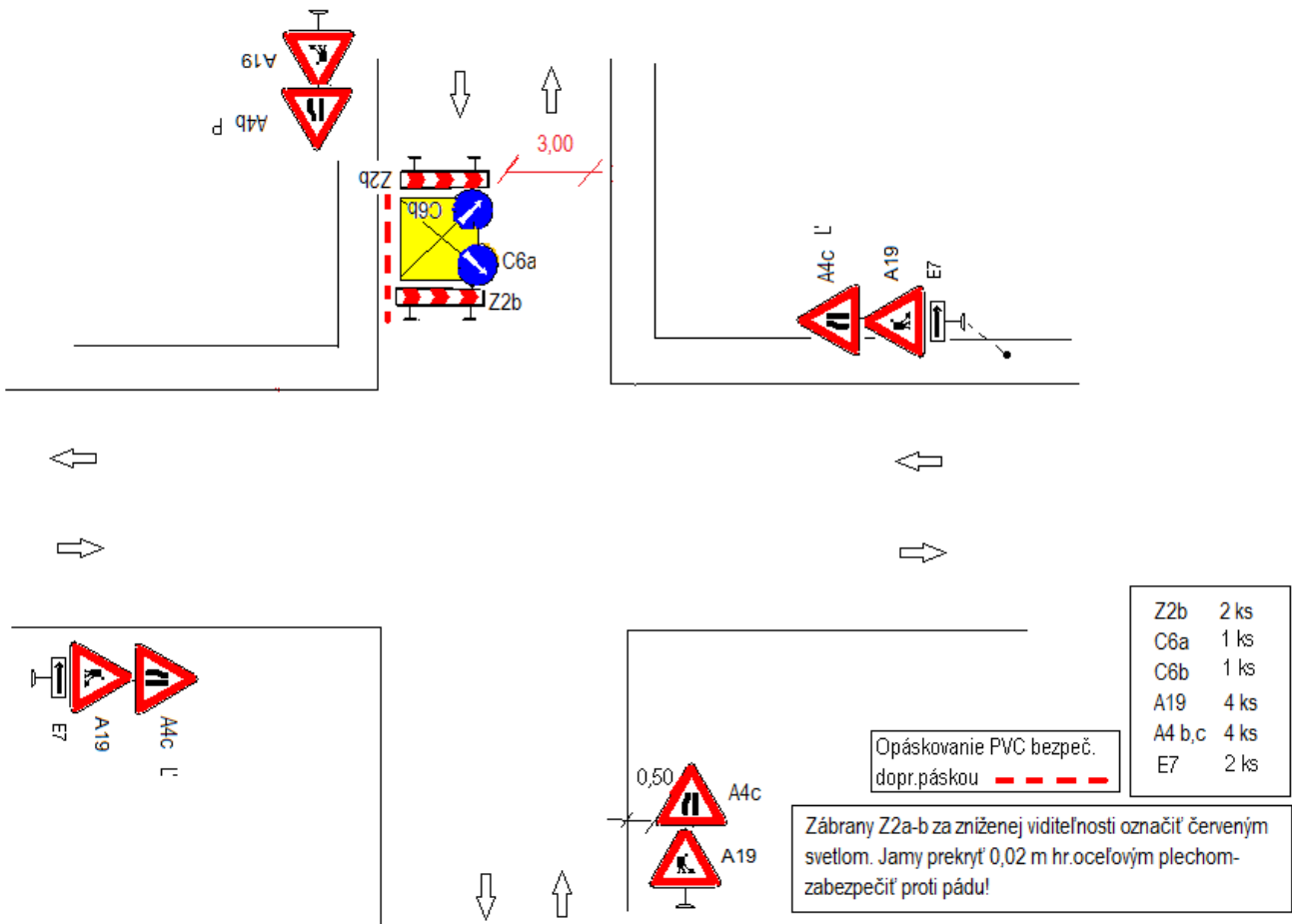
2. Križovatka - obojsmerná premávka v zóne "30"



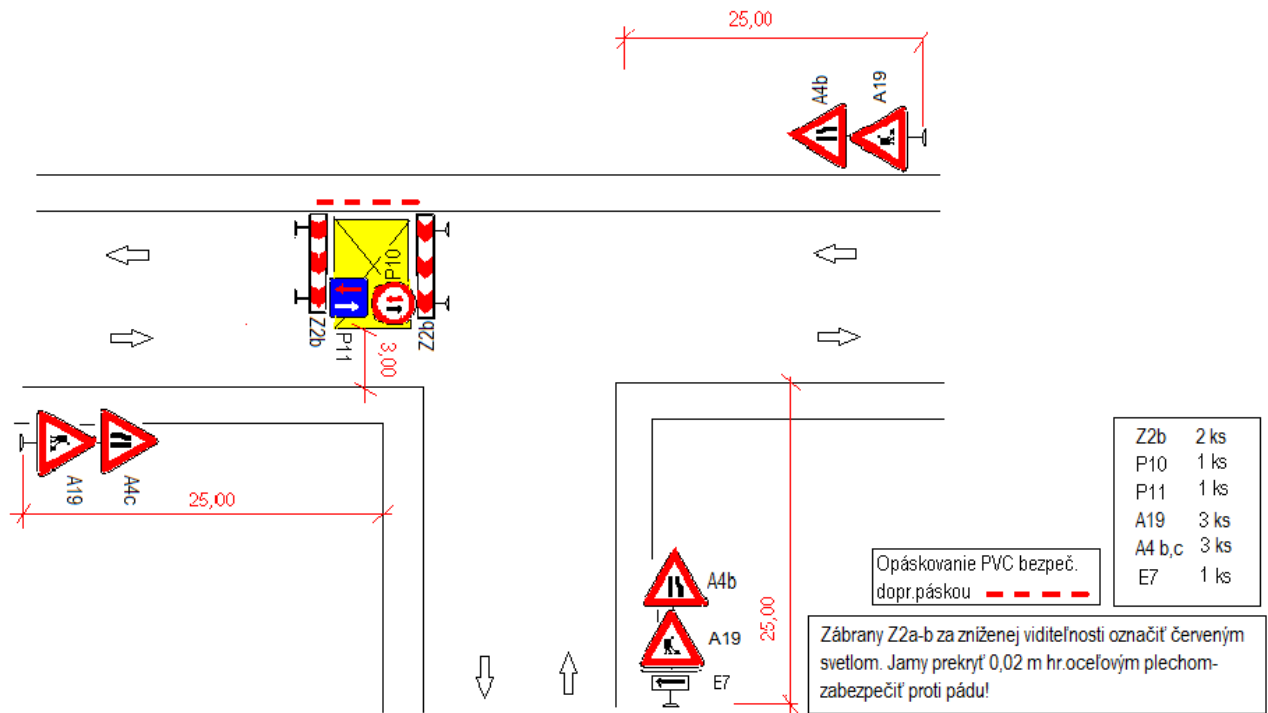
3. Křižovatka - obojsměrná premávka v zóne "30" za křižovatkou



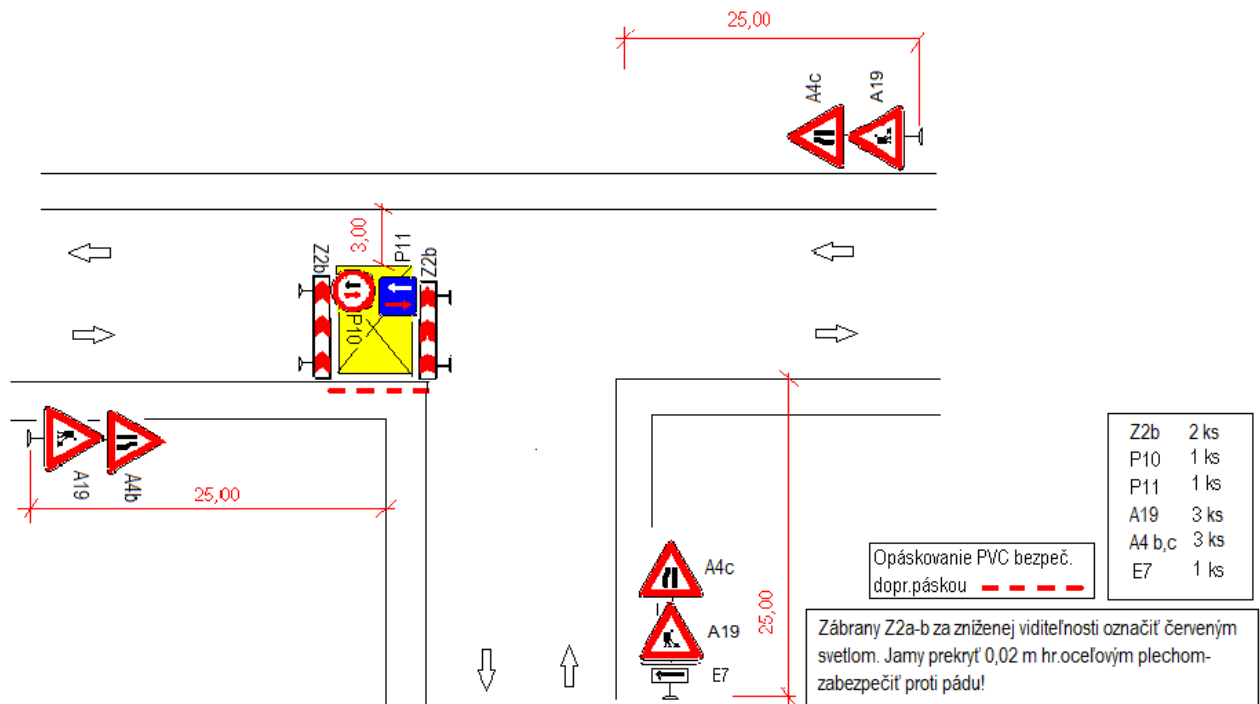
4. Križovatka - obojsmerná premávka v zóne "30" pred križovatkou



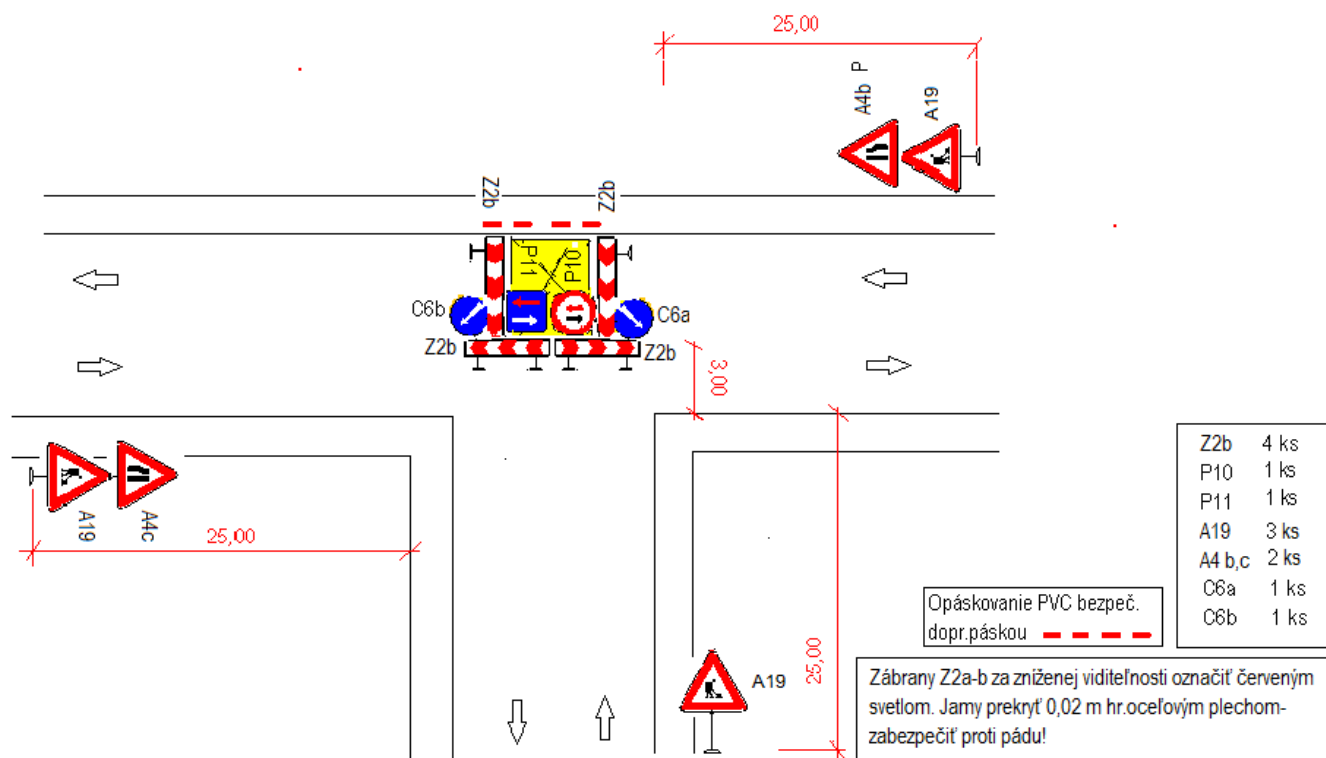
5. Križovatka tvaru "T" - obojsmerná premávka v zóne "30"



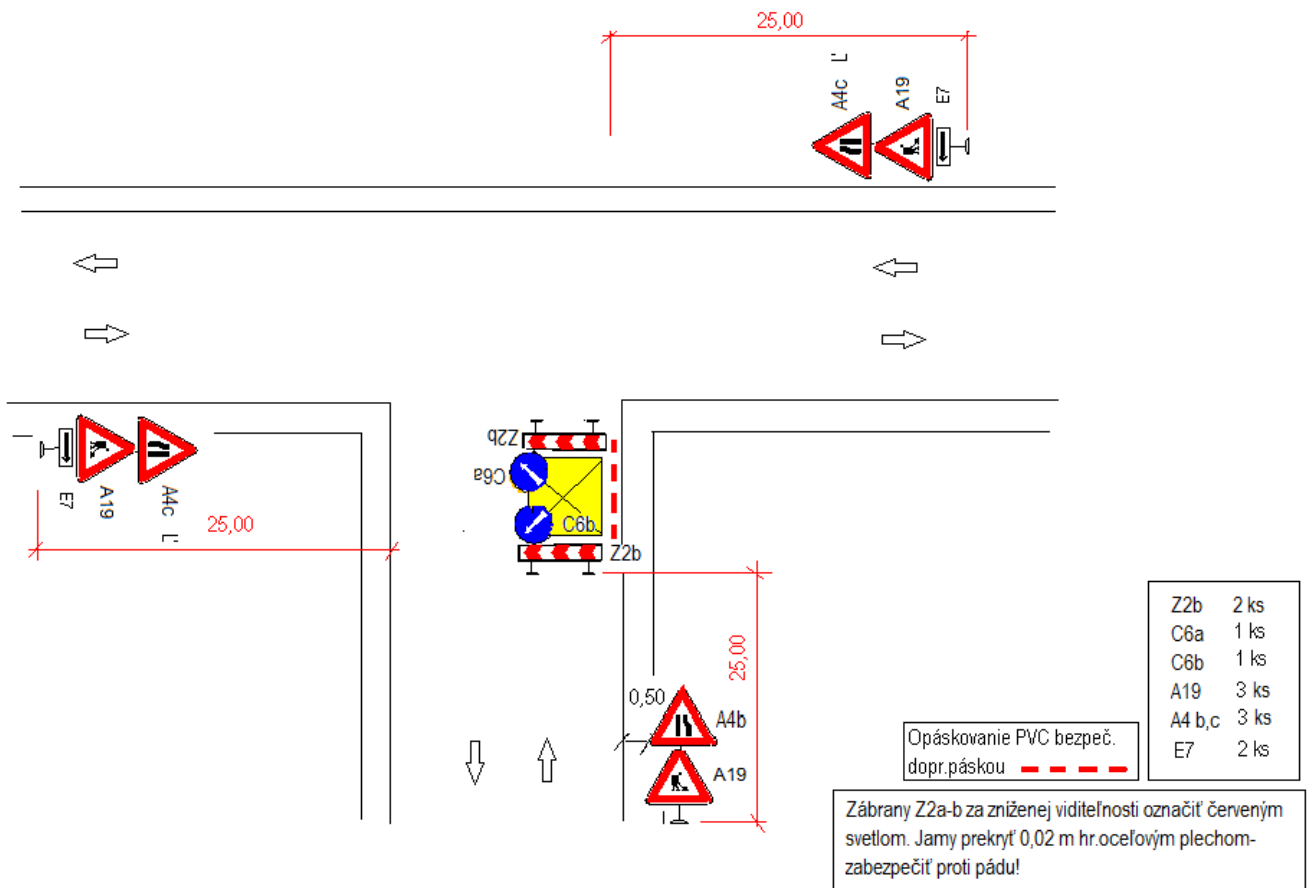
6. Križovatka tvaru "T" - obojsmerná premávka v zóne "30"



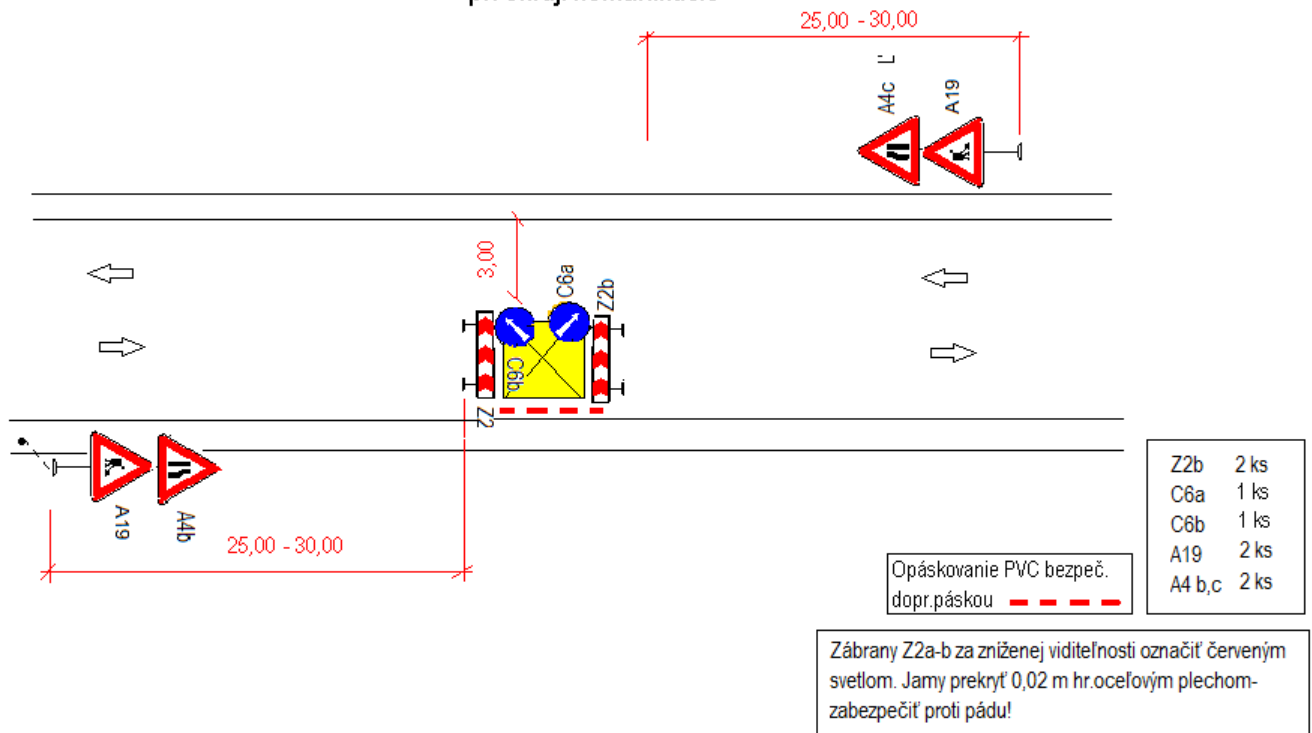
7. Križovatka tvaru "T" - obojsmerná premávka v zóne "30"



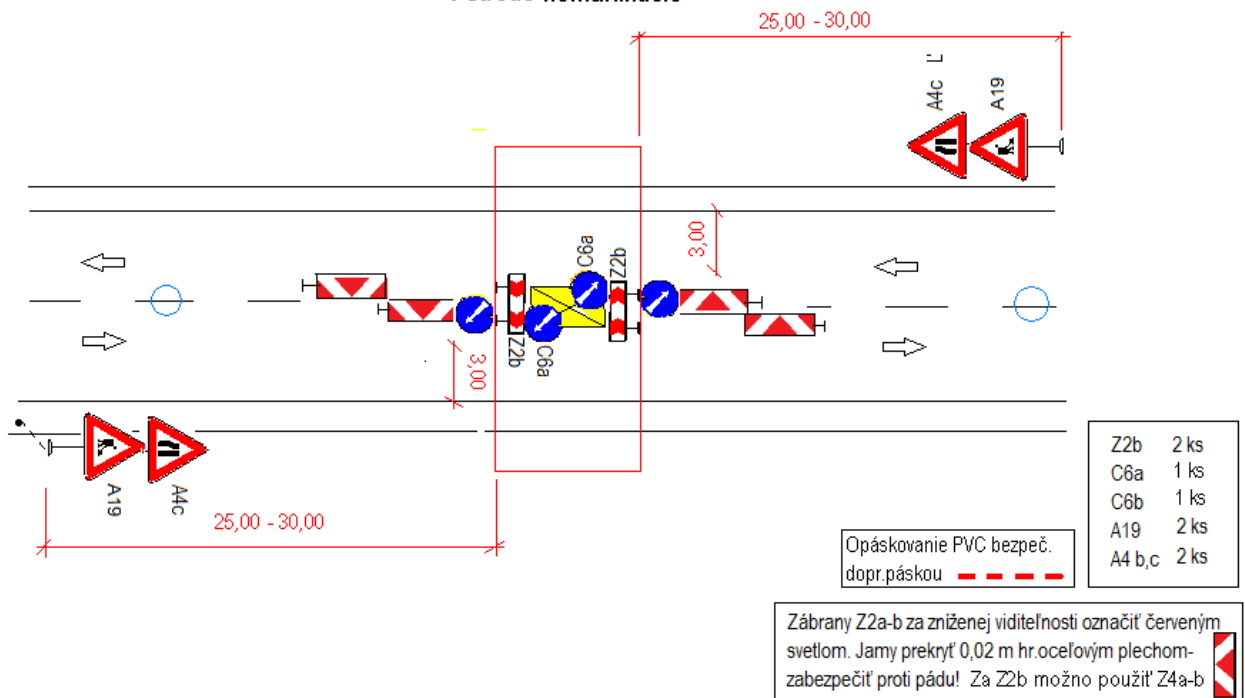
8. Križovatka - obojsmerná premávka v zóne "30" pred križovatkou



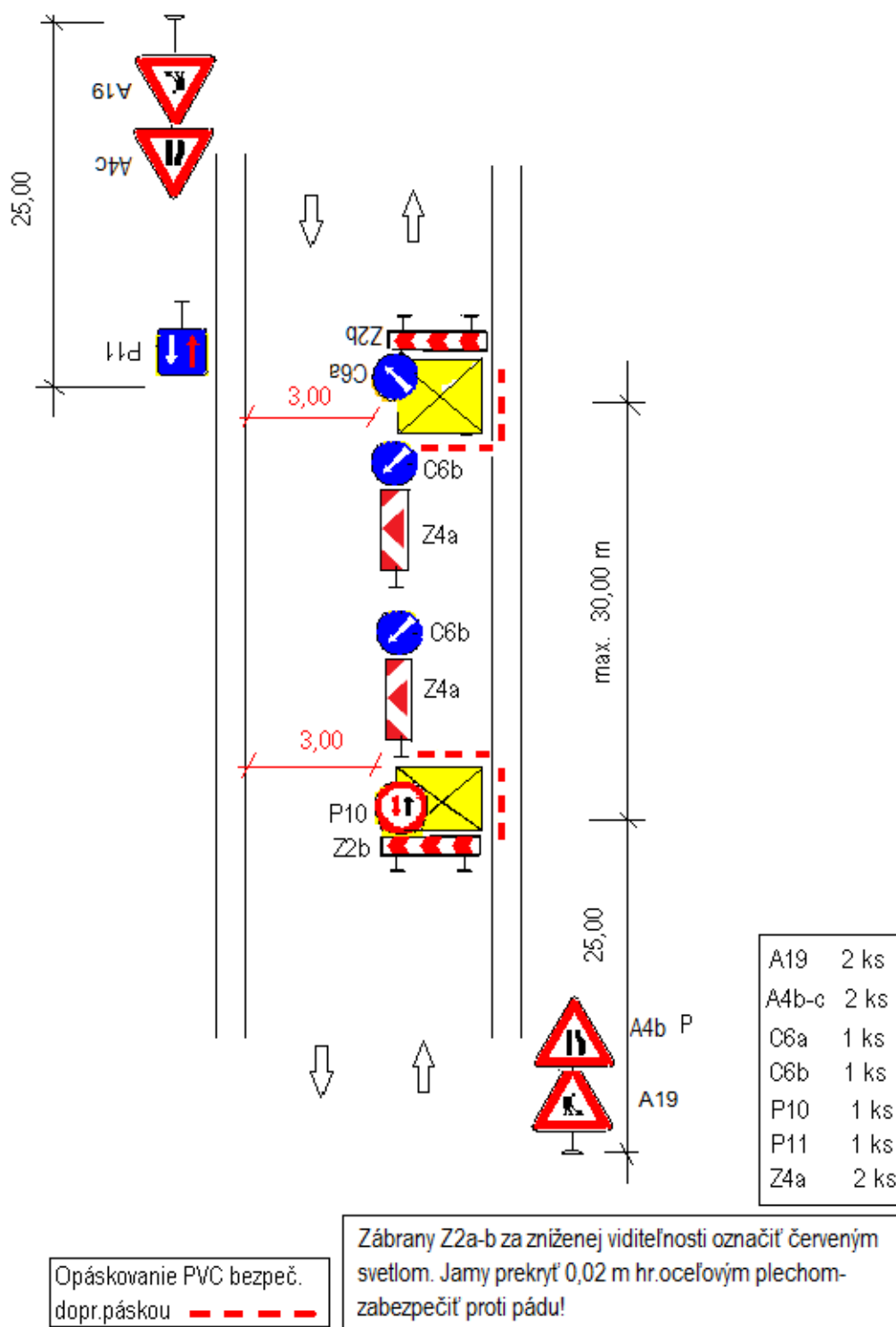
9. Komunikácia obojsmerná premávka v zóne "30"
pri okraji komunikácie



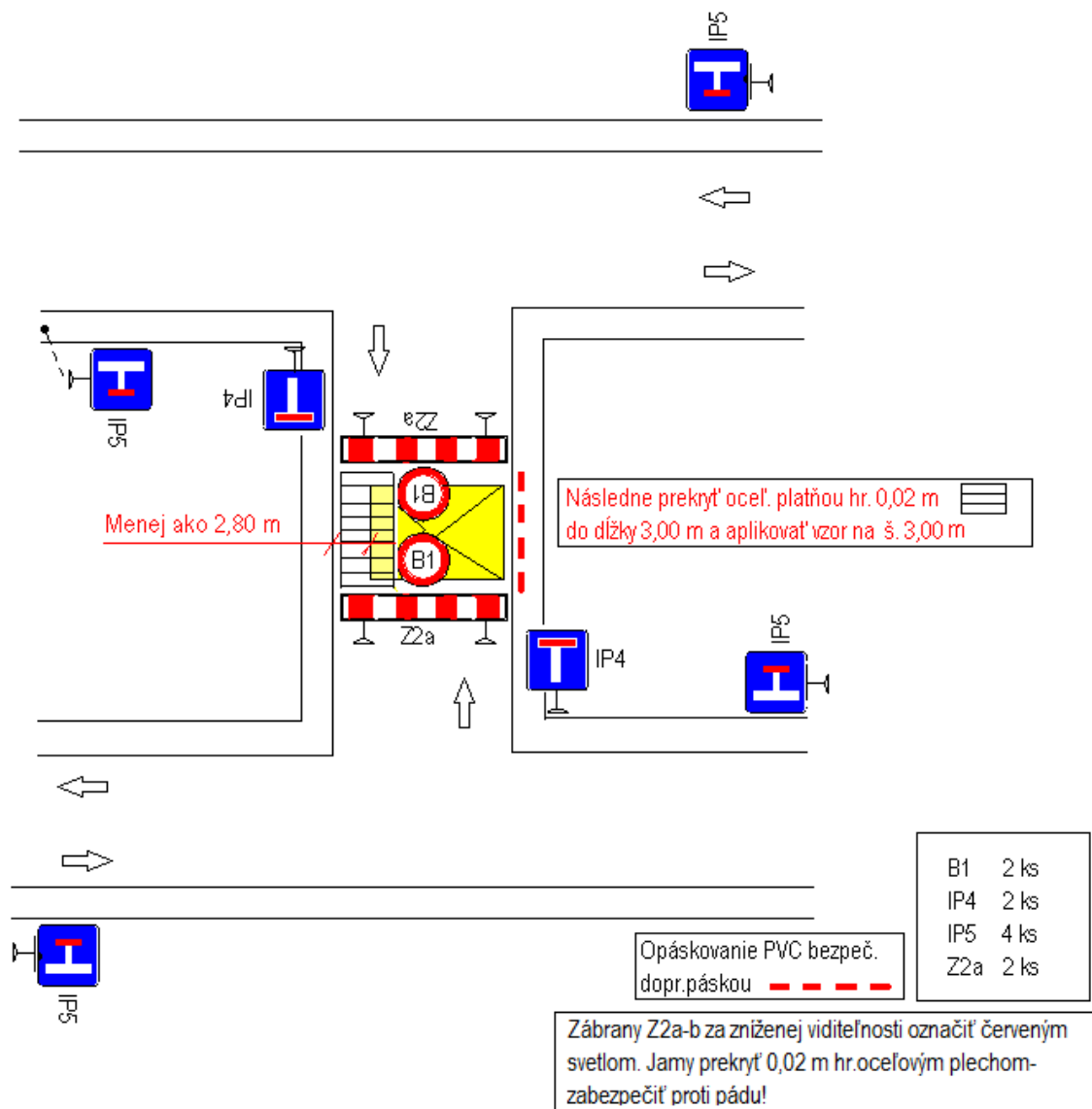
10. Komunikácia obojsmerná premávka v zóne "30"
v strede komunikácie



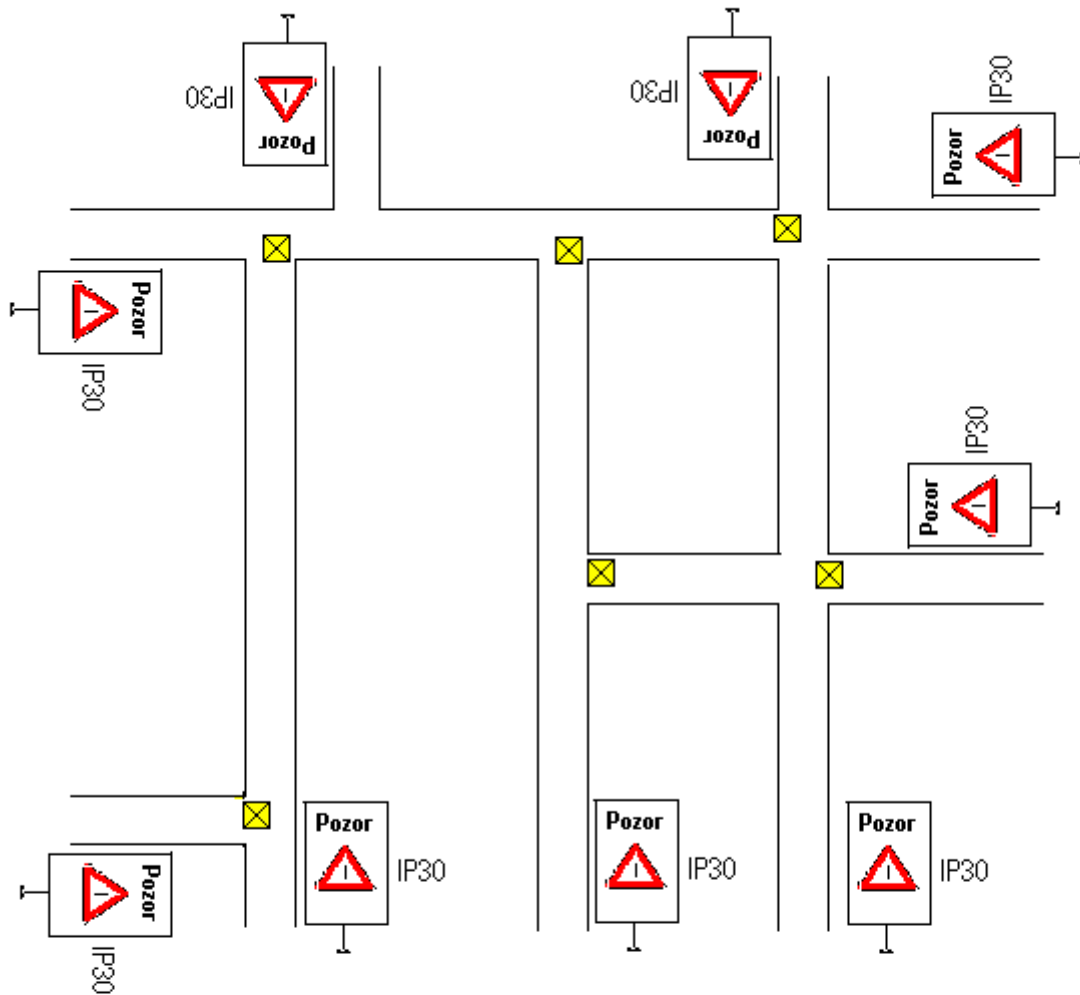
11. Priamka, dĺžka max. 30 m. Dobrý rozhľad, v zóne "30"



12. Uzávierka komunikácie s prejazdovou šírkou menej ako 2,80 m v zóne "30"



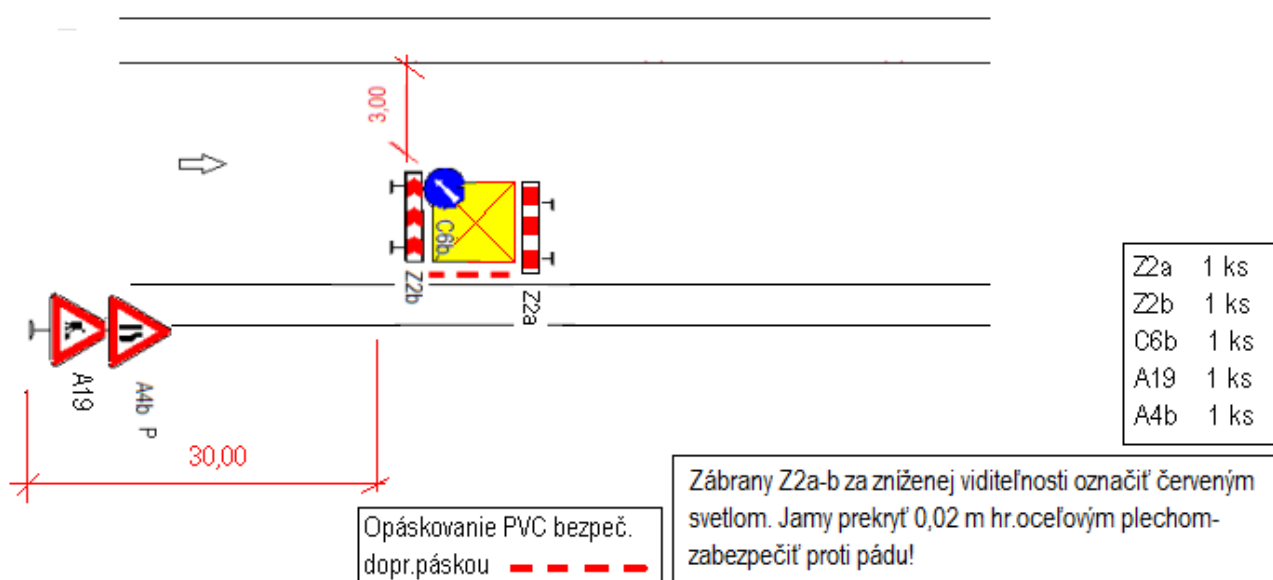
13. Plošná porucha inžinierskych sietí v zóne "30"



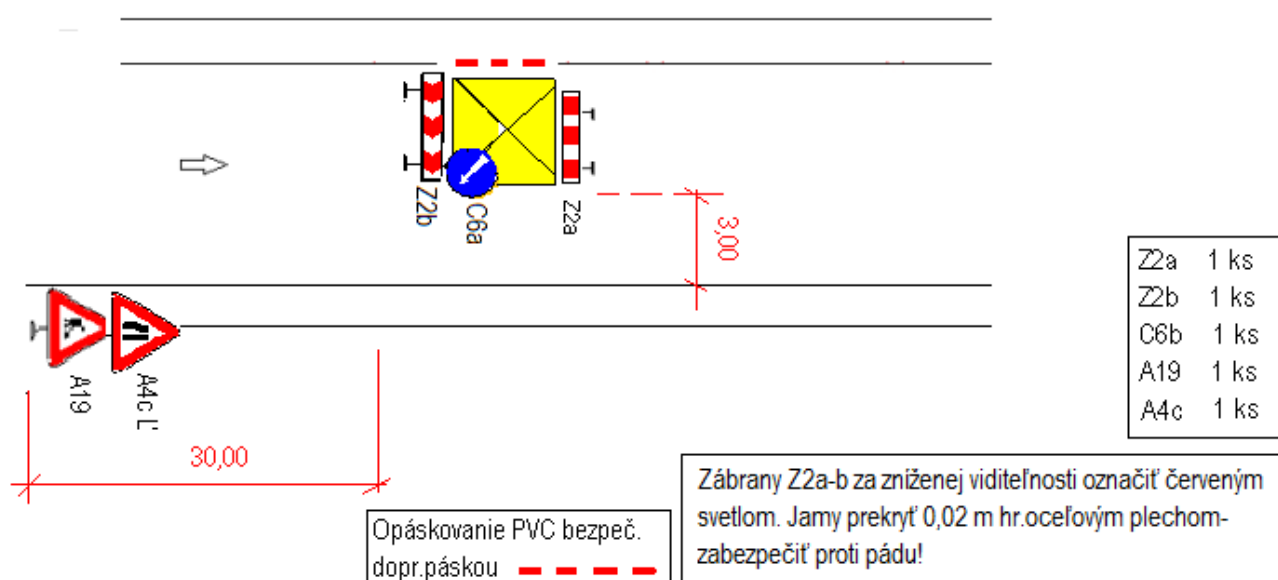
IP 30

☒ Každú prekážku označiť podľa vzorových listov. Zábrany za zníženej viditeľnosti označiť červeným svetlom!

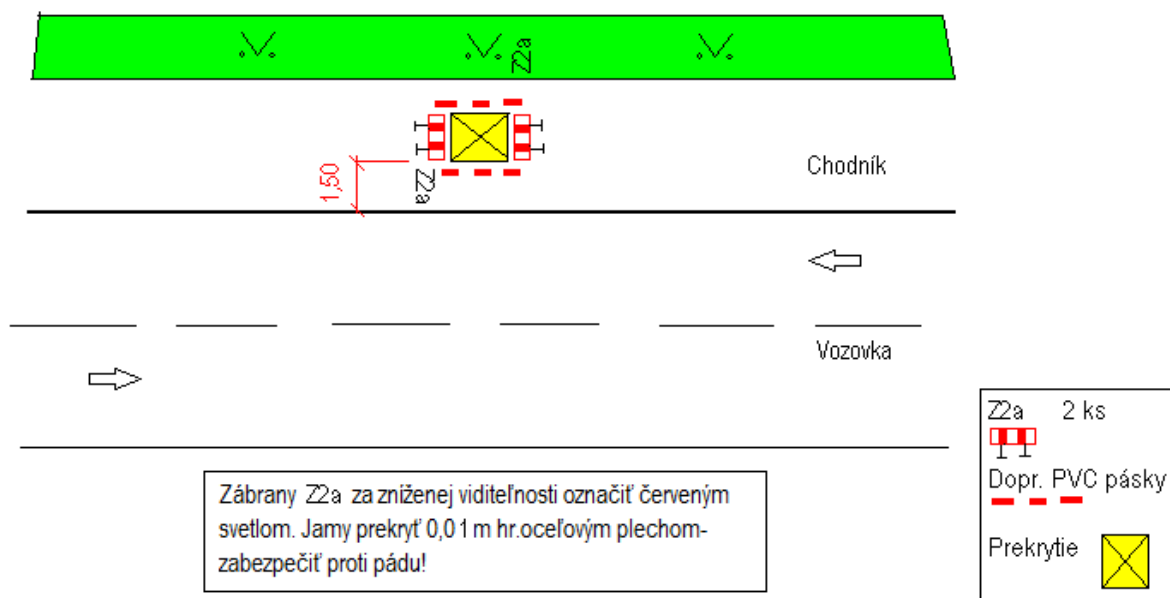
14. Jednosmerná komunikácia, prekážka vpravo, v zóne "30"



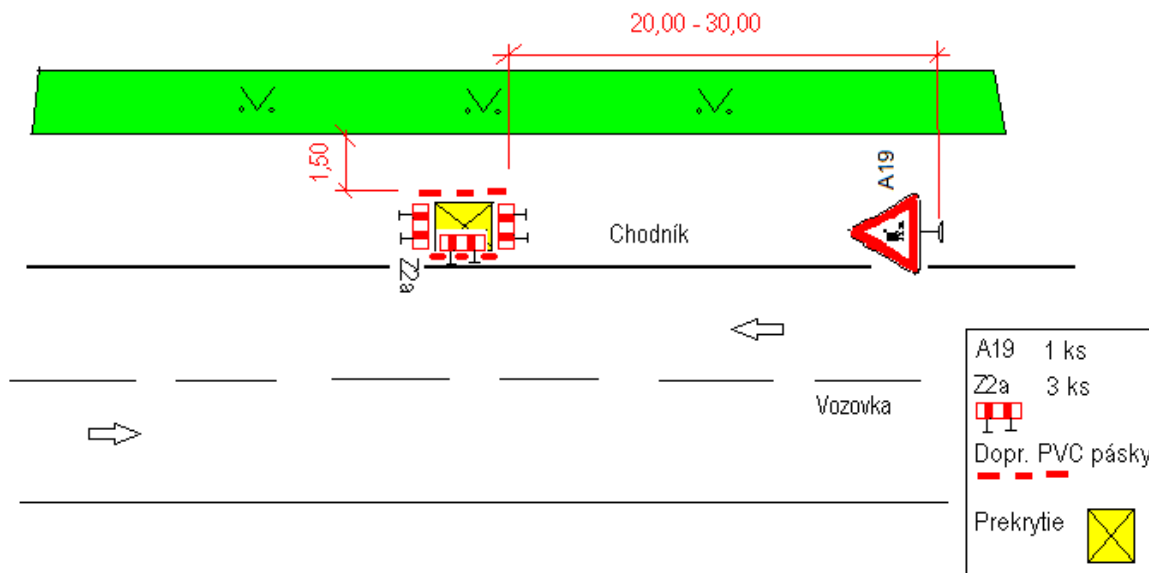
15. Jednosmerná komunikácia, prekážka vľavo, v zóne "30"



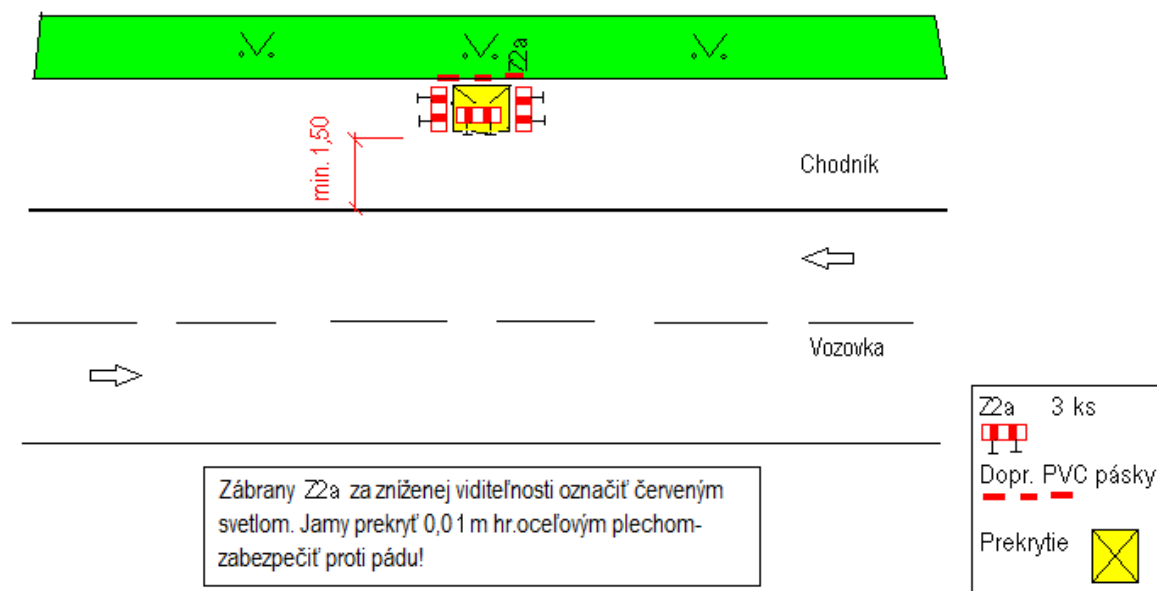
16. Prekážka v chodníku s dostatočnou priechodnou šírkou pre chodcov (zóna "30")



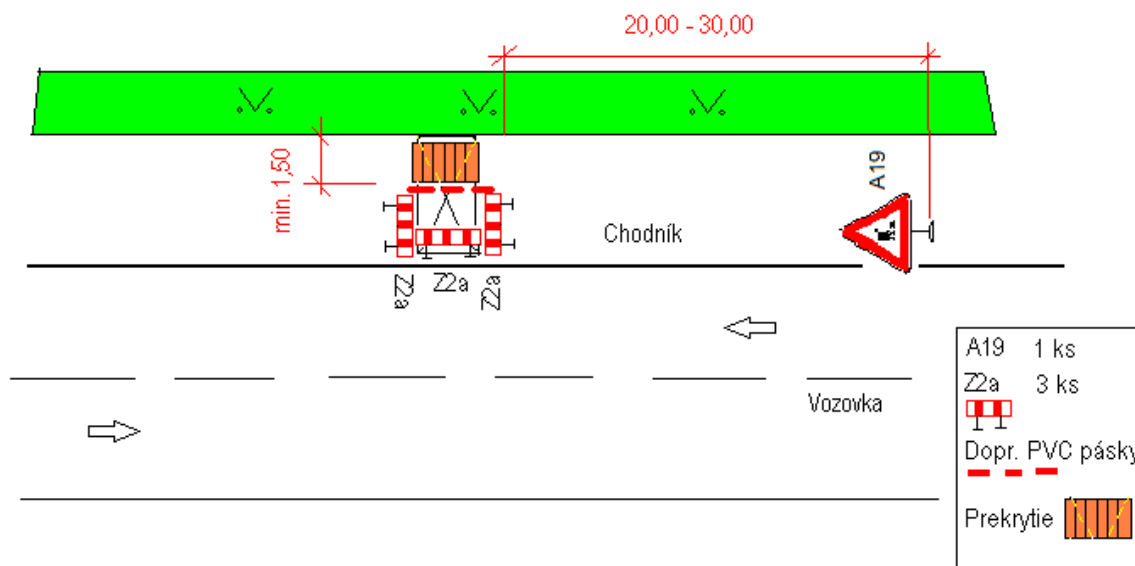
17. Prekážka v chodníku s dostatočnou priechodnou šírkou pre chodcov (zóna "30")



18. Prekážka v chodníku s dostatočnou priechodnou šírkou pre chodcov (zóna "30")



19. Prekážka v chodníku s dostatočnou priechodnou šírkou pre chodcov (zóna "30"), bez možnosti obchádzania



END

Spracoval text a grafika: Bc. Zdeněk P e k