



Obsah

1. Analytická časť.....	2
1.1. Základné vymedzenie a poloha mestskej časti Bratislava – Petržalka	2
1.1.1. Poloha mestskej časti Bratislava-Petržalka	4
1.2. Územný rozvoj.....	7
1.2.1. Ďalší rozvoj mestskej časti Bratislava – Petržalka	8
1.3. Prírodné podmienky	10
1.3.1. Abiotické faktory	10
1.3.2. Chránené územia.....	11
1.3.3. Vodné plochy	13
1.3.4. Parky, lesoparky a sídlisková zeleň.....	15
1.4. Demografická charakteristika.....	18
1.4.1. Vývoj počtu obyvateľov	18
1.4.2. Veková štruktúra	20
1.4.3. Plodnosť.....	21
1.4.4. Vzdelanostná štruktúra	22
1.5. Hospodárstvo	23
1.5.1. Primárny sektor	24
1.5.2. Sekundárny sektor.....	24
1.5.3. Terciérny sektor.....	24
1.5.4. Kvartérny sektor	24
1.5.5. Trhoviská	26
1.6. Infraštruktúrna vybavenosť.....	26
1.6.1. Dopravná infraštruktúra	26
1.6.2. Technická infraštruktúra	32
1.6.3. Školská infraštruktúra.....	36
1.6.4. Zdravotnícka infraštruktúra.....	42
1.6.5. Infraštruktúra sociálnych služieb.....	44
1.6.6. Kultúrna infraštruktúra a spoločenské podujatia.....	51
1.6.7. Infraštruktúra športu a voľnočasových aktivít	55
1.7. SWOT analýza	58



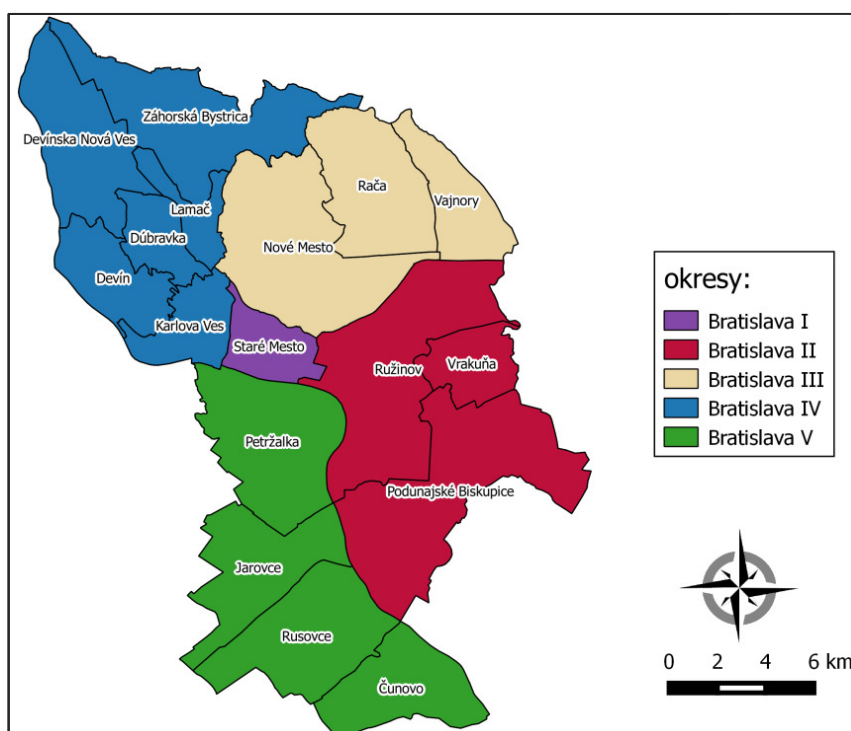
1. Analytická časť

Program hospodárskeho rozvoja a sociálneho rozvoja mestskej časti Bratislava-Petržalka (ďalej PHSR) je základným a kľúčovým dokumentom pre riadenie samosprávy. Vychádza z poznania situácie a konkrétnych potrieb obyvateľov, podnikateľov, záujmových skupín a ďalších subjektov v území. Program nemá ambíciu byť zbytočne rozsiahlym a popisným zoznamom nereálnych zámerov, ale skutočným strategickým rozvojovým plánom, s cieľom dosiahnuť rast životnej úrovne na konkrétnom území. PHSR mestskej časti Bratislava - Petržalka má charakter strategického, strednodobého rozvojového dokumentu na obdobie 5-7 rokov, ktorý je vyjadrením záujmu obce o svoju budúcnosť ako aj o budúcnosť svojich obyvateľov. Jasné definovanie rozvojových priorít umožní mestskej časti realizovať dlhodobý rozvoj založený na cielej stratégii a nie na náhlych, nekoordinovaných rozhodnutiach. Dokument má charakter otvorenej a flexibilnej koncepcie, schopnej reagovať na aktuálne zmeny podmienok.

1.1. Základné vymedzenie a poloha mestskej časti Bratislava – Petržalka

Územie hlavného mesta SR, Bratislavy, je za účelom výkonu samosprávy, podľa zákonov týkajúcich sa nového územno-správneho členenia Slovenska č. 221/96 a 222/96, ktoré nadobudli účinnosť dňom uverejnenia v Zbierke zákonov dňa 24.7.1996, rozdelené na 5 okresov (mapa 1), ktoré sa ďalej delia na 17 mestských častí. Mestské časti (ďalej m.č.) sú právnickými osobami, ktoré za podmienok ustanovených zákonom o Bratislave a štatútom hlavného mesta hospodária so zvereným majetkom a finančnými prostriedkami. Každá m.č. má svojho starostu, miestne zastupiteľstvo a miestny úrad.

Administratívne spadá m.č. Bratislava - Petržalka spolu s m.č. Jarovce, Rusovce a Čunovo do okresu Bratislava V. Mestská časť Bratislava - Petržalka sa skladá z 9 miestnych častí, konkrétne Dvory, Háje, Janíkov dvor, Lúky, Ovsišťe, Kopčany, Zrkadlový háj, Kapitulský dvor, Starý háj; pričom miestne časti nemajú vlastnú samosprávu.





M.č. Bratislava – Petržalka má rozlohu 28,68 km², z čoho zastavané územie obce (intravilán) tvorí 15,59 km², čo predstavuje 54,36 % celkovej rozlohy m.č. (extravilán 13,09 km²; 45,64 % rozlohy územia). V tabuľke č.1 sú uvedené percentuálne podiely a rozloha plôch podľa jednotlivých druhov pozemkov. Najväčší podiel majú zastavané plochy a nádvoria a ostatné plochy. Ostatné plochy predstavujú, okrem iného pozemky, na ktorých je vytvorená okrasná záhrada, uličná a sídlisková zeleň, park a iná funkčná zeleň a lesný pozemok na rekreačné a poľovnícke využívanie, cintorín alebo urnový háj, ihrisko, štadión, kúpalisko, športová dráha, autokemp, táborisko a pod. Pomerne veľký podiel má aj poľnohospodárska pôda, čo odzrkadľuje priaznivé podmienky územia pre rastlinnú prvovýrobu. Takmer 10 % rozlohy m.č. Bratislava – Petržalka predstavujú lesné pozemky, ktoré tvoria najmä lužné lesy, oddeľujúce intravilán m.č. od rieky Dunaj. Nezanedbateľnú rozlohu zaberajú aj vodné plochy, ktoré sa nachádzajú priamo v intraviláne m.č. Bratislava - Petržalka.

Tabuľka 1 Podiel druhov pozemkov v m.č. Bratislava - Petržalka

Typ pozemku	Poľnohospodárska pôda	Lesné pozemky	Vodné plochy	Zastavané plochy a nádvoria	Ostatné plochy	Spolu
m ²	5 019 732	2 771 666	2 065 850	8 192 020	10 630 836	28 680 104
%	17,50	9,66	7,20	28,56	37,07	100

Samospráva m.č. Bratislava – Petržalka spravuje veci miestneho významu a zároveň v oblasti prenesenej štátnej správy mestské časti vykonávajú najmä tie úlohy, ktoré im hlavné mesto zverilo na základe štatútu a jeho doplnkov.

Základné kompetencie mestských častí:

- hospodárenie s hnutelným a nehnuteľným majetkom mesta, ktorý je zverený do jej správy a s nadobudnutým majetkom,
- zostavovanie rozpočtu mestskej časti, záverečného účtu a organizovanie verejnej diskusie o ňom,
- rozhodovanie o zavedení miestnych poplatkov,
- usmerňovanie ekonomickej činnosti v mestskej časti,
- vykonávanie správy, údržby a výstavby miestnych komunikácií III. a IV. triedy, príľahlých ulíc, chodníkov, cyklistických chodníkov, samostatných chodníkov, schodov, vrátane zelene, stromoradia a údržby verejných priestranstiev,
- správa a údržba historických pamiatok a stavieb miestneho významu,
- povoľovanie predajných a prevádzkových časov obchodov, služieb a správa trhovísk,
- obstarávanie územnoplánovacej dokumentácie mestskej časti a jej zón,
- zabezpečovanie verejného poriadku a ochrany pred požiarmi v mestskej časti.

Kompetencie mestských častí v oblasti prenesenej štátnej správy:

- prijímanie ohlásení pri stavebných úpravách, ktorými sa nemení vzhľad stavby,
- povoľovanie informačných, reklamných a propagačných zariadení,
- vydávanie potvrdenia o oznámení chráneného nerastu,
- príjem základných poplatkov za uloženie odpadov od prevádzkovateľov skládok,
- hlásenie výskytu mimoriadne nebezpečných škodcov,
- schvaľovanie rybárskeho hospodárstva a vydávanie rybárskych lístkov,
- pôsobnosť cestného správneho orgánu na miestnych komunikáciách III. a IV. triedy,



- povoľovanie lotérií a iných hier,
- vyberanie a správa miestnych poplatkov miestneho významu,
- starostlivosť o rodinu,
- starostlivosť o ťažko zdravotne postihnutých občanov a seniorov,
- prevádzka zariadení sociálnej starostlivosti,
- zmeny názvov ulíc a iných verejných priestranstiev,
- prijímanie oznámení o organizácii verejných kultúrnych, športových a turistických podujatí,
- rozhodovanie o povinnosti organizácie zriadiť požiarne hliadky,
- zriaďovanie dobrovoľného požiarneho zboru,
- prerokovávanie zriaďovania a zrušovania materských a základných škôl so školskou správou

1.1.1. Poloha mestskej časti Bratislava-Petržalka

Poloha územia predstavuje jednu z najdôležitejších charakteristík relevantných pri hodnotení rozvojového potenciálu. Pri hodnotení geografickej polohy sídla sa z hľadiska javov, ku ktorým sídlo priraďujeme, štandardne rozoznávajú tri druhy polohy: matematicko-geografická poloha, fyzicko-geografická poloha a humánno-geografická poloha.

Matematicko-geografická poloha

Matematicko-geografická poloha m.č. Bratislava-Petržalka je popísaná súradnicami 48°08'00" SŠ a 17°07'00" VD, ktoré sa vzťahujú na k budove Úradu m.č. na Kutlíkovej ulici. Matematicko - geografická poloha popisuje makropolohu územia na povrchu zeme, z čoho vplýva zaradenie do stredných zemepisných šírok približne na rozmedzí západnej a východnej Európy. Z polohy územia Petržalky na zemskom povrchu vyplývajú klimatické charakteristiky, ako striedanie ročných období, rozloženie zrážok v roku a pod., pričom tieto charakteristiky platia vo všeobecnosti pre celé územie Slovenska a nebudeme sa im v tejto časti hlbšie venovať.

Fyzicko-geografická poloha

Fyzicko-geografická poloha územia sa hodnotí vo vzťahu ku geomorfologickým celkom a prírodným prvkom zasahujúcim do územia. Hodnotiť ju budeme na makroúrovni a mikroúrovni.

Z hľadiska makropolohy sa územie Petržalky rozprestiera v severozápadnej časti Panónskej panvy, čo je depresný subsystém Alpínsko-himalájskej sústavy vyplnený treťohornými a štvrťohornými sedimentmi, obkolesený pohoriami Alpy, Karpaty a Dináre. Toto územie medzi Panónskou panvou a Viedenskou kotlinou bolo historicky prirodzenou križovatkou obchodných ciest v smere východ-západ a sever-juh.

Čo sa týka mikropolohy, Bratislava ako celok sa rozkladá na veľmi rôznorodom a členitom území, pričom zo severu je jej rozvoj limitovaný Malými Karpatmi. Územie m.č. Bratislava - Petržalka sa rozkladá na pravom brehu rieky Dunaj, ktorá vystupuje ako prírodná bariéra medzi Petržalkou a zvyšnými časťami Bratislavy a zároveň vytvára potrebu vytýčenia tzv. záplavových oblastí v bezprostrednej blízkosti toku z dôvodu zabezpečenia protipovodňovej ochrany. M.č. Bratislava - Petržalka leží v ohybe rieky Dunaj, ktorý tak tvorí jej hranicu zo severu a z východu.



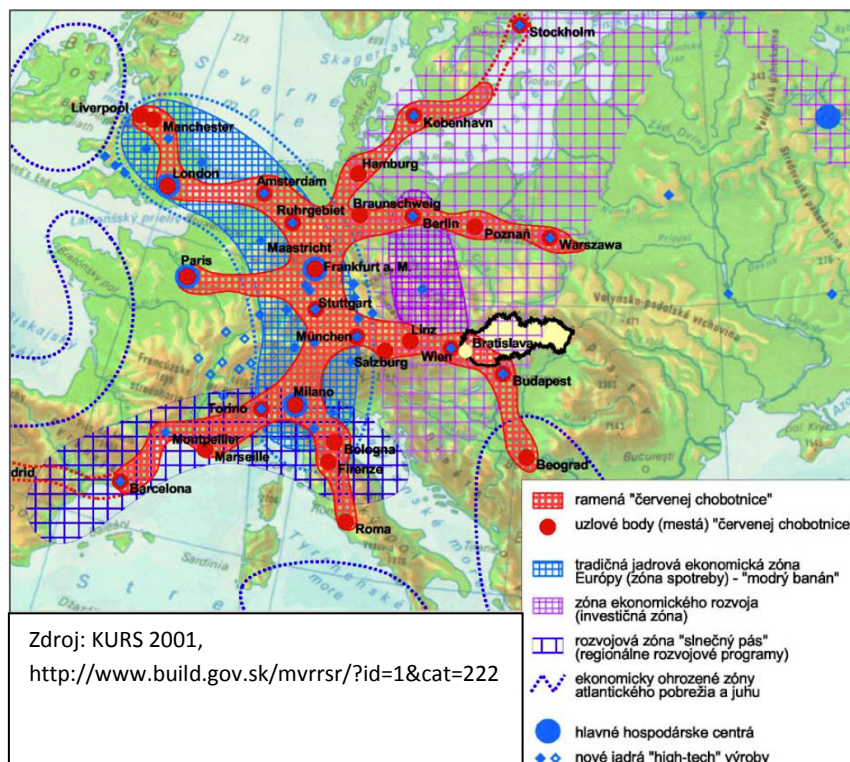
Územie Petržalky je charakteristické nížinným a rovinným reliéfom, nadmorská výška v strede Petržalky dosahuje hodnotu 131 m n.m. (najnižší bod Petržalky - 126 m n.m.).

Humánno-geografická poloha

Humánno-geografická poloha má najdynamickejší charakter z dôvodu, že sa určuje vo vzťahu k administratívne členeniu, sídlam a dopravnej infraštruktúre, čo sú z časového hľadiska menej stabilné javy. Humánno-geografickú polohu budeme hodnotiť na makro- a mikroúrovni.

Z hľadiska makropohy sa v nedávnej minulosti pozícia m.č. Bratislava - Petržalka výrazne zmenila. Od konca Druhej svetovej vojny po rok 1989 sa nachádzalo územie priamo na hranici medzi západným a východným geopolitickým blokom, tzv. Železnej opony, z čoho vyplývala periférna poloha Petržalky. Po nástupe politických a ekonomických zmien akými sú internacionalizácia a globalizácia ekonomík, ale najmä integračný proces do Európskej únie sa efekt hraníc ako bariér rozvoja oslabil až úplne eliminoval. Spolu s voľným pohybom osôb, tovarov a kapitálu medzi európskymi štátmi sa do stredu záujmu sa dostala cezhraničná a medzinárodná spolupráca, pričom poloha Bratislavy v blízkosti Českej, Rakúskej a Maďarskej republiky sa stala konkurenčnou výhodou.

Z prác vytvorených v rámci projektu ESDP (European spatial development and planning network) vzišiel koncept s názvom „Red octopus“ („Červená chobotnica), ktorý popisuje dynamický scenár rozvoja urbanizačných koridorov prepojených s jadrovým územím EÚ. Poloha Bratislavy a teda aj m.č. Bratislava - Petržalka sa nachádza v jednom z ramien tohto konceptu, ktoré prepája metropoly Mníchov, Viedeň, Bratislavu, Budapešť a Belehrad, s najrozvinutejšou a najhustejšie obývanou časťou Európy. Toto prepojenie je zabezpečené pomocou tzv. Paneurópskych dopravných koridorov, čo je sieť diaľnic, železníc a vodných ciest.

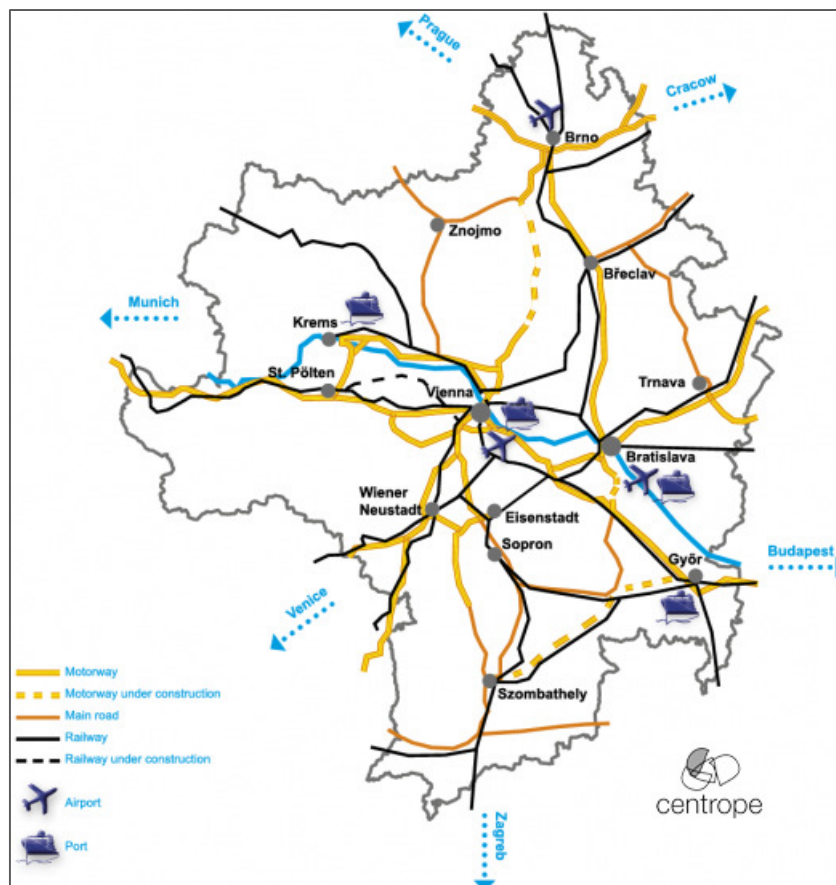


Obrázok 1 Koncept rozvoja urbanizačných koridorov - Red octopus

Zdroj: KÚRS 2011



M.č. Bratislava - Petržalka, ako súčasť VÚC Bratislavského samosprávneho kraja, je súčasťou cezhraničného regiónu, tzv. CENTROPE. Tento cezhraničný región zahŕňa dve hlavné mestá Bratislava a Viedeň ako aglomeračné dvojčky, ktoré sú od seba vzdialené len 60 kilometrov, Brno a Győr ako dodatočné mestá nadregionálneho významu, ako aj niekoľko ďalších miest, ktoré tvoria hnacie sily hospodárskeho a kultúrneho rozmachu európskeho regiónu. Narastajúca prosperita, výkonné odvetvia zamerané na export, globálne prepojené uzly služieb a pracovná sila vyznačujúca sa vysokým vzdelaním sú hlavné charakteristiky tohto stredoeurópskeho regiónu.¹ Hlavným zámerom projektu CENTROPE je zavedenie aktivít spolupráce zameraných na prax, t.j. napríklad spoločné podniky založené na spolupráci, spoločné projekty výskumných ústavov a inovačných stredísk, rozvoj spoločných služieb cestovného ruchu alebo cezhraničné dohody o územnom a dopravnom plánovaní.



Obrázok 2 Dopravná prepojenosť regiónu CENTROPE

Zdroj: <http://www.centrope.com/sk>

Mikropolooha m.č. Bratislava - Petržalka sa vzťahuje najmä k polohe zvyšných mestských častí Bratislavy. Ako bolo spomenuté m.č. Bratislava - Petržalka leží na pravom brehu rieky Dunaj a s ďalšími mestskými časťami je spojená 4 mostmi pre automobilovú dopravu. Most Lafranconi je najzápadnejší bratislavský most a spája Petržalku s m.č. Karlova Ves a zvyšnými západnými časťami Bratislavy (Dúbravka, Lamač, Devínska Nová Ves, Devín). Starý most je v súčasnosti v procese rekonštrukcie, ktorá sa ukončí do konca roka 2015, avšak bude prístupný len pre mestskú verejnú dopravu, peších a cyklistov. Po rekonštrukcii bude Starý most opäť predstavovať priame spojenie m.č. Petržalka s m.č. Staré mesto. V súčasnosti je toto spojenie možné po Moste SNP, ktorý ústi na Staromestskú ulicu v priestore medzi Bratislavským hradom a Dómom sv. Martina. Most Apollo je

¹<http://www.centrope.com/sk/region-centrope/centrope-prehľad>

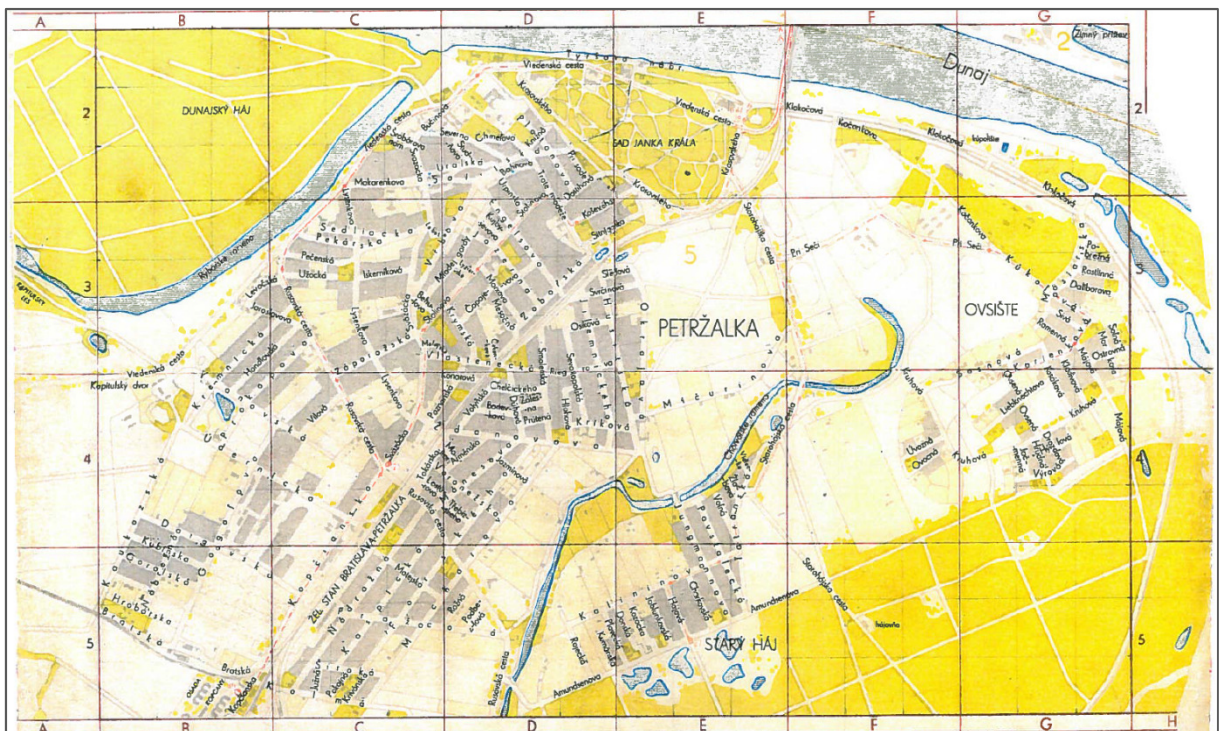


v poradí 4. bratislavský most v smere toku Dunaja a predstavuje spojenie Petržalky a m.č. Ružinov. Most Lafranconi a Prístavný most spĺňajú funkciu diaľničných mostov, pričom severnou časťou m.č. Bratislava - Petržalka vedie diaľničný obchvat, ktorý je využívaný na tranzitnú dopravu cez Bratislavu. V Petržalke sa križujú dopravné koridory, ktoré tvorí D1 spájajúca územie východne od Bratislavy, D2 v smere na Záhorie a Českú republiku, pričom na juhozápade Petržalky sa napája na nadradenú cestnú sieť, konkrétne rakúsku diaľnicu s označením A6 a maďarskú diaľnicu M1.

Južne od Petržalky, na pravom brehu Dunaja, sa nachádzajú 3 ďalšie mestské časti Bratislavy: m.č. Jarovce, m.č. Rusovce a m.č. Čunovo, ktoré majú charakter suburbanizovaných vidieckych obcí typických pomerne intenzívnou novou individuálnou výstavbou.

1.2. Územný rozvoj

M.č. Bratislava – Petržalka prešla od 70. rokov 20. storočia výraznými zmenami charakteru zástavby. Do roku 1973 mala Petržalka charakter vidieckej obce, pričom s približne 10 000 obyvateľmi, bola najväčšou vidieckou obcou na Slovensku. Zastavané územie sa rozprestieralo najmä v lokalite Dvory, pričom Ovsíšte tvorili samostatnú obec (obrázok 3).



Obrázok 3 Mapa Petržalky v 60. rokoch 20. Storočia

V roku 1966 bola vypísaná medzinárodná urbanistická štúdia južného obvodu mesta Bratislava, ktorá mala riešiť projekt výstavby Petržalky do podoby sídliska pre 100 000 obyvateľov, pričom zozbieraných bolo niekoľko progresívnych urbanistických koncepcií. Po roku 1968 a následnej normalizácii sa projekt urbanistického rozvoja m.č. Bratislava – Petržalka zredukoval na výstavbu obytných a verejných budov z prefabrikovaných panelov. Napriek tomu sa architekti spoločnosti Stavprojekt snažili zakomponovať niektoré poznatky zo štúdie, ako napríklad zapojenie Chorvátskeho ramena do života sídliska. Výstavba Petržalky sa začala 2. apríla 1973, kedy bol položený jej základný kameň na dnešnom Námestí hraničiarov. Výstavba bola rozdelená na viacero etáp. Prvá skupina stavieb "Háje" bola vybudovaná v rokoch 1973 – 1979, následne sa výstavba presunula do južnej časti – Lúky a posledná etapa zahŕňala výstavbu časti, na ktorej stála pôvodná obec Petržalka – Dvory.



Posledná etapa výstavby územia "Centrum" mala riešiť hlavnú severo-južnú komunikačnú os a napojenie na centrum Bratislavy. Táto etapa však kvôli prevratu v roku 1989 nebola ukončená a dodnes sa toto územie nepodarilo dobudovať tak, ako bolo naplánované. Výstavba sídliska, demolácia pôvodnej zástavby, nedobudovanie kvalitného verejného priestoru a viac než 10 násobné zvýšenie počtu obyvateľov v m.č. viedlo k narušeniu lokálnej identity obyvateľov. M.č. Bratislava – Petržalka získala nelichotivú povest', umocnenú výskytom sociopatogénnych javov a anonymitou byvateľstva.

Obdobie 90. rokov bolo charakteristické pomerne nízkou intenzitou výstavby v m.č. Bratislava – Petržalka. Následné obdobie nultých rokov 21. storočia bolo charakteristické výstavbou prevažne komerčných a kancelárskych budov lokalizovaných najmä pri Einsteinovej ulici a Panónskej ceste, pričom tento trend je aktuálny aj v súčasnosti. Výstavbu veľkých nákupných centier sprevádzal úbytok menších prevádzok obchodu a služieb, ktoré sa nachádzali priamo vo vnútroblokoch sídlisk a na terasách 12 poschodových panelových domov. Obytné domy sa v tomto období vo veľkej miere začali zatepľovať, pričom tento proces neustále prebieha. Pri zatepľovaní budov m.č. Bratislava – Petržalka nepristúpila ku koncepčnému riešeniu farebnosti fasád, čoho výsledkom je súčasná farebná diverzita.

1.2.1. Ďalší rozvoj mestskej časti Bratislava – Petržalka

Oddelenie územného rozvoja a dopravy Miestneho úradu m.č. Bratislava - Petržalka zabezpečuje koncepčnú a koordinačnú činnosť v oblasti územného plánovania, určuje zásady a podmienky vecnej a časovej koordinácie výstavby, obstaráva územnoplánovacie dokumentácie a podklady a zabezpečuje určovanie súpisných a orientačných čísel na území mestskej časti. Pripravuje stanoviská mestskej časti Bratislava-Petržalka k investičnej činnosti na území m.č. v koordinácii so záujmami mesta.² Dôvodom pre spracovanie územnoplánovacej dokumentácie je potreba právne záväzného dokumentu s jednoznačne stanovenými regulatívmi pre riadenie a koordináciu stavebných aktivít a investičných činností. Pokiaľ je potrebné v riešenom území umiestniť verejnoprospešné stavby, je možné ich umiestnenie záväzne vymedziť len územným plánom zóny. Ďalším účelom územnoplánovacej dokumentácie je potreba manažmentu vlastnícky rozdrobeného územia. Územný plán zóny je preto jediným nástrojom na koordináciu zámerov jednotlivých vlastníkov pozemkov v území.

V blízkej budúcnosti je v m.č. Bratislava – Petržalka plánovaný stavebný a územný rozvoj. Výrazným impulzom pre rozvoj centrálnej osi Petržalky popri Chorvátskom ramene, je v súčasnosti realizovaná výstavba Nosného dopravného systému. Magistrát hl. mesta SR, Bratislava, vyhlásil v roku 2014 výsledky urbanistickej súťaže riešenia priestoru centrálnej osi m.č. Bratislava – Petržalka. Na základe víťazného návrhu a verejnej diskusie bolo upustené od zámeru vybudovania cestnej komunikácie v severo-južnom smere na tomto území. Os územia bude tvoriť električková trať, na ktorú sa budú v priečnom smere napájať cestné komunikácie a autobusová verejná doprava, ako aj cyklistické trasy a chodníky pre peších. Urbanistická štúdia rieši aj rozvoj bývania, občianskej vybavenosti, rozvoja verejných priestranstiev a zelených plôch. Urbanistická štúdia sa premietla aj do územnoplánovacej dokumentácie, konkrétne do plánu projektu Petržalka-City³, ktorý predstavuje výstavbu medzi Bosákovou až Kutlíkovou ulicou.

² <http://www.petrzalka.sk/oblasti/uzemny-plan/>

³ http://www.petrzalka.sk/wp-content/uploads/2012/08/03_komple_t.png



Ďalšou rozsiahlou lokalitou, v ktorej už v súčasnosti prebieha výstavba je územie Janíkovho dvora. Táto lokalita sa nachádza na juhu intravilánu m.č. Bratislava – Petržalka, od ktorej ju oddeľuje Panónska cesta. Projekt výstavby je rozdelený na 3 etapy, pričom aktuálne je vo výstavbe zóna C, s názvom Slnčnice, ktorá sa nachádza južne od čističky odpadových vôd a východne od cesty I. triedy I/2 v smere na Rusovce. Projekt vybudovania Južného mesta plánuje vytvorenie bytových kapacít pre približne 40 000 obyvateľov. Okrem výstavby rezidenčných objektov má investor v pláne podporiť polyfunkciu a dostupnosť občianskej vybavenosti prostredníctvom budovania administratívnych objektov, obchodných stredísk a hotelov, škôl, kultúrno-spoločenských zariadení, parkov a dostatok parkovacích kapacít. Zóna Južného mesta bude, po dokončení 2. etapy budovania Nosného dopravného systému, napojená na električkovú trať.

Tretou lokalitou v m.č. Bratislava – Petržalka, ktorá nesie výrazný potenciál pre skvalitnenie mestského prostredia a územný rozvoj, je tzv. Pravobrežné centrum Bratislavy, ktoré zahŕňa územie medzi Starým mostom a Prístavným mostom, z juhu je lokalita vymedzená železničnou traťou. Územný plán rieši koncepciu využitia územia pravobrežnej časti celomestského centra ako urbanistickú štruktúru v kontexte s pripravovanou ľavobrežnou časťou celomestského centra a v kontexte s jstevujúcou urbanistickou štruktúrou Petržalky za dobudovaným diaľnično-obslužným dopravným koridorom na Einsteinovej ulici. Územie by malo poskytovať priestor pre funkcie európskeho, slovenského a celomestského významu, s vytvorením hodnotného prostredia pre obyvateľov i návštevníkov lokality, poskytujúce kvalitné zariadenia obchodu, služieb, administratívy, kultúry, športu, bývania a pod. Pre voľnočasové rekreačné aktivity a športový pohyb budú vytvorené plochy zelene v novo navrhovanom centrálnom mestskom parku s vodnou plochou. Navrhované sú plochy zelene medzi bytovými domami a hrádzou, mestská promenáda so zeleňou, nábrežná promenáda, pešie a cyklistické trasy v zastavanom aj v prírodnom prostredí inundácie. Novým výrazným prvkom v území inundácie je novonavrhované rameno Dunaja.⁴ Pripravené sú 2 variantné riešenia komplexného urbanistického návrhu.

Štvrtá, územne rozsiahla lokalita, je zóna bývalého priemyselného podniku Matador. Po zmene vlastníckych vzťahov a zrušení výroby sa areál bývalého závodu Matador postupne nekoordinovane transformoval z hľadiska funkcie a prevádzky do menších areálov a objektov. Objekty sú v súčasnosti len v malom rozsahu využívané pre pôvodné výrobné funkcie, vo väčšom rozsahu pre výrobné i nevýrobné služby, obchodné prevádzky, administratívu, značná časť však ostáva bez využitia. Ďalší rozvoj tohto územia preto nie je reálny bez jasnej urbanistickej koncepcie. Cieľom spracovania Územného plánu zóny Matador je:

- získať relevantnú územnoplánovaciu dokumentáciu, ktorá bude ďalej slúžiť ako záväzný podklad pre územné konanie;
- využiť jedinečný polohový potenciál lokality na juhozápadnom rozvojovom póle Bratislavy, s výhodnou dopravnou dostupnosťou;
- vytvoriť podmienky pre vznik kvalitnej polyfunkčnej mestskej zóny;
- návrhom prispieť k rozšíreniu a diverzifikácii ponuky na trhu s bytmi v mestskej časti Petržalka;
- navrhnuť úplné odstránenie ekologických záťaží, ako aj opatrenia garantujúce vysokú kvalitu životného prostredia;

⁴ http://www.bratislava.sk/vismo/dokumenty2.asp?id_org=700000&id=11022602&p1=53195/



- aplikovať v návrhu princípy tvorby ekologických sídelných štruktúr, s osobitným zreteľom na verejnú zeleň;
- navrhnuť urbanistickú štruktúru s prehľadne organizovaným systémom uličných a uzlových verejných priestorov;
- navrhnuť plnohodnotné pokrytie územia zóny dopravným a technickým vybavením.⁵



Mapa 2 Pripravované projekty územného rozvoja m.č. Bratislava - Petržalka

1.3. Prírodné podmienky

Územie m.č. Bratislava - Petržalka predstavuje silne antropogénne pretvorenú krajinu, napriek tomu aj táto lokalita je determinovaná svojimi prírodnými predpokladmi. Na charakter územia vplývajú abiotické faktory, ako sú činnosť vodných tokov, či geologické podložie a vytvárajú predpoklady pre existenciu špecifických biotopov.

1.3.1. Abiotické faktory

Tok Dunaja je dominantným eróznou-akumulačným činiteľom vplývajúcim na charakter územia m.č. Bratislava - Petržalka. Dynamiku vývoja koryta dokladajú početné mŕtve ramená s výplňou sedimentov jemnozrnnej frakcie s častou organickou prímiesou.⁶ Po prechode rieky Devínskou bránou, tvorí Dunaj mohutné teleso náplavového kužela. Geneticky územie Petržalky predstavuje fluviálnu nivu rieky Dunaj, ktorej podložie je tvorené neogénnymi sedimentmi, ako sú sivé, prevažne vápňité íly, prachy, piesky, štrky, sloje lignitu. Na treťohorných (neogénnych) sedimentoch sa naakumulovala vrstva mladších, kvartérnych (štvrtohory), sedimentov tvorených prevažne nivnými humóznymi hlinami a hlinito-piesčitými hlinami.

⁵ http://www.petrzalka.sk/wp-content/uploads/2014/09/matador_text.pdf

⁶ Michal Šujan, Morfológia rozhrania kvartér/neogén v oblasti Bratislavy, Acta geologica slovacica 3, 2011



Priepustné podložie tvorené riečnymi sedimentmi predstavuje ideálne podmienky pre tvorbu a akumuláciu zásob podzemných vôd. Najväčšie množstvo podzemných vôd na Slovensku je viazané na kvartérne sedimenty v oblasti Dunaja. Petržalská podoblasť je budovaná 10-20 m vrstvou fluviálnych štrkov a pieskov, ktoré sú uložené na ílovito-piesčitých vrstvách vrchného pliocénu. Zásoby vôd v štrkoch a pieskoch sa dopĺňajú z povrchových vôd Dunaja a prítokom podzemných vôd z Pečnianskeho lesa.⁷ Vodárenský zdroj Pečniansky les sa rozprestiera na ploche cca 295 ha v blízkosti výstaviska Incheba a zaberá plochu bývalého ostrova, ohraničeného Dunajom a bývalým Pečnianskym ramenom Dunaja. Vďaka výskytu významných biotopov na tomto území bol Pečniansky les v apríli 2012 vyhlásený za chránený areál. Výdatnosť vodárenského zdroja je závislá od hladiny Dunaja a pohybuje sa v rozmedzí 360 – 615 l/s. Tento vodárenský zdroj čerpá vodu z 34 studní.

Pre riekú Dunaj je charakteristický vysokohorský režim odtoku, s akumuláciou vody počas mesiacov október až marec a maximálnymi prietokmi v čase topenia sa snehu vo vysokých polohách, teda v mesiacoch máj až júl. Dunaj má na území Bratislavy priemerný dlhodobý prietok $2\,024\text{ m}^3\cdot\text{s}^{-1}$, ktorý sa však krátkodobo môže zvýšiť až päťnásobne. Maximálny vodný stav (991 cm) bol pri prietoku $10\,370\text{ m}^3\cdot\text{s}^{-1}$ zaznamenaný 16.8.2002.⁸ Územie m.č. Petržalka je pred povodňami chránené systémom hrádzí, ktoré sú vybudované pozdĺž celého toku rieky a záplavovými územiami tvorenými lužnými lesmi. Územie m.č. Petržalka je charakteristické výraznými antropogénnymi zmenami, pričom časť týchto lužných lesov bola postupne od 19. storočia pretváraná na lesoparky, ktoré boli využívané na rekreáciu obyvateľov.

1.3.2. Chránené územia

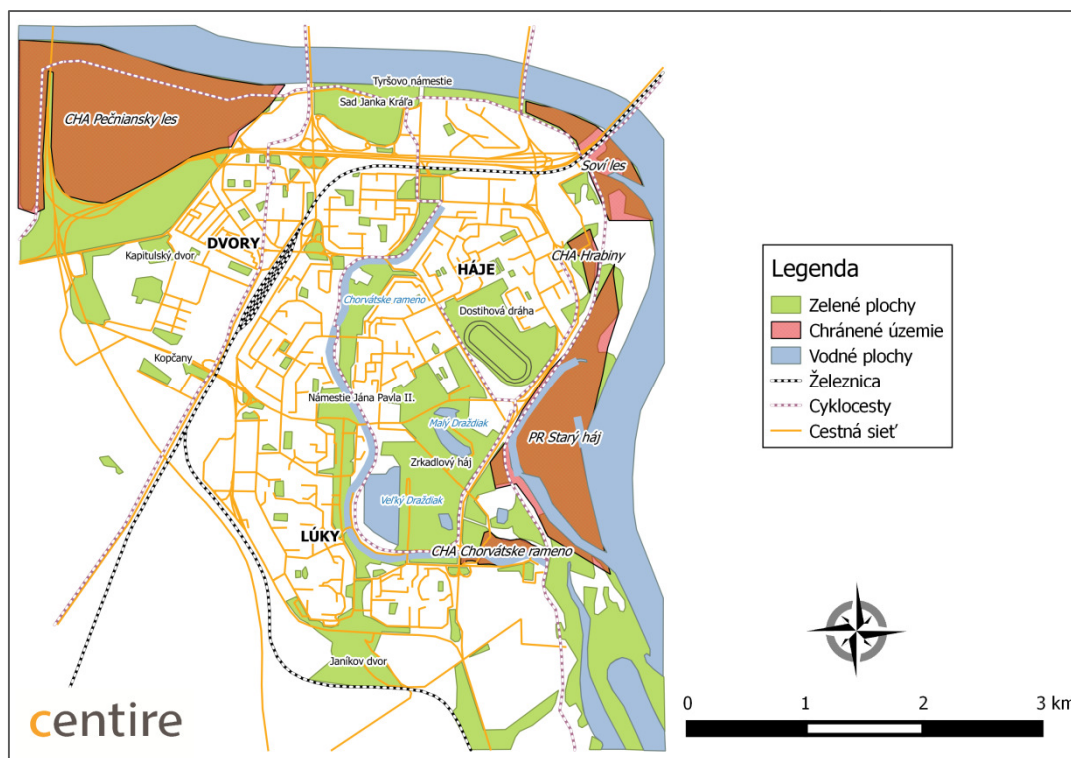
Pás zalesnených lokalít v bezprostrednej blízkosti brehu Dunaja tvoria ekologicky veľmi významné územie (mapa 2). Najhodnotnejšie časti podunajskej prírody, ktoré sa zachovali v blízkosti hlavného toku Dunaja, sú chránené prostredníctvom viacerých typov maloplošných chránených území. V súlade so Zákonom č. 543/2002 Z. z. o ochrane prírody a krajiny boli tieto územia vyhlásené za niektoré z nasledovných typov chránených území:

- **chránený areál (CHA)** – lokalita, spravidla s výmerou do 1 000 ha, na ktorej sa nachádzajú biotopy európskeho alebo národného významu alebo ktorá je biotopom druhu európskeho alebo národného významu a kde priaznivý stav týchto biotopov závisí na obhospodarovaní človekom; platí tu spravidla 3., 4. alebo 5. stupeň ochrany
- **prírodná rezervácia (PR)**, príp. **národná prírodná rezervácia (NPR)** – lokalita, spravidla s výmerou do 1 000 ha, ktorá predstavuje pôvodné alebo ľudskou činnosťou málo pozmenené biotopy európskeho alebo národného významu alebo biotopy druhov európskeho alebo národného významu; platí tu spravidla 4. alebo 5. stupeň ochrany⁹

⁷ http://www.shmu.sk/File/ExtraFiles/ODBORNE_AKTUALITY/files/hydro/Dunaj-zdroj_doplňania_PZV.pdf, 10.8.2015

⁸ http://www.shmu.sk/File/ExtraFiles/ODBORNE_AKTUALITY/files/hydro/Zakladnacharakteristikapovodia_Dunaja.pdf, 10.8.2015

⁹ http://www.enviro-edu.sk/database/publikacie/dunaj_jeho_ekosystemy_a_ludska_cinnost/cd/kap312.html, 10.8.2015



CHA Pečniansky les sa nachádza v severozápadnej časti k.ú. m.č. Bratislava – Petržalka, na brehu Dunaja. Účelom vyhlásenia chráneného areálu je zabezpečenie ochrany biotopov európskeho významu: Vrbovo-topoľové nížinné lužné lesy, Dubovo-brestovo-jaseňové nížinné lužné lesy, Prírodné eutrofné a mezotrofné stojaté vody s vegetáciou plávajúcich a ponorených cievnatých rastlín typu Magnopotamion alebo Hydrocharition, druhov európskeho významu najmä bobra vodného (*Castor fiber*) a viacerých druhov netopierov (*Chiroptera*) a druhov národného významu.⁵

CHA Hrabiny sa nachádza vo východnej časti k. ú. m.č. Bratislava - Petržalka, cca 600 m od hlavného toku Dunaja. Prírodne hodnotné územie lužného lesa je v priamom kontakte so silne urbanizovaným prostredím. CHA bol vyhlásený v roku 2002 a je významný predovšetkým z dôvodu ochrany lokality výskytu najväčšej známej populácie kriticky ohrozeného rastlinného druhu, kozinca drsného (*Astragalus asper* Wulfen ex. Jacq.), ako jedinej na Slovensku.



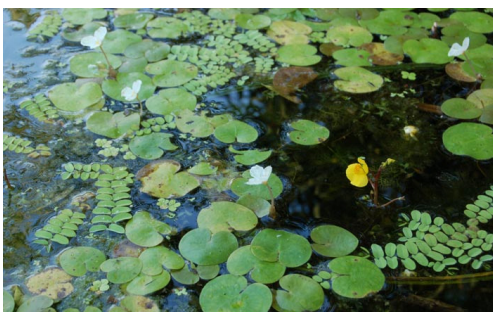
Obrázok 4 Kozinec drsný (*Astragalus asper* Wulfen ex. Jacq.)¹⁰

¹⁰ http://www.enviro-edu.sk/database/publikacie/dunaj_jeho_ekosystemy_a_ludska_cinnost/cd/kap316.html, 11.8.2015



CHA Chorvátske rameno sa nachádza v juhovýchodnej časti k. ú. Bratislava - Petržalka. Chránený areál bol spolu so svojim ochranným pásmom (0,31 ha) vyhlásený v r. 2003 za účelom zabezpečenia ochrany rôznorodosti mnohých vývojových štádií organizmov flóry a fauny Chorvátskeho ramena a udržanie stability biodiverzity v rámci vodného diela Gabčíkovo.¹¹

CHA Soví les sa nachádza v severnej časti k.ú. Bratislava - Petržalka. Bol vyhlásený v r. 2010 za účelom zabezpečenia ochrany biotopov európskeho významu: Vrbovo-topoľové nížinné lužné lesy, Dubovo-brestovo-jaseňové nížinné lužné lesy, Prirodené eutrofné a mezotrofné stojaté vody s vegetáciou plávajúcich a ponorených cievnatých rastlín typu Magnopotamion alebo Hydrocharition a Nížinné až horské vodné toky s vegetáciou zväzu Ranunculion fluitantis a Callitricho-Batrachion, ako aj viacerých druhov európskeho a národného významu.⁷



Obrázok 5 Hydrocharito-Stratiotetum hydrocharitetosum



Obrázok 6 Callitricho-Batrachion

PR Starý háj sa nachádza v k. ú. Petržalka, bola vyhlásená v r. 2005 aj s ochranným pásmom (10,72 ha) za účelom ochrany prirodeného lužného lesa s výskytom viacerých chránených druhov rastlín a živočíchov.⁷



Obrázok 7 Lužný les v PR Starý háj

1.3.3. Vodné plochy

Na území m.č. Petržalka sa nachádza niekoľko vodných plôch, ktoré majú antropogénny charakter alebo boli výrazne pretvorené ľudskou činnosťou.

Chorvátske rameno bolo ešte v 18. storočí jedným z ramien Dunaja. V roku 1773 po veľkej povodni bolo prehradené a voda v ňom prestala cirkulovať. Postupne sa rameno zaneslo a začalo vysychať. Zachovanie Chorvátskeho ramena bolo jednou z podmienok pri výstavbe Petržalky do súčasnej podoby. Fragmenty ramena boli v roku 1975 prepojené, za účelom regulácie spodných vôd počas povodňových prietokov. V roku 1993 sa po vybudovaní vodnej zdrže Hrušov pri Čunove zvýšila

¹¹ <http://uzemia.enviroportal.sk>, 11.8.2015



hladina podzemnej vody a v Chorvátskom ramene sa ustálila výška hladiny na úrovni 1,5 m. Stála vodná hladina zabezpečuje vhodné životné prostredie pre rôzne rastlinné a živočíšne druhy. Ako príklad môžeme uviesť výskyt rákosia, bielych a ružových lekieň; zo živočíšnej ríše sú to labute biele, lisky čierne, sliepočky vodné, kačice divé; obojživelníky ako ropuchy, kunky, rosničky, skokan zelený, mlok bodkovaný a dunajský; pri pozornom sledovaní je možné zazrieť aj ondatry a korytnačky močiarné. Územie v blízkosti Chorvátskeho ramena je jedinečným prírodným prvkom v sídlisku a býva často vyhľadávané miestnymi obyvateľmi aj za účelom rekreačného rybolovu. Chorvátske rameno má označenie rybárskeho revíru 1-0020-1-1 a má charakter kaprových vôd. V úseku od premostenia na Dolnozemskej ceste po premostenie pred prečerpávacou stanicou platí zákaz lovu všetkých druhov rýb od 15.3. do 31.5. V ostatných častiach rybárskeho revíru je lov kapra a ostatných druhov rýb bez stanoveného času individuálnej ochrany povolený od 15.5. daného roka. Pozdĺž celého ramena vedie cyklochodník a sú vytýčené priestranstvá voľného pohybu psov.

Tradičnou jarnou aktivitou petržalskej samosprávy je verejnoprospešná brigáda zamestnancov úradu a Petržalčanov na čistení brehov Chorvátskeho ramena. Táto dobrovoľnícka aktivita je organizovaná petržalskou samosprávou 19. rok s cieľom vyčistiť brehy Chorvátskeho ramena a jeho hladinu od rôznych nečistôt a odpadkov. Do aktivity sa každoročne k pracovníkom Miestneho úradu, Miestneho podniku verejnoprospešných služieb a ostatných rozpočtových organizácií pridávajú aj žiaci petržalských škôl a petržalskí seniori. Odbornú pomoc pri čistení vodnej hladiny z člna poskytuje Povodie Dunaja, odštepny závod Šamorín, hasiči z Dobrovoľného verejného požiarného zboru v Petržalke a potápači z klubu OCTOPUS. O likvidáciu odpadu ako aj dostatok náradia a vrec sa postará Mestská časť Bratislava-Petržalka prostredníctvom Miestneho podniku verejnoprospešných služieb Petržalka. Čistenie Chorvátskeho ramena prebieha na štyroch úsekoch súčasne od premostenia Antolská až po Mlynarovičovu ulicu.

V blízkej budúcnosti lokalitou Chorvátskeho ramena bude viesť trasa Nosného dopravného systému Bratislavy, ktorý bude tvoriť električková trať. V súčasnosti prebieha výstavba prvej etapy električkovej trate, ktorá končí na križovatke Jantárovej a Rusovskej cesty.¹²

Malý Draždiak alebo tiež Štrkovisko U horára je umelé jazero s plochou 9 ha, ktoré vzniklo ako pozostatok po ťažbe štrku. Jazero je rybársky revír s označením 1-1100-1-1 a má charakter kaprových vôd. Okrem rybárčenia je v jazere možné kúpanie na vlastné nebezpečenstvo a v zimnom období poskytuje plochu na korčuľovanie. Jazero je obklopené zo severu úzkou hrádzou, za ktorou sa nachádza zvyšok pôvodného ukončenia Chorvátskeho ramena. Pozdĺž východného brehu jazera sa nachádzajú stavby rekreačných chatiek, z ktorých väčšina je v súčasnosti prestavaná na rodinné domy.

Veľký Draždiak alebo Štrkovisko Zrkadlový háj je rovnako antropogénne jazero, ktoré vzniklo po ťažbe štrku a súčasnú podobu získalo v 90. rokoch 20. storočia. Vodná plocha má rozlohu 13 ha a hĺbka dosahuje 18 metrov. V súčasnosti je to jedna z najnavštevovanejších rekreačných lokalít v Petržalke. Jazero predstavuje rybársky revír s označením 1-1190-1-1 a má charakter kaprových vôd. Okrem rybárov je táto vodná plocha v letných mesiacoch využívaná ako prírodné kúpalisko. Z dôvodu vedenia vysokého napätia ponad jazero, nie je táto lokalita označená ako oficiálne kúpalisko a kúpanie sa realizuje na vlastné nebezpečenstvo. V blízkosti jazera je vybudovaná sieť bufetov s občerstvením, detské ihriská a tenisové kurty.

¹² <http://www.bratislava.sk/urbanisticka-sutaz-na-riesenie-centralnej-osi-petrzalky-sutazne-navrhy/d-11041755>, 11.8.2015



1.3.4. Parky, lesoparky a sídlisková zeleň

V blízkosti vodných plôch a biologicky najcennejších a chránených pozostatkov lužných lesov boli zachované lesné porasty vo forme parkov a lesoparkov, ktoré sú využívané na prímestskú rekreáciu.

Na miestnom úrade m.č. Bratislava- Petržalka je vytvorený, v rámci Oddelenia životného prostredia, Referát zelene, ktorý má v kompetencii metodické usmerňovanie údržby verejnej zelene a zabezpečuje tvorbu zelene na plochách zverených do starostlivosti mestskej časti: Zrkadlový háj, Starý háj, Námestie hraničiarov, Dvory I až III, Lúky I až VIII, v Sade Janka Kráľa, na Tyršovom nábreží a v lužných lesoch. Okrem toho agendu referátu zelene tvorí:

- zabezpečenie preneseného výkonu štátnej správy na úseku ochrany prírody a krajiny, rozhoduje vo veci vydávania súhlasu na výrub drevín, vedie evidenciu plôch na náhradnú výsadbu, prijíma oznámenia o výruboch, vykonáva štátny dozor v zmysle zákona o ochrane prírody a krajiny,
- vydáva povolenia v súlade s VZN hlavného mesta o vykonávaní rozkopávkových prác a vydáva súhlasy na užívanie verejného priestranstva v súvislosti so stavebnou činnosťou,
- vydáva odborné stanoviská k projektovej dokumentácii z hľadiska ochrany prírody a krajiny,
- pripravuje odborné stanoviská v súlade so zákonom č. 24/2006 Z.z. o posudzovaní vplyvov na životné prostredie (EIA) v znení neskorších predpisov,
- zabezpečuje realizáciu tvorby parkov a sadovnícky upravených plôch,
- zabezpečuje konzultačnú, odbornú pomoc pri realizácii predzáhradok v rámci „Petržalskej okrášľovacej iniciatívy“,
- vybavuje žiadosti, podnety, sťažnosti obyvateľov z hľadiska ochrany verejnej zelene,
- za porušenie VZN o starostlivosti o verejnú zeleň koná v súlade so zákonom o správnom konaní,
- zabezpečuje každoročne dovoz a osadenie vianočných stromov,
- zabezpečuje v rozsahu presunutej pôsobnosti vodohospodársky dozor nad dodržiavaním vodného zákona,
- plnenie opatrení, ktoré vyplývajú z akčného plánu na zabezpečenie kvality ovzdušia pre územie hlavného mesta SR Bratislavy, pre k.ú. Petržalka, pri prekračovaní limitných hodnôt tuhých častíc PM10.¹³

Mestskej časti chýba koncepcný materiál, tzv. Generel zelene, ktorý bilancuje jestvujúce plochy zelene z kvantitatívneho a kvalitatívneho hľadiska, najmä plochy zelene v zastavanom území a v správe mestskej časti, zhodnocuje stav funkčného využitia, priestorového pôsobenia a mieru poškodenia plôch zelene. Hodnotí potenciálne možnosti ďalšieho rozvoja jednotlivých druhov zelene v zastavanom území a je doplnený základnými podkladmi o intenzitných triedach údržby zelene ako pomôcky k riadeniu údržby zelene.

Sad Janka Kráľa je najstarším verejným parkom v Strednej Európe, založený bol v rokoch 1774 – 1776 na ploche pôvodného lužného lesa v priestore medzi súčasným Mostom SNP a Starým mostom. V súčasnosti je Sad Janka Kráľa národnou kultúrnou pamiatkou zaradenou v Ústrednom zozname pamiatkového fondu – register nehnuteľných národných kultúrnych pamiatok pod č. 321/1, ako historický mestský park. V parku je zastúpené množstvo drevín, vrátane exotických druhov ako

¹³ <http://www.petrzalka.sk/oblasti/zivotne-prostredie/posobnost-referatov-oddelenia-zivotneho-prostredia/>, 11.8.2015



gingko dvojlaločné, maklura oranžová, metasekvoja čínska či takmer 200-ročné platany javorolisté.¹⁴ Stromovú etáž dopĺňajú kroviny, najväčšie zastúpenie má stále zelený tis a vavrínovec lekársky. Sad Janka Kráľa sa svojím druhovým zastúpením stal cenným objektom z hľadiska dendrologicko-vedeckého. Prírodné prostredie dotvárajú umelecké diela, sochy, fontána či pôvodná veža Františkánskeho kostola. Sad Janka Kráľa je využívaný na rekreáciu, športové vyžitie a kultúrno-spoločenské podujatia. Sad Janka Kráľa sa nachádza v centre stavebného ruchu v Petržalke. Prítomnosťou Nového a Starého mostu a obchodného centra Aupark sa ostro vytýčili jeho hranice a stratila možnosť jeho rozšírenia. Park nemá vyznačené ochranné pásmo.¹⁵

V roku 2014 bolo revitalizované rozárium v centrálnej časti Sadu pri soche Janka Kráľa. Namiesto každoročne vysádzaných letničiek vysadila odborná firma v tejto lokalite na ploche 450 m² 1500 ruží, pričom uprednostnené boli kultivary odolné voči hubovým chorobám, čím sa výrazne zníži počet postrekov počas ďalšej údržby.

Starý háj predstavuje zalesnené územie v časti Háje, ktoré je oddelené od PR Starý háj Dolnozemskou cestou. Od roku 1974 je v tejto lokalite vybudovaná dostihová dráha.

Zrkadlový háj je podobne ako Starý háj pozostatok lužných lesov. Zrkadlový háj sa nachádza v priestore medzi Malým a Veľkým Draždiakom. Spolu so Starým hájom predstavujú takmer súvislé zalesnené územie využívané ako lesopark. Starý háj je od Zrkadlového oddelený Starohájskou, Kutlíkovou a Starhradskou ulicou.

Sídlisková zeleň predstavujú zelené plochy v rámci vnútroblokov, plochy priľahlé k bytovým domom, ako aj areály školských a predškolských zariadení. V období 2008-2014 preinvestovala m.č. Bratislava-Petržalka na výsadbe stromov 171 634 €. V ostatnom období mestská časť vybudovala dve oddychové zóny a to Ovsíštské námestie a Vlastenecké námestie. Na ich ploche bolo celkovo vysadených takmer 3 000 kríkov a 50 odrastených stromov.¹⁶

M.č. Bratislava-Petržalka v rámci svojich aktivít v súvislosti so skrášľovaním životného prostredia poskytuje obyvateľom možnosť revitalizovať si predzáhradky pri obytných domoch novou výsadbou trvaliek, drevín, alebo rekonštrukciou trávnikovných plôch. Na tento účel bolo preinvestovaných takmer 70 000 €, pričom podporená bola rekonštrukcia 63 predzáhradiek a 4 vnútroblokov. Zámerom tejto aktivity je zapojiť obyvateľov Petržalky do zveľaďovania okolia svojich domov a tým iniciovať aktívnu účasť na udržiavaní novovytvorenej zelene, ako aj vytváranie pozitívneho vzťahu k zeleni prostredníctvom estetického pôsobenia u všetkých generácií obyvateľov. Podmienkou poskytnutia materiálov alebo kompletnej realizácie úprav je zaslanie vyplnenej žiadosti o rekonštrukciu. Prílohou žiadosti musí byť zápisnica zo schôdze vlastníkov bytov, v ktorej väčšina obyvateľov vyjadrí súhlas s úpravou, s následnou údržbou upravenej plochy obyvateľmi domu a s polievaním rastlín pitnou vodou. Rekonštrukcia môže prebiehať dvomi spôsobmi:

1. M.č. Bratislava-Petržalka dodá rastlinný materiál, zeminu, alebo kôru a následne si občania upravujú predzáhradku vlastnými silami. Zároveň je možné poskytnúť odborné poradenstvo pri výbere vhodných rastlín, spracovanie návrhu sadovníckych úprav, alebo usmernenie v súvislosti s údržbou zrealizovanej úpravy.

¹⁴Kleibl, M., Petržalka- prekvapivý sprievodca mestskou časťou, 2014, vyd. Premedia, Bratislava, ISBN 978-80-8159-159-4,

¹⁵<http://www.petrzalka.sk/oblasti/zivotne-prostredie/sad-janka-krala/>, 11.8.2015

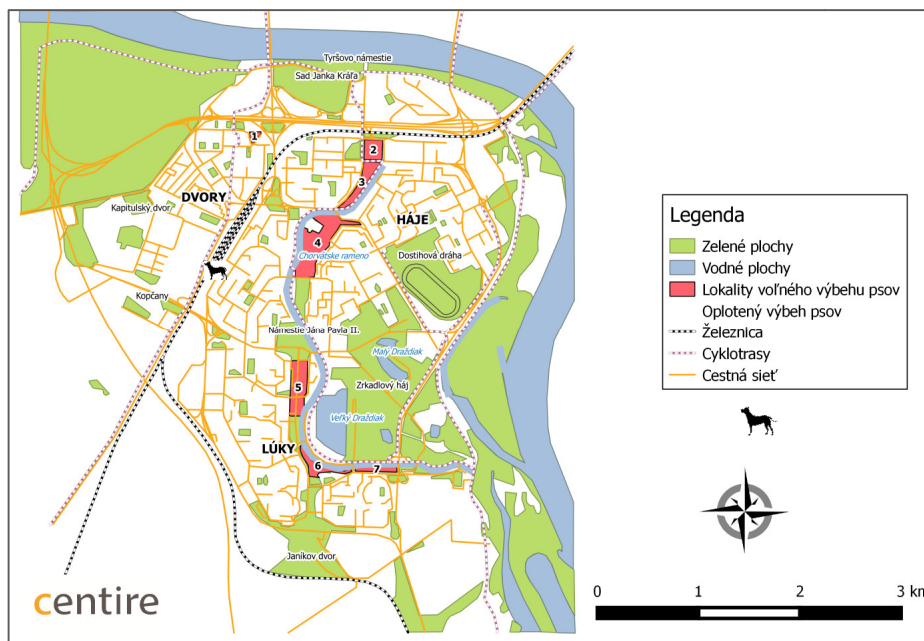
¹⁶<http://www.petrzalka.sk/2015-08-03-zelena-petrzalka/>



2. M.č. Bratislava-Petržalka zabezpečí spracovanie návrhu úpravy a kompletnú realizáciu prostredníctvom dodávateľskej firmy. Obyvatelia následne zabezpečia starostlivosť o novovysadenú zeleň.¹⁷

Chov psov - Dňa 21. 2. 2008 nadobudlo účinnosť VZN m.č. Bratislava – Petržalka č. 1/2008, ktorým sa upravujú niektoré podmienky držania psov na území mestskej časti a vymedzujú sa miesta, na ktorých je voľný pohyb psa povolený. Petržalská samospráva vyčlenila 7 výbehov pre voľný pohyb psov, kde sa môžu pohybovať bez vôdzky a vstup do takto vyhradeného priestoru je na vlastnú zodpovednosť:

1. Zadunajská cesta – za Gymnázium Mercury
2. Bosákova – pri nadjazde na Starý most
3. Jantárová cesta – Chorvátske rameno – Jungmanova – Rusovská cesta
4. Gessayova – Osuského – Chorvátske rameno
5. Topoľčianska – Jantárová cesta – Ústav lekárskej kozmetiky
6. Antolská – Betliarska – Chorvátske rameno – Hotel Bonbón
7. Antolská – Betliarska – Chorvátske rameno – oproti nemocnici



Mapa 4 Lokality voľného výbehu psov

Vzhľadom na skutočnosť, že väčšina lokalít voľného pohybu psov sa nachádza v centrálnom priestore Petržalky, ktorý bude v blízkej budúcnosti pretvorený spolu s výstavbou električkovej trati, bude v budúcnosti nutné hľadať iné lokality pre tento účel. Na Wolkrovej ulici m.č. Bratislava - Petržalka spolu s partnerskou organizáciou Doggie s.r.o. vybudovala oplotené cvičisko. Podobná infraštruktúra predstavuje snahu samosprávy o bezkonfliktné spolužitie komunity chovateľov psov a ostatných obyvateľov mestskej časti, nakoľko výbeh a cvičisko slúžia aj ako prevencia voči agresívnemu správaniu zvierat.¹⁸

¹⁷ <http://www.petrzalka.sk/oblasti/zivotne-prostredie/projekt-petrzalske-predzahradky/>, 11.8.2015

¹⁸ <http://psiparkpetrzalka.sk/>, 11.8.2015



Každý majiteľ, resp. ten, kto psa vedie, je povinný po svojom psovi odstraňovať exkrementy. V súčasnosti sú koše na psie exkrementy osadené v celej Petržalke v celkovom počte 200 kusov. Soločnosť, s ktorou ma mestská časť podpísaná zmluvu, dvakrát týždenne (utorok, piatok) vysýpa koše a dopĺňa 50-timi novými vreckami.¹⁹ V m.č. Bratislava - Petržalka je identifikovaný dopyt aj po ďalšej infraštruktúre pre chovateľov, akou je napríklad hotel pre psov alebo cintorín pre uhynuté domáce zvieratá.

1.4. Demografická charakteristika

Obyvateľstvo a jeho štruktúra predstavujú jeden z najpodstatnejších endogénnych faktorov rozvoja územia. Podrobná analýza demografickej štruktúry obyvateľstva je rozpracovaná v Komunitnom pláne sociálnych služieb m.č. Bratislava – Petržalka z roku 2012. Cieľom tejto časti je zhrnutie základných demografických charakteristík.

1.4.1. Vývoj počtu obyvateľov

M.č. Bratislava-Petržalka je z hľadiska počtu obyvateľov najväčšou a jednou z najhustejšie osídlených mestských častí Bratislavy. Pohyb obyvateľstva môžeme sledovať na základe štatistických údajov, ktoré sa týkajú trvalo žijúceho obyvateľstva na území Petržalky. Bratislava ako hlavné mesto SR a centrum hospodárskeho života, univerzít a ďalších funkcií vyplývajúcich z tohto štatútu, má vysokú atraktivitu a predstavuje miesto dochádzky za prácou a štúdiom mnohých obyvateľov zvyšku Slovenska. Celkový počet obyvateľov Bratislavy a Petržalky ako jej mestskej časti sa dá teda iba odhadnúť. Podľa oficiálnych štatistík sa počet obyvateľov trvale žijúcich v Bratislave dlhodobo znižuje, napriek tomu miera výstavby a dopyt po ubytovaní v Petržalke indikuje reálny nárast počtu obyvateľov.

Počet trvalo žijúcich obyvateľov sa od roku 2007 kontinuálne znižuje. V roku 2007 žilo v m.č. Bratislava - Petržalka celkom 113 443 obyvateľov, v roku 2014 sa počet obyvateľov znížil na 104 395 (tab. 1 graf 1).²⁰ V intervale rokov 2010 a 2011 môžeme sledovať výraznejší úbytok obyvateľov, pričom táto zmena bola spôsobená korekciou údajov bežnej evidencie obyvateľstva, ktorú každoročne vydáva Štatistický úrad SR, so Sčítaním obyvateľov, domov a bytov v roku 2011.

Pri pohľade na prirodzený a migračný pohyb obyvateľstva môžeme identifikovať dominantný faktor prejavujúci sa na celkovom úbytku obyvateľstva. V sledovanom období 2007-2014 môžeme sledovať približne dvojnásobnú prevahu živonarodených nad zomrelými. (tab. 1, graf 2). Celkový prirodzený prírastok dosahoval počas sledovaného obdobia vždy kladné hodnoty, pričom v priemere celého obdobia pribudlo 633 obyvateľov za rok, čo predstavuje 5,77 %.

Opačná situácia je zaznamenaná pri migračnom pohybe obyvateľstva. Počas celého sledovaného obdobia je zaznamenaný úbytok obyvateľov, zapríčinený prevahou vysťahovaných nad prisťahovaným obyvateľstvom s trvalým pobytom. Priemerne, počas obdobia rokov 2007-2014, v Petržalke ubudlo 1 145 obyvateľov, čo predstavuje -10,42 %. Migračný úbytok je dvojnásobne vyšší ako prirodzený prírastok, čo sa vo výsledku prejavuje celkovým úbytkom trvalo žijúceho obyvateľstva v Petržalke. Celkový úbytok obyvateľstva dosahuje priemer -512 obyvateľov za rok, čo predstavuje -4,65 %. Ako bolo spomenuté, štatistika prírastku, resp. úbytku obyvateľstva sa vyhodnocuje vo vzťahu k obyvateľstvu s trvalým pobytom v mestskej časti.

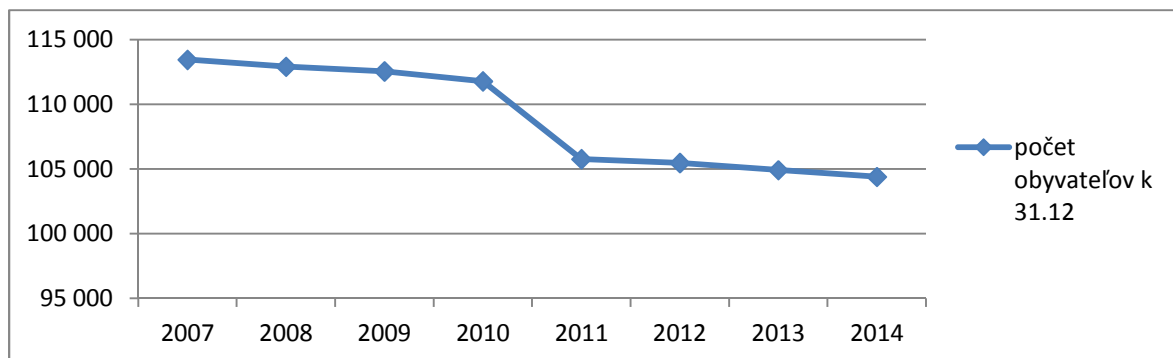
¹⁹ <http://www.petrzalka.sk/oblasti/zivotne-prostredie/chov-psov/>, 11.8.2015

²⁰ Štatistický úrad SR

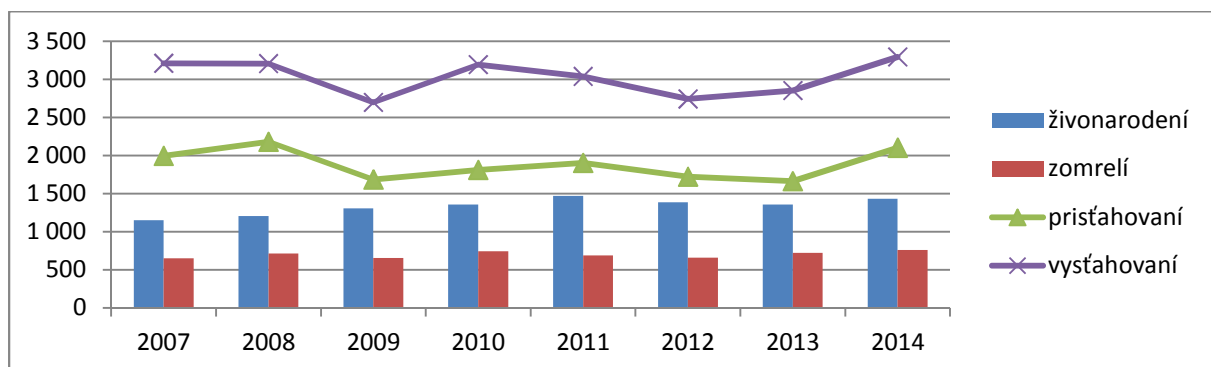


Tabuľka 2 Vývoj počtu obyvateľov m.č. Bratislava- Petržalka v rokoch 2007-2014²¹

Rok	Živo- narodení	Zomrelí	Prirodzený prírastok / úbytok	Prisťaho- vaní	Vysťaho- vaní	Migračný prírastok / úbytok	Celkový prírastok / úbytok	Prirodzený prírastok / úbytok (‰)	Migračný prírastok / úbytok (‰)	Celkový prírastok / úbytok (‰)	Počet obyvateľov k 31.12
2007	1 153	650	503	1 996	3 209	-1 213	-710	4,43	-10,69	-6,26	113 443
2008	1 205	714	491	2 179	3 206	-1 027	-536	4,33	-9,05	-4,72	112 907
2009	1 305	656	649	1 685	2 696	-1 011	-362	5,75	-8,95	-3,21	112 545
2010	1 356	743	613	1 811	3 191	-1 380	-767	5,45	-12,26	-6,82	111 778
2011	1 469	688	781	1 902	3 037	-1 135	-354	6,99	-10,15	-3,17	105 763
2012	1 386	662	724	1 722	2 741	-1 019	-295	6,85	-9,63	-2,79	105 468
2013	1 355	721	634	1 663	2 851	-1 188	-554	6,01	-11,26	-5,25	104 914
2014	1 433	762	671	2 102	3 292	-1 190	-519	6,40	-11,34	-4,95	104 395



Graf 1 Vývoj počtu obyvateľov v m.č. Bratislava-Petržalka v rokoch 2007-2014²²



Graf 2 Prirodzený pohyb obyvateľov mestskej časti Bratislava-Petržalka v rokoch 2007-2014²³

²¹ Štatistický úrad SR

²² Štatistický úrad SR

²³ Štatistický úrad SR

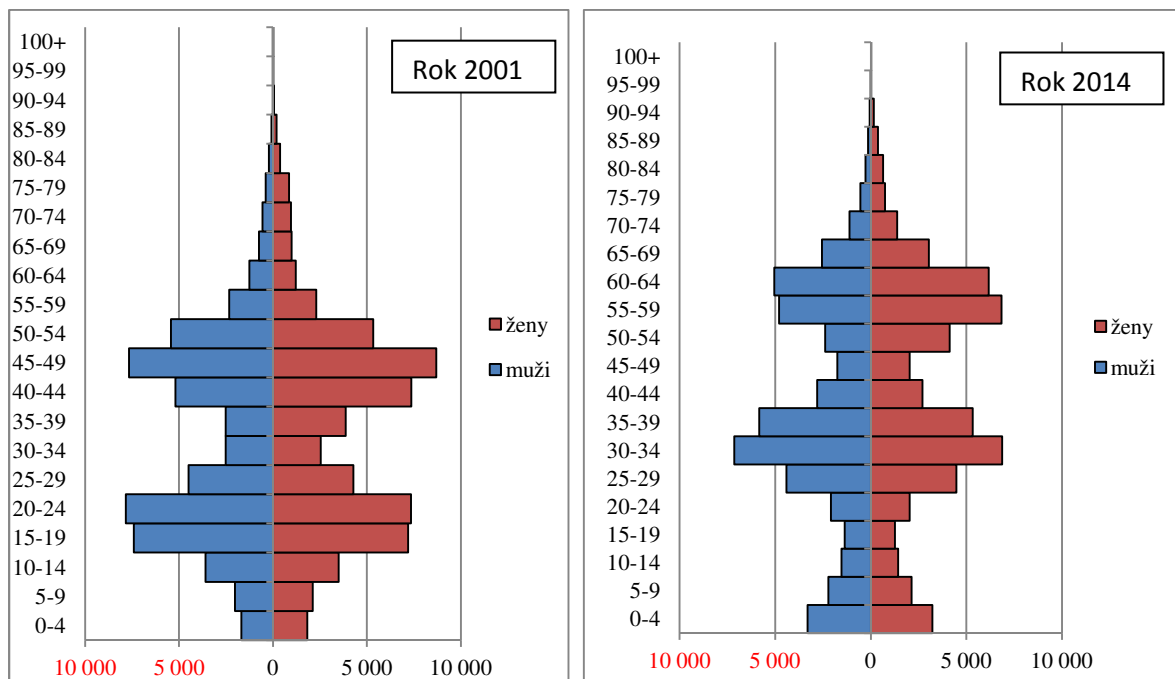


1.4.2. Veková štruktúra

Veková pyramída predstavuje grafické znázornenie podielu obyvateľstva v 5 ročných vekových kategóriách. Pri porovnaní vekovej štruktúry obyvateľstva, s trvalým pobytom v m.č. Bratislava - Petržalka v rokoch 2001 a 2014, môžeme vidieť výraznú zmenu podielu obyvateľov v jednotlivých intervaloch. V roku 2001 m.č. Bratislava – Petržalka, ale aj celé územie SR, dosahovalo nízke hodnoty prirodzeného prírastku, čo bolo dôsledkom početne slabšej generácie v reprodukčnom veku ako aj odkladania reprodukčného správania do vyššieho veku. V území m.č. Petržalka bol tento proces umocnený emigráciou populácie v reprodukčnom veku do suburbánnych zón v okolí Bratislavy. V súčasnosti môžeme sledovať nárast populácie v najnižších vekových kategóriách, čo korešponduje so silnou generačnou vlnou obyvateľstva v intervale 25-39 rokov, teda obyvateľstva v reprodukčnom veku. Veková kategória 0-4 roky tvorila 6,25% populácie m.č.

Najväčšie zastúpenie mala v roku 2014 veková kategória 30-34 ročných, do ktorej patrilo v celkom 13,42 % obyvateľstva mestskej časti (graf 3). Druhou najviac zastúpenou vekovou kategóriou v tomto roku bola kategória 60-64 ročných, ktorí tvorili takmer 11% obyvateľstva mestskej časti.

Oproti roku 2001 môžeme sledovať výrazný nárast populácie vo vekovom intervale 55-64 rokov a taktiež 65-69 rokov. Táto časť populácie predstavuje obyvateľov krátko pred ukončením produktívneho veku a indikuje nárast podielu seniorov na populácii m.č. Bratislava - Petržalka v blízkej budúcnosti.



Graf 3 Veková štruktúra obyvateľov mestskej časti Bratislava-Petržalka v roku 2001 a 2014

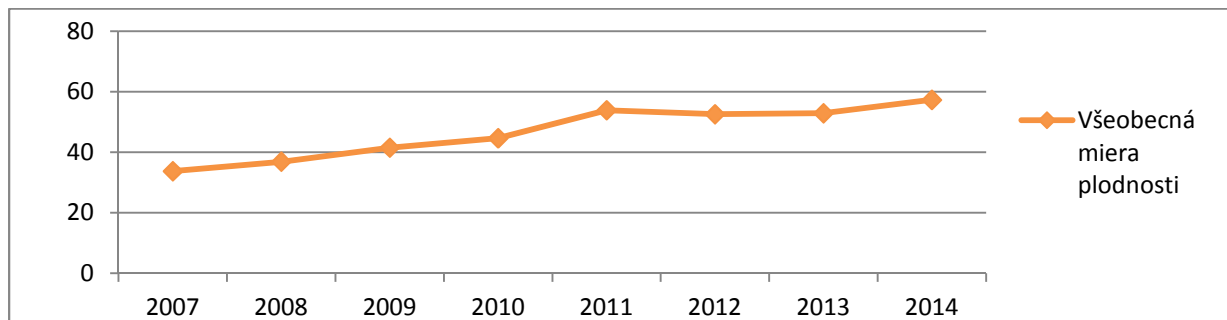
Pomer počtu obyvateľov starších ako 65 rokov (poproduktívny vek) na 100 obyvateľov vo veku 0-14 rokov (predproduktívny vek) vyjadruje index starnutia. V m.č. Bratislava-Petržalka dosahuje hodnotu 79,83%, v okrese Bratislava V je mierne nižší, konkrétne dosahuje hodnotu 78,75%. V Bratislavskom samosprávnom kraji má tento index vyššiu hodnotu, a to 98,40% a na území celej Slovenskej republiky je to 91,17%.



Najpočetnejšiu zložku obyvateľstva mestskej časti tvorí obyvateľstvo v produktívnom veku (76,13%), nasleduje obyvateľstvo v predproduktívnom veku (13,27%) a naopak najmenšiu zložku tvorí obyvateľstvo v poproduktívnom veku (10,60%).

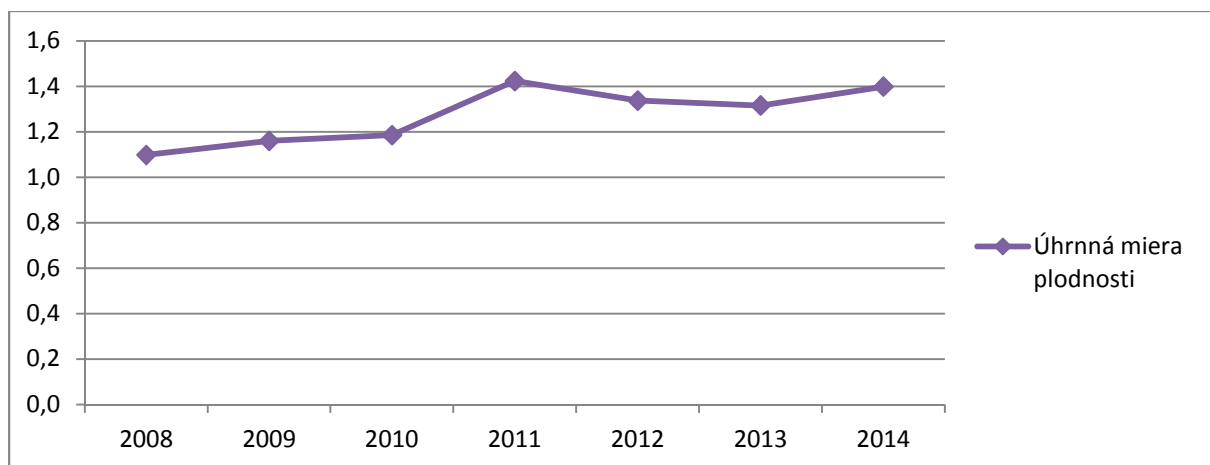
1.4.3. Plodnosť

Plodnosť je jedným zo základných demografických procesom a jedným z jej ukazovateľov je všeobecná miera plodnosti, ktorá v rokoch 2007-2014 v mestskej časti Bratislava-Petržalka zaznamenala takmer dvojnásobný nárast, konkrétne z hodnoty 34,57‰ na 58,01 ‰ (graf 4), čo vypovedá o zvýšení podielu živonarodených detí na 1000 žien stredného stavu v reprodukčnom veku (15-49 rokov).



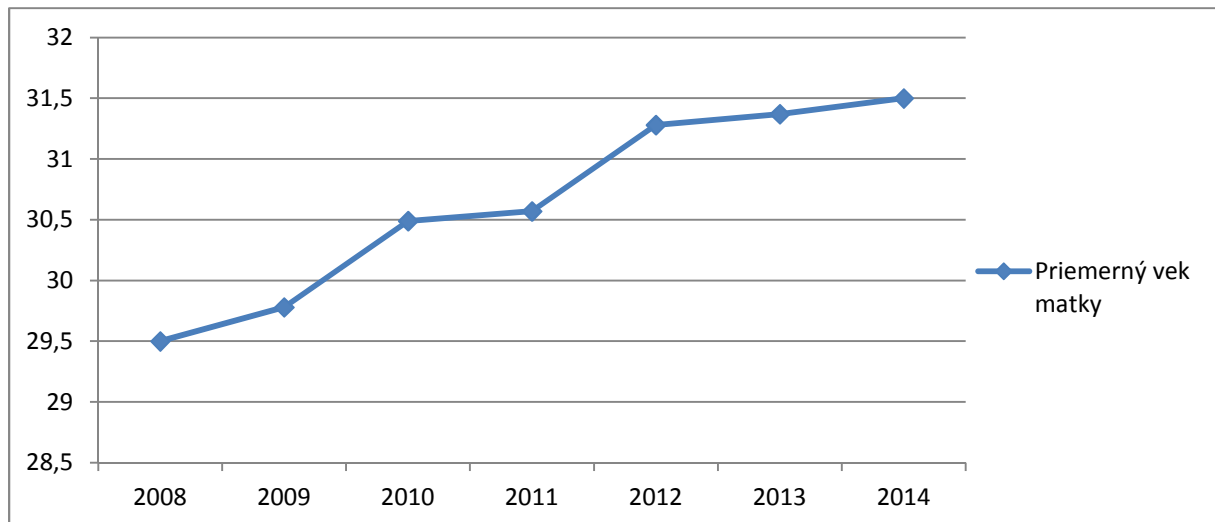
Graf 4 Vývoj všeobecnej miery plodnosti v mestskej časti Bratislava-Petržalka v rokoch 2008-2014²⁴

Úhrnná plodnosť predstavuje priemerný počet živonarodených detí pripadajúcich na jednu ženu počas jej celého reprodukčného veku, pri zachovaní úrovne plodnosti sledovaného roka a za predpokladu nulovej úmrtnosti. Po roku 2008 v mestskej časti Bratislava-Petržalka dochádza k nárastu úhrnnej plodnosti, pričom najvyššiu hodnotu za sledované obdobie dosiahla v roku 2011, a to na úrovni 1,42. Po roku 2012 sledujeme menší pokles, avšak v roku 2014 sa táto hodnota dostáva opäť na úroveň 1,40 (graf 5). Tieto nízke hodnoty úhrnnej plodnosti súvisia so zmenami v časovaní pôrodov do vyšších vekových skupín, čo sa taktiež prejavuje zmenou priemerného veku matky pri pôrode z 29,5 na 31,5 roka (graf 6). Vzhľadom na nástup pomerne slabšej generačnej vlny žien vo veku 15-24 rokov ako aj na pokračovanie trendu odkladania reprodukčného správania do vyššieho veku môžeme predpokladať, že miera plodnosti sa začne v blízkej budúcnosti znižovať.



Graf 5 Vývoj úhrnnej miery plodnosti v mestskej časti Bratislava-Petržalka v rokoch 2008-2014²⁵

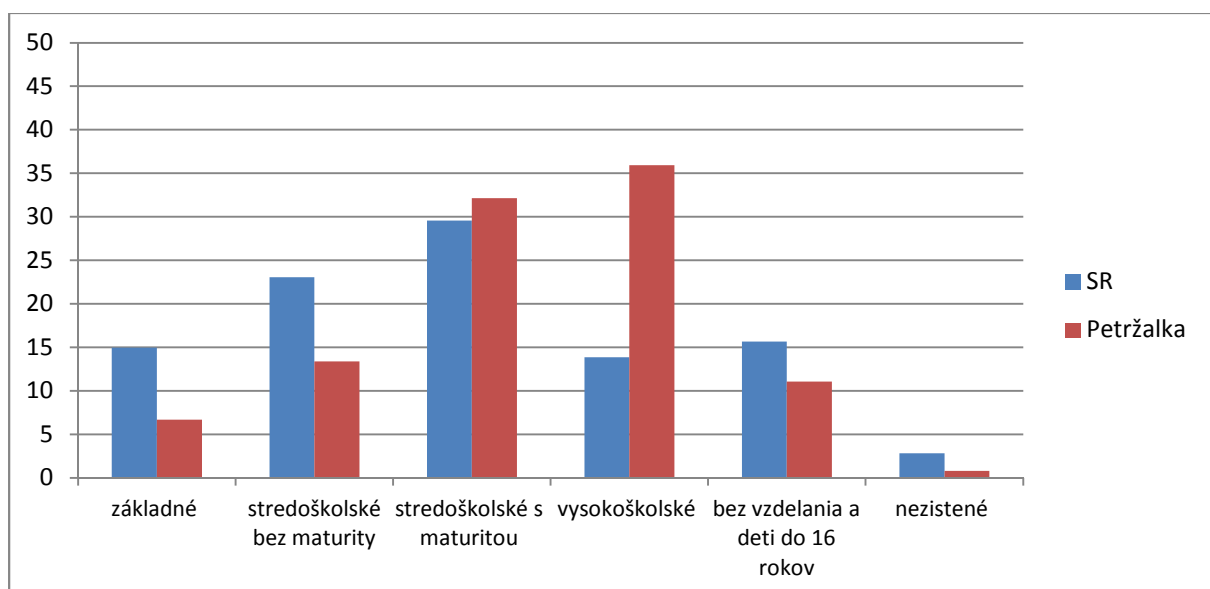
²⁴ Štatistický úrad SR



Graf 6 Vývoj priemerného veku matky pri pôrode v mestskej časti Bratislava-Petržalka v rokoch 2008-2014

1.4.4. Vzdelanostná štruktúra

Štatistika o vzdelanostnej štruktúre obyvateľstva vychádza z výsledkov Sčítania obyvateľstva domov a bytov z roku 2011. V mestskej časti Bratislava-Petržalka, v roku 2011, najvyšší percentuálny podiel obyvateľov tvorili vysokoškolsky vzdelaní obyvatelia (35,94%), čo je výrazne viac ako slovenský priemer, ktorý dosahuje 13,86 % (graf č.7). Nasleduje skupina stredoškolsky vzdelaných obyvateľov s maturitou (32,13%) a stredoškolsky vzdelaných obyvateľov bez maturity (13,37 %). Kontrastom k vysokoškolsky vzdelanému obyvateľstvu je obyvateľstvo bez vzdelania, ktoré v roku 2011 tvorilo celkom 11,06% a obyvateľstvo so základným vzdelaním, ktoré dosiahlo celkom 6,68% obyvateľov (graf 8).



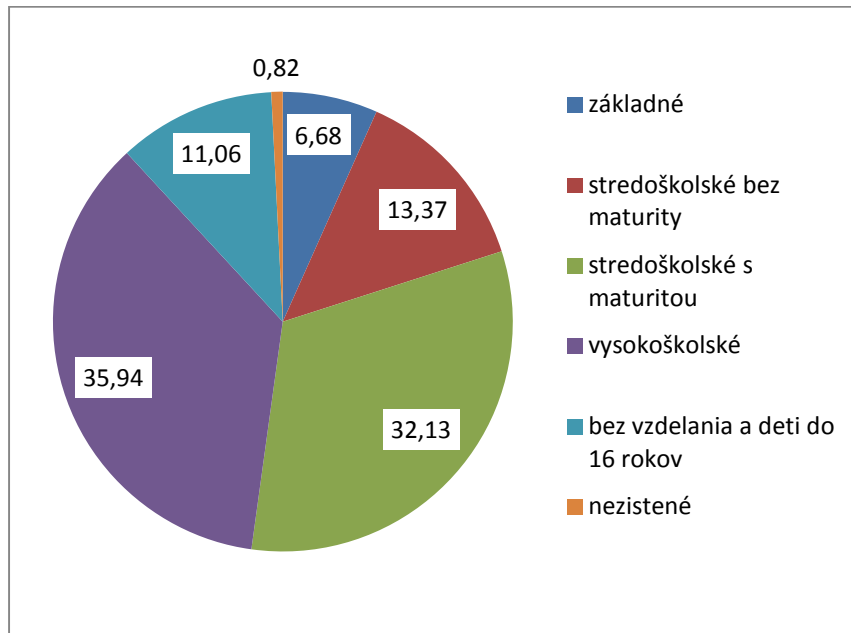
Graf 7 Porovnanie vzdelanostnej štruktúry obyvateľov mestskej časti Bratislava-Petržalka a Slovenskej republiky v roku 2011²⁶

²⁵ Štatistický úrad SR

²⁶ Štatistický rad SR



V porovnaní s celým územím SR môžeme tvrdiť, že sa na území m.č. Bratislava – Petržalka koncentruje významný podiel vysokoškolsky vzdelaného obyvateľstva, čo môžeme interpretovať ako indikátor kvality života, ale aj možností pracovného uplatnenia.

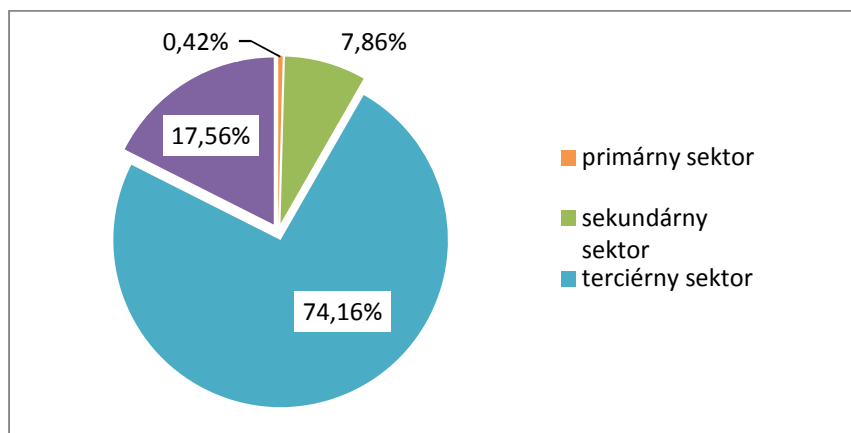


Graf 8 Vzdelanostná štruktúra obyvateľov mestskej časti Bratislava-Petržalka v roku 2011²²

1.5. Hospodárstvo

K 30.6.2015 bolo registrovaných 10 011 aktívnych podnikateľských subjektov so sídlom v m.č. Bratislava - Petržalka, z nich necelých 0,5 % bolo aktívnych v primárnom sektore. Najväčší podiel subjektov, so sídlom v m.č., patrí podľa vykonávanej činnosti (klasifikácia SK NACE) do terciérneho sektora (74 %). Vo výrobnom sektore pracuje takmer 8 % subjektov a činnostiam patriacim do kvartérneho sektora sa venuje 18 % podnikateľských subjektov (graf 9).

Zo všetkých podnikateľských subjektov necelé 2 % tvoria samostatní podnikatelia pracujúci ako fyzické osoby. Ostatné subjekty sú právnické osoby, ktoré fungujú ako spoločnosti s ručením obmedzením, akciové spoločnosti, družstvá, organizácie, nadácie a združenia, ale aj úrad alebo štátny podnik.



Graf 9 Podiel podnikateľských subjektov podľa hospodárskych sektorov²⁷

²⁷ Štatistický úrad SR



1.5.1. Primárny sektor

Primárny sektor tvoria odvetvia produkujúce základné suroviny a materiál, typickými sú odvetvia ťažobného priemyslu, poľnohospodárstva, lesníctva a rybolovu, energetiky. V m.č. Bratislava - Petržalka sídli 42 podnikateľských subjektov zaradených do primárneho sektoru. Z pohľadu hlavnej ekonomickej činnosti sa najväčší počet subjektov (13) zameriava na služby súvisiace s pestovaním plodín a 11 subjektov sa venuje pestovaniu obilnín (okrem ryže), strukovín a olejnatých semien.

1.5.2. Sekundárny sektor

Odvetviam, ktoré zahŕňa sekundárny sektor hospodárstva (výroba) sa v m.č. Bratislava - Petržalka venuje 787 subjektov, z toho je 743 právnických osôb. Najväčší počet (201) z nich sa venuje výstavbe obytných a neobytných budov i.n., čo tvorí štvrtinu všetkých subjektov v sekundárnom sektore zastúpených v m.č. Viac ako 20 subjektov je aktívnych aj v odvetviach: ostatné stavebné a kompletizačné a dokončovacie práce, zemné práce, ostatné špecializované stavebné práce i. n., elektrická inštalácia a iná tlač. Kompletný zoznam subjektov podľa odvetví ekonomickej činnosti so sídlom v m.č. Bratislava – Petržalka je uvedený v prílohe č. 4.

Medzi najväčších zamestnávateľov, ktorí majú v m.č. Bratislava - Petržalka miesto pôsobenia, patria spoločnosti TECHNOGYM E.E., s.r.o. (výroba športových potrieb) a PRVÁ BRATISLAVSKÁ PEKÁRENSKÁ a.s. (výroba chleba; výroba čerstvého pečiva a koláčov) (tab. 2).

1.5.3. Terciérny sektor

V mestskej časti Petržalka je zaregistrovaných 7 424 podnikateľských subjektov, ktoré sa zaoberajú obchodom a poskytovaním služieb, pričom 115 je fyzických osôb a 7309 právnických osôb. Najviac zastúpené odvetvia so sídlom v m.č. Bratislava – Petržalka, v rámci terciérneho sektora, sú poradenské služby v oblasti podnikania a riadenia (979 subjektov), ostatné pomocné obchodné činnosti i. n. (826), reklamné agentúry (350), účtovnícke a audítorské činnosti, vedenie účtovných kníh, daňové poradenstvo (331). Nad 200 subjektov sa venuje aj činnostiam: nešpecializovaný veľkoobchod, ostatný maloobchod mimo predajní, stánkov a trhov, realitné kancelárie, prenájom a prevádzkovanie vlastných alebo prenajatých nehnuteľností a ostatné služby týkajúce sa informačných technológií a počítačov (tab. 3). V m.č. Bratislava – Petržalka sa nachádza hustá sieť prevádzok osobných služieb a stravovacích zariadení.

1.5.4. Kvartérny sektor

Kvartérny sektor zastrešuje oblasť vedy a techniky, výskumu, školstva a zdravotníctva. V m.č. Bratislava - Petržalka ma sídlo 1 758 subjektov v kvartérnom sektore hospodárstva. Najviac zastúpené sú subjekty, ktoré sa venujú činnostiam záujmových organizácií (579 subjektov), športových klubov (235), ostatných členských organizácií (184) a ostatnému vzdelávaniu i. n. (114).

Tabuľka 3 Najväčšie subjekty so sídlom v MČ Bratislava-Petržalka podľa výšky tržieb k 30.6.2015

Názov spoločnosti	Odvetvie ekonomickej činnosti	Tržby za rok 2013 (v tis. €)	Počet zamestnancov
OMV Slovensko, s.r.o.	Veľkoobchod s pevnými, kvapalnými a plynými palivami a súvisiacimi produktmi	>= 500 000	150 – 199
UNIPETROL SLOVENSKO s. r. o.	Veľkoobchod s pevnými, kvapalnými a plynými palivami a súvisiacimi	>= 500 000	5 – 9



	produktmi		
SHELL Slovakia, s.r.o.	Maloobchod s pohonnými látkami v špecializovaných predajniach	>= 500 000	25 – 49
Faurecia Slovakia s.r.o.	Výroba ostatných dielov a príslušenstva pre motorové vozidlá	300 000 – 499 999	1 000 – 1 999
ESET, spol. s r.o.	Ostatné služby týkajúce sa informačných technológií a počítačov	150 000 – 299 999	250 – 499
O2 Slovakia, s.r.o.	Ostatné telekomunikačné činnosti	150 000 – 299 999	250 – 499
Zentiva, a.s.	Veľkoobchod s farmaceutickým tovarom	150 000 – 299 999	50 – 99

Tabuľka 4 Najväčšie subjekty so sídlom v MČ Bratislava-Petržalka podľa počtu zamestnancov k 30.6.2015

Názov spoločnosti	Odvetvie ekonomickej činnosti	Počet zamestnancov	Tržby za rok 2013 (v tis. €)
AT&T Global Network Services Slovakia, s.r.o.	Ostatné telekomunikačné činnosti	2 000 – 2 999	30 000 – 149 999
Všeobecná zdravotná poisťovňa, a.s.	Povinné sociálne zabezpečenie	2 000 – 2 999	nezistené
Faurecia Slovakia s.r.o.	Výroba ostatných dielov a príslušenstva pre motorové vozidlá	1 000 – 1 999	300 000 – 499 999
Ekonomická univerzita v Bratislave	Terciárne vzdelávanie	1 000 – 1 999	nezistené
FORTUNA SK, a.s.	Činnosti herní a stávkových kancelárií	500 - 999	30 000 – 149 999
SLOV-MATIC , spol. s r.o.	Činnosti herní a stávkových kancelárií	500 - 999	30 000 – 149 999
AB Facility s. r. o.	Činnosti súvisiace s krajinou úpravou	500 - 999	15 000 – 29 999
Záchraná zdravotná služba Bratislava	Ostatná zdravotná starostlivosť i. n.	500 - 999	15 000 – 29 999
DÔVERA zdravotná poisťovňa, a.s.	Povinné sociálne zabezpečenie	500 - 999	nezistené
ESET, spol. s r.o.	Ostatné služby týkajúce sa informačných technológií a počítačov	250 – 499	150 000 – 299 999
O2 Slovakia, s.r.o.	Ostatné telekomunikačné činnosti	250 – 499	150 000 – 299 999
AUTOCENTRUM AAA AUTO a.s.	Predaj automobilov a ľahkých motorových vozidiel	250 – 499	30 000 – 149 999
First Data Slovakia, s.r.o.	Spracovanie dát, poskytovanie serverového priestoru na internete a súvisiace služby	250 – 499	30 000 – 149 999
Lenovo (Slovakia) s.r.o.	Poradenstvo týkajúce sa počítačov	250 – 499	30 000 – 149 999
MESAROLI TRANSPORTS a.s.	Nákladná cestná doprava	250 – 499	30 000 – 149 999
OLYMPIC CASINO SLOVAKIA s. r. o.	Činnosti herní a stávkových kancelárií	250 – 499	30 000 – 149 999



Porsche Inter Auto Slovakia, spol. s r.o.	Predaj automobilov a ľahkých motorových vozidiel	250 – 499	30 000 – 149 999
TECHNOGYM E.E., s. r.o.	Výroba športových potrieb	250 – 499	30 000 – 149 999
CCC Slovakia, s. r. o.	Maloobchod s obuvou a koženými výrobkami v špecializovaných predajniach	250 – 499	15 000 – 29 999
DIGI SLOVAKIA, s.r.o.	Ostatné telekomunikačné činnosti	250 – 499	15 000 – 29 999
SPOLOČNOSŤ 7 PLUS, a. s.	Vydávanie časopisov a periodík	250 – 499	15 000 – 29 999
PRESTO, s. r. o.	Ostatné jedálenské služby	250 – 499	6 000 – 14 999
PRVÁ BRATISLAVSKÁ PEKÁRENSKÁ a.s.	Výroba chleba; výroba čerstvého pečiva a koláčov	250 – 499	6 000 – 14 999
Metodicko-pedagogické centrum	Ostatné vzdelávanie i. n.	250 – 499	nezistené
Retail Value Stores, a.s.	Maloobchod v nešpecializovaných predajniach najmä s potravinami, nápojmi a tabakom	250 – 499	nezistené
Stredisko služieb školám a školským zariadeniam Petržalka	Inštalácia kanalizačných, výhrevných a klimatizačných zariadení	250 – 499	nezistené

1.5.5. Trhoviská

Správcom trhovísk v m.č. Bratislava – Petržalka je Miestny podnik verejnoprospešných služieb, podmienky predaja výrobkov a poskytovania služieb na trhoviskách upravuje trhový poriadok.²⁸ V m.č. Bratislava – Petržalka chýba koncepčné riešenie trhovísk. V súčasnosti je prevádzkované jediné trhovisko, na Mlynarovičovej ulici. Na trhovisku sú vytvorené stánky určené na predaj ovocia a zeleniny, kvetov, mliečnych výrobkov ale aj ošatenia a obuvi a iné. Trhovisko na Vígľašskej ulici (Lúky) je v súčasnosti v likvidácii. V m.č. Bratislava – Petržalka sa pravidelne každý piatok organizujú aj tzv. Farmárske trhy na Farského ulici 26 (parkovisko pred TPD), pričom táto lokalita sa nachádza vo vzdialenosti iba 1 km od trhoviska na Mlynarovičovej ulici.

1.6. Infraštruktúrna vybavenosť

1.6.1. Dopravná infraštruktúra

Oddelenie územného rozvoja a dopravy Miestneho úradu m.č. Bratislava-Petržalka koordinuje zámery mestskej časti so zámermi mestskej dopravnej politiky, zabezpečuje prenesený výkon štátnej správy pre oblasť cestného hospodárstva (cestný správny orgán) na miestnych komunikáciách III. a IV. triedy a účelových komunikáciách ako aj činnosť špeciálneho stavebného úradu pre tieto komunikácie.

Cestná infraštruktúra

Na úrovni magistrátu hlavného mesta SR bolo v roku 2014 zadané vypracovanie Územného generelu dopravy Bratislavy. Tento dokument by mal zhodnotiť aktuálny stav a využívanie infraštruktúry všetkých dopravných subsystémov. Reálny priebeh rozvoja mesta v posledných 20

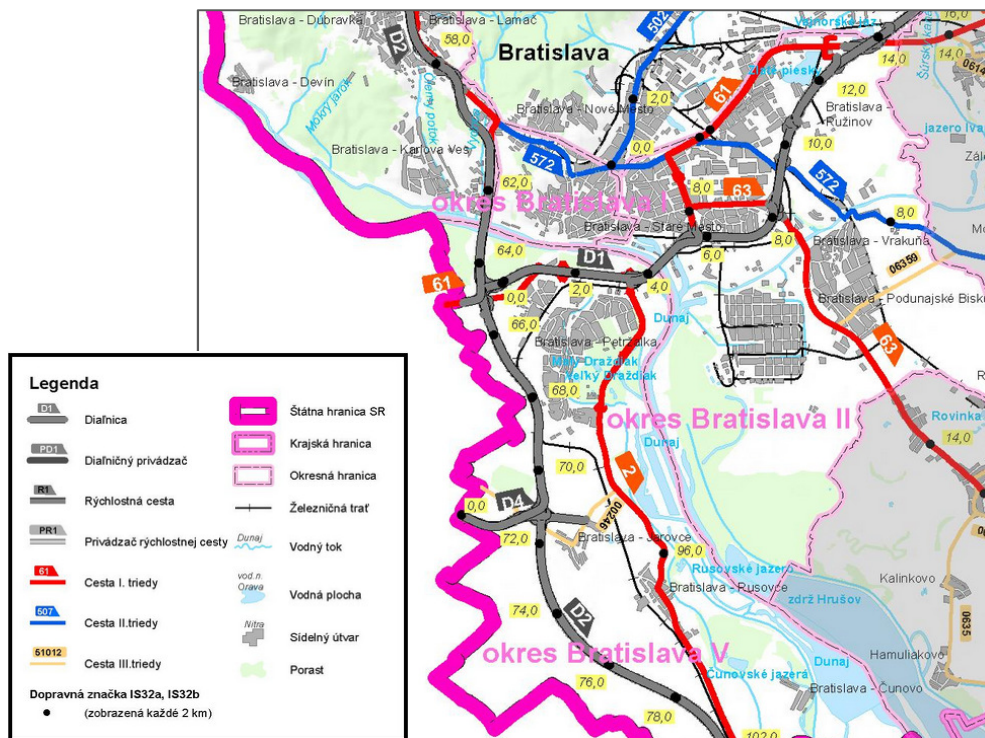
²⁸ <http://www.mpvps.sk/web/trhovny-poriadok/trhovny-poriadok.html>



rokoch poukazuje na výrazné zaostávanie rozvoja infraštruktúry jednotlivých dopravných subsystémov za územným rozvojom, výsledkom čoho sú prehlbujujúce sa problémy v ich prevádzke. Sekundárnym dôsledkom súčasných trendov je výrazný odklon od pôvodne plánovanej prognózy dopravy vyjadrený najmä ukazovateľom delby dopravnej práce. Tento jav je najviac viditeľný v nežiadanom raste individuálnej automobilovej dopravy, čo popri zaostávaní rozvoja komunikačnej siete a zariadení statickej dopravy smeruje k neudržateľnému trendu zvyšovania objemov automobilovej dopravy. Účelom strategického dokumentu bude aktualizácia prognózy dopravy v reálnych ukazovateľoch, ktorá bude základným podkladom pre návrhovú časť jednotlivých dopravných subsystémov. Nedeliteľnou súčasťou dokumentu bude územný priemet a definovanie územných požiadaviek na líniové dopravné stavby a dopravné plochy vyplývajúce z návrhu.²⁹

Katastrálnym územím m.č. Bratislava - Petržalka v súčasnosti prechádzajú 2 diaľnice a 1 cesta I. triedy (obrázok 8). Diaľnica D1 prechádza cez Einsteinovu ulicu na severe m.č. a ďalej cez Prístavný most smerom na západ. Diaľnica D2 prechádza cez most Lafranconi a ďalej vedie po západnom okraji intravilánu smerom na juh, kde sa na ňu napája nadradená cestná sieť v Rakúsku a Maďarsku. Výstavbu a správu diaľnic má v kompetencii Národná diaľničná spoločnosť.

Cesta I. triedy I/2 prebieha v celej dĺžke 100,9 km po západnom Slovensku, z mesta Holíč cez Záhorie do Bratislavy. Dunaj prekonáva, súběžne s diaľnicou D2, po moste Lafranconi a vedie ďalej po Einsteinovej ulici súběžne s diaľnicou D1. Mestskú časť Bratislava - Petržalka obchádza z východnej strany po Dolnozemskej ulici smerom na Rusovce a hranicu s Maďarskou republikou. Cesta I/2 tvorí prepojenie na prihraničnú maďarskú obec Rajka, ktorú zasiahol proces suburbanizácie Bratislavy. Cesty I. a II. triedy sú vo vlastníctve a správe mesta Bratislavy.



Obrázok 8 Nadradená cestná sieť v Petržalke³⁰

²⁹ <http://www.bratislava.sk/uzemny-generel-dopravy/d-11042678/p1=11030573>

³⁰ <http://www.cdb.sk/vystupy-CDB/Mapy-cestnej-siete-SR/Mapy-okresov-alej>



Cesty III. triedy sú vo vlastníctve hl. mesta SR, Bratislavy, ale spravuje ich m.č. Bratislava-Petržalka. Oddelenie územného rozvoja a dopravy koordinuje zámery mestskej časti so zámermi mestskej dopravnej politiky, zabezpečuje prenesený výkon štátnej správy pre oblasť cestného hospodárstva (cestný správny orgán) na miestnych komunikáciách III. a IV. triedy a účelových komunikáciách, ako aj činnosť špeciálneho stavebného úradu pre tieto komunikácie.³¹ Cesty III. triedy sú cesty s miestnym významom a tvoria základ uličnej a cestnej siete mestskej časti. Z prostriedkov, určených na rekonštrukciu ciest, m.č. Bratislava – Petržalka realizuje najmä opravy havarijného stavu jednotlivých úsekov komunikácií. V programovom období 2007-2013 nebolo územie Bratislavského samosprávneho kraja, a tým pádom ani územie m.č. Bratislava-Petržalka, oprávnené na čerpanie finančnej pomoci na opravu cestných komunikácií. V novom programovom období bude oprávnené hl. mesto SR Bratislava, ako vlastník ciest II. a III. triedy, čerpať finančnú pomoc na opravu ciest z tzv. Integrovaného regionálneho operačného programu (IROP). Táto skutočnosť by sa mala v konečnom dôsledku prejaviť aj zvýšením rozpočtu na opravu cestných komunikácií v m.č. Bratislava - Petržalka.

O čistenie a údržbu komunikácií sa stará Miestny podnik verejnoprospešných služieb Petržalka, ktorý obstaráva strojové zemetanie a zimnú údržbu komunikácií. Okrem toho v letnom období zabezpečuje m.č. Bratislava - Petržalka v spolupráci s miestnymi hasičmi kropenie ulíc za účelom zníženia prašnosti a teploty rozpálených ciest.

Parkovacia politika

Súčasný model parkovania v Petržalke nie je udržateľný, preto bol v spolupráci s Výskumným ústavom dopravným v Žiline vypracovaný dokument „Posúdenie dopravno-technického riešenia a návrh prevádzkovo organizačného zabezpečenia“. Negatívny stav parkovacej politiky má viacero príčin; nárast motorizácie obyvateľstva, dlhodobé tolerovanie porušovania dopravných predpisov (parkovanie na chodníkoch, zeleni, na verejných priestranstvách znižuje konkurencieschopnosť komerčných garáží), vysoký počet vyhradených miest a výstavba administratívno-obchodných centier v sídliskovej výstavbe bez budovania dostatočných parkovacích kapacít. V súčasnosti sú zo všetkých objektov hromadného parkovania verejnosti dostupné len 2 objekty: Parkovací dom na Romanovej ulici pri Technopole a garáž pod terasou bytového domu Mlynarovičova 14-24.

Najkritickejší stav je identifikovaný v lokalitách:

- Dvory I-II – ulice Ševčenkova a Belinského
- Dvory IV – ulice Černyševského a Vavilovova
- Dvory V-VI – ulice Pečnianska, Zadunjaská a Röntgenova
- Háje II – medzi ulicami Bosákova a Einsteinova
- Háje II – ulica Blagoevova
- Lúky VI – ulica Tematínska³²

Miestny úrad plánuje vytvoriť tzv. rezidenčný systém parkovania, v rámci ktorého sa vytýčia zóny, na ktorých budú môcť parkovať obyvatelia Petržalky s rezidenčnou kartou. Súťaž na prevádzkovanie parkovacieho systému vyhrala firma EEI, ktorá ako jediná z troch kandidátov splnila podmienky verejného obstarávania. Predmetom zmluvy je poskytovanie služieb a výkon prác, pričom koncesionár zabezpečí vypracovanie podrobných projektov pre úpravu dopravného režimu. Jedná sa o projekty trvalého zvislého a vodorovného dopravného značenia, príprava organizačných a

³¹ <http://www.petrzalka.sk/oblasti/doprava-parkovanie/>

³² Posúdenie dopravno-technického riešenia a návrh prevádzkovo organizačného zabezpečenia, VUD Žilina

prevádzkových činností a vydávanie parkovacích kariet. Z financií, ktoré získa m.č., na základe nových pravidiel parkovacej politiky, plánuje m.č. Bratislava - Petržalka, v spolupráci s hlavným mestom, následne vytvárať záchytné parkoviská či parkovacie domy ako aj ďalšie investície do skvalitňovania dopravnéj infraštruktúry.

Problematika parkovania bude riešená na septembrovom (rok 2015) zasadnutí zastupiteľstva. Ako prvý krok by malo byť schválenie všeobecne záväzného nariadenia a prevádzkového poriadku, čo sú kľúčové dokumenty pre spustenie novej parkovacej politiky.³³

Mestská hromadná doprava

Dopravný podnik Bratislava, a.s. (ďalej DPB, a.s.) je jediným poskytovateľom MHD na území mesta Bratislava, pričom prevádzkuje trolejbusovú, autobusovú a električkovú dopravu. Dopravné spojenie obyvateľov m.č. Bratislava - Petržalka so zvyšným územím Bratislavy je v súčasnosti realizované výhradne autobusovou dopravou. Zmluvu s DPB a.s. o výkone a objeme služieb zastrešuje Magistrát hl. mesta.



Obrázok 9 Sieť liniek MHD na území m.č. Bratislava - Petržalka³⁴

Dňa 2.decembra 2013 sa oficiálne začala výstavba Nosného systému MHD v Bratislave (prevádzkový úsek Janíkov Dvor – Šafárikovo námestie), konkrétne prvá časť Bosákova ulica - Šafárikovo námestie, ktorá by mala byť ukončená do konca roku 2015. Investorm výstavby 1. etapy Nosného systému MHD je hl. mesto SR, Bratislava, náklady na výstavbu budú vo výške 70 580 170 € vrátane DPH. Financovanie je zabezpečené z Kohézneho fondu EÚ z Operačného programu Doprava (85 %), štátneho rozpočtu (10 %) a z rozpočtu mesta Bratislava (5 %).

Súčasťou projektu je aj rekonštrukcia Starého mosta, resp. osadenie novej konštrukcie mosta na existujúce piliere. Na novej trase majú byť štyri zastávky:

- Šafárikovo námestie - nahradí súčasnú zastávku električiek,
- Viedenská cesta - bude na petržalskej strane za Starým mostom,
- Bosákova ulica - dnešná zastávka autobusov Farského za križovatkou s Bosákovou ulicou,
- Jantárova cesta - dočasne konečná zastávka pred križovatkou Jantárovej a Rusovskej cesty.

³³ <http://www.petrzalskenoviny.sk/samosprava/07/2015/parkovanie-v-petrzalke-budu-poslanci-riesit-v-septembri/>

³⁴ http://www.dpb.sk/_media/file/Mapa_2015_02web.pdf



V Petržalke trať povedie medzi Starým mostom a križovatkou Jantárovej cesty a Krasovského ulice po estakáde dlhej 197 metrov. Estakádou dlhou 278 metrov trať prekoná Einsteinovu ulicu, železničnú trať a Černyševského ulicu, potom klesne na úroveň terénu a prekríži Bosákovu ulicu.

Plánovaná je aj výstavba druhej etapy Nosného systému MHD v Petržalke, ktorej sprevádzkovanie bude aktuálne najskôr v roku 2018. Dvojkoľajná trať by mala viesť v úseku od zastávky na Jantárovej ulici po Janíkov dvor. Dopravná sieť má byť postavená na podpore trvalo udržateľných formách mobility, najmä na mestskej hromadnej doprave. Električková doprava bude zabezpečovať nosné severojužné prepojenie s centrom mesta; autobusová doprava bude zabezpečovať priečne prepojenia a napojenie na nosnú električkovú dopravu. Pešia a cyklistická doprava má slúžiť na prepájanie verejných priestorov a uzlových bodov MHD.

Železničná doprava

Železničná trať prechádzajúca m.č. Bratislava - Petržalkou je súčasťou Paneurópskeho dopravného koridoru IV, ktorý spája nemecké prístavy Brémy, Hamburg a Rostock, cez Českú republiku a Slovensko (s vetvou vedúcou Rakúskom) a ďalej cez Maďarsko, s rumunským prístavom Konstanca, bulharským prístavom Burgas, vetvou do Turecka s gréckymi prístavmi Solún a Pierus a „morskou diaľnicou“ s Cyprom.

Na území m.č. Bratislava – Petržalka sa nachádza jediná železničná stanica, medzi ulicami Kopčianska a Panónska. Železničná stanica v Petržalke je so zvyšným územím SR spojená cez Prístavný most. Železničná stanica bola po rekonštrukcii uvedená do prevádzky v roku 1998. Prechádzajú ňou vlaky do Rakúska, Maďarska, Poľska, Českej republiky a na územie Slovenska. Najfrekventovanejšie vlakové spojenie predstavuje trasa do Viedne. Počas bežného pracovného dňa predstavuje 18 priamych vlakových spojení, s hodinovým intervalom v čase medzi 5:30 a 22:20.

V blízkosti železničnej stanice v Petržalke je vybudovaný terminál pre nakladanie osobných motorových vozidiel na tzv. autovlaky. V lete 2015 bolo zriadené nové pravidelné rýchlikové spojenie, Bratislava/Petržalka – Split. Vlakové súpravy tejto linky, s pravidelným piatkovým odchodom, majú radený aj autovozeň na prepravu osobných automobilov. V súčasnosti Bratislavou prechádza iba jedna pravidelná vnútroštátna linka autovlakov, na trati Bratislava- Humenné, ktorá však využíva infraštruktúru na nakladanie vozidiel na Hlavnej železničnej stanici.³⁵

Vodná doprava

Vodná doprava je vzhľadom na svoje kapacitné možnosti energeticky, ekonomicky a ekologicky najvhodnejšia pre prepravu tovarov zo strednej Európy smerom do všetkých západoeurópskych štátov EÚ a v pokračovaní námornou dopravou aj do ostatných štátov sveta. M.č Bratislava - Petržalka leží na brehu rieky Dunaj, ktorý predstavuje Paneurópsky dopravný koridor č.VII a má veľký význam pre SR z dôvodu prístupu k vodnej magistrále Rýn – Mohan – Dunaj, ktorá spája Severné more s Čiernym morom.

V Petržalke nie je v prevádzke žiadny prístav pre osobnú alebo nákladnú vodnú dopravu, takáto infraštruktúra sa nachádza na ľavom brehu Dunaja. Na Tyršovom nábřeží bolo v roku 1930 vybudované prístavisko propeleru, ktorý predstavoval kyvadlovú lodnú dopravu medzi pravým a ľavým brehom Dunaja. Služba kyvadlovej dopravy sa utlmila v roku 2003, v súčasnosti sa plánuje obnovenie prevádzky propeleru a jeho prípadné integrovanie do systému mestskej hromadnej

³⁵ <http://www.wgske.sk/sk/nase-sluzby/autovlak>



dopravy. Trasa nového propeleru by mala byť rozšírená o zastávky pri Riverparku, Eurovei a taktiež sa buduje infraštruktúra prístavísk v blízkych sídlach Šamorín, Hamuliakovo a Čunovo.

Cyklodoprava

M.č. Bratislava-Petržalka má vypracovaný strategický dokument, tzv. Štúdiu rozvoja cyklistickej dopravy, ktorá hodnotí súčasný stav cykloinfraštruktúry a výhľady jej rozvoja do budúcnosti. V dokumente je zhodnotené, že územie mestskej časti Bratislava – Petržalka je svojou konfiguráciou pre cyklistickú dopravu takmer ideálne. Vybudovaním kvalitnej a súvislej siete cyklotrás by časť miestnych dopravných tokov mohla prevziať cyklistická doprava, čím by sa znížilo zaťaženie komunikácií motorovou dopravou, znečistenie exhalátmi a hlukom, ako aj nároky na MHD. Vybudovanie siete cyklistických trás bude mať pre mestskú časť Bratislava – Petržalka zásadný význam z hľadiska jej ďalšieho udržateľného rozvoja. Cyklistická doprava by sa mohla stať reálnou alternatívou k individuálnej automobilovej doprave.³⁶

V m.č. Bratislava-Petržalka sú vybudované cyklistické trasy prevažne v radiálnom smere. Chýbajú priečne prepojenia a problémom je tiež, že existujúce trasy majú charakter izolovaných a prerušovaných úsekov. Z veľkej časti sú vedené pozdĺž vodných tokov, preto nedostatočne pokrývajú hlavné dopravné ciele. Na trasách sa vyskytujú početné bodové a líniové nedostatky – nevhodné úpravy obrubníkov, problematické riešenie križovatiek s automobilovými komunikáciami. Časť cyklotrás má nevyhovujúcu kvalitu povrchového krytu alebo nedostatočné šírkové parametre.

Aktuálne sa na území m.č. Petržalka nachádza 16 cyklotrás:

1. Medzinárodná Dunajská cyklistická cesta
2. Cyklotrasa pozdĺž Chorvátskeho ramena (Južná radiála)
3. Cyklotrasa Most SNP – Kopčianska ulica
4. Cyklotrasa na Dolnozemskej ceste – časti A a B
5. Cyklotrasa na Starohájskej ulici
6. Cyklotrasa na Einsteinovej ulici – časti A,B,C
7. Cyklotrasa na Krasovského ulici
8. Cyklotrasa na Pajštúnskej ulici
9. Cyklotrasa na Holíčskej ulici
10. Cyklotrasa na Šintavskej ulici
11. Cyklotrasa na Bosákovej ulici
12. Cyklotrasa na Gercenovej ulici
13. Moravsko-Dunajská cyklistická trasa
14. Cyklotrasa cez Most Apollo
15. Cyklotrasa cez Starý most (v súčasnosti prebieha rekonštrukcia mosta)
16. Cyklotrasa cez Prístavný most

Okrem budovania líniovej infraštruktúry cyklodopravy je potrebné zamerať sa aj na výstavbu a vybavenie verejného priestoru doplnkovou infraštruktúrou, akou sú stojany na bicykle, odpočívadlá pre cyklistov, cykloservisy a požičovne bicyklov. Výstavbu infraštruktúry pre cyklodopravu je potrebné koordinovať na celomestskej úrovni, pričom vhodné lokality predstavujú uzlové priestory ako železničná stanica alebo zastávky nosného dopravného systému.

³⁶ <http://www.petrzalka.sk/wp-content/uploads/2014/08/Studia-rozvoja-cyklistickej-dopravy.pdf>



1.6.2. Technická infraštruktúra

Zásobovanie vodou

Bratislavská vodárenská spoločnosť, a.s., je prevádzkovateľom vodovodov a kanalizácií v Bratislavskom kraji a v časti Trnavského a Trenčianskeho kraja. Do základného imania BVS, a.s. bol vložený celý majetok zrušeného štátneho podniku Vodárne a kanalizácie Bratislava, a časť majetku zrušeného štátneho podniku Západoslovenské vodárne a kanalizácie. Akcionármi BVS, a.s. sú obce a mestá v územnej pôsobnosti spoločnosti, pričom majoritným akcionárom je Hlavné mesto SR Bratislava.

Vďaka vhodným hydrogeologickým podmienkam, tvorenými kvartérnym náplavám Dunaja, má Bratislava na vlastnom území 6 vodných zdrojov dostatočnej kapacity (3 045 l/s zo 104 studní). Zásobovanie obyvateľov Bratislavy pitnou vodou v súčasnosti spĺňa parametre stanovené normou STN 757 111, kvalita pitnej vody z veľkozdrojov Bratislavy je ustálená a vyhovujúca.

Jedným z vodárenských zdrojov, ktoré využíva BVS, a.s. je Pečniansky les, ktorý sa rozprestiera na ploche cca 295 ha na pravom brehu Dunaja v blízkosti výstaviska Incheba. Vďaka výskytu významných biotopov bol Pečniansky les v apríli 2012 vyhlásený za chránený areál. Výdatnosť vodárenského zdroja je závislá od hladiny Dunaja a pohybuje sa v rozmedzí 360 – 615 l.s⁻¹. Tento vodárenský zdroj čerpá vodu z 34 studní. V prevádzke je od roku 1972, pričom v roku 2011 prešiel kompletnou rekonštrukciou. Rekonštruovaná bola čerpacia stanica, vybavenie studní a staré trafostanice boli vymenené za nové. VZ Pečniansky les spoločne so zdrojom Rusovce – Ostrovné Lúčky – Mokrad zásobujú pitnou vodou bratislavské mestské časti Petržalka, Staré Mesto, Ružinov a Nové Mesto.³⁷

V decembri 2007 došlo v rámci zefektívnenia vnútorných ekonomických vzťahov a možného preniknutia na nové trhy k organizačnému oddeleniu jednej z divízií BVS, a.s. a založeniu dcérskej spoločnosti Infra Services, a. s., v ktorej BVS, a. s. má 51 %-ný podiel na majetkovej účasti. Infra Services pokračuje v podnikaní v oblasti zabezpečovania servisných činností na vodovodných a kanalizačných sieťach materskej spoločnosti a zároveň sa snaží rozšíriť portfólio činností smerom k okolitému podnikateľskému trhu. V decembri 2009 vznikla odčlenením častí prevádzok kalového a plynového hospodárstva BVS, a. s. ďalšia dcérska spoločnosť - BIONERGY, a.s. Dôvodom vzniku spoločnosti bolo zabezpečenie vysokej kvality pri spracovaní kalov a biologických odpadov. Výstupnými produktmi sú stabilizovaný kal, bioplyn a kalová voda. Bioplyn ako významný energetický zdroj je využívaný v kogeneračných jednotkách na výrobu elektrickej energie a tepla. BVS, a.s. má v spoločnosti 100%-nú majetkovú účasť.³⁸

Kanalizačná sieť a ČOV

Na území Bratislavy sa nachádzajú 2 najväčšie čističky odpadových vôd na území SR, pričom jedna z nich je lokalizovaná v juhovýchodnej časti katastrálneho územia m.č. Bratislava - Petržalka (druhá je lokalizovaná v m.č. Bratislava – Vrakuňa). Vybudovanie ČOV v Petržalke sa začalo v roku 1987 v súvislosti s výstavbou vodného diela Gabčíkovo, výstavba bola ukončená v roku 1995, pričom v trvalej prevádzke je od roku 1999. ČOV Petržalka čistí odpadové vody z pravobrežnej časti Bratislavy; Jaroviec, Rusoviec, Čunova a piatich rakúskych obcí Berg, Edelstahl, Wolfstahl, Kitsee a Pamma.

³⁷ http://www.vodaakonapoj.sk/?page_id=4634, 12.8.2015

³⁸ <http://www.bvsas.sk/sk/o-nas/zakladne-informacie/>, 12.8.2015



V roku 2013 bol schválený finančný príspevok z Kohézneho fondu pre projekt „Odkanalizovanie podunajskej časti Bratislavského regiónu“, ktorý tvoril súčasť Operačného programu Životné prostredie v rámci prioritnej osi 1 Ochrana a racionálne využívanie vôd. Hlavným cieľom projektu je zabezpečiť, aby kvalita vyčistenej odpadovej vody vypúšťanej do recipienta z dvoch čistiarní odpadových vôd (ČOV) Petržalka a ústrednej čistiarne odpadových vôd (ÚČOV) Vrakuňa, spĺňala všetky ustanovenia smernice Rady 91/271/EHS o čistení komunálnych odpadových vôd, osobitne požiadavky na kvalitu vypúšťanej vyčistenej odpadovej vody v ukazovateľoch celkový dusík (N celk.) a fosfor (P celk.). Tým sa zároveň zníži znečistenie povrchových a podzemných vôd a zlepší sa kvalita života v danej oblasti.

V rámci aktivity rekonštrukcie ČOV Petržalka bolo riešené prebudovanie existujúceho 4-linkového biologického čistenia s klasickou aktiváciou na 2-linkový systém RADN (regenerácia, anaeróbia, denitrifikácia, nitrifikácia) a modernizácia mechanického čistenia a kalového hospodárstva. Po rekonštrukcii sa znížila kapacita ČOV Petržalka z 500 000 na 200 000 ekvivalentných obyvateľov, pričom táto kapacita by mala postačovať na najbližších tridsať rokov.

Napriek zníženiu kapacity, ČOV bude schopná sa vyrovnávať s vyšším zaťažením v určitých ročných obdobiach. Pre Bratislavu je typické, že sa výrazne mení počet obyvateľov, ktorí prebývajú v meste. V pracovných dňoch žije v meste viac osôb ako počas víkendov či dovolenkovej sezóny, čo spôsobujú študenti a ľudia z iných regiónov dochádzajúci za prácou. Najväčšie látkové aj hydraulické zaťaženie zažívajú čistiarne v júni a septembri, kedy stúpa v priemere až o 25 %. Naopak, v júli a auguste je oproti normálu zasa nižšie o 25 %. Prínosom pre ochranu ovzdušia bude, že po rekonštrukcii sa zníži prevzdušňovaná plocha aktívnej zmesi v oboch čistiarniach. To znamená, že poklesne objem aerosólov vo vzduchu, ktoré obsahujú nečistoty z odpadových vôd. Dosiahne sa to tak, že plochy, kde prebiehajú anaeróbne procesy a denitrifikácia, sa nebudú prevzdušňovať, ale miešať, čím sa zamedzí intenzívnemu víreniu aerosólov. Na ČOV Petržalka sú prekryté primárne zahusťovacie nádrže surového a prebytočného kalu s praním odťahovaného vzduchu v biofiltrach, čo by malo odstrániť typický zápach v okolí čistiarní. Ukončenie realizácie projektu „Odkanalizovanie podunajskej časti Bratislavského regiónu“ je naplánované do konca roka 2015.³⁹

V súčasnosti chýba napojenie na kanalizáciu v obytnej zóne západne od priemyselného areálu Matador. V tejto lokalite sa nachádzajú rodinné domy, predstavujúce pôvodnú zástavbu Petržalky.

Energetická infraštruktúra, zásobovanie teplom

Systém centrálného zásobovania teplom (ďalej CZT) má na území m.č. Bratislava - Petržalka v správe spoločnosť Veolia Energia Slovensko, a.s. (do 23. januára 2015 pod názvom Dalkia, a.s.), ktorej v decembri roku 2012 miestne zastupiteľstvo m.č. Bratislava - Petržalka predĺžilo zmluvu o prenájme a prevádzke systému CZT do roku 2039.

V dobe budovania Petržalky sa namiesto výstavby veľkého centrálného zdroja tepla vybuďovala sieť lokálnych kotolní, ktoré sú funkčné aj v súčasnosti. Spoločnosť Veolia Energia Slovensko, a.s. od roku 2013 podporuje tzv. kombinovanú výrobu elektriny a tepla na báze kogeneračných jednotiek. V 18 petržalských kotolniach bol nainštalovaný plynový spaľovací motor s elektrickým generátorom, ktorý je súčasťou jedného technologického celku spolu so štyrmi existujúcimi kotlami. Technológia je šetrná k životnému prostrediu, pretože spĺňa polovičné emisné limity a rešpektuje všetky legislatívne

³⁹ <http://www.bvsas.sk/sk/press/tlacove-spravy/modernizacia-dvoch-najvacich-cistiarni-slovensku.html>



požiadavky. Doteraz realizovanými investíciami, zefektívňovaním výroby a dodávky, je cena tepla v m.č. Bratislava - Petržalka nižšia ako priemerná cena tepla z plynových zdrojov na Slovensku.

Nad rámec bežných prevádzkových potrieb, spoločnosť Veolia Energia Slovensko, a.s. plánuje zrealizovať kompletnú obnovu rozvodov teplej úžitkovej vody a čiastočnú výmenu primárnych a sekundárnych rozvodov ústredného kúrenia v roku 2015. V rámci obnovy existujúcej technológie pôjde tiež o kompletnú obnovu odovzdávacích staníc tepla (OST) výmenou zastaraných protiprúdnych výmenníkov za moderné, doskové, ktoré majú vyššiu tepelnú účinnosť, spoľahlivosť, zaberajú aj menší priestor. Zvýši sa komfort dodávky teplej úžitkovej vody a zabezpečia spoľahlivé dodávky tepla na vykurovanie.

Centrálne zásobovanie teplom nie je vybudované v lokalite západne od priemyselného areálu Matador. Obyvatelia žijúci v rodinných domoch využívajú na kúrenie vlastné zariadenia spaľujúce plyn alebo tuhé palivo.

Odpadové hospodárstvo

M.č. Bratislava - Petržalka je zodpovedná za nakladanie s komunálnym odpadom a drobným stavebným odpadom, ktorý vznikol na jej území. Agendu spojenú s odpadom má v kompetencii Referát čistoty a poriadku Oddelenia životného prostredia miestneho úradu Bratislava-Petržalka. Referát čistoty a poriadku:

- zabezpečuje kontrolnú činnosť čistoty a poriadku na verejných priestranstvách, v oblasti nakladania, zhodnocovania, zneškodňovania komunálnych odpadov spolupracuje so správcovskými organizáciami za účelom zvýšenia čistoty a poriadku v mestskej časti,
- zabezpečuje a vypracováva každoročne plán rozmiestnenia veľkokapacitných kontajnerov v rámci jarného a jesenného čistenia v súlade so zákonom o odpadoch,
- spolupracuje so správcami bytových domov v oblasti budovania, rozširovania, zastrešovania, uzamykania kontajnerových stanovišť a poskytovania účelových dotácií z Fondu rozvoja bývania,
- vybavuje žiadosti, podnety, sťažnosti obyvateľov z hľadiska čistoty a poriadku,
- za porušenie VZN o dodržiavaní čistoty a poriadku koná v súlade so zákonom o správnom konaní,
- vedie evidenciu odpadov vznikajúcich na území mestskej časti (odpad zo zelene, komunálny odpad a pod.),
- zabezpečuje osadenie odpadových košov na psie exkrementy, kontrolu ich vyprázdňovania podľa zmluvy o dielo uzatvorenej na základe verejnej súťaže, koná v priestupkovom konaní za porušovanie VZN, ktorým sa upravujú niektoré podmienky držania psov,
- eviduje výskyt vrakov automobilov na verejných priestranstvách (autá bez evidenčných čísel a poškodené) a následne koná v zmysle zákona o odpadoch,
- zabezpečuje deratizáciu plôch verejnej zelene (likvidácia hlodavcov) a dezinfekciu – postreky proti škodcom v zeleni,
- zabezpečuje odchyt túlavých zvierat a zber uhynutých tiel zvierat prostredníctvom „Slobody zvierat“.⁴⁰

⁴⁰ <http://www.petrzalka.sk/oblasti/zivotne-prostredie/posobnost-referatov-oddelenia-zivotneho-prostredia/>



Podľa Zákona č. 223/2001 Z.z. z 15. mája 2001 o odpadoch, komunálne odpady sú odpady z domácnosti vznikajúce na území obce pri činnosti fyzických osôb a odpady podobných vlastností a zloženia, ktorých pôvodcom je právnická osoba alebo fyzická osoba – podnikateľ, okrem odpadov vznikajúcich pri bezprostrednom výkone činností tvoriacich predmet podnikania alebo činnosti právnickej osoby alebo fyzickej osoby – podnikateľa; za odpady z domácnosti sa považujú aj odpady z nehnuteľností slúžiacich fyzickým osobám na ich individuálnu rekreáciu, napríklad zo záhrad, chát, chalúp, alebo na parkovanie alebo uskladnenie vozidla používaného pre potreby domácnosti, najmä z garáží, garážových stojísk a parkovacích stojísk. Komunálnymi odpadmi sú aj všetky odpady vznikajúce v obci pri čistení verejných komunikácií a priestranstiev, ktoré sú majetkom obce alebo v správe obce, a taktiež pri údržbe verejnej zelene vrátane parkov a cintorínov a ďalšej zelene na pozemkoch právnických osôb, fyzických osôb a občianskych združení. Odstránenie znečistenia stanovišťa pôvodcami komunálnych odpadov – vlastníckmi alebo užívateľmi bytových domov je povinný zabezpečiť správca, resp. spoločenstvo bytového domu.

V prípade, že bytovému domu nestačí počet zberných nádob, kontajnerov alebo interval odvozu, je správca nehnuteľnosti povinný požiadať hlavné mesto o dostatočný počet kontajnerov alebo zberných nádob na vytriedené zložky a na zmesový komunálny odpad zodpovedajúcich systému zberu alebo ich prenájom u oprávnenej osoby. Ďalšie podrobnosti o nakladaní s komunálnymi odpadmi a drobnými stavebnými odpadmi upravuje všeobecne záväzné nariadenie hlavného mesta SR Bratislavy č. 12/2001 o nakladaní s komunálnymi odpadmi a drobnými stavebnými odpadmi na území hlavného mesta Slovenskej republiky Bratislavy v znení neskorších zmien a doplnkov. Z platných právnych predpisov vyplýva, že bytový dom je stavba, ktorá musí mať zariadenie a priestor na nakladanie s odpadom.⁴¹

Zber, prepravu a zneškodňovanie komunálneho odpadu v Bratislave zabezpečuje akciová spoločnosť Odvoz a likvidácia odpadu, ktorej jediným akcionárom je Hlavné mesto SR. Spáliteľný a materiálovo ináč nevyužiteľný odpad je energeticky zhodnocovaný a termicky zneškodňovaný v spaľovni odpadu vo Vlčom hrdle. V rokoch 2000 - 2002 bola spaľovňa rekonštruovaná tak, aby technológia zneškodňovania odpadu a čistenia spalín spaľovňa odpadu spĺňala európske emisné limity vypúšťaných látok. Životnosť spaľovne po rozsiahlej rekonštrukcii v r. 2000 - 2002 je 25 rokov. Počas predpokladanej dvadsaťpäťročnej prevádzky po rekonštrukcii dokáže spaľovňa spáliť ďalšie 3 mil. ton odpadu.

M.č. Bratislava -Petržalka vybuďovala zberný dvor v areáli Miestneho podniku verejnoprospešných služieb na Čapajevovej ulici 6, ktorý bol otvorený v roku 2009. Dvor je určený na celoročné bezplatné uloženie odpadu z petržalských domácností. Podnikateľské subjekty pôsobiace na území mestskej časti musia za uloženie drobného stavebného, či objemného odpadu zaplatiť poplatok. Okrem objemného odpadu (napr. drevený nábytok, okenné rámy a pod.) môžu Petržalčania uložiť v zbernom dvore kovový odpad, elektrospotrebiče a taktiež pneumatiky, maximálne však 4 ks. za kalendárny rok. Zberný dvor neprijíma komunálny a biologicky rozložiteľný odpad (napr. lístie, tráva, uhynuté zvieratá). Výstavba prvého petržalského zberného dvora bola financovaná výlučne z miestneho verejného rozpočtu a celkové náklady sa dostali na úroveň 75 tisíc EUR (cca. 2,3 mi. Sk).⁴²

Systém odvozu a triedenia odpadu, realizovaný mestským podnikom OLO., a.s., dopĺňajú ďalšie subjekty zaoberajúce sa zberom a likvidáciou špeciálneho odpadu. Spoločnosť Renviro, s.r.o. sa

⁴¹ <http://www.bppetrzalka.sk/likvidacia-odpadu-a-kontajnerove-stojiska/>

⁴² <http://www.petrzalka.sk/2009-03-27-mestska-cast-otvorila-prvy-zberny-dvor/>



špecializuje na osobitný zber PET fliaš priamo od spotrebiteľov (z domácností, škôl, súkromných spoločností), čím je už pri samotnom zbere zabezpečená vysoká čistota suroviny, takže všetky vyzbierané množstvá postupujú na recykláciu. Spoločnosť Renviro, s.r.o. poskytuje na svojej webovej stránke informácie o množstve vyzbieraného odpadu podľa jednotlivých budov. Podľa množstva vyzbieraného odpadu sú zapojení účastníci finančne odmeňovaní, pričom tieto odmeny smerujú do fondu prevádzky, údržby a opráv budov.⁴³ Ďalšou organizáciou aktívnou v zbere a separovaní odpadu je spoločnosť Envidom - Združenie výrobcov elektrospotrebičov pre recykláciu, ktorá má charakter neziskovej kolektívnej organizácii a špecializuje sa na zber elektroodpadu. Zber odpadu sa realizuje dvakrát ročne, následne je prepravený na ekologickú recykláciu a likvidáciu, pričom táto služba sa realizuje na náklady Envidomu. Mestská časť získava finančný príspevok, ktorého výška sa odvíja od množstva vyzbieraného elektroodpadu v kg na obyvateľa za rok.⁴⁴

1.6.3. Školská infraštruktúra

V zmysle § 7 ods. 1) zákona č. 596/2003 Z. z. o štátnej správe v školstve a školskej samospráve a o zmene a doplnení niektorých zákonov v znení neskorších predpisov je mestská časť Bratislava-Petržalka školským úradom. Na základe dohody starostov mestskej časti Bratislava-Petržalka a Bratislava-Rusovce a po schválení v príslušných miestnych zastupiteľstvách, bol Krajský školský úrad v Bratislave (KŠU) požiadaný o potvrdenie Mestskej časti Bratislava-Petržalka ako spoločného školského úradu. Úlohy spoločného školského úradu zabezpečuje Oddelenie školstva, kultúry a športu Miestneho úradu m.č. Bratislava-Petržalka a zabezpečuje tieto úlohy:

- Vykonáva štátnu správu v druhom stupni vo veciach, v ktorých v prvom stupni rozhodol riaditeľ základnej školy, ktorej je príslušná obec zriaďovateľom;
- Kontroluje dodržiavanie všeobecne záväzných právnych predpisov v oblasti výchovy a vzdelávania s výnimkou kontroly podľa § 13 a v oblasti školského stravovania;
- Pripravuje podklady pre starostov na vydávanie organizačných pokynov pre riaditeľov škôl a školských zariadení, najmä organizačné pokyny na príslušný školský rok;
- Poskytuje odbornú a poradenskú činnosť školám a školským zariadeniam.

V oblasti školstva patria medzi rozpočtové organizácie m.č. Bratislava - Petržalka základné školy a Stredisko služieb školám a školským zariadeniam Petržalka (SSŠaŠZ), ktorého organizačnou súčasťou je 19 materských škôl so školskými kuchyňami a jedálňami. SSŠaŠZ plní funkciu zabezpečovateľa odbornej, technickej a materiálnej pomoci školám a školským zariadeniam. Zabezpečuje popisy technických stavov budov škôl a školských zariadení, verejné obstarávanie, odborné stavebné poradenstvo a školským zariadeniam bez právnej subjektivity bežnú údržbu, energetické a vodné hospodárstvo, majetkovú agendu, bytovú agendu, komplexnú ekonomickú, mzdovú a personálnu agendu.⁴⁵

Materské školy

Na území m.č. Bratislava-Petržalka pôsobí 29 materských škôl; 19 z nich je v zriaďovateľskej pôsobnosti mestskej časti (tab. 4), 8 súkromných a 2 cirkevné MŠ sú v územnej pôsobnosti Petržalky (tab. 5). Okrem toho na území mestskej časti funguje 6 materských a detských centier: Materské

⁴³ <http://renviro.sk/>

⁴⁴ <http://www.envidom.sk/>

⁴⁵ <http://www.petrzalka.sk/miestny-urad-a-organizacie/stredisko-sluzieb-skolam/>



centrum Budatko, Detské a rodinné centrum Krtko, Materské centrum Bábätko, Detské centrum Srdiečko, Uni centrum – Detské centrum UniCare a Uni centrum – Bilingválna škôlka, LittleAngels⁴⁶.

Z celkového počtu 112 tried v školskom roku 2015/2016 v pôsobnosti m.č. (tab. 3), sú 2 špeciálne triedy pre deti s diagnózou autizmus (MŠ Iljušinova) s kapacitou 12 detí, 1 špeciálna trieda pre deti s ľahkým mentálnym postihom (MŠ Turnianska) s kapacitou 7 detí a jedna trieda s kapacitou 22 detí bude pre deti s poruchami výživy (MŠ Pifflova).

Tabuľka 5 Predpokladaný počet tried a detí v MŠ v zriaďovateľskej pôsobnosti mestskej časti Bratislava-Petržalka v školskom roku 2015/2016

Názov MŠ	Počet tried	Počet detí	Názov MŠ	Počet tried	Počet detí
Bohrova 1	4	96	Lietavská 1	7	165
Bradáčova 4	4	96	Macharova 1	5	119
Bulíková 25	4	96	Pifflova 10	7	166
Bzovicka 6	6	131	Röntgenova 16	9	201
Gessayova 31	4	96	Rovniankova 8	4	96
Haanova 9	4	96	Strečnianska 2	7	171
Holíčska 30	7	162	Ševčenkova 35	8	188
Iljušinova 1	12	245	Šustekova 33	4	96
Jankolova 8	4	96	Turnianska 6	7	155
Lachova 31	5	112	spolu	112	2583

Tabuľka 6 Súkromné a cirkevné MŠ v územnej pôsobnosti mestskej časti Bratislava-Petržalka

Názov MŠ	Sídlo	Zriaďovateľ
Súkromná materská škola	Vavilovova 18	Venus Jahanpour
Súkromná materská škola	Zadunajská 27	Gymnázium Mercury, s.r.o.
Súkromná materská škola	Nobelovo nám. 6	Mgr. Jana Kamenská
Súkromná materská škola Christa Boteva	Záporožská 8	Občianske združenie priateľov Bulharskej školy Christa Boteva
Súkromná materská škola	Gercenova 10	ASROW o.z.
SMŠ Kids Paradis	Vyšehradská 12	Kids Paradis, s.r.o.
Súkromná Francúzska základná škola s MŠ	M. C. Sklodowskej 1	Združenie pre francúzsku školu v Bratislave
Súkromná materská škola	Fedinova 7	Nezisková organizácia VYSNÍVANÝ DOMOV
Cirkevná materská škola Márie Mazarellovej	Lachova 33	Rímskokatolícka cirkev, Bratislavská arcidiecéza
Evanjelická materská škola Dr. Filipa Melanchtona	Tupolevova 20	Západný dištrikt ECAV

Do 19 MŠ v zriaďovateľskej pôsobnosti mestskej časti pre školský rok 2015/2016 bolo prijatých 714 detí, čo je oproti školskému roku 2014/2015 o 25 detí viac. Počet detí, ktoré neboli prijaté z dôvodu nedostatku miest v MŠ a spĺňajú vekové kritérium na prijatie bol 510⁴⁷. Výrazným riešením nedostatočnej kapacity materských škôl v súčasnosti by mohla byť realizácia projektu otvorenia

⁴⁶ Pedagogicko-organizačné zabezpečenie školského roka 2015/2016 v ZŠ a v MŠ v zriaďovateľskej pôsobnosti mestskej časti Bratislava-Petržalka

⁴⁷ Pedagogicko-organizačné zabezpečenie školského roka 2015/2016 v ZŠ a v MŠ v zriaďovateľskej pôsobnosti mestskej časti Bratislava-Petržalka



Materskej školy na Vyšehradskej ulici s kapacitou približne 150 miest, ktorá by mohla prvé deti prijať do začiatku roka 2017⁴⁸.

Mestská časť sa snaží o systematické zlepšovanie materiálno-technických a priestorových podmienok pre zabezpečenie predprimárneho vzdelávania a súčasne reaguje na zvyšujúci sa dopyt pre umiestnenie detí do MŠ. Od roku 2008 do roku 2015 vrátane, celkovo mestská časť zriadila 19 nových tried MŠ a zvýšila tak kapacity o viac ako 380 miest. Budovanie elokovaných pracovísk MŠ v ZŠ bol pozitívne hodnotený aj vo vládnom materiáli týkajúcom sa riešenia zvyšovania kapacít MŠ. Posledné elokované pracoviská boli uvedené do prevádzky v roku 2015. Od 1. januára funguje elokované pracovisko MŠ Iljušina v ZŠ Tupolevova s počtom 4 tried a 88 detí. Od 1. februára boli otvorené 2 triedy s počtom detí 40 ako elokované pracovisko MŠ Röntgenova v ZŠ Nobelovo nám.

Mestská časť prišla s čiastočným riešením nedostatku kapacít v MŠ. Na miestnom zastupiteľstve 23. júna 2015 bolo schválené opatrenie na zvýšenie počtu detí prijatých do MŠ. Pre školský rok 2015/2016 nebolo prijatých do obecných MŠ, pre nedostatok kapacít, 289 detí vo veku 3, 4 a 5 rokov s trvalým pobytom v m.č. Bratislava - Petržalka. Nakoľko kapacity súkromných MŠ v územnej pôsobnosti nie sú naplnené, neobsadených je predbežne cez 100 miest, mestská časť bude poskytovať rodičom príspevok na úhradu v súkromných MŠ vo výške 60 € po dobu 11 mesiacov v rámci školského roka, pokiaľ splnia stanovené podmienky⁴⁹. Táto aktivita bude reagovať na situáciu v aktuálnom roku a bude závisieť od potrieb mestskej časti zvyšovať vlastné kapacity v MŠ. Týmto spôsobom by vznikla flexibilná kapacita, ktorá by predišla budovaniu kapacít vo verejných MŠ, ktoré podľa demografických predpovedí za niekoľko rokov nemusia byť potrebné.

Základné školy

V zriaďovateľskej pôsobnosti mestskej časti je 11 základných škôl (tab. 7). Súčasťou každej ZŠ je školský klub detí a školská jedáleň. ZŠ na základe svojich personálnych a technických možností ponúkajú pestrú ponuku krúžkov a aktivít pre žiakov. ZŠ Tupolevova je orientovaná na šport, má dobudovaný atletický štadión a nadviazanú spoluprácu so Slovenským atletickým zväzom, ZŠ Turnianska má vybudované ihrisko na plážový volejbal a ZŠ Budatínska, Holíčska, Pankúchová a Turnianska majú v interiéri vybudované bazény.

Kapacity základných škôl v zriaďovateľskej pôsobnosti m.č. Bratislava – Petržalka sú v súčasnosti dostačujúce. Pri predpoklade priemerného počtu 25 žiakov na 1 triedu, základné školy poskytujú kapacitu pre 6500 žiakov. V školskom roku 2014/2015 navštevovalo základné školy, zriadené m.č. Bratislava- Petržalka, 4148 žiakov, čo predstavuje 79,4 % naplnenosť celkovej kapacity škôl. (tab. 7)

Tabuľka 7 Základné školy v zriaďovateľskej pôsobnosti mestskej časti Bratislava-Petržalka

Základná škola	Počet kmeňových učební	Kapacita škôl (priemer 25 žiakov na 1 triedu)	Počet prenájatých tried	Počet žiakov (k 15.9.2014)	Využitie kapacít ZŠ v % (po odpočítaní prenájmov v roku 2014/2015)
Budatínska 61	27	675	5	448	81,5
Černyševského 8	24	600	4	301	60,2
Dudova 2	22	550	3	397	83,6
Gessayova 2	22	550	4	397	88,2
Holíčska 50	27	675	11	324	68,2

⁴⁸ Opatrenie na zvýšenie počtu detí prijatých do materských škôl



Lachova 1	22	550	2	376	83,6
Nobelovo nám. 6	24	600	8	234	72,0
Pankúchova 4	22	550	0	591	107,5
Prokofievova 5	24	600	11	192	48,0
Tupolevova 20	24	600	2	479	87,1
Turnianska 10	22	550	2	409	81,8
SPOLU	260	6500	52	4148	79,4

Výchova a vzdelávanie žiakov so špeciálnymi výchovno-vzdelávacími potrebami v ZŠ si vyžaduje vytvorenie špeciálnych podmienok a osobitostí vyplývajúcich zo zdravotného znevýhodnenia alebo nadania. Žiakom je potrebné poskytnúť odborný servis, upraviť podmienky vzdelávania, sledovať ich sociálne prostredie a zabezpečiť ďalšie zdroje na podporu efektívneho vzdelávania. Individuálne integrovať je možné každého žiaka so špeciálnymi výchovno-vzdelávacími potrebami, ktorý splnil podmienky integrácie v súlade s platnou legislatívou. Povinnosťou školy je pre každého integrovaného vypracovať individuálny výchovno-vzdelávací program alebo zaradiť do špeciálnej triedy podľa druhu znevýhodnenia. V školskom roku 2015/2016 sa zvýšenej starostlivosti o žiakov so ŠVVP budú venovať všetky ZŠ v zriaďovateľskej pôsobnosti mestskej časti. V školskom roku 2015/2016 je evidovaných 142 individuálne integrovaných žiakov v bežných triedach a je predpoklad, že v nasledujúcom školskom roku sa tento stav ešte zvýši. Žiaci s preukázateľným zdravotným znevýhodnením, prijatí do špeciálnych tried sa budú v školskom roku 2015/2016 vzdelávať v 3 ZŠ v zriaďovateľskej pôsobnosti mestskej časti. V ZŠ Černyševského sa bude vzdelávať v 8 triedach 77 zdravotne oslabených žiakov, v ZŠ Prokofievova budú pokračovať 2 triedy pre žiakov s Aspergerovým syndrómom a ďalšími pervazívnymi vývinovými poruchami a v ZŠ Tupolevova budú zriadené 4 triedy pre 30 žiakov so špecifickými poruchami učenia a poruchami reči.

Financovanie školskej infraštruktúry v zriaďovateľskej pôsobnosti m.č. Bratislava – Petržalka je zhrnuté v rozpočtovej kapitole s označením Program 5 – Vzdelávanie. V roku 2014 boli príjmy rozpočtových organizácií vyššie ako sa predpokladalo (tab. 8).

Tabuľka 8 Prehľad príjmov v oblasti školstva v roku 2014 s výhľadom do roku 2017

	rozpočet po úpravách	skutočnosť	% plnenia	návrh	výhľad	
Rok	2014			2015	2016	2017
Dotácie zo štátneho rozpočtu	6 350 758	6 350 758	100,0	5 648 129	5 648 129	5 648 129
Príjmy rozpočtových organizácií	830 060	876 066	105,5	984 964	985 639	978 124
• 11 ZŠ	486 999	516 216	106,0			
• SSŠaŠZP	343 061	359 850	104,9			

Program 5 – Vzdelávanie v roku 2014 predstavoval všetky výdavky na prenesené a originálne činnosti ZŠ a MŠ v pôsobnosti mestskej časti v čiastke 12 857 813 € (plnenie na 99,7 %). Okrem toho sú v ňom započítané úhrady úrokov z úveru, ktorým sa riešila rekonštrukcia školských budov a všetky aktivity mestskej časti spojené so školstvom a vzdelávaním. Zámerom programu 5 je vybudovať otvorené moderné autonómne školy, reagujúce na aktuálne trendy, v ktorých výchovno-vzdelávací proces rešpektuje individuálne potreby a záujmy detí, žiakov a rodičov, verejnosti a miestnej komunity.



Program 5 predstavuje 51 % z celkových bežných výdavkov mestskej časti. Kapitálové výdavky boli plnené na 95 % (1 135 215 €). Na zlepšenie technického stavu budov boli vykonané práce:

- rekonštrukcia striech pavilónov ZŠ Budatínska, Gessayova, Prokofievova,
- rekonštrukcia osvetlenia v ZŠ Budatínska, Gessayova, Nobelovo nám., Prokofievova a Turnianska,
- prestavba priestorov ZŠ Nobelovo nám. a Tupolevova na triedy MŠ,
- prestavba služobného bytu na triedu v MŠ Lachova,
- rekonštrukcia priestorov ZŠ Turnianska na zriadenie pobočky miestnej knižnice,
- rekonštrukcia vonkajších terás MŠ Bulíková, Gessayova a Šustekova,
- rekonštrukcia kanalizácie ZŠ Gessayova,
- rekonštrukcia fasády MŠ Strečnianska,
- rekonštrukcia hygienických zariadení v MŠ Iljušinova

Školy na území BSK, v programovom období 2007-2013, neboli oprávnené čerpať nenávratnú finančnú pomoc zo zdrojov EÚ a museli byť hradené zo zdrojov samosprávy a iných zdrojov. V rámci Programu 5 bol čerpaný grant z Bratislavského samosprávneho kraja na rozšírenie tried materských škôl vo výške 5 000 €, ďalej granty od spoločností Zemeguľa, s.r.o. a Imagine Development s.r.o. na ocenenie najúspešnejších pedagógov a dotácia z hlavného mesta SR, Bratislavy, na opravu striech MŠ Iljušinova a ZŠ Nobelovo nám.

Od 1.9.2015 nadobudnú účinnosť novely všeobecne záväzných právnych predpisov v oblasti regionálneho školstva. Zmeny sa budú týkať uplatnenia štátneho vzdelávacieho programu (ŠVP) pre predprimárne vzdelávanie, pre ZŠ pre primárne vzdelávanie – I. stupeň a pre nižšie stredné vzdelávanie – II. stupeň. Inovácia učebného obsahu má ambíciu priniesť väčšiu prehľadnosť a logickejšiu nadväznosť jednotlivých učebných prvkov. V školskom roku 2015/2016 sa podľa nových ŠVP budú vzdelávať žiaci 1. a 5. ročníka a od nasledujúcich rokov postupne aj ďalšie ročníky, pre MŠ bude inovovaný ŠVP v prvom roku platnosti dobrovoľný⁵⁰.

Okrem 11 základných škôl v zriaďovateľskej pôsobnosti mestskej časti, sieť základných škôl v územnej pôsobnosti Petržalky dopĺňajú 2 štátne a 7 neštátnych základných škôl, z toho 5 súkromných a 2 cirkevné (tab. 7). ZŠ internátna na Vlasteneckom námestí pre deti s narušenou komunikačnou schopnosťou má celoslovenskú pôsobnosť.

Tabuľka 9 Sieť štátnych a neštátnych ZŠ v územnej pôsobnosti mestskej časti Bratislava-Petržalka

Typ	Názov školy	Sídlo školy	Zriaďovateľ
štátne	ZŠI s narušenou komunikačnou schopnosťou	Vlastenecké nám. 1	Okresný úrad Bratislava
	ŠZŠ s materskou školou	Žehrianska 9	
súkromné	Súkromná ZŠ MERCURY	Zadunajská cesta 27	Helena Barnová
	Súkromná bulharská ZŠ Christo Boteva	Záporožská 8	Ministerstvo školstva a vedy Bulharskej republiky
	Súkromná ZŠ pre intelektovo nadané deti	Znievska 2	S.E.I.N. Sollertia, s.r.o.

⁵⁰ Pedagogicko-organizačné zabezpečenie školského roka 2015/2016 v ZŠ a v MŠ v zriaďovateľskej pôsobnosti mestskej časti Bratislava-Petržalka



	Súkromná ZŠ Jána Bakoša Banská Bystrica – elokované pracovisko	Strečnianska 20	Ing. Juraj Droppa
	Súkromná Francúzska základná škola s MŠ	M. C. Sklodowskej 1	Združenie pre francúzsku školu v BA
cirkevné	Cirkevná základná škola Narnia	Beňadická 38	Cirkev bratská v SR
	Spojená škola Svätej Rodiny - ZŠ	Gercenova 10	Rímskokatolícka cirkev, Bratislavská arcidiecéza

Stredné školy

Sieť stredných škôl na území mestskej časti tvorí celkom 24 stredných škôl, z toho 8 je v zriaďovateľskej pôsobnosti BSK, 2 v pôsobnosti Okresného úradu a 14 je neštátnych SŠ (tab. 8,9).

Tabuľka 8 Sieť gymnázií v územnej pôsobnosti mestskej časti Bratislava-Petržalka

Typ	Názov školy	Sídlo školy	Zriaďovateľ
štátne	Gymnázium Alberta Einsteina	Einsteinova 35	BSK
	Gymnázium	Pankúchova 6	
súkromné	Súkromné gymnázium MERCURY	Zadunajská cesta 27	Helena Barnová
	Súkromné gymnázium	Kremnická 26	PaedDr. Ivona Podstavková – IP s.r.o.
	Súkromné bulharské gymnázium Christo Boteva	Záporožská 8	Ministerstvo školstva a vedy Bulharskej republiky
cirkevné	Spojená škola Svätej Rodiny – Gymnázium	Gercenova 10	Rímskokatolícka cirkev, Bratislavská arcidiecéza
	Evanjelické lýceum	Vranovská 2	Západná dištrikt ECAV
	Bilingválne gymnázium C. S. Lewisa	Beňadická 38	Cirkev bratská v SR

Tabuľka 9 Sieť SOŠ a konzervatóriá v územnej pôsobnosti mestskej časti Bratislava-Petržalka

Typ	Názov školy	Sídlo školy	Zriaďovateľ
cirkevné	Cirkevné konzervatórium	Beňadická 16	Rímskokatolícka cirkev, Bratislavská arcidiecéza
štátne	Stredná odborná škola podnikania	Strečnianska 20	BSK
	Stredná priemyselná škola elektrotechnická	Hálova 16	
	Stredná odborná škola gastronómie a hotelových služieb	Farského 9	
	Stredná zdravotnícka škola	Strečnianska 20	
	Stredná odborná škola technická	Vranovská 4	
	Obchodná akadémia	Dudova 4	
	Obchodná akadémia I. Karvaša	Hrobáková 11	
	Spojená škola – Odborné učilište a Praktická škola	Švabinského 7	
súkromné	Súkromná obchodná akadémia AMOS	Holíčska 2	Ing. Stanislav Krchnák
	Súkromná hotelová akadémia GASMO	Žehrianska 6	Ing. Stanislav Krchnák
	Súkromná obchodná akadémia	Kremnická 26	PaedDr. Ivona Podstavková – IP s.r.o.
	Súkromná stredná odborná škola ochrany osôb a majetku	Vranovská 4	Security management, s.r.o.



	Súkromná stredná odborná škola	Budatínska 61	EDUKACIA – AMARO DROM
	Súkromná športová stredná odborná škola	M. C. Skłodowskej 1	FC Petržalka akadémia
	Súkromná stredná umelecká škola animovanej tvorby	Vlastenecké nám. 1	Mgr. Viera Zavarčíková

Vysoké školy

Na území Petržalky pôsobia 4 zariadenia terciárneho vzdelávania. Štatút univerzity nesie Ekonomická univerzita v Bratislave, sídliaca na Dolnozemskej ceste. Ekonomická univerzita poskytuje vzdelanie v rámci 6 svojich fakúlt: Národnohospodárska fakulta, Obchodná fakulta, Fakulta hospodárskej informatiky, Fakulta podnikového manažmentu, Fakulta medzinárodných vzťahov a Fakulta aplikovaných jazykov. Ekonomická univerzita má ešte jednu fakultu, Podnikovohospodársku fakultu, ktorá sídli v Košiciach.

Ďalším zariadením terciárneho vzdelávania, so sídlom v m.č. Bratislava – Petržalka, je Vysoká škola ekonómie a manažmentu verejnej správy v Bratislave, na Furdekovej ulici. V rámci VŠEMVS pôsobia 2 ústavy: Ústav ekonómie a manažmentu s katedrami ekonómie a financií, manažmentu, marketingu, malého a stredného podnikania a inštitútom cudzích jazykov; Ústav verejnej správy s katedrami verejnej správy, práva, bezpečnostného manažmentu, manažérskej informatiky a katedrou športu a voľnočasových aktivít.

Na Panónskej ulici pôsobí Vysoká škola manažmentu v Trenčíne, ktorej zriaďovateľom je City University of Seattle. VŠM je bezfakultnou vysokou školou, akreditovanými študijnými programami na VŠM sú bakalárske a magisterské štúdium podnikového a znalostného manažmentu a doktorandské štúdium znalostného manažmentu.

Na území m.č. Bratislava – Petržalka, na Tematínskej ulici, majú sídlo 4 fakulty Paneurópskej vysokej školy: Fakulta ekonómie a podnikania, Fakulta masmédií, Fakulta informatiky a Fakulta psychológie. Okrem spomínaných fakúlt je v priestoroch na Tematínskej ulici zriadená aj knižnica vysokej školy.

1.6.4. Zdravotnícka infraštruktúra

Sieť zdravotníckej infraštruktúry na území m.č. Bratislava - Petržalka je tvorená verejnými a súkromnými nemocničnými zariadeniami a poliklinikami. Zdravotnícka infraštruktúra je od roku 2001 v zriaďovateľskej pôsobnosti BSK. V roku 2005 prešli zdravotné strediská Polikliniky Petržalka do dlhodobého nájmu obchodným spoločnostiam na dobu 10 rokov, ktorá bola následne formou dodatkov zmluvy predĺžená na dlhšie obdobie. Model nájmu bol postavený na nasledovných bodoch:

- zachovanie zdravotnej starostlivosti v miestach, ktoré obyvatelia dlhodobo poznajú,
- dosah BSK na zdravotnú starostlivosť,
- možnosť, aby BSK zabezpečil poskytovanie zdravotnej starostlivosti v týchto miestach v prípade ukončenia nájmu,
- povinnosť nájomcu na investície do predmetu nájmu
- kontrolný mechanizmus zo strany BSK pri prenechaní nebytových priestorov do podnájmu,
- platba nájomného

Na základe nájomných zmlúv vyplýva nájomcom povinnosť investovať do zlepšenia technického stavu budov zdravotníckej infraštruktúry, čo v konečnom dôsledku zvyšuje komfort a kvalitu poskytovaných zdravotníckych služieb.



Tabuľka 10 Zoznam zdravotníckych zariadení v m.č. Bratislava-Petržalka

Názov zariadenia, lokalizácia	Prevádzkovateľ	Lôžková kapacita
NEMOCNICE		
1. FN sP sv. Cyrila a Metoda Antolská 11	Ministerstvo zdravotníctva SR	686
2. NsP MEDISSIMO – SI Medical, s.r.o. Tematínska 5/A	NsP MEDISSIMO – SI Medical, s.r.o.	28
POLIKLINIKY		
3. Poliklinika Šustekova Šustekova 2	Poliklinika Šustekova, s.r.o.	-
4. Medicínske centrum Strečnianska 13	Družstvo lekárov Strečnianska	-
5. Poliklinika Pro Care Betliarska 3776/17	Pro Care, a.s.	-
6. Sportclinic Černyševského 14	Sportclinic, s.r.o.	-
7. Poliklinika Petržalka Záporožská 257/12	Družstvo lekárov Záporožská	-
8. Zdravotné stredisko Fedinova Fedinova 3289/9	Zdravotné stredisko Fedinova, s.r.o.	-
9. Zdravotné stredisko Rovniankova 1	Družstvo lekárov Zrkadlový háj	-

Na území m.č. Bratislava-Petržalka je aktívne Združenie MUDr. Ivana Novotného, ktoré spravuje Sanatórium AT, ktoré je jediné zariadenie s komplexnou starostlivosťou o závislých od psychoaktívnych látok, hracích automatov a iných nelátkových závislostí. Vykonáva a zabezpečuje režimovú ambulantnú i hospitalizačnú odvykaciu starostlivosť. Jej pokračovaním je komplexná socioterapeutická rehabilitácia závislých klientov. Do jedného socio-terapeutického procesu sú integrované nasledujúce aktivity:

- motivačná starostlivosť o klientov aktívne komunikujúcich s drogami (trvanie: podľa potreby klienta)
- resocializačná starostlivosť o klientov v aktívnej režimovej starostlivosti (trvanie: 12 až 24 mesiacov)
- ambulantná resocializačná starostlivosť a socioterapeutická reintegrácia klienta v rodine a pracovnom procese (trvanie: 6 až 12 mesiacov)
- socializácia a resocializácia pobytových klientov (trvanie: 12 až 24 mesiacov)
- socioterapeutické postresocializačné doliečovanie (trvanie do 36 mesiacov)
- resocializácia a reintegrácia pobytového klienta do pracovného procesu a rodiny (trvanie: do 6 mesiacov)
- chránené dielne a chránené ubytovanie v postresocializačnej starostlivosti (trvanie: 1 až 6 mesiacov)
- diferencovaná celoživotná starostlivosť, regulovaná potrebami klienta (trvanie: podľa potrieb určených samotným klientom, u niektorých aj doživotne)



1.6.5. Infraštruktúra sociálnych služieb

M.č. Bratislava-Petržalka vypracovala v roku 2012 Komunitný plán sociálnych služieb, ktorý vychádza z dôkladnej analýzy demografických procesov a štruktúry obyvateľstva ako aj prieskumu verejnej mienky.

Sociálnu starostlivosť obyvateľom Petržalky a spoluprácu s humanitnými, charitatívnymi a zdravotníckymi zariadeniami zabezpečuje Oddelenie sociálnych vecí miestneho úradu. Pôsobnosť Oddelenia sociálnych vecí vyplýva najmä zo zákona č. 448/2008 Z. z. o sociálnych službách, zákona č. 305/2005 o sociálnoprávnej ochrane detí a sociálnej kuratele a zákona č.417/2013 Z. z. o pomoci v hmotnej núdzi a o zmene a doplnení niektorých zákonov.

Obec (m.č.) **musí** zriaďovať a zabezpečovať:

- Zariadenie opatrovateľskej služby (§36)
- Denný stacionár (§40)
- Opatrovateľskú službu (§41)
- Prepravnú službu (§42)

Obec (m.č.) **môže** zabezpečovať alebo zriaďiť:

- Zariadenie núdzového bývania (§ 29)
- Zariadenie dočasnej starostlivosti (§ 32)
- Denné centrum (§56)
- Jedáleň a výdaj obedov (§58)
- Sociálnu výdajňu

Časť sociálnych služieb, ktoré má obec v pôsobnosti, bola na základe rokovania s Magistrátom Hlavného mesta Bratislava rozdelená tak, že Hlavné mesto Bratislava zriaďuje:

- nocľaháreň,
- nízkoprahové denné centrum,
- nízkoprahové denné centrum pre deti a rodinu,
- zariadenie pre seniorov.

Stredisko sociálnych služieb Petržalka je organizácia m.č. Bratislava- Petržalka, ktorú zriadila v roku 2009 za účelom zastrešiť poskytovanie sociálnych služieb. Činnosť Strediska sociálnych služieb je zameraná na riešenie alebo zmiernenie nepriaznivej sociálnej situácie fyzickej osoby alebo rodiny. Podieľa sa na zachovaní, obnove alebo rozvoja schopností fyzickej osoby viesť samostatný život a podporuje začlenenie takýchto osôb do spoločnosti. Stredisko sociálnych služieb poskytuje svoje služby najmä pre občanov s trvalým pobytom na území m.č. Bratislava – Petržalka a prihliada na individuálne potreby prijímateľa pomoci.

Stredisko poskytuje:

- a) starostlivosť a opateru fyzickej osoby, ktorá je odkázaná na pomoc inej fyzickej osoby prostredníctvom denného alebo prechodného pobytu alebo v domácnosti;
- b) sociálnu službu na podporu rodiny s deťmi, vykonáva starostlivosť o maloleté dieťa, ktorého rodičia nemôžu na prechodný čas poskytovať dennú alebo celodennú riadnu starostlivosť z vážnych dôvodov;
- c) sociálne služby na riešenie nepriaznivej sociálnej situácie z dôvodu ťažkého zdravotného postihnutia, nepriaznivého zdravotného stavu alebo z dôvodu dovŕšenia dôchodkového veku pobytovou formou na prechodný čas.



Služby a zariadenia v správe Strediska sociálnych služieb Petržalka:

Zariadenia opatrovateľskej služby na určitý čas poskytuje sociálna služba plnoletej osobe, ktorá je odkázaná na pomoc inej osoby, ak jej nemožno poskytnúť opatrovateľskú službu:

Adresa zariadenia	Mlynarovičova 23
Kapacita zariadenia	30 lôžok
Počet odborných zamestnancov	23 – spolu s ZOS na Vavilovovej
Maximálna doba pobytu v zariadení	1 rok
Špecializované sociálne poradenstvo	Nie
Sociálna rehabilitácia	Áno
Ošetrovateľská starostlivosť	Áno (cez spol. ADOS s.r.o.)
Pracovná terapia	Áno
Záujmová činnosť	Áno
Ubytovanie	Áno
Stravovanie	Áno
Upratovanie	Áno
Pranie	Áno
Žehlenie	Áno
Úschovňa cenných vecí	Áno

Adresa zariadenia	Vavilovova 18
Kapacita zariadenia	20 lôžok
Počet odborných zamestnancov	23 – spolu s ZOS na Mlynarovičovej
Maximálna doba pobytu v zariadení	1 rok
Špecializované sociálne poradenstvo	Nie
Sociálna rehabilitácia	Áno
Ošetrovateľská starostlivosť	Áno (cez spol. ADOS s.r.o.)
Pracovná terapia	Áno
Záujmová činnosť	Áno
Ubytovanie	Áno
Stravovanie	Áno
Upratovanie	Áno
Pranie	Áno
Žehlenie	Áno
Úschovňa cenných vecí	Áno

Opatrovateľská služba v domácnosti:

Adresa zariadenia	Vavilovova 18
Kapacita zariadenia	Služba poskytovaná 99 klientom v domácom prostredí
Počet odborných zamestnancov	39 zamestnancov
Maximálna doba pobytu v zariadení	Podľa požiadavky klienta
Špecializované sociálne poradenstvo	Nie
Sociálna rehabilitácia	Áno



Ošetrovateľská starostlivosť	Nie
Pracovná terapia	Nie
Záujmová činnosť	Nie
Ubytovanie	Nie
Stravovanie	Rozvoz obedov denne
Upratovanie	Áno
Pranie	Áno
Žehlenie	Áno
Úschovňa cenných vecí	Nie

Domáce tiesňové volanie- m.č. Bratislava – Petržalka v spolupráci s Asociáciou samaritánov SR poskytujú službu telefonickú asistenčnej linky pre seniorov a zdravotne ťažko postihnutých obyvateľov. Domáce tiesňové volanie sa inštaluje cez analógovú (pevnú) telefónnu linku. Klient má na ruke náramok s tlačítkom, prostredníctvom ktorého vie vyslať núdzový signál v prípade potreby.

Prepravná služba je m.č. Bratislava – Petržalka poskytovaná v prípade potreby fyzickej osoby s ťažkým zdravotným postihnutím alebo s nepriaznivým zdravotným stavom, s obmedzenou schopnosťou pohybu po rovine alebo po schodoch a obmedzenou schopnosťou orientácie s trvalým pobytom v m.č. Petržalka, ktorá je odkázaná na individuálnu prepravu osobným motorovým vozidlom.

Odľahčovacia služba je sociálna služba poskytovaná m.č. Petržalka osobe, ktorá opatruje osobu s ťažkým zdravotným postihnutím, ktorou sa poskytuje alebo zabezpečuje osobe s ťažkým zdravotným postihnutím sociálna služba počas obdobia, v ktorom osoba, ktorá opatruje, nemôže opatrovanie vykonávať. Cieľom odľahčovacej služby je umožniť osobe, ktorá opatruje, nevyhnutný odpočinok na účel udržania jej fyzického zdravia a duševného zdravia a prevencie jeho zhoršenia. Táto služba sa poskytuje na celé dni, najviac 30 dní v kalendárnom roku.

M.č. Petržalka poskytuje prostredníctvom Strediska soc. služieb aj doplnkové sociálne služby:

Zariadenie núdzového bývania poskytuje službu na prechodnú dobu, najviac po dobu 1 roka, pre fyzickú osobu, matku s deťmi vo veku 0- 18 rokov; prípadne do konca prípravy na povolanie dieťaťa, najdlhšie však do jeho 25 rokov; tehotné ženy, ktoré nemôžu z vážnych dôvodov užívať bývanie pre ohrozovanie správaním iných fyzických osôb alebo, ak sa stali obeťou správania iných fyzických osôb.

Adresa zariadenia	Vavilovova 18
Kapacita zariadenia	17 lôžok
Počet odborných zamestnancov	3 zamestnanci: 1 koordinátorka, 2 opatrovatelky
Maximálna doba pobytu v zariadení	1 rok
Špecializované sociálne poradenstvo	Nie
Sociálna rehabilitácia	Áno
Ošetrovateľská starostlivosť	Nie
Pracovná terapia	Nie
Záujmová činnosť	Áno
Ubytovanie	Áno
Stravovanie	Podmienky na prípravu stravy - kuchynky
Upratovanie	Nie



Pranie	Áno
Žehlenie	Áno
Úschovňa cenných vecí	Nie

Zariadenie dočasnej starostlivosti o deti poskytuje sociálnu službu maloletému nezaopatrenému dieťaťu, ak rodič alebo iná fyzická osoba, ktorá má dieťa zverené do osobnej starostlivosti na základe rozhodnutia súdu, nemôže z vážnych dôvodov zabezpečiť osobnú starostlivosť o dieťa sama alebo za pomoci rodiny a nie sú ďalšie dôvody, pre ktoré je potrebné v záujme dieťaťa postupovať podľa osobitného predpisu.

Adresa zariadenia	Vavilovova 18
Kapacita zariadenia	3 miesta
Počet odborných zamestnancov	-
Maximálna doba pobytu v zariadení	3 mesiace
Špecializované sociálne poradenstvo	Nie
Sociálna rehabilitácia	Áno
Ošetrovateľská starostlivosť	Poskytuje podávanie liekov
Pracovná terapia	Pomoc pri výchove, sprevádzanie do a zo školy
Záujmová činnosť	Áno
Ubytovanie	Áno
Stravovanie	Dovoz stravy
Upratovanie	Nie
Pranie	Áno
Žehlenie	Áno
Úschovňa cenných vecí	Nie

Denné centrá pre seniorov spĺňajú funkciu združovania občanov v dôchodkovom veku počas dňa, a umožňujú venovať sa rôznym záujmovým činnostiam.

Adresa zariadenia	Osuského 3
Kapacita zariadenia	70

Adresa zariadenia	Haanova 8
Kapacita zariadenia	60

Adresa zariadenia	Vyšehradská 35
Kapacita zariadenia	80

Adresa zariadenia	Strečnianska 18
P Kapacita zariadenia očet členov	80

Adresa zariadenia	Márie Medvedovej 21
Kapacita zariadenia	20



Adresa zariadenia	Gercenova 8
Kapacita zariadenia	50

M.č. Bratislava-Petržalka zabezpečuje aj službu výdajne obedov prostredníctvom **jedální**, pričom m.č. prispieva dôchodcom s trvalým pobytom v Petržalke, ktorých príjem nedosahuje sumu 501 € sumou 0,40 – 0,90 € na jeden obed. Cena jedného obedu sú 3,00 €. Jedálne sú k dispozícii v rámci denných centier na Osuského ulici 3 s kapacitou 80 stravujúcich a ulici Márie Medvedovej 21 s kapacitou 44 stravujúcich. Účel výdajne obedov do obedárov spĺňajú aj jedálne všetkých 11 ZŠ na území m.č. Bratislava - Petržalka a jedálne Bytového družstva na Budatínskej 1 a Domu tretieho veku na ulici Poloreckého 2. Donášku obedov do domácností zabezpečuje Opatrovateľská služba, Vavilovova 18 prostredníctvom spoločnosti STRAUBYT, s.r.o.

Sociálna výdajňa je zariadenie, ktorého účelom je doplnkovou formou pomôcť obyvateľom mestskej časti, ktorí sa nachádzajú v ťažkej sociálnej situácii a napomôcť im tak k zlepšeniu životnej úrovne. Účelom Sociálnej výdajne potravín nie je zabezpečovať základné životné a stravovacie potreby obyvateľov v plnom rozsahu. Bezplatnou pomocou poskytnutou v Sociálnej výdajni potravín sa rozumie poskytnutie tovaru, najmä potravín, potravinových výrobkov a iného rozličného tovaru osobnej spotreby, ktorý sa nachádza v Sociálnej výdajni a ktorý je bezplatne darovaný žiadateľovi. Sortiment výdajne tvoria potraviny, potravinárske výrobky a iný rozličný tovar osobnej spotreby, ktorý do Sociálnej výdajne darujú najmä prostredníctvom Potravinovej banky SR tretie osoby (najmä obchodné potravinové reťazce, výrobcovia potravín a pod.). Sociálna výdajňa má sídlo na Rovniankovej ulici.

V zmysle zákona o sociálnych službách a prenosu kompetencií si povinnosť poskytnutia prístrešia pre bezdomovcov ponechalo hlavné mesto SR, ktoré zriadilo nocľaháreň MEA CULPA na Hradskej ulici v Bratislave. M.č. Bratislava - Petržalka nezabezpečuje službu Strediska osobnej hygieny ani inú infraštruktúru sociálnych služieb pre ľudí bez domova, poskytla ale priestory v bývalých detských jasliach na Rovniankovej ulici spoločnosti Misionárky lásky – sestry Matky Terezy. V týchto priestoroch sa prevádzkuje nocľaháreň pre ľudí bez domova s možnosťou osobnej hygieny.⁵¹ Zariadenia sociálnych služieb poskytujúce ubytovacie možnosti sú povinné poskytnúť starostlivosť občanom bez domova, resp. občanom po skončení výkonu trestu odňatia slobody s trvalým pobytom v m.č. Bratislava – Petržalka, čo predstavuje dodatočnú záťaž týmto zariadeniam.

Zariadenia sociálnych služieb iného zriaďovateľa než m.č. Petržalka

Pri počte 104 395 obyvateľov (31.12.2014), v m.č. Bratislava – Petržalka, je aj počet obyvateľov odkázaných na rôznu formu sociálnej pomoci pomerne vysoký. Petržalka navyše nie je izolované sídlo, ale súčasť hlavného mesta SR, Bratislavy, ktorého obyvatelia vytvárajú dopyt a tlak na sociálnu infraštruktúru. M.č. Bratislava – Petržalka kapacitne nemôže pokryť celý dopyt po takýchto službách, preto na jej území pôsobí sieť zariadení v zriaďovateľskej pôsobnosti BSK, hlavné mesta a rôznych občianskych združení a neziskových organizácií.

Domov sociálnych služieb KAMPINO, v zriaďovateľskej pôsobnosti BSK, poskytuje pomoc pri odkázanosti na pomoc inej fyzickej osoby, základné sociálne poradenstvo, sociálnu rehabilitáciu,

⁵¹ <http://www.petrzalskenoviny.sk/petrzalka/11/2014/petrzalka-v-zime-zintenzivni-monitoring-bezdomovcov/>



ošetrovateľskú starostlivosť, ubytovanie, stravovanie, upratovanie, pranie, žehlenie a údržba bielizne a šatstva, pracovnú terapiu, záujmovú činnosť a utvára podmienky na vzdelávanie.⁵²

Ubytovňa Kopčany 90 poskytuje prechodné ubytovanie na dobu určitú, pričom základná doba ubytovania je 1 rok, s možnosťou predĺženia, najviac však na 5 rokov. Zriaďovateľom a správcom zariadenia je hlavné mesto SR. Ubytovanie je poskytované rodinám s nezaopatrenými deťmi bez zabezpečenia bývania, osamelým rodičom s nezaopatrenými deťmi, odchovancom detských domovov, ale aj zamestnancom hlavného mesta, inštitúcií a organizácií v zriaďovateľskej pôsobnosti hl. mesta.⁵³

Krízové centrum REPULS so sídlom na Budatínskej ulici 59/A je taktiež v zriaďovateľskej pôsobnosti hlavného mesta SR. Zariadenie poskytuje sociálne služby pre cieľovú skupinu detí umiestnených do KC na základe rozhodnutia súdu o predbežnom a výchovnom opatrení, na základe zmluvného vzťahu medzi KC a zákonným zástupcom, plnoletých fyzických osôb a rodín (úplných/neúplných) v krízových situáciách. Dĺžka pobytu vyplýva zo Štatútu zariadenia a trvá spravidla 6 mesiacov, pri individuálnom prehodnotení sa môže pobyt skrátiť alebo predĺžiť.⁵⁴

Materské centrum Budatko je občianske združenie, ktoré vzniklo ako dobrovoľná záujmová organizácia. Združenie pracuje na základe dobrovoľnej, svojpomocnej činnosti svojich členov a snaží sa vytvoriť príjemný a bezpečný priestor pre vzájomné stretávanie sa predovšetkým mamičiek na materskej a rodičovskej dovolenke, ich detí a rodín.⁵⁵

O.z. Ulita je občianske združenie, ktorého poslaním je zvyšovanie kvality života detí a mladých ľudí žijúcich v mestských komunitách. Hlavnou činnosťou je realizácia programu Komunitné centrum Kopčany ktorý funguje od februára 2004.⁵⁶

Krízové centrum Brána do života poskytuje azylové bývanie obetiam domáceho násillia, matkám s deťmi, ako aj tehotným či osamelým ženám. Okrem ubytovania je im poskytované aj sociálno-právne poradenstvo a psychologická podpora.⁵⁷

Okrem toho o.z. Brána do života zastrešuje aj detský domov pre deti, ktoré:

- a) boli odňaté zo starostlivosti rodičov na prechodný čas potrebný na úpravu pomerov dieťaťa
- b) vyžaduje na základe výsledkov odbornej diagnostiky liečebno - výchovnú starostlivosť
- c) vyžaduje zvýšenú starostlivosť z dôvodu, že bolo týrané, pohlavne zneužívané alebo bol na ňom spáchaný trestný čin ohrozujúci jeho priaznivý vývin.

O.z. zastrešuje aj Krízové stredisko DOM, poskytujúce ubytovanie a ďalšie služby pre bývalých klientov detského domova, reedukačného a resocializačného zariadenia, ktorým sa zrušila (resp. ukončila) ochranná ústavná výchova po dosiahnutí jeho plnoletosti a mladým dospelým v kríze. Veková hranica klientov krízového strediska Dom na polceste je pre mladých dospelých od 18 rokov.

Centrum Nádej je zariadenie sociálnych služieb pod záštitou občianskeho združenia Pomoc ohrozeným deťom, ktorého cieľom je pomôcť verejnosti pri formovaní odmietavého postoja k násilliu, mobilizovať ich sily k jeho zvládnutiu a informovať o možnostiach pomoci obetiam násillia. Základným

⁵² <http://www.kampino.sk/sk/titulka/>

⁵³ <http://www.bratislava.sk/poskytovanie-ubytovania-na-prechodny-pobyt-v-ubytovniach-kopcany-a-fortuna/d-71439>

⁵⁴ <http://www.krizovecentrumba.sk/>

⁵⁵ <http://www.budatko.sk/stanovy>

⁵⁶ <http://ulita.eu.sk/>

⁵⁷ <http://branadozivota.sk/>



zámerom združenia je priama pomoc rodine ohrozenej násilím, priama pomoc obetiam domáceho násillia a prevencia. Tieto zámery sú uskutočňované svojpomocnými skupinami, poradenskými službami, krízovou telefonickou linkou, diskusiami s verejnosťou a vzdelávaním odborníčov a odborníkov z iných profesií.⁵⁸

O.z. Kaspian je občianske združenie, ktorého cieľom je posilniť priamu prácu s deťmi a mladými ľuďmi v ohrození, naplňať potreby detí a mladých ľudí, ktorí sú vo voľnom čase prevažne v uliciach. Zároveň chce združenie pomôcť šíreniu myšlienky nízkoprahovosti na Slovensku a posilniť vzájomnú spoluprácu medzi jednotlivými organizáciami, ktoré sa venujú deťom a mládeži v ohrození. Združenie prevádzkuje nízkoprahové denné centrum pre deti a rodinu. Organizuje športové, kultúrne a spoločenské aktivity, venuje sa priamej práci v nízkoprahových programoch v klubovej a terénnej sociálnej práci. Vykonáva opatrenia sociálnoprávnej ochrany detí a sociálnej kurately, poskytuje sociálne služby (sprevádzanie, prevencia, základné sociálne poradenstvo, špecializované sociálne poradenstvo, rozvoj sociálnych zručností). Vzdeláva, poskytuje konzultácie a tréningy, pracuje s dobrovoľníkmi, poskytuje služby rizikovým skupinám detí a mládeže a umožňuje odbornú prax vo svojich programoch.⁵⁹

Dom tretieho veku je zariadenie pre seniorov, ktorého zriaďovateľom je hlavné mesto SR Bratislava. Zariadenie bolo vybudované v roku 1985 na ulici Polereckého č. 2. Celkovo má zariadenie kapacitu 263 obyvateľov, ktorí sú ubytovaní na bytových jednotkách a v dvojgársónkach určených pre manželské páry. Zariadenie disponuje zároveň lôžkovým oddelením s kapacitou 32 lôžok, ktoré poskytuje nepretržitú zdravotnú starostlivosť klientom, pri zhoršenom zdravotnom stave.⁶⁰

Petržalský domov seniorov je zariadením pre seniorov s celoročnou pobytovou službou s kapacitou 60 miest. Zriaďovateľom je hlavné mesto SR Bratislava, zariadenie je situované vo vile so záhradou neďaleko závodu Matador.⁶¹

Galant n.o. je domov sociálnych služieb so sídlom na Znievskej ulici, poskytujúci starostlivosť občanom so zdravotným postihnutím – telesné postihnutia a duševné poruchy a poruchy správania alebo zmyslové postihnutia. Poskytované je bývanie, stravovanie, opatrovanie a ďalšia starostlivosť formou výchovy, poradenstva, záujmovej, kultúrnej, rehabilitačnej a ošetrovateľskej činnosti.⁶²

Lepší svet n.o. je nezisková organizácia, ktorá sa prostredníctvom svojich zariadení sociálnych služieb a služieb zamestnanosti stará o ľudí s mentálnym znevýhodnením. Organizácia sídli v Petržalke na Osuského ulici 8, ale pôsobia v Bratislavskom a Trenčianskom kraji. Organizácia zastrešuje chránené dielne a prevádzkuje aj kaviareň Lepšosvetko, v ktorej pod vedením pracovných asistentov zamestnáva klientov s mentálnym postihnutím.⁶³

Centrum MEMORY, n.o. je nezisková organizácia poskytujúca všeobecne prospešné služby ľuďom s poruchami pamäti a Alzheimerovou chorobou. Centrum je modelovým a jediným zariadením svojho druhu na Slovensku, poskytuje služby v sociálnej oblasti (špecializovaný denný pobyt pre ľudí s Alzheimerovou chorobou, kognitívne tréningy, poradenstvo), zdravotnícke služby (psychiatrická

⁵⁸ <http://www.centrumnadej.sk/>

⁵⁹ <http://kaspian.sk/o-nas/statut/>

⁶⁰ <http://www.dtv.sk/>

⁶¹ www.petrzalskydomseniorov.eu/

⁶² <http://www.galant.no.szm.com/>

⁶³ <http://lepsisvet.org/lepsosvetko/>



ambulancia, ambulancia liečebného pedagóga), preventívne aktivity (tréningy pamäti), akreditované vzdelávanie (opatrovateľov, pracovníkov v sociálnych a zdravotníckych organizáciách) a prax pre študentov.⁶⁴

Pracovno-socializačné centrum IMPULZ je pod záštitou dobrovoľníckej organizácie Združenia na pomoc ľuďom s mentálnym postihnutím v Petržalke, na Turnianskej ulici 10. Cieľom je pomáhať ľuďom s mentálnym postihnutím, rozvíjať ich vedomosti a zručnosti. Zriadené sú dve chránené dielne: stolárska a dielňa na výrobu darčkových predmetov a sviečok.⁶⁵

O.z. Okraj je občianske združenie s cieľom pomáhať ľuďom, ktorí sa ocitli na okraji spoločnosti. Prispievať svojou činnosťou k zvyšovaniu a stabilizácii kvality života znevýhodnených skupín obyvateľstva. Tvorbou pracovných miest, intenzívnym a individuálnym prístupom, komplexnou a odbornou prípravou na prácu so sociálne slabšími skupinami o.z. chce zabezpečiť, aby klienti, zdravotne postihnutí ľudia bez domova, dostali šancu uspokojiť svoje základné potreby a opäť sa postaviť na vlastné nohy. OZ OKRAJ v súčasnosti prevádzkuje chránenú dielňu.⁶⁶

Most, n.o. je nezisková organizácia poskytujúca všeobecne prospešné služby pre dospelých ľudí s duševnou poruchou. Dss-Most, n.o. je registrovaným poskytovateľom sociálnych služieb rehabilitačného strediska a podporovaného bývania v registri Bratislavského samosprávneho kraja a je aj zriaďovateľom psychologicko-ambulancie, ktorá poskytuje klinicko-psychologické služby a psychoterapiu.⁶⁷

Cintorín Petržalka

Hlavné mesto SR, Bratislava, prostredníctvom mestskej príspevkovej organizácie Pohrebníctvo mesta Bratislava spravuje, okrem iných, cintorín v m.č. Bratislava – Petržalka. V roku 2010 bola realizovaná revitalizáciu cintorína. Cintorín v Petržalke dosiahol v roku 2010 90 % naplnenosť, pričom prioritou revitalizácie bolo vhodnou úpravou chodníkov získať plochy pre ďalšie nové hrobové miesta a urnové steny. Zámerom bolo aj upraviť a spevniť komunikácie, zvýšiť technickú vybavenosť pohrebiska a doplniť ho o drobnú architektúru, lavičky alebo studničky na vodu. Rekonštrukčné práce stáli 225 852,10 €. Vzhľadom na veľkosť a vekovú štruktúru populácie m.č. Bratislava – Petržalka je kapacita voľných hrobových miest nedostatočná.

1.6.6. Kultúrna infraštruktúra a spoločenské podujatia

Kultúrna infraštruktúra

Mestská časť Bratislava-Petržalka ponúka široké spektrum zariadení pre kultúrne vyžitie. V súčasnosti sú v prevádzke dva kultúrne domy. Referát kultúry a športu Miestneho úradu Bratislava-Petržalka zabezpečuje úlohy samosprávy a prenesený výkon štátnej správy v oblasti kultúry, zabezpečuje a monitoruje potreby rozvoja miestnej kultúry a športu. Vypracúva prognózy a programy rozvoja v danej oblasti. Okrem toho časť agendy tvorí aj ochrana kultúrnych pamiatok v zmysle zákona NR SR č. 49/2002 Z.z. o ochrane pamiatkového fondu v znení neskorších predpisov, vedenie evidencie kultúrnych, historických a technických pamiatok, pamätihodností mestskej časti, spolupráca pri ich ochrane a údržbe.

⁶⁴ <http://www.alzheimer.sk/centrum-memory/o-nas.aspx>

⁶⁵ <http://psc-impulz.sk/>

⁶⁶ <http://www.ozokraj.sk/?page=clanok&id=6>

⁶⁷ <http://www.dss-most.sk/>



Dom kultúry Zrkadlový háj na Rovniakovej ulici 3, slúži na rôzne kultúrne podujatia, ako divadelné predstavenia a hudobné koncerty. Súčasťou DK Zrkadlový háj je Artkino a Klub Za zrkadlom, kde prebieha klubová činnosť pre mládež aj dospelých.

Dom kultúry Lúky je druhý kultúrny dom v m.č. Bratislava-Petržalka, na Vígľašskej ulici. Pre návštevníkov ponúka podujatia pre deti, kurzy a prednášky pre verejnosť. Jeho súčasťou je Music club organizujúci množstvo koncertov rôznych hudobných skupín. V porovnaní s DK Zrkadlový háj má DK Lúky menšiu kapacitu a je v horšom technickom stave.

Cik-Cak centrum na Jiráskovej ulici je zariadenie pre rozvoj umeleckého cítenia detí, mládeže, ale aj dospelých prostredníctvom ponuky výtvarných kurzov pre deti, mládež a dospelých, prípravu pre stredné a vysoké školy umeleckého zamerania, keramických kurzov pre deti. V priestoroch Cik-cak centra sa organizuje festival Bratislavská komorná gitara a iné príležitostné koncerty.

Mestská časť je zriaďovateľom **Miestnej knižnice**, ktorá ma 10 pobočiek so zameraním na detského čitateľa a mládež, dospelých a špecializovanú pobočku s odbornou, umenovednou a cudzojazyčnou literatúrou.

- Pobočky pre deti a mládež: *Furdekova 1; Dudova 2; Turnianska 10; Vavilovova 24* (pobočka rodinného typu); *Prokofievova 5* (pobočka rodinného typu)
- Pobočky pre dospelých: *Haanova 37, Rovniankova 3, Lietavská 16, Vyšehradská 27,*
- Špecializovaná pobočka s odbornou, umenovednou a cudzojazyčnou literatúrou: *Vavilovova 26,*

V miestnej knižnici čitateľ môže nájsť beletriu, odbornú a populárno-náučnú literatúru, taktiež knihy o Bratislave a bratislavskom regióne, umenovednú a cudzojazyčnú literatúru, hudobniny, dennú tlač, časopisy a odborné periodiká. Knižnica poskytuje rôzne služby, konkrétne absenčné a prezenčné výpožičky kníh, novín, časopisov a odborných periodík, konzultačné a bibliograficko-informačné služby, prístup na internet pre verejnosť, základy práce s počítačom pre seniorov, rezervovanie dokumentov a iné. Miestna knižnica usporadúva rôzne besedy o knihách, autorské besedy, ďalej sa angažuje v informačnej výchove detí a mládeže, organizuje výchovu detí a mládeže, programy na podporu čítania, výstavy, literárne súťaže, zábavné popoludnia a tvorivé dielne pre deti a knižnú burzu a knižné kolotoče.

Centrum voľného času je mimoškolské výchovné zariadenie sídliace na Gessayovej ulici v zriaďovateľskej pôsobnosti hl. mesta SR. Svojou činnosťou sa významne podieľa na výchove užitočne a efektívne využívať voľný čas a na usmerňovaní rozvoja záujmov detí a mládeže. V súčasnosti sa Centrum voľného času zameriava na 4 oblasti záujmovej činnosti:

- esteticko-kultúrna oblasť, v rámci ktorej je vybudovaný výtvarný ateliér, keramický ateliér a ateliér na prácu so sklom, pohybovo-tanečná miestnosť so zrkadlami a detský kútik;
- spoločensko-vedná oblasť, v rámci ktorej je k dispozícii počítačová učebňa s prístupom na internet;
- prírodovedno-environmentálna oblasť ponúka deťom priestory, ktoré sú zariadené ako prírodovedná učebňa a minizoo, kde deti prichádzajú do kontaktu so živými zvieratami ;
- telesná a športová oblasť, ktorá zahŕňa zariadenú posilňovňu a herňu stolného tenisu.



Folklórne súbory

Na území m.č. Petržalka pôsobia 4 folklórne súbory, zachovávajúce tradície a umeleckú tvorbu regiónov Slovenska. Detský folklórny súbor Hájenka bol založený v roku 1988 a účinkuje v ňom asi 80 chlapcov a dievčat vo veku od 6 do 15 rokov, hlavne z bratislavskej mestskej časti Petržalka. Súbor nacvičuje v priestoroch ZŠ Tupolevova 20. Hájenka od roku 1993 spolupracuje s Detskou ľudovou hudbou Jarabinka, ktorá sprevádza súbor pri všetkých vystúpeniach a zájazdoch.

Detský folklórny súbor Lúčka bol založený v roku 1985 v Petržalke. V súbore nacvičuje počas roka asi 60 chlapcov a dievčat vo veku od 6 do 15 rokov. Svoju tvorbu zamerali najmä na región Liptova a Záhoria.

Folklórny súbor Poleno má 25 ročnú tradíciu, jeho tvorba je charakteristická najmä vtipnými replikami, humorne ladenými textami ľudových piesní, občasnou paródiou na známe tanečné motívy v ľudových tancoch.

Kultúrne a spoločenské podujatia

Mestská časť Bratislava-Petržalka v spolupráci s Magistrátom hlavného mesta SR, Bratislavy, BSK, Bratislavským okrásľovacím spolkom a inými organizáciami, pripravuje počas roka pomerne veľa podujatí rôzneho druhu. Účelom týchto podujatí je podpora lokálnej identity obyvateľov m.č. Bratislava - Petržalka, prostredníctvom pripomínania udalostí s priamou väzbou na špecifiká a históriu územia. V súčasnosti m.č. Bratislava - Petržalka nemá zverejnený aktuálny kalendár podujatí ani vypracovaný koncepčný dokument zameraný na rozvoj kultúrnych inštitúcií, podujatí a umeleckých diel. Ďalej je uvedený zoznam najväčších podujatí, ktoré sa realizujú pravidelne:

- Oslobodenie Petržalky – koná sa pravidelne v prvý týždeň v apríli na počesť oslobodenie Petržalky od nemeckej okupácie počas 2. Svetovej vojny;
- Bratislavský majáles – organizovaný v prvý májový týždeň na Tyršovom nábreží;
- Dni Petržalky - prebiehajú počas piatich týždňov od konca apríla do polovice júna a predstavuje multižánrový festival mestskej časti. V rámci podujatia sa prezentujú rôzne umelecké skupiny a organizujú výstavy malieb a fotografií. Súčasťou festivalu sú aj športové súťaže pre žiakov: Olympijský festival nádejí Petržalka 2015, PENALTA, Atletický školský míting a hokejbalový turnaj; športovci z radu verejnosti sa môžu zapojiť do Petržalského uličného basketbalu a futbalu, v súťaži Pétanque, v tenisovom turnaji vo štvorhre o pohár starostu Petržalky. Organizovaná je aj súťaž jazdcov na bicykloch Concrete Jungle Jam v skateparku pri Chorvátskom ramene. Program k Sviatku dňa detí je organizovaný v Sade Janka Kráľa. Záver festivalu sa tradične koná na Dostihovej dráhe, spolu s odovzďávaním ocenenia „Osobnosť Petržalky“, jarmokom remesiel s spolupráci s ÚĽUVom, Petržalskou burzou kníh a vystúpeniami mnohých umelcov.
- Petržalské marhuľové slávnosti – predstavujú snahu nadviazať na tradíciu pestovania marhúľ, ktorá existovala na území Petržalky, v roku 2015 sa organizoval prvý ročník takéhoto podujatia;
- Výročie obliehania Bratislavy Napoleonom- podujatie je organizované BSK v Sade Janka Kráľa a na Tyršovom nábreží, kde sa koná rekonštrukcia bitky z roku 1809;
- Súťaž dobrovoľných hasičov O putovný pohár starostu Petržalky;
- Seniorfest – kultúrne, spoločenské a športové podujatý na pre petržalských seniorov;
- Petržalské vianočné trhy – spojené s vystúpeniami folklórnych súborov a zborov, trhy sú organizované na Námestí Slobody;



- Projekt Vianočná Petržalka – kultúrne podujatia v zariadeniach m.č.

Kultúrne pamiatky a umelecké diela

Na území m.č. Bratislava – Petržalka sa nachádza 15 objektov so štatútom Národnej kultúrnej pamiatky. V tabuľke č.12 sú uvedené všetky, pričom treba viesť, že pamiatka „Pamätná tabuľa mosta sovietskej armády“ bola odcudzená a tým fyzicky zničená.

Tabuľka 11 Národné kultúrne pamiatky na území m.č. Bratislava - Petržalka⁶⁸

Názov národnej kultúrnej pamiatky	Lokalizácia
Mostný nájazd	Starý most (Františka Jozefa I.)
Mýtny domček Petržalka	Starý most (Františka Jozefa I.)
Kostol Povýšenia sv. kríža	Daliborovo námestie 1
Pomník obetiam holokaustu	Hrobárska ulica
Masový hrob židovských obetí	Hrobárska ulica
Staničný dom	Kopčianska ulica 6
Mestský park	Sad Janka Kráľa
Pomník so sochou Janka Kráľa	Sad Janka Kráľa
Gotická veža Františkánskeho kostola	Sad Janka Kráľa
Pamätná tabuľa mosta sovietskej armády	Tyršovo nábrežie
Divadlo Aréna	Viedenská cesta 10
Vodárenská veža	Viedenská cesta
Dom strojnika vodárenskej veže	Viedenská cesta 8
Nemecký veslársky klub Donau	Viedenská cesta 22
Slovenský veslársky klub	Viedenská cesta 24

Okrem národných kultúrnych pamiatok sa na území m.č. Bratislava – Petržalka zachovali aj ďalšie fragmenty výstavby tzv. starej Petržalky. Ako príklad môžeme uviesť budovu pôvodného zájazdného hostinca na Viedenskej ceste, v ktorom od roku 1948 sídlilo učňovské stredisko kominárov a od roku 1998 v ňom opäť sídli reštaurácia. V miestnej časti Dvory, v lokalite ohraničenej priemyselným areálom Matador a petržalským cintorínom, na uliciach Dargovská, Kubínska, Nábřežná, Goralská a Hrobárska, sa zachovala lokalita s pôvodnými rodinnými domami, teda zástavbou, aká tvorila Petržalku pred vybudovaním sídliska.

Počas budovania sídliska m.č. Bratislava – Petržalka bola prijatá legislatíva, upravujúca povinnosť zabezpečiť financovanie umeleckých diel, ktoré sa stali neoddeliteľnou súčasťou architektúry a verejného priestoru. Prvky a témy diel boli v podstate určené a zobrazovali motívy ako holubíc, práce a kvetov. Ako príklad môžeme uviesť postmoderné plastiky, stĺporadia a reliéfy od Michala Studeného, sochy a plastiky Jozefa Jankoviča či Jána Korkoša a iných. Diela umelcov je možné nájsť vo vnútroblokoch sídliska, na fasádach verejných a obytných budov alebo na verejných priestranstvách a námestiach. Tieto umelecké diela sú do značnej miery v zlom stave.

Výrazným prvkom výtvarného dotvorenia sídliska Petržalka boli monumentálne maľby namaľované na bočných fasádach siedmich 12-poschodových terasových domoch (Fedinova, Markova, Romanova, Osuského, Nám. Hraničiarov, Vígľašská a Dolnozemska). Tieto maľby plnili okrem estetickú aj orientačnú funkciu. V súčasnosti sú tieto maľby ukryté pod fasádami domov,

⁶⁸ <https://www.pamiatky.sk/sk/page/ochrana-pamiatok>



ktoré prešli zatepl'ovaním a ktoré nahradili esteticky hodnotné diela geometrickými tvarmi bez hlbšieho významu.

Vojenská história

Na území m.č. Bratislava – Petržalka sú prítomné pamiatky vojenskej histórie. Jednou z nich je vojenský cintorín na Kopčianskej ulici, z roku 1916, na ktorom je pochovaných 331 vojakov bojujúcich v 1. Svetovej vojne. Cintorín od konca 2. Svetovej vojny chátral, pretože sa nachádzal v hraničnom pásme a nebol prístupný pre verejnosť. Na základe impulzu fotoreportéra Miroslava Košířera bol cintorín zrekonštruovaný za podpory hl. mesta SR.

Historicky cenným prvkom na území m.č. Bratislava – Petržalka je systém pohraničného opevnenia, tvorený 25 ťažkými objektmi (pevnosť – pechotný zrub), z ktorých sa 15 dochovalo aj v súčasnosti. Ako prvý bol zrekonštruovaný bunker s označením BS-8, ktorý sa nachádza v tesnej blízkosti vojenského cintorína na Kopčianskej ulici. Fotoreportér M. Košířer, ktorý stál za iniciatívou rekonštrukcie blízkeho cintorína, inicioval aj založenie občianskeho združenia, v rámci ktorého bol následne svojpomocne zrekonštruovaný bunker BS-8 a v súčasnosti je takmer v pôvodnom stave s expozíciou v interiéri. Po vzore rekonštrukcie bunkru BS-8 sa rad dobrovoľníkov a občianskych združení rozšíril, a následne bolo po dohode s Ozbrojenými silami SR, prístupné k rekonštrukcii ďalších bunkrov. V súčasnosti sú zrekonštruované bunkre BS-4 a BS-8 prístupné verejnosti.

1.6.7. Infraštruktúra športu a voľnočasových aktivít

Športové kluby

Mestská časť Bratislava-Petržalka ponúka viacero možností pre športové vyžitie. V mestskej časti pôsobí mnoho športových klubov a skupín rozvíjajúcich rôzne športy. Športové kluby a skupiny združuje Združenie Športových Klubov Petržalky na Starohájskej, ktoré vzniklo z iniciatívy bývalých aktívnych športovcov a jeho cieľom je postupne združiť športové kluby v Petržalke pre podporu realizácie ich plánov, propagácie, realizácie investičných akcií, skvalitnenia tréningového procesu a uskutočnenie rôznych seminárov.

Miestny športový klub Iskra Petržalka, nachádzajúci sa na Úderníckej ulici, je zameraný na futbal, basketbal, volejbal a tenis. Futbalu sa taktiež venuje aj FC Petržalka Akadémia na Sklodowskej a FK Scorpions na Černyševského. Školský športový klub B.S.C. Bratislava, sídliači na Holíčskej, BK Petržalka na Vranovskej a BO MŠKI na Úderníckej združujú záujemcov o basketbal z celej Bratislavy.

Klub ľadového hokeja vznikol združením občanov, ktorí sa rozhodli rozvíjať športové a spoločenské aktivity v mestskej časti. Dnes sa hokeju venuje HC Petržalka 2010 na Zimnom štadióne na Sklodowskej ulici a v roku 2014 bola založená aj Amatérska hokejová liga, ktorá je určená pre hokejových nadšencov - amatérov a poloamatérov.

Výučbu plávania a taktiež športové plávanie ponúka Plavecký klub ORCA Bratislava na Pankúchovej, kurzy potápania Klub potápačov NAUTILUS na Hrobákovej fungujúci už 16 rokov. Kajakári a kanoisti majú tiež svoje zastúpenie, vodáctvo rozvíja Dunajklub Kamzík Bratislava na Klokočovej, Slovenský veslářský klub na Viedenskej ceste a rafting Zväz vodáctva a raftingu Slovenskej republiky na Wolkrovej.

Zahrať si golf ponúka školský športový klub na Strečnianskej, možnosť hrať kolky Kolkársky klub Tatran lokalizovaný na Blagoevovej ulici.



Jazda na koňoch má v Petržalke dlhoročnú históriu, jej výučbe sa venuje Club IPPICO- Dunaj na Starohájskej, ktorý bol založený za účelom ďalšieho zveľaďovania jazdeckého areálu a pritiahnutia hlavne mládeže ku koňom, jazdectvu a jazdeckému športu.

Historický šerm rozvíja najdlhšie fungujúca nekomerčná šermiarska skupina na Slovensku, konkrétne skupina historického šermu TRIGLAV na Gessayovej, lukostreľbu vyučuje 1.slovenský školský lukostrelecký klub Petržalka na Humenského námestí. Výcvik techník sebaobranu, konkrétne karate, ponúka Karate klub DUVIKAN na Lietavskej ulici, Športová škola karate Bratislava na Tupolevovej a taktiež Telovýchovná jednota BUDO na Tupolevovej, ktorá taktiež ponúka možnosť naučiť sa aj ďalšie bojové umenie- KOBUDO. Judo sa vyučuje v klube Patrónka Bratislava, v krúžku Judo pri ZŠ Nobelovo námestie na Lovinského. Jogu si obyvatelia môžu zacvičiť na Vígľašskej, konkrétne v pobočke spoločnosti Joga v dennom živote, gymnastike sa venuje Klub modernej gymnastiky DANUBIA na Topoľčianskej. Obyvatelia si môžu zahrať taktiež šach, konkrétne v Šachovom krúžku mládeže DUNAJ na Námestí hraničiarov, ŠK Slovan-e, šachovom klube na ZŠ Gessayovej a Bratislavskej šachovej akadémii DK Lúky Bratislava-Petržalka na Studenohorskej ulici. Skautingu sa venujú skupina Slovenského skautingu, konkrétne PRIESKUMNÍCI 4. oddielu Bratislava na Ambroseho ulici.

Na Tyršovom nábreží je situovaný Národný guľodrom na hru pétanque, tomuto športu sa v Petržalke venuje Univerzum pétanque club na Romanovej. Okrem vyššie spomínaných klubov pôsobi v Petržalke aj Športový klub polície Bratislava, konkrétne na Ulici Schneidera Trnavského, kde je možnosť si zahrať hádzanú, basketbal, venovať sa boxu, krasokorčuľovaniu, kanoistike a vodnému slalomu, lukostreľbe, turistike, streľbe a sebaobrane.

Výchovu mladých športových talentov zabezpečujú aj základné školy, a to ZŠ Budatínska vo futbale a plávaní, ZŠ Černyševského vo florbale a futbale, ZŠ Dudova v tenise a lukostreľbe, ZŠ Gessayova v tenise a stolnom tenise, ZŠ Holíčska v basketbale, plávaní, tenise a tanci, ZŠ Lachova vo volejbale, ZŠ Nobelovo námestie v tenise, ZŠ Pankúchova vo futbale a plávaní, ďalej ZŠ Prokofievova v tenise, ZŠ Tupolevova v karate, futbale a tenise a ZŠ Turnianska vo volejbale, plávaní a basketbale.

Športoviská

Okrem športových klubov majú obyvatelia možnosť aj iného športového vyžitia. Petržalkou prechádza viacero cyklotrás, najvýznamnejšia je tzv. Dunajská cyklistická cesta, ktorá sa začína pri hranici s Rakúskom, vedie cez nábrežie Dunaja, Rusovce, Čunovo a končí sa až v Gabčíkove. Je možné ju využiť na bicyklovanie alebo in-line korčuľovanie.

Obyvatelia, ktorí obľubujú beh, môžu využívať viacero bežeckých dráh v areáloch škôl, hrádzu Dunaja, cesty okolo Veľkého a Malého Draždiaka, lesopark pri Dostihovej dráhe na Starohájskej, lesopark na Kutlíkovej a iné.

Na Markovej ulici sa nachádza skatepark, ktorý slúži hlavne jazdcom na bicykloch, freestyle kolobežkách, korčuľoch a skateboardoch. Tento skatepark bol kompletne zrekonštruovaný na jar a o jeho údržbu sa stará nízkoprahový klub programu Kaspian spolu s jeho návštevníkmi.

V letnom období je v prevádzke kúpalisko Matador s toboganom. Kúpalisko má olympijské parametre a v minulosti sa na ňom usporiadalo viacero významných športových podujatí. Na území mestskej časti je možné kúpať sa aj v jazere Veľký Draždiak, ktoré však oficiálne nie je spravované ako kúpalisko, ale mestská časť zabezpečuje v čase sezóny záchrannú vodnú službu zo strany sídliska.



Dôvodom tejto situácie je prechod vedenia elektrického prúdu veľmi vysokého napätia priamo ponad jazero. V súčasnosti sa pracuje na výstavbe novej plavárne, ktorá sa bude nachádzať na priestranstve medzi Jiráskovou a Tupolevovou ulicou. Hneď vedľa rozostavanej plavárne sa otvorilo aj Petržalské bowlingové centrum. Dvojpodlažný projekt s ôsmimi dráhami a reštauráciou vznikol v chátrajúcej budove bývalého kultúrno-osvetového zariadenia Ludus.

V mestskej časti je v prevádzke viacero športových hál zameraných na rôzne športy, konkrétne ŠH Prokofievova zameraná na halový futbal a bojové umenia, ŠH Znievska zameraná na fitnes a gymnastiku, ŠH Gercenova na squash a fitnes, ŠH Wolkrova na fitnes a gymnastiku a ŠH SSUŠAT Vlastenecké námestie na bedminton, basketbal, florbal a tenis. V mestskej časti Bratislava- Petržalka sa nachádza aj Zimný štadión na ulici Sklodowskej, ktorý je využívaný na hokej, krasokorčuľovanie a korčuľovanie verejnosti.

Petržalka je známa svojimi dostihmi, Petržalské štátne závodisko ponúka kvalitné dostihové preteky európskeho významu s vysokou návštevnosťou a víkendové športové a kultúrno-spoločenské vyžitie. Závodisko Bratislava organizuje rovinové dostihy (vrátane klasických), dostihy cez prútené prekážky a steeplechase (dostihy cez ťažké skoky). Dostihové mítingy pozostávajú väčšinou z 8 až 10 dostihov. Prvé klasické dostihy (najdôležitejšie chovateľské dostihy pre anglických plnokrvníkov vo veku troch rokov) – Jarná cena kobýl a Veľká jarná cena – sú v máji a prvá júnová nedeľa je venovaná prestížnemu stredoeurópskemu podujatiu „Turf-gala“. V druhej polovici júla je na programe vrchol sezóny – Slovenské derby. September je venovaný posledným dvom klasickým skúškam – Oaks a Saint Leger. Mítingy Turf-gala a Slovenské derby svojou úrovňou a celkovou príťažlivosťou presahujú hranice Slovenska.⁶⁹ Okrem tradičných dostihov sa tu konajú aj závody chrtov.

Jedným z najznámejších športovísk v mestskej časti je Športový areál TJ Slávia Agrofert STU, ktorý ponúka prenájom športových a telovýchovných zariadení a organizovanie športových a spoločenských podujatí, kde k dispozícii sú tenisové dvorce, squashový dvorec, futbalové ihrisko, plážový volejbal, streetballové ihrisko, sauna s hydromasážnou vaňou, fyzioterapia, masáže a akupresúrne lôžka. V areáli TJ Slávia sa organizujú oficiálne medzinárodné jazdecké preteky (parkúrové jazdectvo) s účasťou národných reprezentačných družstiev.

Detské ihriská

Vlastníkom verejných detských ihrísk je Hlavné mesto SR Bratislava, sú v správe mestskej časti Bratislava-Petržalka a prevádzkovateľom je Miestny podnik verejnoprospešných služieb Petržalky. V pôsobnosti Miestneho podniku verejnoprospešných služieb je v súčasnosti 49 verejných detských ihrísk, kde prevádzková doba je stanovená od 1. apríla do 31. októbra kalendárneho roka a komplexné čistenie plôch ihrísk sa vykonáva v intervale 1 x mesačne – každý prvý pracovný týždeň v mesiaci počas prevádzkovej doby. V roku 2014 bol samosprávou vymenený piesok vo všetkých pieskoviskách za nový. Skontrolované boli hracie prvky, oplotenie a lavičky. Všetky nedostatky, spôsobené opotrebovaním materiálu ale aj vandalmi, boli odstránené. Niektoré hracie prvky dostali nový náter a samospráva sa postarala aj o doplnenie lavičiek.⁷⁰

⁶⁹ <http://www.zavodisko.sk/sk/petrzalske-zavodisko.html>

⁷⁰ <http://www.petrzalka.sk/2014-05-12-mame-sa-kde-hrat/>



1.7. SWOT analýza

SWOT analýza je nástroj strategického plánovania používaný na hodnotenie silných a slabých stránok, príležitostí a ohrození. Silné a slabé stránky predstavujú vnútorné faktory, ktoré sa nachádzajú priamo na území a samospráva m.č. Bratislava - Petržalka má kompetencie aktívne pôsobiť v týchto oblastiach. Príležitosti a ohrozenia predstavujú vonkajšie faktory, ako sú globálne trendy, štátna legislatíva a oblasti v kompetencii Bratislavského samosprávneho kraja a Magistrátu hl. mesta SR.

<p>Životné prostredie</p> <ul style="list-style-type: none">• Existencia záplavových oblastí – ochrana pred povodňami• Chránené prírodné lokality (CHA Pečniansky les, CHA Soví les, PR Starý háj, CHA Chorvátske rameno a CHA Hrabiny)• Existencia parkov a lesoparkov• Revitalizácia Sadu Janka Kráľa• Realizácia novej výsadby sídliskovej zelene• Podporný program tvorby predzáhradok• Existencia plôch voľného pohybu psov• Vybudovanie oploteného cvičisko psov na Wolkrovej ulici• Každoročné organizovanie verejných brigád a technická podpora subjektov, aktívnych pri čistení verejných priestranstiev• Prítomnosť vodných plôch• Prítomnosť zdroja pitnej vody v chránenom areáli Pečnianskeho lesa <p>Územný a stavebný rozvoj</p> <ul style="list-style-type: none">• Priestor pre územný rozvoj• Územný plán zóny CMC Pravobrežné centrum - Petržalka• Územný plán projektu Petržalka-City• Participácia obyvateľov pri riešení dobudovania Centrálny osi Petržalky pod garanciou hlavnej architektky mesta Bratislava• Nová výstavba obytných zón s dôrazom na humanizáciu priestoru• Rekonštrukcia námestí• Projekt participatívneho rozpočtu – stavebné úpravy a rekonštrukcie <p>Doprava</p> <ul style="list-style-type: none">• Dopravná prepojenosť so zvyšným územím Bratislavy• Dostatočná kapacita ciest III. triedy• Vypracovaná štúdia rozvoja cyklo dopravy• Vhodné geomorfologické a priestorové	<p>Životné prostredie</p> <ul style="list-style-type: none">• Chýbajúci koncepčný dokument Generel zelene• Nízke povedomie obyvateľov o chránených lokalitách• Nevybudované náučné chodníky• Koncentrácia sociálne vylúčených obyvateľov v lužných lesoch• Fragmentácia zelených plôch - zalesnené a zelené plochy nie sú prepojené zelenými koridormi• Nevyužitá zelená plocha pri cestnej infraštruktúre• Nevyhovujúca druhová skladba drevín na sídliskách – alergény• Chýbajúca infraštruktúra pre chovaťol psov – cvičiská, oplotené výbehy, cintorín pre zvieratá a.i.)• Existencia neuzatvorených stanovišť smetných nádob• Výskyt čiernych skládok odpadu• Nevyhovujúca miera hluku z premávky <p>Územný a stavebný rozvoj</p> <ul style="list-style-type: none">• Nezverejnený kompletný územný plán m.č.• Absencia územných plánov zón v rozvojových územiach• Stav priemyselných lokalít• Nevyhovujúci stav terás bytových domov• Nekoncepčný postup pri výbere farieb fasád budov pri zateplení• Absencia koncepčného materiálu pre pravidlá drobnej architektúry• Zaťaženie verejného priestoru vizuálnym smogom <p>Doprava</p> <ul style="list-style-type: none">• Chýba koncepčný dokument Generel dopravy• Oprava iba havarijného stavu komunikácií• Nevyhovujúca súčasná parkovacia politika• Nevyužitý potenciál pre cyklo dopravy -
---	--



<p>podmienky pre rozvoj cyklo dopravy</p> <ul style="list-style-type: none">• Vypracovaná štúdia riešenia parkovacej politiky• Verejné parkovacie domy na Romanovej ulici a Mlynarovičovej ulici 14-24 <p>Hospodárstvo</p> <ul style="list-style-type: none">• Rozvoj nákupných a administratívnych kapacít• Výrazný podiel subjektov III. a IV. sektora hospodárstva• Nízka nezamestnanosť 5,62% (júl 2015, Bratislava V)• Trhovisko Mlynarovičova• Pravidelné organizovanie farmárskych trhov• Prítomnosť Ekonomickej univerzity a spolupráca v oblasti poradenstva podnikateľom pri vypracovávaní štúdií <p>Obyvateľstvo</p> <ul style="list-style-type: none">• Prirodzený prírastok obyvateľstva• Priaznivá vzdelanostná štruktúra obyvateľstva• Aktivizovaný ľudský potenciál – veľké množstvo OZ pôsobiacich v m.č.• Zriadenie Rady seniorov ako poradného orgánu <p>Infraštruktúra sociálnych služieb</p> <ul style="list-style-type: none">• Schválený Komunitný plán rozvoja sociálnych služieb• Existencia Strediska sociálnych služieb• Poskytovanie opatrovateľskej služby• Domáce tiesňové volanie• Poskytovanie odľahčovacej služby• Existencia zariadenia núdzového bývania• Existencia zariadenia dočasnej starostlivosti o deti• Existencia dotačného mechanizmu m.č. pre neziskové organizácie zabezpečujúce krízovú intervenciu• Poskytovanie služieb jedální pre seniorov, dotácia na stravovanie• Denné centrá pre seniorov• Existencia Rady seniorov ako poradného orgánu starostu• Sociálna výdajňa pre ľudí v ťažkej sociálnej situácii <p>Školstvo</p> <ul style="list-style-type: none">• Sieť 19 materských škôl a 11 základných škôl	<p>chýbajúce priečne prepojenie a celkové dobudovanie cyklotrás</p> <ul style="list-style-type: none">• Nevhodne riešené križovatky ciest a cyklotrás• Chýbajúca• Potreba rekonštrukcie chodníkov• Nezabezpečená bezbariérovosť komunikácií <p>Hospodárstvo</p> <ul style="list-style-type: none">• Nevyhovujúci stav miestnych trhovísk, likvidácia trhoviska na ulici Vígľašská• Úbytok služieb a obchodov na sídlisku• Nejasné vlastnícke vzťahy v rámci terás bytových domov• Chýba krytá tržnica- provizórne riešenie organizovania trhov• Neexistencia podnikateľského inkubátora• Nedostatočná podpora sieťovania podnikateľských subjektov, verejného a občianskeho sektora• Existencia prevádzok herní na sídliskách <p>Obyvateľstvo</p> <ul style="list-style-type: none">• Migračný úbytok trvalo žijúceho obyvateľstva• Zvyšujúci sa podiel starnúceho trvalo žijúceho obyvateľstva v m.č.• Slabý záujem obyvateľstva o verejný život• Chýbajúca motivačná schéma na prihlasovanie obyvateľov na trvalý pobyt v m.č. <p>Infraštruktúra sociálnych služieb</p> <ul style="list-style-type: none">• Nedostatočná kapacita sociálnych zariadení opatrovateľskej služby• Chýbajúce zariadenie pre pomoc ľuďom bez domova• Nedostatok obecných nájomných bytov• Nedostatok zariadení sociálnych služieb pre ľudí so zdravotným postihom• M.č. nezabezpečuje službu krízovej intervencie <p>Školstvo</p> <ul style="list-style-type: none">• Nedostatočné kapacity MŠ• Nedostatočná vybavenosť ZŠ modernými učebnými pomôckami a odbornými triedami• Nevyhovujúci stav hygienických zariadení MŠ a ZŠ• Potreba rekonštrukcie športových areálov a telocviční• Výška nákladov na energie, potreba
---	--



<p>v zriaďovateľskej pôsobnosti m.č., lokalizovaných vo všetkých častiach m.č.,</p> <ul style="list-style-type: none">• Dostatočná kapacita ZŠ• Existencia Strediska služieb školám a školským zariadeniam• Existencia tried v ZŠ a MŠ pre deti a žiakov so špecifickými výchovno-vzdelávacími potrebami (deti s autizmom, s poruchami výživy a ľahkým mentálnym postihom)• Zvyšovanie kapacít MŠ v priestoroch MŠ, (napr. prebudovaním školských bytov na triedy MŠ) a budovaním elokovaných tried v priestoroch ZŠ• Dotačný mechanizmus na umiestnenie detí, ktoré neboli prijaté do MŠ v zriaďovateľskej kompetencii m.č., do súkromných MŠ• Výmena okien a rekonštrukcia striech vo všetkých 11 základných školách a 19 materských školách z prostriedkov m.č.• Výmena osvetlenia vo všetkých 11 ZŠ <p>Kultúra</p> <ul style="list-style-type: none">• Kultúrne zariadenia: DK Zrkadlový háj, DK Lúky, Cik-Cak Centrum• Digitalizácia ArtKina v DK Zrkadlový háj• Existencia Miestnej knižnice Petržalka – 10 pobočiek pre detských a dospelých čitateľov, 1 pobočka s odbornou literatúrou• Organizovanie kultúrno-spoločenských podujatí• Existencia umeleckých diel na sídlisku – sochy a plastiky <p>Šport</p> <ul style="list-style-type: none">• Existencia 4 športových hál zameraných na rôzne druhy športu• Vhodné podmienky pre cyklistiku, beh, atletiku a kolektívne športy• Existencia viac ako 50 športových klubov• Vhodné podmienky pre vodácke športy• Vybudovaný zimný štadión• Existencia letného kúpaliska Matador• Výstavba krytej plavárne• Podmienky pre netradičné športy (bowlingové centrum a motokárová dráha)• Organizácia športových podujatí pre deti a dospelých počas roku, spolupráca s neziskovými organizáciami• Komplexná obnova detských ihrísk	<p>rekonštrukcie osvetlenia a montáže termoregulačných ventilov na radiátoroch</p> <p>Kultúra</p> <ul style="list-style-type: none">• Chýba koncepčný materiál rozvoja kultúrnej infraštruktúry• Nezverejnený aktuálny kalendár kultúrnych a spoločenských podujatí• Technický stav DK Lúky a DK Zrkadlový háj• Stav umeleckých diel na sídlisku• Prekrytie monumentálnych malieb na panelových domoch <p>Šport</p> <ul style="list-style-type: none">• Chýbajúci futbalový štadión• Chýbajúca športová hala s hľadiskom pre divákov• Chýbajúce aquacentrum• Potreba rekonštrukcie 4 športových hál v majetku m.č.• Chýbajúca možnosť využitia športovej infraštruktúry ZŠ verejnosťou• Elektrické vedenie ponad jazero Draždiak – neoficiálne prírodné kúpalisko
---	--



Príležitosti	Ohrozenia
Životné prostredie <ul style="list-style-type: none">Možnosť zapojenia sa m.č. do Stratégie adaptácie SR na dopady zmeny klímy -Rozvoj zelenej a modrej infraštruktúry v m.č.Zapojenie sa do celomestskej politiky odstraňovania vizuálneho smoguLegislatívne zmeny podporujúce triedenie odpadov	Životné prostredie <ul style="list-style-type: none">M.č. nevlastní pozemky na svojom územíZaberanie zelených plôch zahusťovaním výstavbyZaberanie zelených plôch zahusťovaním výstavbyKlimatické zmeny – privalové zrážkyVedenie ropovodu územím PetržalkyAdministratívne náročný proces zabezpečenia stojísk zberných smetných nádob
Doprava <ul style="list-style-type: none">Plánované vybudovanie diaľnice D4Výstavba 1. etapy Nosného dopravného systémuVybavenie územia službou verejnej dopravyExistencia železničnej stanice, prepojenie do sústavy TEN-TMožnosť využitia riečnej dopravyPodpora rozvoja cykloinfraštruktúry ako súčasť siete EuroVeloZapájanie prvkov zelenej infraštruktúry do komunikácií	Doprava <ul style="list-style-type: none">Deľba kompetencií v oblasti dopravyChýbajúci územný Generel dopravy hl. mesta SRDobudovanie 2. etapy Nosného dopravného systémuDiaľničný obchvat mesta vedie územím m.č.Realizácia parkovacej politiky externou firmou
Technická infraštruktúra <ul style="list-style-type: none">Zrekonštruovaný zdroj pitnej vodyZrekonštruovaná ČOVKoncepcné riešenia v oblasti tepelnej energetiky -rekonštrukcia petržalských kotolní, znížené náklady na teploExistencia spoločností zabezpečujúcich odvoz a likvidáciu rôzneho druhu odpadu	Technická infraštruktúra <ul style="list-style-type: none">Chýbajúci energetický audit verejných budovChýbajúca kanalizácia v lokalite rodinných domov v západnej časti m.č.Chýbajúca infraštruktúra zásobovania teplom v lokalite rodinných domov v západnej časti m.č.Potreba rekonštrukcie pouličného osvetlenia – zníženie nákladov a svetelného smogu
Vzdelávanie a inovácie <ul style="list-style-type: none">Prítomnosť zariadení stredného školstvaPrítomnosť vysokých škôl a univerzityPrítomnosť technologických spoločností s výskumnou a vývojovou činnosťouPodpora projektov celoživotného vzdelávania a duálneho vzdelávaniaTvorba partnerstiev inštitúcií pre deti a pre seniorov	Vzdelávanie a inovácie <ul style="list-style-type: none">Nedostatočné finančné ohodnotenie zamestnancov školstva a osobitne nepedagogických zamestnancov ZŠ a MŠChýbajúci Generel potrieb mladých ľudí – problém ponuky mimoškolských aktivít atraktívnych pre mládežOdliv kvalifikovanej sily do zahraničiaNedostatočná spolupráca v oblasti výskumu a inovácií v rámci regiónu CENTROPE
Zdravotníctvo <ul style="list-style-type: none">Prítomnosť zdravotníckych zariadení (polikliniky, nemocnice)Prítomnosť sanatória pre pomoc ľuďom trpiacich závislosťou	Zdravotníctvo <ul style="list-style-type: none">Starnutie populácie, zvýšenie tlaku na zdravotnícku infraštruktúru
Hospodárstvo <ul style="list-style-type: none">Rozvoj grantovej politiky zo strany m.č. a	Hospodárstvo <ul style="list-style-type: none">Zahusťovanie výstavby a podnikateľských



<p>využívanie nástrojov daňovej politiky</p> <ul style="list-style-type: none">• Zhodnocovanie majetku jeho efektívnym využívaním (nehnuteľnosti a nájomná politika)• Využívanie výhod outsourcingu a verejnospriemyselných partnerstiev• Motivovanie a rokovanie s developermi pre budovanie vybavenosti ako súčasť developerských projektov• Revitalizácia brownfieldov <p>Cestovný ruch</p> <ul style="list-style-type: none">• Organizovanie podujatí v spolupráci s Magistrátom a BSK (Bratislavský majáles, Obliehanie Bratislavy Napoleonom)• Rozvoj kongresového CR• Rekonštrukcia systému opevnení z 2. Svetovej vojny• Plánovanie projektu Metropolis- zábavné centrum	<p>aktivít, zvyšovanie tlaku na kvalitu života a environmentálnu udržateľnosť</p> <ul style="list-style-type: none">• Náročné sklbenie mestských a miestnych záujmov• Vysoké nájomné poplatky komerčných priestorov <p>Cestovný ruch</p> <ul style="list-style-type: none">• Nedostatočná propagácia m.č.• Negatívne povedomie o m.č. u obyvateľov SR a návštevníkov Bratislavy
---	--