

**Miestne zastupiteľstvo mestskej časti Bratislava-Petržalka**

Materiál na rokovanie  
miestneho zastupiteľstva  
dňa 15. 03. 2016

Materiál číslo: 154/2016

**Koncepcia rozvoja Miestneho podniku Verejnoprospešných služieb Petržalka  
na rok 2016**

---

**Predkladateľ:**

Ing. Martin Füzek  
riaditeľ MP VPS

**Materiál obsahuje:**

1. návrh uznesenia
2. dôvodovú správu
3. koncepciu rozvoja MP VPS na rok 2016
4. výpisy z uznesení komisií

**Spracoval:**

Ing. Martin Füzek  
riaditeľ MP VPS

**Návrh uznesenia:**

Miestne zastupiteľstvo mestskej časti Bratislava-Petržalka

**berie na vedomie**

Koncepciu rozvoja Miestneho podniku Verejnoprospešných služieb Petržalka na rok 2016.

## **Dôvodová správa**

Cieľom smerovania MP VPS prostredníctvom v koncepcii spomínaných opatrení je:

- schopnosť podniku plniť všetky zadané úlohy,
- dodržať harmonogram naplánovaných pravidelných činností v dostatočnej kvalite a tým eliminovať a znižovať množstvo podnetov,
- operatívne vyriešiť všetky prijaté podnety,
- vypracovanie operačných plánov na všetky činnosti a otvorenie sa podniku širokej verejnosti
- zefektívnenie vykonávaných činností, systému práce, technologických postupov a nasadzovania techniky
- optimalizácia prevádzkových nákladov.

Materiál bol prerokovaný v odborných komisiách miestneho zastupiteľstva, výpisy z uznesení tvoria prílohu č. 3.

Miestna rada mestskej časti Bratislava-Petržalka na svojom zasadnutí dňa 8.3.2016 materiál prerokovala a odporučila ho miestnemu zastupiteľstvu zobrať na vedomie.

## Koncepcia rozvoja MP VPS na rok 2016

Analýza aktuálneho stavu.

Od vymenovania do funkcie nového riaditeľa 15.7.2015 do konca roka 2015 MP VPS plnil svoje úlohy zadané zriaďovateľom a príslušnými oddeleniami MÚ v súlade so schváleným rozpočtom na rok 2015, s minimálnymi zmenami organizačnej štruktúry MP VPS, počtu a štruktúry pracovníkov, vzťahov s dodávateľmi. Výsledky hospodárenia sú uvedené v príslušných rozpočtových rozboroch.

### Činnosti MP VPS

Podnik zabezpečuje širokú škálu činností na zverených plochách a objektoch, čo si vyžaduje zvýšené nároky kvalifikáciu a rôznorodosť pracovných zaradení pracovníkov – nedajú sa využívať synergické efekty vyplývajúce z „univerzálnosti“ pracovníkov.

Keďže neexistuje úplný a aktuálny pasport s presnými výmerami parciel a objektov zverených do správy MP VPS, nie je možné vypracovať podrobné operačné plány pre jednotlivé lokality, rozčleniť tieto lokality podľa pravidelných činností, ktoré sú nevyhnutné vykonávať na jednotlivých parcelách, určiť priority a presne vypracovať kalkulácie jednotkových cien – nákladov na jednotlivé činnosti. Tiež nie je možné odfiltrovať plochy, ktoré aktuálne spravuje MP VPS a medzičasom zmenili vlastníkov prípadne správcov. (napr. terasy) Zároveň sa tým výrazne predlžuje čas riešenia podnetov pri sporných plochách a lokalitách.

Vzhľadom na stav nevyhovujúcej techniky, neefektívnej práce a prioritného riešenia nahlásených podnetov od obyvateľov a MÚ má podnik problémy dodržiavať termíny a harmonogram pravidelných činností, pričom pri niektorých činnostiach harmonogram pravidelných prác úplne absentuje. Najmarkantnejšie je to pri orezávaní krovov a stromov, kde z dôvodu starnúcej vegetácie, zhoršujúcich sa poveternostných podmienok (častejšie veterné dni) a hlavne absenciou plánovaných plošných orezov vznikajú kalamitné, nebezpečné – zdravie a životy ohrozujúce situácie ako aj neustály nárast podnetov od MÚ ako aj samotných občanov.

MP VPS neustále pribúdajú nové úlohy a požiadavky na ďalšie činnosti zo strany MÚ a príslušných oddelení: pre rok 2016 je to systematický pravidelný plošný orez kríkových skupín, údržba zelene parkov a vnútroblokov – špeciálne záhradkárске práce, riešenie havarijných stavov mimo pracovnej doby. V súvislosti so zmenou legislatívy je potrebné upraviť režim na zbernom dvore. So zriadením Pracovnej zdravotnej služby MP VPS musí prijať opatrenia vo forme rôznych meraní, školení, revízií a zdravotných prehliadok. Všetky vyššie uvedené činnosti a opatrenia si vyžadujú zvýšenie nákladov, ktoré neboli úplne zohľadnené v rozpočte MP VPS na rok 2016.

### Zamestnanci

MP VPS aktuálne zamestnáva 57 pracovníkov na trvalý pracovný pomer a 7 dohodárov. Kvalifikácia a sociálna štruktúra pracovníkov je veľmi nízka. Prevažne sa jedná o kategórie ručný čistič mesta (RČM), vodič – RČM, RČM – kosič, údržbár, pilčík, vrátnik. Väčšina pracovníkov má jednostranné zameranie, čím je znemožnená vzájomná zastupiteľnosť a efektívnosť ich nasadenia.

Nedostatky sú v oblasti BOZP a poskytovania PP, nebola zabezpečená Pracovná zdravotná služba. V prípade viacdňovej nepretržitej potreby výkonu Zimnej údržby, ju nie je možné pri súčasnom stave zabezpečiť bez porušenia pracovno - právnej legislatívy.

V uzavretej Kolektívnej zmluve je upravený pracovný čas na 37 a ½ hodiny týždenne. Dohodnuté odmeňovanie najmä podmienky vyplatenia 13 a 14 platu nie je motivujúce. Tieto faktory značne ovplyvňujú efektívnosť a nákladovosť jednotlivých pracovných činností.

### Technika a materiálové vybavenie.

Vozový park je zastaraný v priemere 9 rokov starý. Väčšina vozidiel a mechanizmov je využívaná denne celoročne, s krátkymi prejazdami, bez akejkoľvek pravidelnej údržby čo sa odzrkadľuje v neustále rastúcich prevádzkových nákladoch a nákladoch na nevyhnutné opravy. Mnohé vozidlá sú v prevádzky schopnom stave len vďaka opravám vykonávaných s dôvodu znižovania nákladov prevažne vo vlastnej réžii s použitím najlacnejších náhradných dielov čím sa výrazne znižuje spoľahlivosť obzvlášť citelná pri nasadení pri zimnej službe. Štruktúra ani kvantita vozového parku nezodpovedá charakteru vykonávaných činností, niektorá technika sa z dôvodu nevyhovujúceho stavu a zmeneným technikám prác nepoužíva. Podrobný prehľad stavu techniky vrátane vyčíslenia nevyhnutných nákladov na udržanie prevádzkyschopnosti sa nachádza v prílohe č. 1.

V podniku neexistuje skladové hospodárstvo, všetok materiál sa nakupuje podľa potreby a v nevyhnutne potrebnom množstve. Chýba rôzne ručné náradie ako napr. sady kľúčov, vrtačky ako aj náhradné diely podliehajúce opotrebovaniu napr. rezné kotúče.

MP VPS disponuje aj rôznym ručným elektrickým, motorovým náradím (ručné motorové vrtáky, vibračná doska, rezačka asfaltu, prekyprovač pôdy, vzduchový kompresor, elektro-centrály, zvärací agregát, píly, krovinořezy), ktoré podobne ako vozový park je značne opotrebované, niektoré na hranici životnosti a prevádzky schopnosti.

#### Administratívna budova a areál MP VPS

Celkový technický stav administratívnej budovy je dobrý. Budova prešla v roku 2011 rekonštrukciou – bola zateplená, je vybavená plastovými oknami. Najväčším nedostatkom je chýbajúca kolaudácia budovy a z toho vyplývajúce obmedzenia v oblasti BOZP a PO. Budovu nie je možné poistiť.

V budove je zavedená počítačová sieť s vlastným serverom. Podnik používa špeciálny ekonomický informačný systém (Trimel). Hardvérové ako aj niektoré softvérové vybavenie je zastarané, server si vyžaduje výmenu, pripojenie k internetu je veľmi pomalé. Tieto faktory spôsobujú časté výpadky siete a obmedzenia práce v ekonomickom systéme a v externej komunikácii.

Areál MP VPS je v dobrom technickom stave, v garážach, šatniach a dielňach boli v rámci rekonštrukcie v roku 2011 inštalované nové elektrické rozvody, je dotiahnutá studená voda, teplá voda je zabezpečená prietokovými ohrievačmi.

Kúrenie je zabezpečené dodávkou tepla od Dalkie – refakturácia od ZSE. Náklady za dodávku tepla sú z dôvodu starého prívodného vedenia pod zberným dvorom jeho netesnosť a tepelných strát aj napriek zatesneniu stále obrovské. Celkové náklady za dodávku tepla boli v roku 2015 vo výške 31 792,85 €.

#### Zberný dvor.

Zberný dvor je určený na bezplatné uloženie odpadu z domácností (drobný stavebný, objemný, elektro, biologicky rozložiteľný, kovový odpad) pre občanov s trvalým pobytom v Petržalke. Občanom je k dispozícii pondelok až sobotu v čase od 8:00 – 18:00 hod, čo si vyžaduje viaczmennú prevádzku a celkovo väčší počet pracovníkov. Je dostatočne využívaný cca. 20 – 40 obyvateľov denne, pričom objem odpadu každoročne postupne rastie. Zberný dvor čiastočne na manipuláciu s „vlastným“ odpadom (odpad z vlastnej činnosti) využíva aj MP VPS. Pri likvidácii odpadu podnik spolupracuje s viacerými dodávateľmi, kde podľa výhodnosti a vlastných kapacitných možností využíva buď vlastnú prepravu s použitím vlastných kontajnerov alebo komplexné služby jednotlivých dodávateľov. V súvislosti s novým zákonom 79/2015 Z.z. bude potrebné uskutočniť určité úpravy v organizácii a vybavenia zberného dvora s nižšími nákladmi. Zároveň očakávame určité úpravy – navýšenie cien pri likvidácii jednotlivých druhov odpadov. Na manipuláciu a vlastný odvoz odpadov podnik využíva nákladné vozidlo Renault Midlum s kontajnerovým nakladačom a nakladač UNC 60 z roku 1986 dávno po životnosti.

#### Verejné detské ihriská (VDI)

MP VPS komplexne spravuje 48 revitalizovaných VDI, čo zahŕňa okrem štandardnej správy zelených plôch (kosenie, vyhrabávanie lístia, zber nečistôt), zametania a čistoty spevnených plôch aj pravidelné prehrabávanie pieskovísk, údržbu a opravu hracích prvkov, ohrád pieskovísk a oplotení ihrísk.

Značné nedostatky pri správe VDI sú pri dodržiavaní príslušnej legislatívy NV č. 349/2010 Z.z. a STN 1176 – 7: nie sú vykonávané hlavné ročné kontroly zariadení detských ihrísk certifikovanou osobou, nevedie sa predpísaná dokumentácia každého ihriska, chýba certifikácia hracích prvkov, čím sa MP VPS ako správca vystavuje priamej zodpovednosti za prípadné úrazy a hrozbe pokút.

Následkom vandalizmu a vzhľadom na počet VDI sú neustále požiadavky na opravy hracích prvkov a oplotení vyžadujúce si nemalé materiálové náklady ako aj nasadenia väčšieho počtu pracovníkov údržby. Navyše podnik ako verejný obstarávateľ je povinný pri každom nákupe – zákazke postupovať podľa pravidiel a postupov verejného obstarávania, čo podnik obmedzuje časovo a zaťažuje dodatočnými nákladmi nakoľko na túto činnosť využíva vysúťaženú externú spoločnosť/poradcu.

#### Trhovisko, Vianočné trhy, pavilóny VDI.

MP VPS spravuje jediné trhovisko na Mlynarovičovej ulici a táto činnosť spolu s prenájmom pavilónov VDI je jediný a najväčší zdroj príjmu podniku. Trhovisko nie je v dobrom stave, murovaný stánok s kanceláriou správcov, toaletami a vodovodom pre trhovníkov si vyžaduje rekonštrukciu. Stánky a predajné pulty nemajú jednotný vzhľad, majú rôznorodé drobné nadstavby, úpravy. Sú značne zdevastované, materiál je opotrebovaný čo vyplýva z celoročného predaja a taktiež poveternostných podmienok. Dlažba vypadáva, čo ohrozuje návštevníkov trhoviska, značné problémy sú s vodou, vodovodné pripojenie je v havarijnom stave. Prestrešenie trhu je nevyhovujúce – zateká na tovar trhovcov. Estetika a kultúra predaja je na veľmi nízkej úrovni, čo sa odráža i v nízkej návštevnosti trhu a tiež na poklese tržieb z prenájmov.

Každoročne podnik zabezpečuje organizáciu vianočných trhov s použitím prenosných predajných stánkov, ktoré na tento účel v minulosti zaobstaral. Vyťaženosť týchto stánkov je maximálna a vzhľadom na priestorové možnosti, nie je možné rozširovanie predajných miest a tým ďalšie navýšovanie príjmov.

#### Zimná údržba

MP VPS zabezpečuje zimnú údržbu na zverených úsekoch s nasadením konkrétnej techniky a počtu zamestnancov, bližšie špecifikovanú v operačnom pláne. Rozsah zimnej údržby sa v posledných sezónach zásadne nemenil. Najvyššie náklady sú mzdové náklady a náklady na pracovnú

pohotovosť. Zimná údržba sa výrazne podpisuje na zhoršovaní stavu nasadenej techniky, čo navyšuje náklady na jej údržbu a opravy. Spoľahlivosť nasadzovanej techniky je veľmi nízka a takmer pri každom výjazde musia pracovníci podniku riešiť havarijné stavy na technike. Na zimnú údržbu je nasadzovaná väčšina zamestnancov podniku, avšak ani s týmto počtom pracovníkom nie je podnik schopný vytvoriť dvojmenný režim, čo v prípade viacdňovej nepretržitej potreby je potrebné vzhľadom na pracovnú legislatívu (povinné minimálne odpočinky). V takýchto situáciách podnik jednoznačne porušuje spomínanú legislatívu, ako aj ohrozuje BOZP a vystavuje sa rôznym sankciám a trestnoprávnym následkom.

Komunikácia s verejnosťou a MÚ

Na komunikáciu a informovanie občanov, povinné zverejňovanie príslušných informácií a dokumentov, prezentovanie svojej činnosti MP VPS využíva svoju internetovú stránku [www.mpvps.sk](http://www.mpvps.sk), zabehnutú zelenú/bielu linku na nahlasovanie podnetov a od novembra 2015 aj profil na sociálnej sieti Facebook. Dizajn stránky je veľmi zastaraný, stránka je neprehľadná zodpovedá zlému stavu a možnostiam počítačovej siete a internetového pripojenia. Riešenie podnetov je nekoordinované, nie je ich presná evidencia a v niektorých prípadoch chýba spätná väzba.

## **Návrh predkladaných opatrení podľa jednotlivých programov rozpočtu a vyčíslením nákladov.**

### **7.1. Starostlivosť o zeleň:**

Činnosti:

- aktuálna situácia: starostlivosť o zeleň sídliskovú a na zverených dočasných plochách, v S. J. Kráľa, na ZŠ, MŠ, VDI (48), údržba zelene na revitalizovaných námestiach, vnútroblokoch, rozária v S.J. Kráľa, orezy a výruby podľa požiadaviek odd. ŽP

Nové úlohy:

- od 30.6.2016 – údržba zelene parkov a vnútroblokov (5 345m<sup>2</sup>), priebežne pribúdanie nových plôch, plánovaný systematický orez kríkových skupín po lokalitách

Jednotlivé výkony sú rozdelené na MP VPS a na dodávateľa služieb.

MP VPS

- starostlivosť o sídliskovú zeleň a zeleň na zverených dočasných plochách, na ZŠ, MŠ, VDI (presný počet), cca 345 500 m<sup>2</sup>. Väčšina týchto plôch sa kosí s mulčovaním 7 – 8 krát ročne

- zamestnanci: 14 + 1 vedúci úseku, zaradenie vodič, RCM, z toho 3 pilčíci a 3 obsluha krovínorezov

- používaná technika: Renault Master – mikrobús, Iveco valník, traktor Dorado + vlečka, traktor Zetor, Belos, traktor Solaris + vlečka

Dodávateľ

– podľa harmonogramu komplexná starostlivosť na zverených plochách, orezy, výruby, kompletná starostlivosť o S. J. Kráľa (vrátane údržby lavičiek a čistoty odpadových košov)

## **Navrhované opatrenia s odôvodnením a vplyvom na rozpočet:**

### **1. Vytvorenie ďalšej skupiny 3 zamestnancov na orezávanie**

Prerozdelením prác jednotlivých zamestnancov v rámci tohto úseku, zaškolením a zapracovaním minimálne jedného pracovníka na prácu s pílu a ďalších na prácu s krovínorezmi sa pripraviť na zabezpečenie novej úlohy systematického orezu kríkových skupín. Presun 2 pracovníkov z úseku komunikácií v jarnom období. Prioritne sa zamerať v rámci klimatických podmienok na určené orezy hneď od prvých mesiacov roka 2016.

Priamy vplyv na navýšenie rozpočtu budú mať materiálové náklady vo výške 1 000€ na nákup ďalších plotostrihov, a pílu.

### **2. Vytvorenie pracovnej skupiny záhradkárov – 4 zamestnanci**

V prípade údržby zelene parkov a vnútroblokov podnik nedisponuje pracovníkmi s príslušnou kvalifikáciou a ani technikou vhodnou na túto činnosť. Preto bude potrebné preškoliť vhodných pracovníkov tohto úseku v ideálnom prípade najst' minimálne dvoch nových zamestnancov s potrebnou kvalifikáciou a praxou na trhu práce.

Priamy vplyv na navýšenie rozpočtu budú mať mzdové náklady na nových zamestnancov ako aj materiálové náklady (mulčovacia kôra, hnojivá, sadenice, drobné náradie atď.)

#### **4.1.1 Oprava a údržba komunikácií**

Hlavným zámerom tohto programu je zabezpečiť zvýšenú čistotu a údržbu komunikácií, chodníkov, parkovísk, terás ako v letnom tak i v zimnom období a zabezpečovať bezporuchový

chod vozového parku podniku, opravu a údržbu verejných detských ihrísk ako i bežné opravy na administratívnej budove MP VPS a pavilónov detských ihrísk.

Do programu vstupujú náklady na nasledovné úseky:

Zelene a komunikácií (časť komunikácie)

Dopravy, odpadového hospodárstva a hospodárskej správy (časť doprava)

Údržby

Zimnú údržbu

Komunikácie:

Činnosti :

- ručné čistenie príľahlých parkovísk ku komunikáciám III. triedy,
- ručné čistenie chodníkov ku komunikáciám III. triedy, čistenie chodníka petržalského korza, čistenie areálu Veľký Draždiak (apríl – október)
- spolu cca 52 km chodníkov a 50 km komunikácií
  
- zamestnanci: 7 zamestnancov RČM
  
- používaná technika: traktor Dorado + vlečka, Citroen Jumper – valník, Zametačka Bucher

### **Navrhované opatrenia s odôvodnením a vplyvom na rozpočet:**

1. Zaradenie aktívnych pracovníkov, pracovníkov v hmotnej núdzi

MP VPS sa bude snažiť zapájať týchto pracovníkov na úsek komunikácie a naďalej spolupracovať s úradom práce za účelom zabezpečenia čo najväčšieho počtu takýchto pracovníkov.

Doprava, odpadové hospodárstvo:

- čistenie odpadových košov 364ks
- Prevádzka vozidla Renault Midlum s kontajnerovým nakladačom a UNC nakladača
  
- Zamestnanci: 4 vodič, 3 RČM, 1 opravár údržbár
  
- používaná technika: 2 x Piago, 1x Renault Midlum a 1 x UNC

Údržba

- Činnosti:
- Osádzanie a opravy smetných košov
- Osádzanie a opravy lavičiek
- Údržbárske práce a opravy na administratívnej budove MP VPS, areálu MP VPS
- Údržba a opravy 48 revitalizovaných VDI (oplotenie, hracie prvky, ohrady pieskovísk)
- Údržba a opravy pavilónov VDI
- Údržba a opravy na trhovisku Mlynarovičová
- Údržba a opravy prenosných stánkov 13 ks
- Všetci zamestnanci úseku zabezpečujú aj zimnú údržbu
  
- Zamestnanci: 3 údržbár vodič, 1 údržbár zvärač, 1 údržbár
  
- Technika: Toyota Hiace, Dacia Logan, Citroen Jumper

### **Navrhované opatrenia s odôvodnením a vplyvom na rozpočet:**

1. Alternatíva

a) Zverenie správy zrevitalizovaných VDI externej spoločnosti – vrátane opravy údržby hracích prvkov, ich kontrol, certifikácií atď. a zodpovednosti s úplným vyňatím MP VPS

Mimo rozpočtu MP VPS, zredukovanie dvoch pracovných miest. Vzhľadom na podmienky odstúpeného a odchodného sa tieto opatrenia prejavujú znížením nákladov na tento program v rokoch 2017 a 2018

#### Alternatíva

- b) Outsourcing väčšiny činností externej spoločnosti s príslušným oprávnením. MP VPS bude zabezpečovať hlavne činnosti ako starostlivosť o zeleň (kosenie, vyhrabávanie, čistenie, orezy), čistotu komunikácií a spevnených plôch, údržbu lavičiek, vysýpanie košov na týchto VDI

Potreba navýšenia rozpočtu na rok 2016 o náklady na nové činnosti ich početnosť vyplývajúce zo zavedenia legislatívou určeným režimom na VDI, náklady na služby externej spoločnosti, náklady na materiálové zabezpečenie na údržbu a opravy hracích prvkov, oplatení VDI (farby, drevený materiál častí hracích prvkov, náhradné diely hracích prvkov), na zaobstaranie nových hracích prvkov v prípade nutnosti ich úplnej výmeny, náklady na verejné obstarávania vyššie spomínaných položiek a služieb. Odhadovaná čiastka 30 000 €, bude upresnená po audite a certifikácii VDI autorizovanou spoločnosťou.

#### Zimná údržba

1. Po ukončení sezóny 2015/2016 je potrebné zanalyzovať skutočné náklady, zohľadniť uskutočnené zmeny v roku 2016 v stave a štruktúre techniky, v počte pracovníkov a rozhodnúť či vykonávať zimnú službu vo vlastnej réžii alebo ju čiastočne prípadne celú outsourcovať.

#### 7.3.1 Zberný dvor

- Zamestnanci: 4 + 1 dohoda 3hod
- používaná technika: 1x Renault Midlum a 1 x UNC
- Midlum – cca 50 vývozov/mesiac – zimné obdobie inak 90/mesiac

#### **Navrhované opatrenia s odôvodnením a vplyvom na rozpočet:**

1. nevyhnutná potreba nákupu nového (závoného) šmykom riadeného nakladača.

Pôvodný nakladač je v dezolátnom stave a prípadná generálna oprava je nerentabilná. Nakladač je denne využívaný pri manipulácii s odpadom ako aj pri rôznych iných prácach na iných úsekoch a pri zimnej údržbe. Rozpočte 2016 je táto položka v kapitálových výdavkoch z vlastných zdrojov, ktoré však podnik MP VPS nedokáže vytvoriť.

Priamy vplyv na rozpočet – kapitálové výdavky z rozpočtu MÚ 30 000€. Alternatívou je financovať tento mechanizmus formou leasingu kde pri akontácii vo výške 10 000 € by mesačná splátka na tri roky mohla byť do 1 000€

2. efektívnejšie využitie vozidla s kontajnerovým nakladačom a posádky

Nemá priamy vplyv na rozpočet. Je potrebné urobiť analýzu nákladovosti vlastnej prepravy odpadu s vlastnými kontajnermi s porovnaním cien za túto službu aj s ostatnými dodávateľmi na zbernom dvore, u ktorých túto službu nevyužívame. Ušetrili by sa náklady na PHM, opotrebovanie vozidla a čas vodiča, ktorý by polovicu svojho času mohol vypomáhať na inom úseku.

#### 7.4. Ostatná činnosť

Program zahŕňa všetky ďalšie činnosti nezaraďené v predchádzajúcich programoch a to hlavne, zabezpečovanie správy a prevádzky celého podniku, prevádzku trhoviska Mlynarovičová, organizácia a zabezpečenie vianočných trhov a prenájmu pavilónov detských ihrísk. Aktívna komunikácia s obyvateľmi.

#### **Navrhované opatrenia s odôvodnením a vplyvom na rozpočet:**

1. Vytvorenie pasportu a operačných plánov

Nemá priamy vplyv na rozpočet. Aktuálny pasport je nevyhnutný podklad pre organizáciu, plánovanie, kontrolu takmer všetkých činností MP VPS. Bez pasportu nie je možné objektívne a exaktne zmerať efektivitu jednotlivých činností a výkonov podniku. Jeho vytvorenie si vyžaduje aktívnu spoluprácu všetkých dotknutých oddelení MÚ ako aj predloženie potrebných aktuálnych podkladov z ich strany. Náklady na toto opatrenie sú zohľadnené v opatrení č.2, nakoľko sa bude jednať o výstup zo zavádzaného geografického informačného systému. Toto opatrenie je nutné uskutočniť v čo najkratšom čase s najvyššou prioritou.

2. Dokončenie implementácie aktívnej mapy GIS (geografický informačný systém)



Za účelom vytvorenia pasportizácie zverených plôch a majetku podnik od septembra 2015 implementovať GIS, ktorý bude následne slúžiť ako komplexný nástroj riadenia, evidencie, kontroly takmer všetkých činností MP VPS. Sprístupnením vybraných informácií verejnosti sa zvýši prehľad činností MP VPS ako aj samotná kontrola. Jedná sa o aktívny – pravidelne aktualizovaný mapový systém s množstvom funkcionalít ako napr. editovanie mapových vrstiev, objektov, plôch s príslušným exportom týchto informácií, vyhľadávacie funkcie. Nespornou výhodou je prepojenie a využívanie údajov s rovnakým systémom, ktorý zaviedla aj MČ. Tým sa nám podarilo využiť všetky synergické efekty pri správe, zadávaní vstupných informácií a v neposlednom rade finančné, zohľadnené v nákladoch na implementáciu a prevádzku systému. Proces implementácie GIS bol značne zdržaný samotným výberom vhodného systému a následným procesom verejného obstarávania dodávateľa.

Náklady nezahrnuté v rozpočte 2016 sú 6 937€

3. Zriadenie úseku havarijnej služby – zelenej linky, aktívne riešenie havarijných stavov, podnetov občanov a MÚ

Na základe neustále rastúcich podnetov a požiadaviek na riešenie havarijných stavov na spravovanom majetku a území v čase mimo pracovnej doby a cez víkendy a sviatky je potrebné vytvorenie úseku havarijnej služby s nastavením režimu pohotovosti, reakčných časov, personálnym obsadením a technickým zabezpečením. Je potrebná koordinácia s príslušnými oddeleniami MÚ a ostatných zložiek ako mestská polícia, hasičský zbor a vypracovanie postupu riešenia takýchto situácií.

Náklady nezahrnuté v rozpočte 2016 sú 2 000€

4. Zmena organizačnej štruktúry a pracovného poriadku

Od 1.1.2016 je platná nová organizačná štruktúra a pracovný poriadok. Nová organizačná štruktúra zohľadňuje personálne zmeny z roku 2015 a prispieva k efektívnejšiemu riadeniu a fungovaniu celého podniku. Z dôvodu plnenia nových úloh podniku a tým potrebné presuny zamestnancov medzi úsekmi a ich zaradení, nahrádzania – vyradovania techniky, spôsobu zabezpečovania zimnej služby v budúcej sezóne môže dochádzať ešte k dodatočným zmenám organizačnej štruktúry podniku.

5. Opatrenia v oblasti BOZP, pracovná zdravotná služba

Od 1.1.2015 bol podnik povinný zabezpečovať zdravotný dohľad prostredníctvom pracovnej zdravotnej služby (PZS). Od augusta 2015 podnik urýchlene začal proces zavádzania PZS aby v novembri túto službu zaviedol. Avšak hlavné vstupné výkony – merania budú prebiehať až v roku 2016, pričom podnik bude musieť zabezpečiť aj následné navrhnuté opatrenia. Náklady na tieto činnosti sú zahrnuté v rozpočte 2016. V oblasti BOZP podnik vykonáva opatrenia zistené pri audite BOZP z jesene 2015, ktorý podnik urobil.

6. Komunikácia s obyvateľmi a MÚ, sledovanie podnetov, úprava webovej stránky MP VPS

V rámci novej organizačnej štruktúry boli prijaté opatrenia na zlepšenie celého procesu evidencie, vybavovania a spätnej väzby na podnety ako aj celkovej komunikácie a propagácie MP VPS. Je nevyhnutné spraviť redizajn internetovej stránky podniku za účelom jej zatraktívnenia, prehľadnosti a funkcionality pri povinnom zverejňovaní dokumentov.

Náklady nezahrnuté v rozpočte 2016 sú 1 000€ a zahŕňajú aj náklady na technické zabezpečenie (server, hardvér).

7. Otvorenie kolektívnej zmluvy a vyjednávanie s odborovou organizáciou

Z dôvodu potreby lepšieho využitia pracovného času a kvalitu výkonov jednotlivých pracovníkov je potrebné rokovať s odborovou organizáciou o možnostiach úpravy niektorých článkov kolektívnej zmluvy v oblastiach odmeňovania a dĺžky pracovného času.

8. Zefektívnenie využívania pracovného času, kvality výkonov, disciplíny na pracovisku

Dôslednou a neustálou kontrolou výkonov, pracovného nasadenia, dodržiavania technologických postupov ako aj BOZP, vyvíjanie tlaku na všetkých zamestnancov. Za kontrolu sú zodpovední vedúci úsekov a dispečer. Následne po stabilizácii vozového parku (techniky, ktorú bude podnik využívať v nasledujúcom období), budú všetky tieto vozidlá napojené na GPS monitorovací systém, ktorý okrem iného môže byť sprístupnený verejnosti počas celého roka s možnosťou prepojenia s zavádzaným GIS, čím sa sprehľadní pohyb a činnosť každého mechanizmu širokej verejnosti.

Predpokladané vstupné náklady do 150€/vozidlo, nie je zahrnuté v rozpočte 2016

9. Stav techniky a vozového parku – analýza nákladov, investičný dlh

Vzhľadom na už viac krát opisovaný stav techniky zosumarizovaný v prílohe č.1 je potrebné určiť vozidlá, ktoré sú pre podnik ešte rentabilné využívať, opraviť ich do prevádzky schopného stavu

(náklady vyčíslené v prílohe č.1) a následne im venovať zvýšenú a pravidelnú údržbu ako aj pripraviť viacročný plán postupnej obmeny týchto vozidiel. Nepotrebnú techniku zlikvidovať – minimálne vyradením z prevádzky (zníženie fixných nákladov) resp. odpredajom.

#### 10. Trhovisko – potreba rekonštrukcie, využívanie vianočných stánkov

Z dôvodu udržania príjmov z prenájmu trhových miest a nevyhovujúceho už spomínaného technického stavu trhoviska je potrebná jeho rekonštrukcia. Osadením vhodných predajných pultov-stánkov navyše bude možnosť organizovať rôzne dočasné predajné akcie typu farmárskych trhov a pod. Podnik má k dispozícii aj predajné stánky z vianočných trhov, ktoré sú využívané dva týždne v roku. Mimo tohto obdobia je tu priestor na prenájom týchto stánkov na rôzne kultúrno spoločenské podujatia, jarmočné a hodové slávnosti a pod. Týmto spôsobom by podnik získal dodatočný príjem, pri vynaložení minimálnych nákladov na propagáciu tejto služby.

#### 11. Zmena dodávateľa tepla

Opätovne prehodnotiť zmenu spôsobu vykurovania areálu a budovy resp. dodávateľa tepla. Dovtedy je potrebné znižovať náklady, formou manuálneho regulovania celkového prívodu tepla počas víkendov a teplejších dní počas vykurovacieho obdobia.

#### 12. Kolaudácia administratívnej budovy

#### Zhrnutie:

Cieľom smerovania MP VPS a spomínaných opatrení je schopnosť podniku plniť všetky zadané úlohy, dodržať harmonogram naplánovaných pravidelných činností v dostatočnej kvalite a tým eliminovať a znižovať množstvo podnetov. Všetky prijaté podnety by mal byť podnik schopný vyriešiť operatívne. Výsledkom zavedenia GISu s vypracovaním dôkladnej pasportizácie a operačného plánu, ktorého vzorové výstupy tvoria prílohu č 2. , sa podnik ešte viac otvorí obyvateľom MČ Petržalka. Tí si okrem prehľadnej kontroly a informáciám o činnostiach a ich periodicitách pre jednotlivé úseky, budú môcť jednoznačne určiť periodicitu konkrétnych činností na jednotlivých úsekoch podľa potreby, priorit s priamym finančným vyčíslením nákladov.

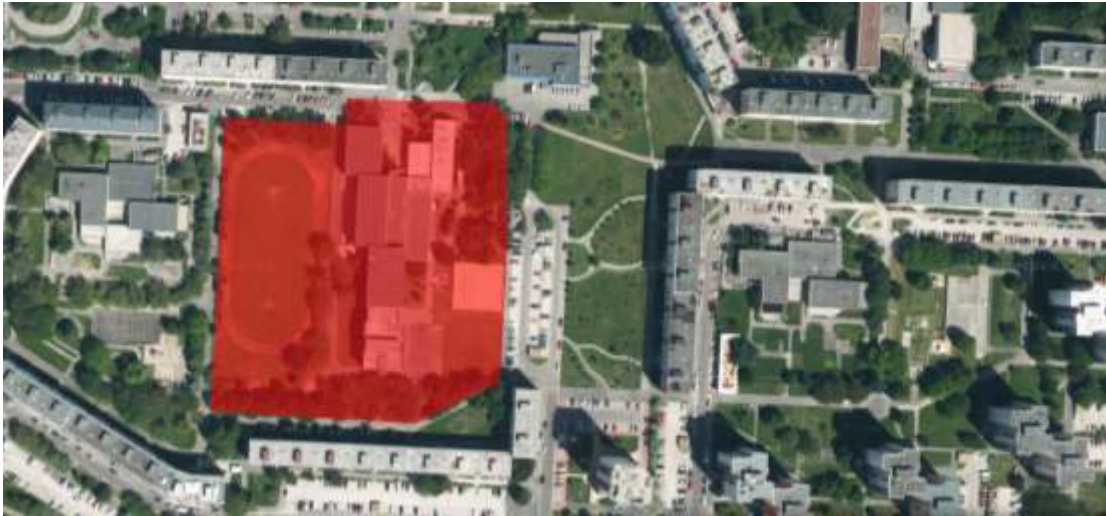
Príloha č. 1  
 Stav techniky a vozového parku MP  
 VPS

Vozidlo/Stroj	ŠPZ	Rok výroby	Nutnosť výmeny pneumatik	Závady	Úsek	Stav	Cena €
PIAGGIO	BA 429 LL	2006		Potreba výmeny brzdové platničky vzadu aj vpredu + čapy, poškodené zadné poloosi - výmena	Doprava	Nepojazdný	1200
PIAGGIO	BL 898 HZ	2014			Doprava	Pojazdný	
PIAGGIO	BA 960 DP	2012		Poškodená prevodovka	Doprava	Nepojazdný	700
SOLARIS 45	BA 562 AP	2003		Vymeniť predné náboje a spojku.	Doprava	Pojazdný	1300
SOLARIS 35	BA 285 AZ	2009	2ks	Vymeniť tlakové trubky na hydraulike + elektroinštalácia.	Zezeň	Pojazdný	1100
SOLARIS 35	BA 560 AP	2009	2ks	Vymeniť tlak. trubku na hydraulike.	Zezeň	Pojazdný	200
SOLARIS 55	BA 203 AL	2007		Vymeniť zadné brzdy. Oprava elektroinštalácie.	Údržba	Pojazdný	400
EGHOLM 1 2100	-	2007		Výmena kocky čerpadla.	Údržba	Pojazdný	700
EGHOLM 2	-	2007			Komunikácie	Nepojazdný	
RENAULT MASTER (dodávka)	BA 586 SZ	2004		Oprava ciklovača stieračov , výmeny filtrov	Komunikácie	Pojazdný	500
RENAULT MIDLUM (nákladník)	BL 742 EM	2012	6ks	Vymeniť hydraulíc. hadice, zadné svetlo, stierače ramienka, dokupit sieť na náklad	Doprava	Pojazdný	400
CITROEN JUMPER	BA 583 VL	2001	2ks	Zhnitá kabína, predná náprava, vymeniť pravé ložisko, odlomene otváranie L.dverí	Doprava	Pojazdný	2800
CITROEN JUMPER (valník)	BL 707 CR	2011	4ks	Výmena lambda sondy	Komunikácie	Pojazdný	1100
BELOS KARCHER	BA Z 529	2015	4ks		Zezeň	Pojazdný	420
BELOS	BA Z 239	2009		Výmena stredového čapu s ložiskom.	Komunikácie	Pojazdný	540
BELOS	BA Z 533	2009			Zezeň	Pojazdný	
TOYOTA HIACE	BA 196 AH	1997		Nefunguje kúrenie, výmena čapov prednej nápravy	Údržba	Pojazdný	560
ŠKODA FÁBIA	BA 052 SI	2005	4ks	Vymeniť tiahlo na kapote	Zezeň	Pojazdný	550
DACIA LOGAN	BA 49 8XT	2009		Vymeniť predné stierače, čapy a pneu.	Doprava	Pojazdný	600
UNC 060	-	1986		Tečie olej, prepúšťajú piesty, vymlátene hydr. púzdra na lyžici. Potreba GO.	Doprava	Pojazdný	16500
SMITKO (červená hrabačka)	-	2010			Zezeň	Pojazdný	
IVECO DAILY (valník, vyklápač)	BA 874 VI	2009		Kulisa- rýchlosti nejdú zaradiť, Lambda- Sonda, Ruč. Brzda.	Zezeň	Pojazdný	1400
TRAKTOR DORADO 760 SAME	BA 204 AL	2005	4ks		Zezeň	Pojazdný	2000

oprava  
 nerentabilná

TRAKTOR ZETOR 5341	BA 563 AP	2002			Zeľeň	Pojazdný		
VLEČKA veľká oranžová	BA 201 YX	2006			Zeľeň	Pojazdný		
VLEČKA malá zelená	BA 088 YY	2010			Zeľeň	Pojazdný		
VLEČKA menšia oranžová	BA 209 YX	2006			Zeľeň	Pojazdný		
MULČOVAČ PERUZZO 1800					Zeľeň	Pojazdný		
MULČOVAČ PERUZZO zelený				Chýba kopírovací valec.	Zeľeň	Nepojazdný	1200	
MULČOVAČ malý					Zeľeň	Pojazdný		
KOSAČKA KUBOTA				Treba vymeniť remen.	Zeľeň	Pojazdný	120	
KOSAČKA PLUH ETEZIA		2007	2ks	Vymeniť batériu	Udržba	Pojazdný	200	
ZAMETAČKA BUCHER HANES	BA Z 987	2006		Vymeniť, alebo opraviť kefy, vymeniť olejové a palivové filtre.	Komunikácie	Pojazdný	700	
PRÍVESNÝ VOZÍK PONGRATZ	BL 280 YB	2012			Doprava	Pojazdný		
DRTIČKA GREEN MECH					Zeľeň	Pojazdný		
<b>Spolu</b>								35190

## Úsek č.1 ZŠ Turnianska



Rozloha: 23289,94 m<sup>2</sup>

Počet kríkových skupín: 11

Počet listnatých stromov: 111

Počet ihličnatých stromov: 91

Charakter plochy: Trávnatá plocha 61%, Antuka 7%, betónová plocha 32%

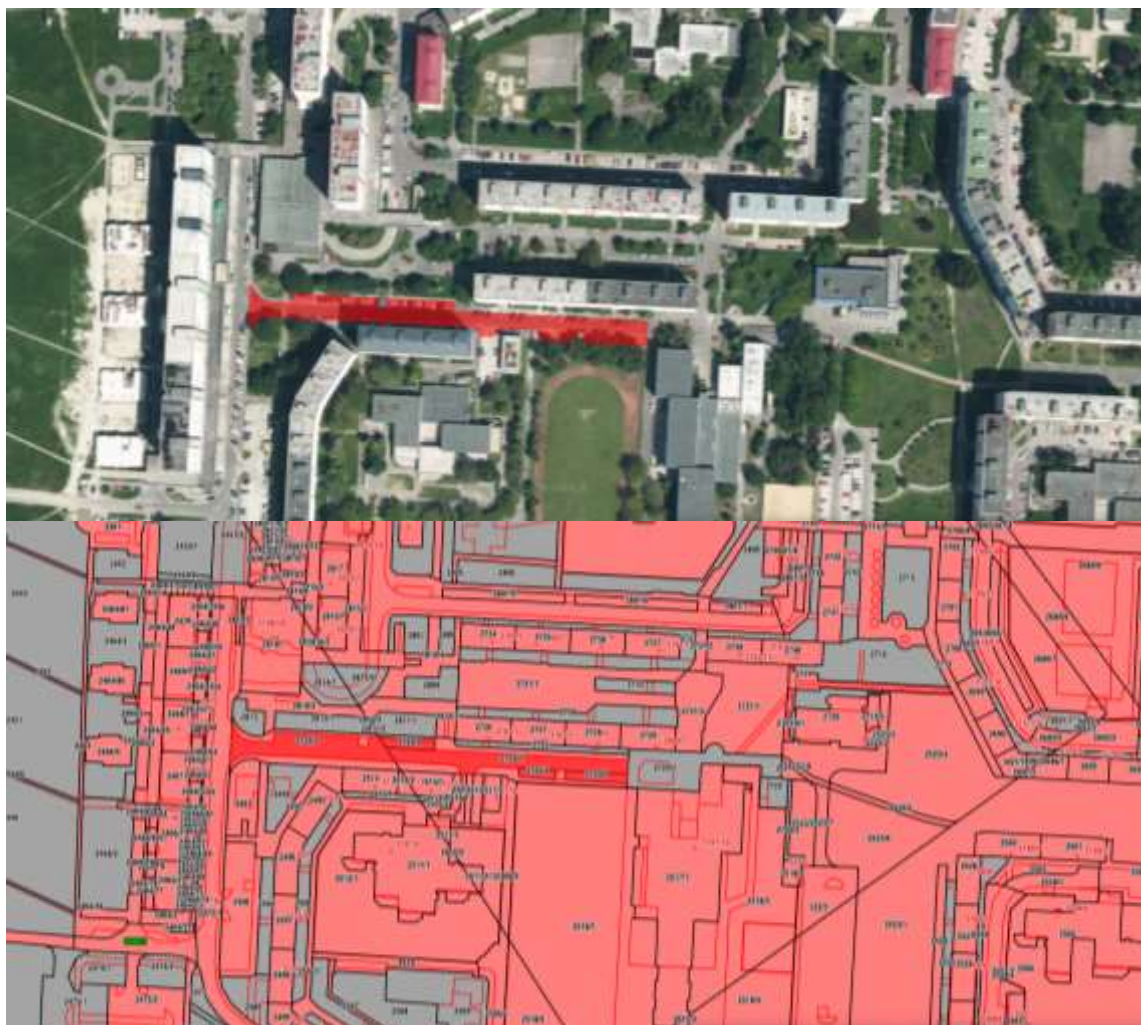
Hracie prvky:

2x basketbalový kôš, 2x futbalová bránka, 10 zakopaných pneumatík, pingpongový stôl, bobrí domček, horizontálna hojdačka, opičia dráha.

### Harmonogram prác: ZŠ Turnianska

	cykličnosť /sezóna	mechanizmus	počet ľudí	poznámka	merná jednotka	Jednotková cena s DPH	Spolu cena s DPH
Kosenie trávinatej plochy	5	1x zetor, 1x dorado, 1x belos, 1x solaris, 3x krovinores, 2x fúkar	6	(sezóna: apríl - november) súčasťou je vyčistenie spevnených plôch	€/m <sup>2</sup>	5,39	6 279,06 €
Orezy	2	6x motorová píla, 2x fúkar, 1x renault master, iveco valník, 1x zetor	6	letné, zimné, súčasťou je vyčistenie spevnených plôch			
Vyhrabávanie lístia	2	1x dorado, 1x solaris, 1x belos, 2x fúkar	6	marec 1x, október - november, súčasťou je vyčistenie spevnených plôch	€/m <sup>2</sup>	6,59 9,44	3 734,82 €
						Spolu	<b>12 877,36€</b>

Úsek č. 87  
Cestná komunikácia Turnianska



Rozloha: 2240,76m<sup>2</sup>  
 Obvod: 496,70 m  
 Počet krikových skupín: 0  
 Počet listnatých stromov: 0  
 Počet ihličnatých stromov: 0  
 Charakter plochy: Betónová plocha 100 %

Harmonogram prác: Cestná komunikácia Turnianska

	cykličnosť/sezóna	mechanizmus	počet ľudí	merná jednotka	Jednotková cena s DPH	Spolu cena s DPH
Turnianska	2	Zametačka, Citroen valník, solaris 55	9 (10)	€/100 m <sup>2</sup>	6,77	303,39€

**Výpisy z uznesení zo zasadnutia komisie životného prostredia a verejného poriadku  
konanej dňa 25.2.2016**

K bodu: **Koncepcia rozvoja miestneho podniku verejnoprospešných služieb Petržalka**

Materiál uviedol: Ing. Martin Fúzek

**Uznesenie:**

Komisia životného prostredia a verejného poriadku **berie na vedomie** materiál Koncepcia rozvoja miestneho podniku verejnoprospešných služieb Petržalka

**Hlasovanie:**

Prítomných: 6

Za: 6 E. Pätoprstá, A. Hájková, M. Malaga, E. Škorvaneková, E. Homola,  
D. Lengyelová

Proti: 0

Zdržal sa: 0

**Záver:** Uznesenie bolo schválené

Za správnosť: Ing. Lenka Špodová

---

**Výpis z uznesení  
zo zasadnutia komisie správy majetku a miestnych podnikov dňa 29.02.2016**

**Prítomní:** Mgr. Ivan Uhlár, RNDr. Gabriel Gaži, M.P.A., Ing. Ján Karman - odišiel počas rokovania, Ing. Pavel Šesták, Miroslav Lažo, Mgr. Vladimír Gallo, PhD. – odišiel počas rokovania, Milan Molnár, Branislav Krištof

**Neprítomní:** Ing. Ján Hrčka – neospr., Mgr., Ing. Michal Radosa - ospr.,

**Koncepciu MP VPS** uviedol riaditeľ Ing. Fuzek. Nakoľko bol materiál v dostatočnom predstihu doručený poslancom navrhol, aby pristúpili k otázkam.

Poslanec Uhlár na problematiku prijímania zamestnancov reagoval otázkou, či nie je možné zamestnancov rekvalifikovať na viac činností, taktiež poukázal na to, že nie je v koncepcii navrhované riešenie zlého vozového parku, napr. lízingom. Na návrh vykonávania prác dodávateľsky sa pýtal, či si uvedomujú, že budú mať na svoju činnosť menej finančných prostriedkov.

Po ďalšej diskusii prijala komisia nasledovné uznesenie.

Komisia správy majetku a miestnych podnikov odporúča miestnemu zastupiteľstvu schváliť Koncepciu MP VPS po zapracovaní pripomienok

**Hlasovanie:**

Prítomní : 6

Za : 4

Proti: 0

Zdržal sa: 2

**Záver:** Uznesenie bolo schválené

Za správnosť: A. Broszová  
tajomníčka komisie

Bratislava: 29.02.2016

**Výpis z uznesení zo zasadnutie komisie kultúry a mládeže konanej  
dňa 2.3. 2016**

Prítomní: Lýdia Ovečková, Oľga Adamčiaková, Miroslava Makovníková-Mosná, Daniela Palúchová, Milan Vetrák, Maroš Buberník, Jarmila Gonzales Lemus, Alexandra Petrisková

Ospravedlnený: Martin Jóna

**K bodu: Konceptia rozvoja VPS**

**Uznesenie:** Komisia kultúry a mládeže **berie na vedomie** koncepciu rozvoja miestneho podniku Verejno – prospešných služieb Petržalka.

**Hlasovanie:**

Prítomných: 6

Za: 6

Proti: 0

Zdržal sa: 0

**Záver:** Uznesenie bolo schválené.

Za správnosť: Alena Greksa

tajomníčka komisie