

Miestny úrad mestskej časti Bratislava-Petržalka

Materiál na rokovanie
Miestneho zastupiteľstva
dňa 18. 05. 2021

Materiál číslo:

Uznesenie č. 367

Miestne zastupiteľstvo mestskej časti Bratislava-Petržalka

Odporúča

Rozšírenie kapacít materských škôl v objekte bývalej materskej školy na Fedinovej 7

a žiada prednostku

a/ zabezpečiť potrebné kroky na rozšírenie kapacít MŠ v čo najbližšom možnom termíne.

b/spracovať projektovú dokumentáciu rozšírenie kapacít materskej školy v objekte bývalej materskej školy na Fedinovej 7 do 31.12.2021

Predkladateľ:

Oddelenie majetku, obstarávania a investícií

Materiál obsahuje:

1. Informácia k uzneseniu

Zodpovedný: vedúci investičného referátu Miloš Holan

Spracovateľ: Ing. arch. Peter Mandák

Informácia k uzneseniu č.367

MŠ Fedinova č.7, Bratislava- Petržalka

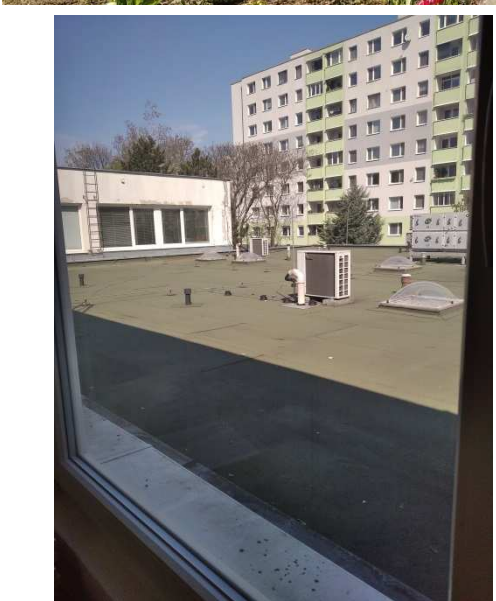
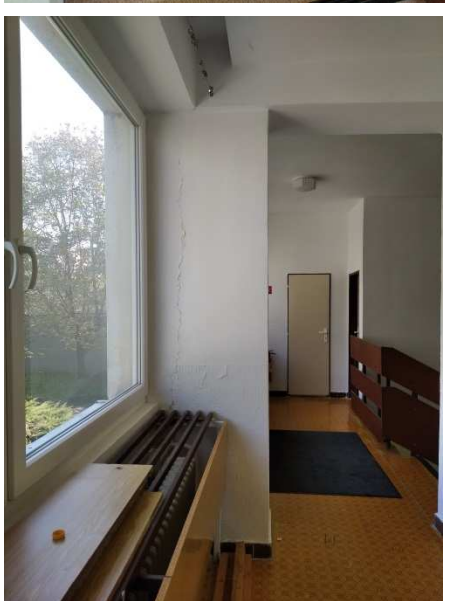
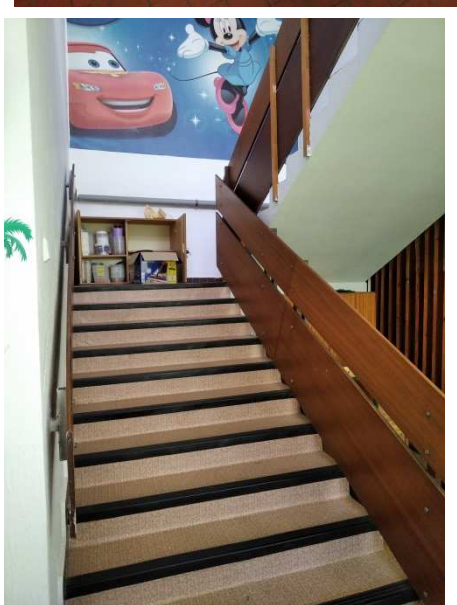
Mestská časť Bratislava- Petržalka požiadala v marci o zaradenie bývalej MŠ na ul. Fedinova č.7, do siete materských škôl k termínu k 1.9.2022.

Materská škola bola postavená v konštrukčnej sústave MS-RP, objekt sa skladá z troch dilatačných celkov- blokov, A,B,C. Predbežné náklady na obnovu v rámci povrchových úprav, zariadení predmetov sa týkajú bloku C bez vnútorného mobiliáru a zabudovaného nábytku. Podlahová krytina z PVC v jestvujúcich priestoroch je v súčasnosti v zchovalom stave. Vnútorň výťah –potravinová plošina na jedlo je v súčasnosti nepojazdný. V prípade , že do MŠ budeme stravu dovážať a deti sa budú stravovať na poschodí, tak bude nutné výťah opraviť. Výplne otvorov a vstupne dvere boli vymenené za plastové konštrukcie. Strecha na pavilónoch bola počas prevádzkovanie MŠ opravovaná a nevykazuje t.č . závady zatekania. Dispozičné riešenie tohto priestoru nie je v zásade zmenené oproti typovému projektu pri kolaudácii. Priestory vyžadujú kompletnú zmenu zariadení predmetov pre účely MŠ a nové povrchové úpravy.

Predpokladané náklady bez DPH 28 200.-€.

Blok C - Priestory KLUČIK, p.Ďurčeková –končiaci nájom 30.6.2021

Povrchové úpravy, odstránenie starých vrstiev, vyspravenie podkladu pod maľby a nátery, lokálne vyspravenie jestvujúcich prasklín a trhlín	4 500.-
Keramické dlažby a obklady, lišty, odstránenie jestvujúcich- búracie práce	3 800.-
Konštrukcie stolárske, nové interiérové dvere/ zárubne kovové ostávajú /,	2 000.-
Kryty na Uk telesá – drevené obklady jestvujúcich radiátorov	1 900.-
Zdravotechnická inštalácia- zariadenie predmety, demontáž a výmena	8 000.-
Elektroinštalácia, doplnenie a revízia silovej časti inštalácie	3 000.-
Vykurovacie telesá – náter jestvujúcich telies	500.-
Obvodový plášť –lokálne vysprávky porušenej vonkajšej omietky po zatekaní	3 000.-
Exteriérová terasa, lokálne opravy a vyčistenie, vyspravenie stropu, podhl'adu	1 500.-
SPOLU Predpokladané ceny sú bez DPH	28 200.-
SPOLU	S DPH
	33 840.-

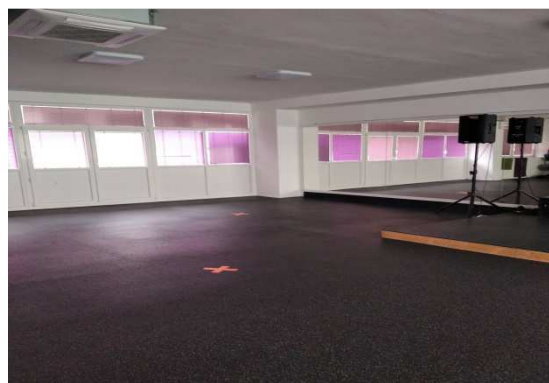




Priestory v prenájme Sport&CO s.r.o.p.Skovajsová, Blok C

Uvedené priestory sú dispozične a prevádzkovo upravené pre účely cvičenia - fitness aktivity rodičov s deťmi. Pre tento účel sú prispôsobené všetky vnútorné priestory, ako vstupný priestor, hygienické zariadenia, šatne, odkladacie priestory a priestor na občerstvenie. Uvedené priestory sú v dobrom, udržiavanom a zachovalom stave. Súčasne dispozičné riešenie v žiadnom prípade nevyhovuje pre uvažovanú prevádzku MŠ. Pre vytvorenie priestorov na MŠ je nutné demontovať a vybrať časť jestvujúcich priečok a vnútorné stavebné úpravy a vybavenie. Pre uvažovanú novú MŠ v týchto priestoroch je nutné spracovať kompletnú projektovú dokumentáciu pre stavebné povolenie.

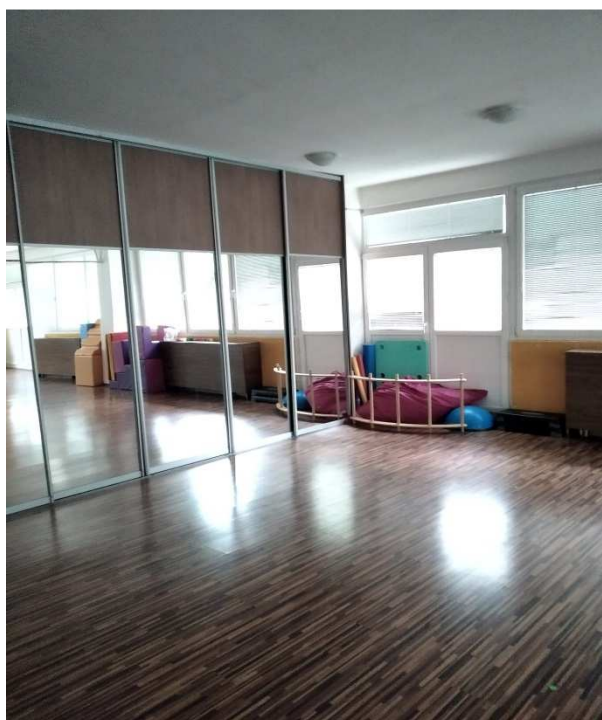
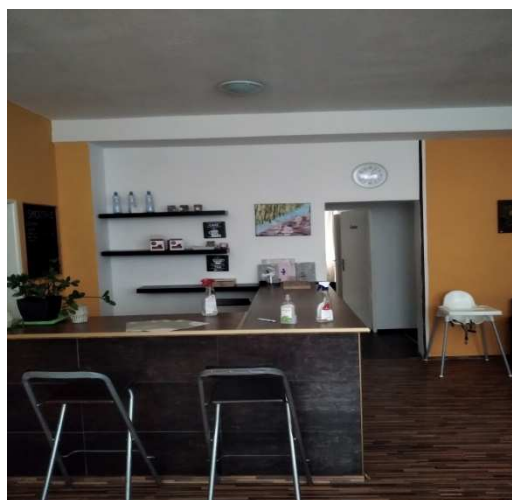
Predpokladané náklady na úpravy pre účely MŠ 45.000.€ s DPH



Priestory v prenájme JOY ZONE s.r.o., p.Polášová , Blok C

Uvedené priestory sú dispozične a prevádzkovo upravené pre účely cvičenia - fitness aktivity rodičov s deťmi. Pre tento účel sú prispôsobené všetky vnútorné priestory, ako vstupný priestor, hygienické zariadenia, šatne, odkladacie priestory a priestor na občerstvenie. Uvedené priestory sú v dobrom, udržiavanom a zachovalom stave. Súčasne dispozičné riešenie v žiadnom prípade nevyhovuje pre uvažovanú prevádzku MŠ. Pre vytvorenie priestorov na MŠ je nutné demontovať a vybrať jestvujúce vnútorné stavebné úpravy a vybavenie. Pre uvažovanú novú MŠ v týchto priestoroch je nutné spracovať kompletnú projektovú dokumentáciu pre stavebné povolenie. Doporučujeme aj revitalizáciu vonkajších parkových priestorov s osadením hracích prvkov pre MŠ.

Predpokladané náklady na úpravy pre účely MŠ 50 000 s DPH



Rekapitulácia :

Predpokladané náklady na obnovu priestorov zistených obhliadkou

<i>PD pre celý objekt MŠ</i>	<i>20 000.-</i>
<i>Priestory KLUČIK</i>	<i>33 840.-</i>
<i>Sport&CO s.r.o.</i>	<i>45 000.-</i>
<i>JOY ZONE s.r.o.</i>	<i>50 000.-</i>
<i>SPOLU</i>	<i>148 840.- s DPH</i>

Rekonštrukciou priestorov v bloku C vytvoríme priestor pre vznik 3 tried MŠ, t.j. 66- 75 deti, bez priestorov kuchyne a jedálne, ktorá sa nachádza v priestoroch Vysnívaného sveta.

Rekonštrukciou celého objektu aj s bytom vytvoríme 198-225 miest pre deti v M v 9 triedach.

O sprístupnenie časti objektu využívaný ako Vysnívaný svet, ktorý majú prenajaté priestory do 31.12.2022, sme požiadali o súčinnosť odd. SNM v zmysle platnej nájomnej zmluvy. Prístup nám zatiaľ nebol umožnený. Súčasťou týchto priestorov je aj školský byt. Na základe skúsenosti s rekonštrukciou školských bytov môžeme odhadnúť náklady cca 70 000 €.

Príloha : pôdorys súčasný stav

V Bratislave 5.3.2021