

Miestne zastupiteľstvo mestskej časti Bratislava-Petržalka

Materiál na rokovanie
miestneho zastupiteľstva
dňa 29. júna 2021

Hodnotiaca správa: Nelegálne skládky na území mestskej časti Bratislava-Petržalka a predpokladané náklady na ich sanáciu – Informačný materiál

Predkladateľ:

Oddelenie životného prostredia, územného rozvoja
a dopravy

Materiál obsahuje:

Hodnotiaca správa

Zodpovední:

PaedDr. Bc. Daniela Vašková Kasáková – poverená vedením oddelenia životného prostredia,
územného rozvoja a dopravy

Ing. Lenka Špodová – vedúca referátu čistoty a poriadku

Spracovatelia:

Ing. Lenka Špodová – vedúca referátu čistoty a poriadku

Mgr. Ľubica Boršová – referát čistoty a poriadku

Jakub Kuruc – kancelária zástupcov starostu

Hodnotiaca správa: Nelegálne skládky na území mestskej časti Bratislava-Petržalka a predpokladané náklady na ich sanáciu

Situácia s nelegálnymi skládkami v Petržalke je dlhodobým problémom. Napriek tomuto faktu je v Bratislave oficiálne evidovaná iba jedna prevádzkovaná skládka, nenachádza sa však na území mestskej časti Bratislava-Petržalka (Bratislava II - zdroj: [Zoznam skládok odpadov prevádzkovaných v Slovenskej republike v roku 2017](#)). Z toho vyplýva, že každý odpad uložený, na území mestskej časti v prírode, mimo kontajnerov, či iných smetných nádob je rozpore so zákonom č. 79/2015 Z. z. o odpadoch a o zmene a doplnení niektorých zákonov, považovaný za nelegálnu alebo čiernu skládku.

Skládky vieme deliť podľa potreby zásahu a spôsobu spracovania. Tie väčšie majú výrazne negatívny vplyv na životné prostredie (nemusí ísť priamo o viditeľnú skládku). Ministerstvo životného prostredia SR prostredníctvom [Informačného systému environmentálnych záťaží](#) eviduje na území mestskej časti Bratislava-Petržalka osem aktívnych záťaží. Päť tzv. pravdepodobných záťaží a tri úplné environmentálne záťaže. Pri skládkach s úplnými environmentálnymi záťažami má iba jedna z nich aktualizovaný záznamový list. Informačný systém environmentálnych záťaží, tak iba kopíruje aktuálny stav bežných evidencií záťaží a skládok, kedy nie vždy dochádza k ich hodnoteniu súčasného stavu.

Referát čistoty a poriadku túto agendu zastrešuje pravidelnými terénnymi obhliadkami, kedy prichádza k aktualizovaniu stavu skládok na území mestskej časti. Na základe skutočnosti vie mestská časť Bratislava-Petržalka aktívne riešiť situáciu so znečistením. Priamo sa podieľa na sanácii alebo zákonnými prostriedkami sa obráti na ďalšie zodpovedné subjekty.



POSTUP PRI ODSTRANOVANÍ NELEGÁLNEJ SKLÁDKY

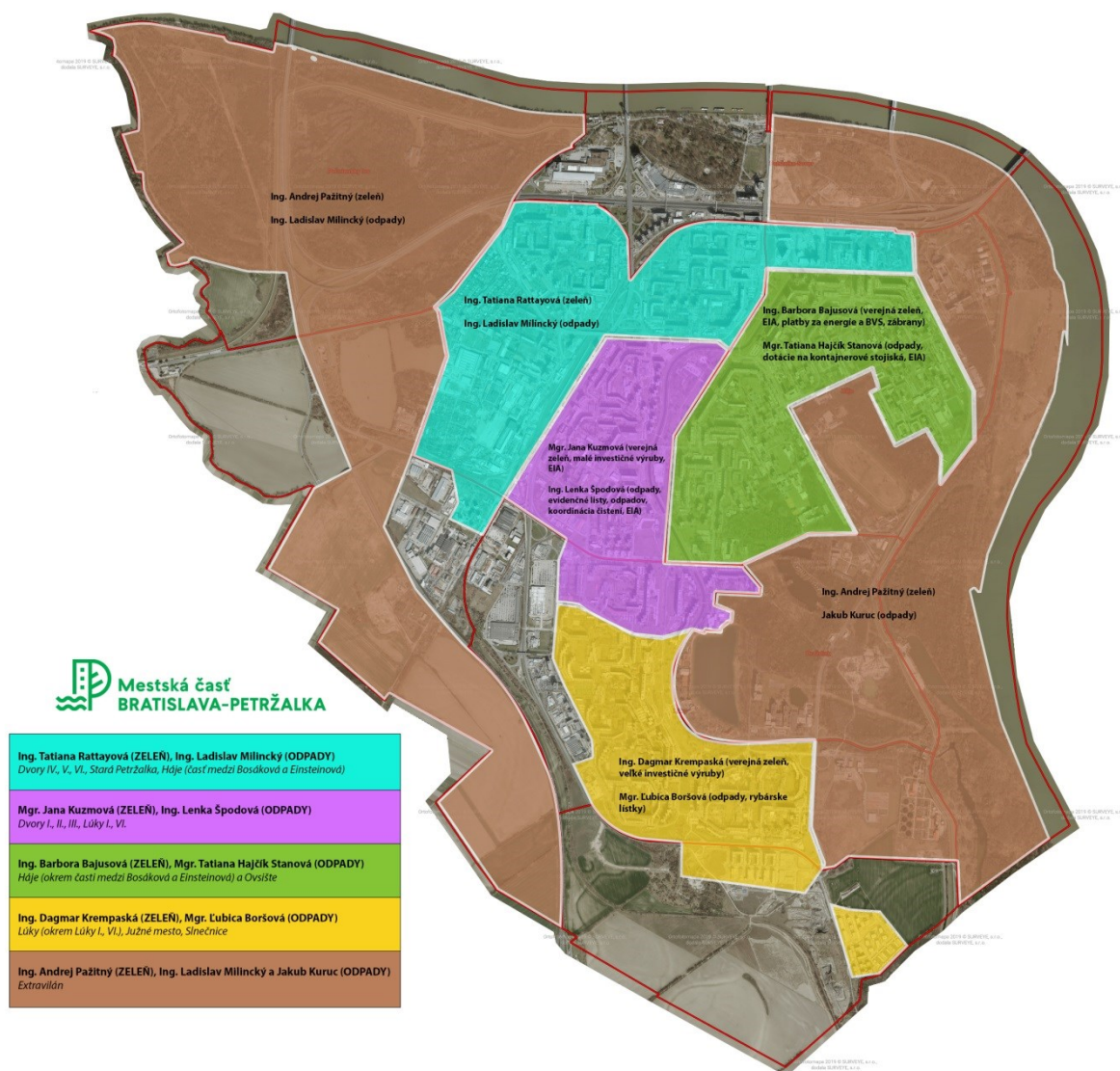
Podat' oznámenie o výskyte nelegálnej skládky môže ktokolvek prostredníctvom listu, e-mailu alebo formou správ cez dostupné sociálne siete mestskej časti.

- 1 PODAŤ OZNÁMENIE O VÝSKYTE NELEGÁLNEJ SKLÁDKY**
Uviesť lokalizáciu, fotodokumentáciu, prípadne druh odpadu.
- 2 NA ZÁKLADE PODANÉHO OZNÁMENIA, MUSÍ MČ NAHLÁSIŤ VÝSKYT NELEGÁLNEJ SKLÁDKY:**
 - Okresnému úradu v Bratislave – odboru starostlivosti o životné prostredie
 - Magistrátu hlavného mesta SR Bratislavy
- 3 NA ZÁKLADE OZNÁMENIA MČ ZAČNE ZISŤOVANIE OSOBY ZODPOVEDNEJ ZA UMIESTNENIE ODPADU NA NEHNUTEĽNOSTI A IDENTIFIKUJE VLASTNÍKOV, SPRÁVCOV ALEBO NÁJOMCOV NEHNUTEĽNOSTÍ**

Miestna samospráva eviduje podnety k skládkam prostredníctvom rôznych nových komunikačných kanálov a pridružených aplikácií (napr. sociálne siete facebook, instagram, whats app, trashout.ngo, webových stránok www.odkazprestarostu.sk). Počet kanálov ktoré môžu pri nahlasovaní skládok používať občania sa oproti minulosti zvýšil. Okrem bežného

postupu pri odstránení nahlásených skládok po určení v rozhodnutí okresným úradom (graficky znázornené na stránke Hl. mesta SR Bratislava [TU](#)) sa mestská časť zapája do udržiavania čistoty a poriadku aj samostatne na pozemkoch, ktoré sú vo vlastníctve mestskej časti alebo v jej správe.

V rámci referátu čistoty a poriadku majú zamestnanci referátu prerozdelené lokality podľa počtu podnetov a územia.



V intraviláne, teda v obývanej časti Petržalky, evidujeme najväčší počet podnetov k nezákonne uloženému odpadu. Môže za to fakt, že v obývanej časti Petržalky je odpad na verejnom priestore viditeľnejší, zatiaľ, čo v prípade okrajovej časti mestskej časti (extravilán) sa podnety odvíjajú od návštevnosti danej oblasti.

Nevýhodou skládok odpadu v okrajovej mestskej časti je, že ide o chránený areál Pečniansky les, prevažuje tu bujná vegetácia a dostupnosť skládok nie je v tomto areály možná vozidlami, či inou ťažkou technikou. a. Z toho dôvodu, sanačné práce môžu prebiehať dlhšie, nakoľko je dôležité riešiť podnet tvaromiestnou obhliadkou, následne postupovať vyhodnotením stavu pre

potreby sanačných prác zaslaním výzvy, dohodou o spoločnej likvidácii (na základe spolupráce) alebo inou samostatnou aktivitou.

Najviac znečisťovanými lokalitami v extraviláne MČ Bratislava-Petržalka môžeme považovať časti od Viedenskej cesty smer tzv. Stará Petržalka (Kapitulské polia a dvory) a Kaukazskú ul., Pečniansky les a Lužné lesy - rybárske revíry.

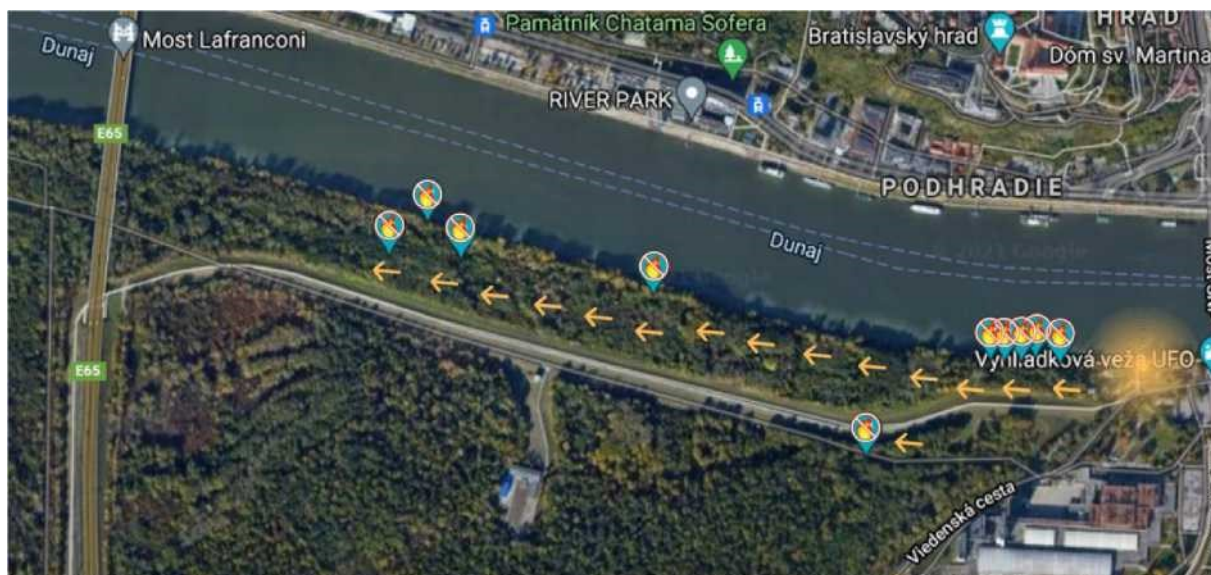
Červené oblasti predstavujú oblasti, kde boli vykonané terénne obhliadky v extraviláne:



Frekvencia **červených** bodov znázorňuje väčší výskyt nelegálnych skládok, **oranžové body** predstavujú potenciálne miesta s výskytom odpadu, ktoré vedia postupne zvyšovať riziko väčšej skládky.

1. Viedenská cesta a Pečniansky les

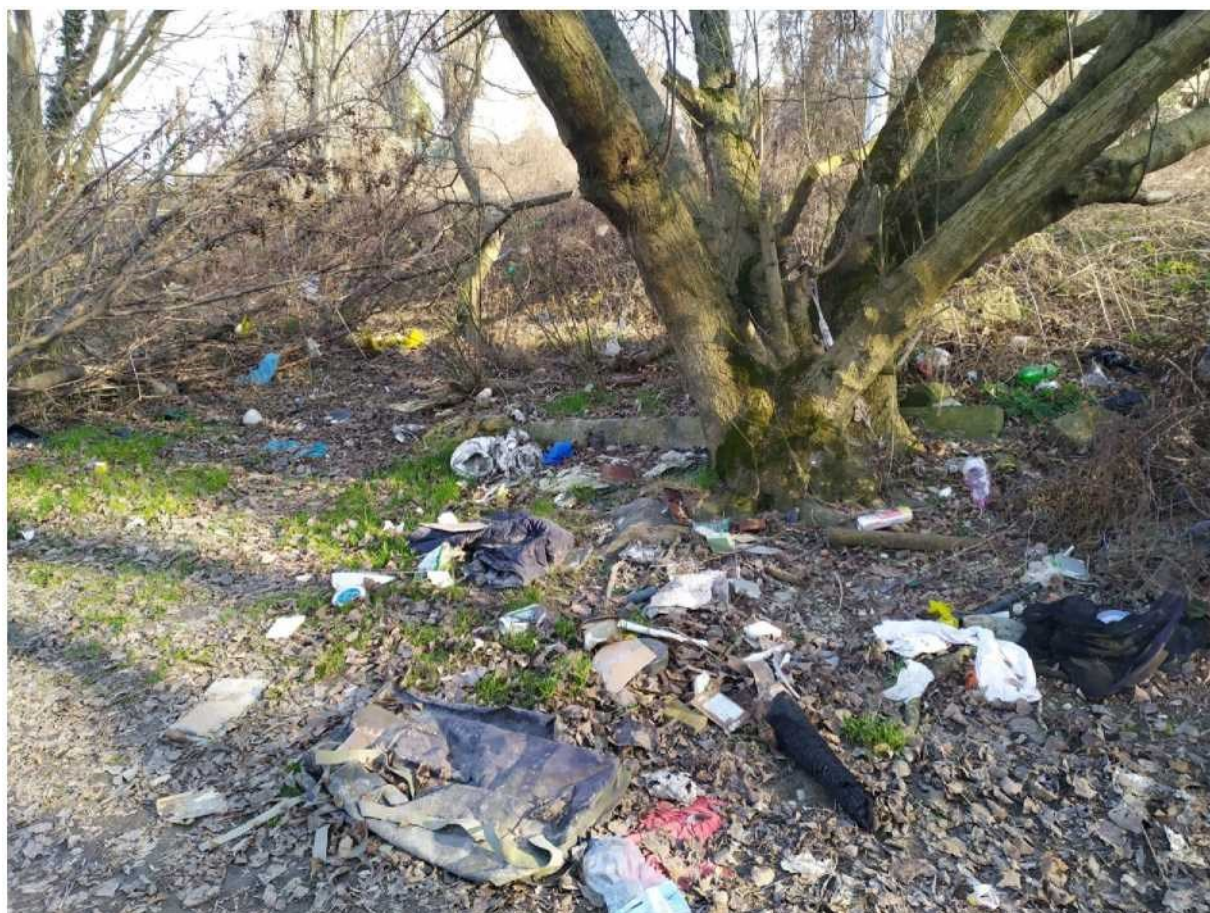
V časti medzi Mostom SNP smerom a Mostom Lafranconi sa nachádzajú tri rizikové oblasti. V danej časti referát čistoty a poriadku eviduje deväť neoznačených (nelegálnych) ohnísk, ktoré sú znečisťované pravidelne, hlavne počas letnej sezóny. Miesta vďaka svojej dostupnosti bývajú častejšie upratované, za čo môžu zodpovední návštevníci lokality, či skupiny iných ľudí a združení.



Vyčistenie daného územia sa zaobíde aj bez použitia ťažkej techniky. V stredovej časti sa nachádzajú dve opustené miesta po ľuďoch bez domova. Lokalita je znečistená odpadom v predpokladanom množstve dvoch až troch veľkokapacitných kontajnerov (objem 11m^3).



(ohniská boli vo februári 2021 a v apríli 2021 upratané od odpadu)



(upratané v apríli 2021)

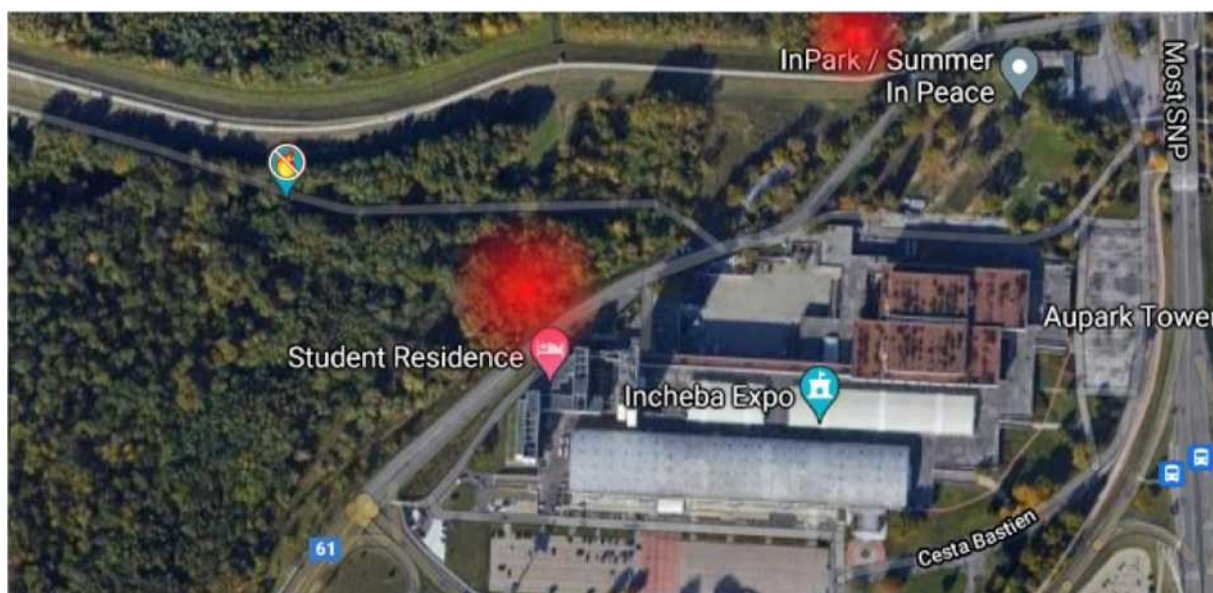


(upratané v marci 2021)



(upratané v marci 2021)

Skládky, ktoré si zaslúžia väčšiu pozornosť, sa v danej lokalite nachádzajú na dvoch miestach a v súčasnosti ich môžeme považovať za stabilné. Pri ideálnej situácii (nerovný povrch a bujná vegetácia) by pri ich sanácii pomohla ťažká technika.



Najznečistenejším miestom v predmetnej lokalite *Viedenská cesta a Pečniansky les* sú zalesnené porasty medzi kongres centrom Incheba a hrádzou (cyklotrasou). Vďaka svojej dostupnosti sa v danej časti nachádza niekoľko obydľí ľudí bez domova. Veľká časť sa už v tomto roku odsťahovala (informácia potvrdená oddelením sociálnych vecí). Z dôvodu bujnej vegetácie, v letných mesiacoch, je prístupnosť s ťažkou technikou nemožná.



(aktuálny stav k aprílu 2021)



(aktuálny stav k aprílu 2021)



(aktuálny stav k aprílu 2021)



(aktuálny stav k aprílu 2021)

2. Kočánkova, Klokočova a Prístavný most

Územia za hrádzou od Mosta Apollo smerom k Starému Mostu sa ťažšie identifikujú, keďže na väčšine sa nachádza vzrastlá zeleň a bujná vegetácia. Nachádza sa tu zväčša odpad, ktorý netvorí ľudia bez domova. Prevažne ide o navezený komunálny odpad vo vreciach alebo oblečenie. Veľkú časť odpadu tvorí aj elektroodpad.



Červená dominantná značka predstavuje oblasť s vrstveným odpadom. Ďalšie body znázorňujú skládky na okolitých uliciach. Množstvo odpadu v danej lokalite smerom na EKO Bučinu sa ťažko určuje, vzhľadom na to, že jeho prevažná časť sa nachádza v stále oplotených areáloch, čo neumožňuje jeho prístup.



(upratané vo februári 2021 - v zadnej časti sa nachádza ešte odpad)



(odstránené vlastníkom pozemku)

V okolí Prístavneho mosta sme pri čistení našli prevažne objemný odpad, kusy oblečenia a komunálny odpad po ľuďoch bez domova.



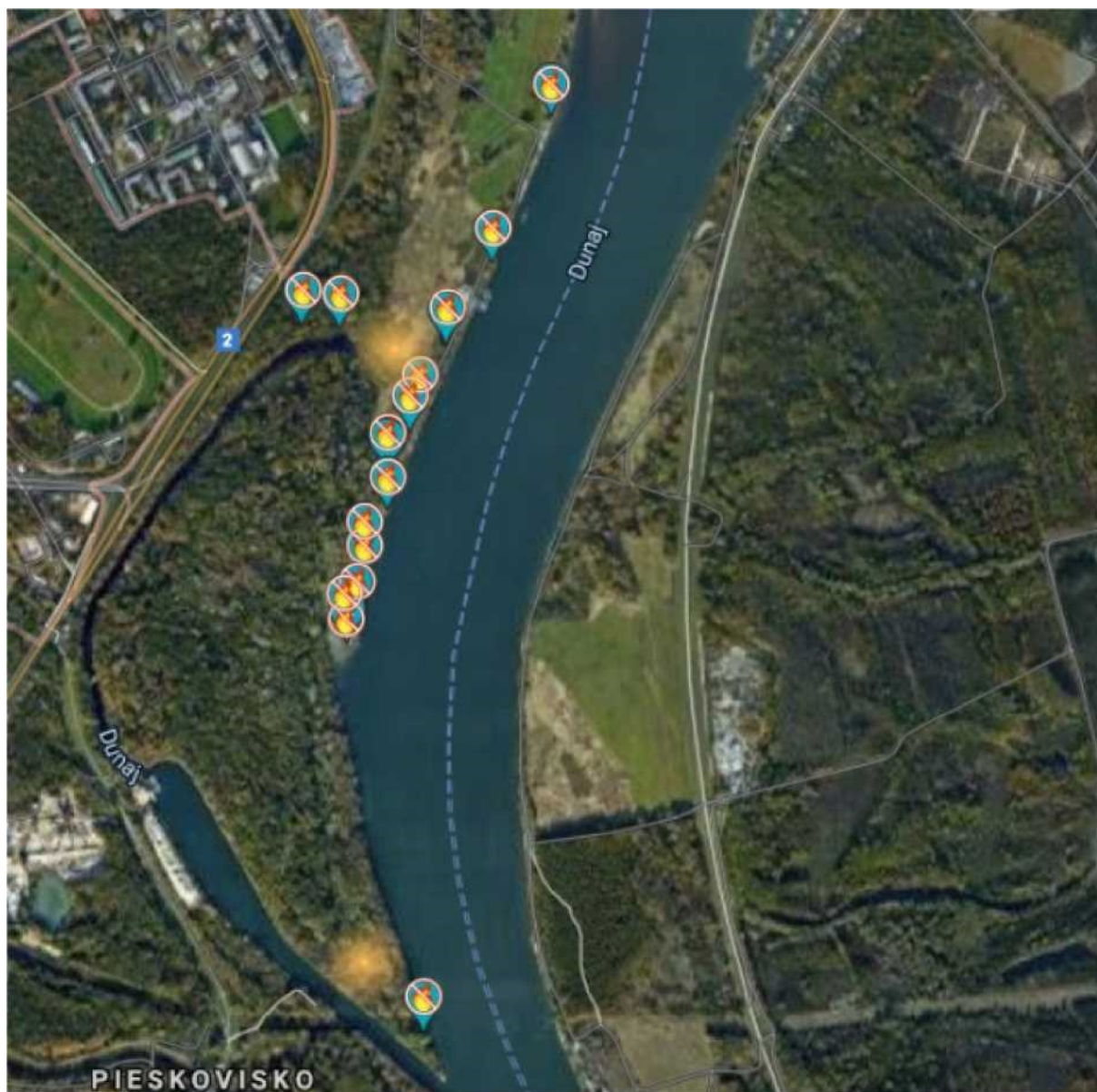
(upratané v marci 2021)



(aktuálny stav k marcu 2021)

3. Dunajské luhy a Starý háj

Aj v danej oblasti, rovnako ako v prípade brehov Dunaja pri Pečnianskom lese, sa nachádzajú rizikové miesta, kde je potenciál nárastu skládok. Okrem toho, že v Lužných lesoch eviduje referát čistoty a poriadku najväčší počet nelegálnych (neoznačených) ohnísk - 15 ohnísk, ide o obľúbený rybársky revír. Lokalita je CHKO Dunajské luhy a každé znečistenie predstavuje výrazný negatívny vplyv na lokálnu biodiverzitu.

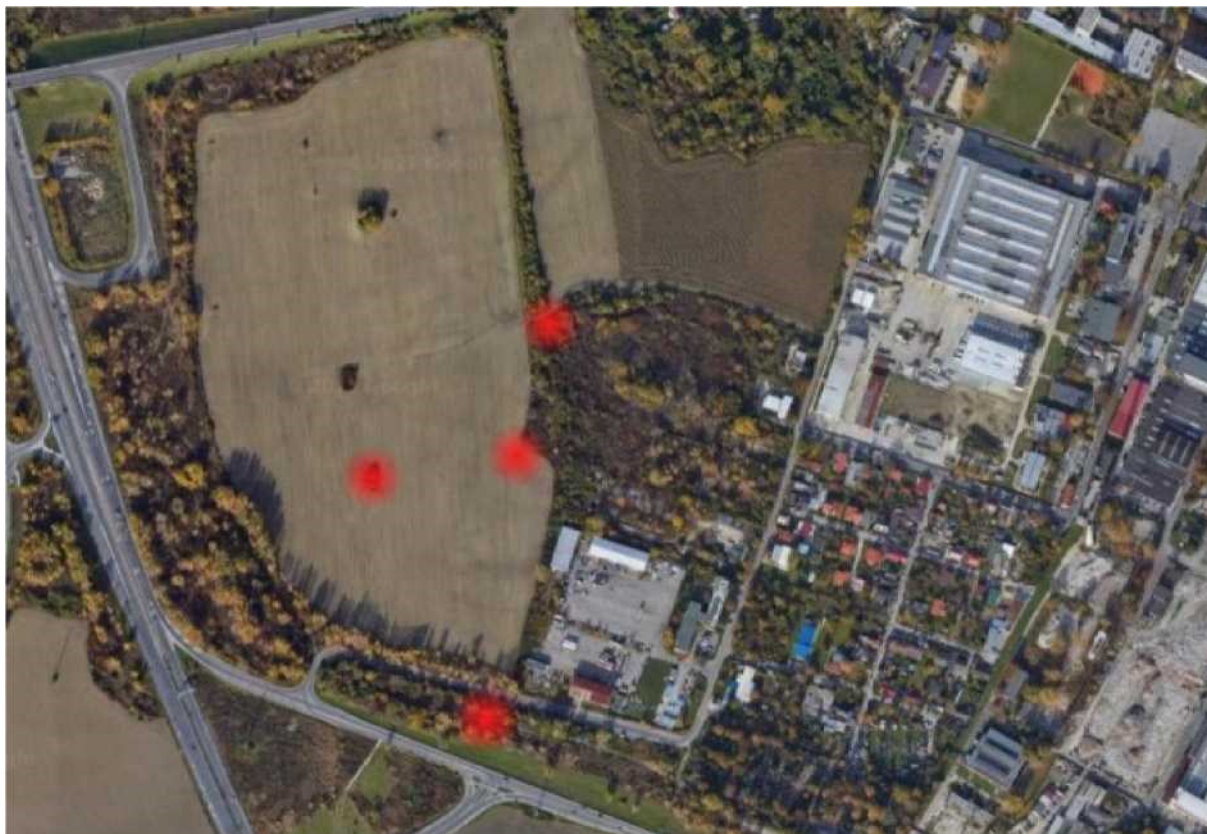




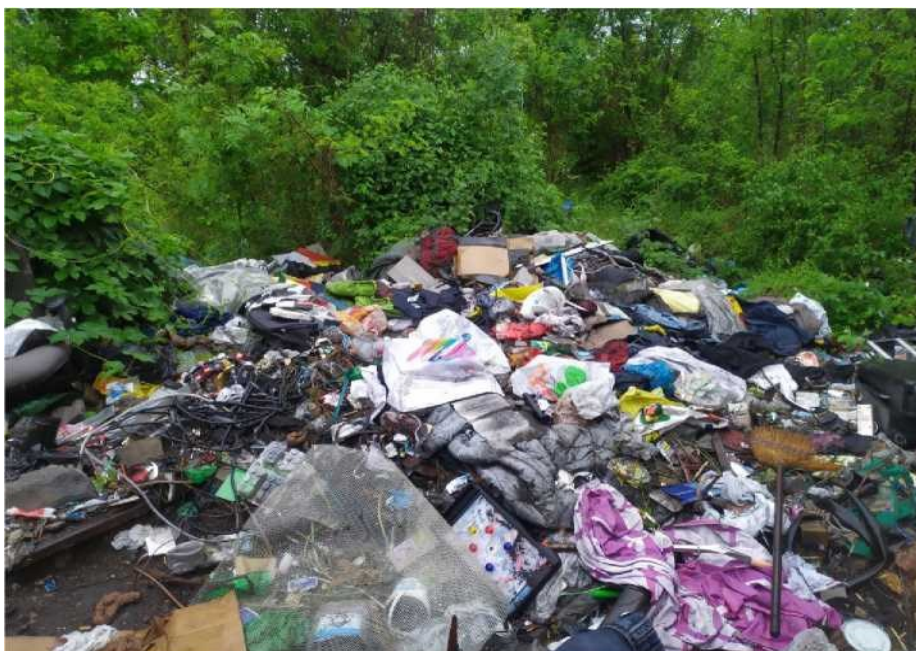
(upratané koncom apríla 2021)

4. Kaukazská - Kapitúlské dvory a polia

Najnečistejšia lokalita v Petržalke sa nachádza medzi petržalským cintorínom a cestným priechodom na Bratskú ul. Kaukazská ako súčasť Starej Petržalky (oblasť je s vysokým podielom rodinných domov). Cestný priechod ponúka priestor vodičom motorových vozidiel na odhodenie odpadu prevažne z búracích prác bytových jednotiek, napr. sanita, stavebný odpad, objemný odpad – nábytok a i.. Po vyčistení lokality sa za krátke obdobie začne odpad opätovne tvoriť. Okrem vyššie spomínaného odpadu veľký podiel odpadu tvoria opotrebované pneumatiky a komunálny odpad vo vreciach.



V tejto lokalite evidujeme navážky stavebného odpadu, ktoré sú privázané nákladnými vozidlami, predpokladáme podľa typu odpadu, že pôvodcovia sú malí podnikatelia a živnostníci. Evidujeme tu aj skládku v skelete bývalej menšej stavby, ktorú obývajú ľudia bez domova.



(stav k máju 2021)



(stav k máju 2021)

V tesnej blízkosti sa nachádzajú miestne časti Kapitulské polia a Kapitulský dvor. Za samotnými poľami sa nachádza momentálne najväčšia skládka pneumatík v Petržalke. Okrem pneumatík tu evidujeme aj veľký podiel stavebného odpadu.



(stav k aprílu 2021)



(stav k aprílu 2021)



(stav k aprílu 2021)

5. Dolnozemská (Žehrianska)

Dominantnou je skládka na Žehrianskej/Dolnozemskej ceste za uzatvoreným podchodom. Lokalita dlhé roky slúži ako „mestečko“ pre ľudí bez domova. V súčasnosti v lokalite evidujeme dvoch ľudí bez domova. Vyskytujú sa tu navážky odpadu, ktorý nepochádza iba od ľudí bez domova. Na vyčistenie predmetnej lokality odhadujeme použitie asi 6ks veľkokapacitných kontajnerov s objemom 10 m³. Priestor sa dá vyčistiť aj bez ťažkej techniky.





(stav ku koncu apríla 2021)



(stav ku koncu apríla 2021)

6. Slnčnice a Panónska cesta

Na južnej časti pozemkov určených na zástavbu sídliska Slnčnice sa nachádzajú najväčšie skládky na území Petržalky (súmerné s Kaukazskou ulicou). Odpad evidujeme prevažne od parkoviska za sídliskom Slnčnice pri Market-om až po bývalé depo plánovaného metra.



V zadnej časti Panónskej ul. sa nachádza aj nebezpečný odpad (azbest) z pôvodných stavieb, ale dominantný je bežný komunálny odpad. Skládka nebezpečného odpadu je nahlásená na okresnom úrade.



(aktuálny stav k aprílu 2021)



(aktuálny stav k aprílu 2021)



(aktuálny stav k aprílu 2021)

Miesto je prejazdne aj pomocou motorového vozidla. Časť lokality tvoria záhrady (niektoré záhrady sú obývané trvalo).



(aktuálny stav k aprílu 2021)



(aktuálny stav k aprílu 2021)

Samostatnú časť tvorí cesta, ktorej vlastníkom sú železnice SR. Táto časť predstavuje riziko vzniku nových skládok. Skládka bola nahlásená vlastníkom pozemku na okresnom úrade.

Vzhľadom na charakter odpadu (komunálny odpad) je takmer isté, že tento odpad bude po rozhodnutí okresného úradu odstraňovať Mestská časť Bratislava-Petržalka.



(aktuálny stav k aprílu 2021)



(aktuálny stav k aprílu 2021)

Keďže v častiach 1., 2., 4. a 6. ide prevažne o vrstvený odpad, ťažšie sa určuje jeho skutočné množstvo a druh. Veľmi dôležité je hlavne predchádzať vzniku nelegálne ukladaného odpadu. Už legálne skládkovanie, ktoré je monitorované, predstavuje nebezpečenstvo pre ľudské zdravie a životné prostredie, preto je dôležité v prípade tých nelegálnych zakročiť, čo najefektívnejšie.

Skládkovanie predstavuje potenciálne vážne riziko pre zdravie ľudí a prírodu. Vznikajúce škodlivé látky môžu pri nesprávnej starostlivosti zamoriť pôdu, podzemnú vodu a lokálne ovzdušie a vplývať tak aj na zdravie. Okrem toho chemické procesy v skládkach často pokračujú aj dlho po uzatvorení skládok a tak naďalej negatívne ovplyvňujú okolie. Vznikajúci metán a oxid uhličitý zasa prispievajú ku globálnemu otepľovaniu. Štúdie skúmajúce vplyv skládok na ľudské zdravie sa zameriavali v prvom rade na znečistenie ovzdušia a v menšej miere aj na znečistenie pôdy a vody. Niektoré dokázali negatívny vplyv skládkovania na zdravie, ako dôsledok úniku nebezpečných látok. U ľudí žijúcich v blízkosti skládok sa napríklad potvrdil zvýšený výskyt rakoviny, srdcovo-cievnych ochorení, ochorení dýchacích ciest a rôznych typov alergií (Rushton, 2003). Podľa Mataloni (2016) zvýšený výskyt respiračných ochorení možno badať do 5 km vzdialenosti od skládok. Svetová zdravotnícka organizácia WHO hovorí o bezpečných limitoch od skládky 1 km pri ohrození ovzdušia a 2 km pri podzemnej vode (WHO, 2000). Nebezpečenstvo vyplývajúce zo života v blízkosti skládok označujeme ako potenciálne, pretože vychádza zo vzdialenosti od zdroja znečistenia a nie z exaktných meraní v okolí konkrétnych skládok.¹

Tabuľka č. 1 Aproximatívne náklady na sanáciu skládok v k.ú. Petržalka

Názov lokality	Predpokladaný objem odpadu (m ³)	Počet kontajnerov potrebných na odvoz odpadu s objemom 10m ³ (ks)	Predpokladané nacenenie sanácie /doprava, pristavenie kontajnera, naloženie a likvidácia odpadu/ (Eur) *
Viedenská cesta a Pečniansky les	700 m ³	7 ks	2 800 Eur
Kočánkova, Klokočova a Prístavný most	400 m ³	4 ks	1 600 Eur
Kaukazská, Kapitulské dvory a polia	1 000 m ³	10 ks	4 000 eur
Dolnozemska cesta, Žehrianska ul.	600 m ³	6 ks	2 400 Eur
Slnčnice a Panónska cesta	1 000 m ³	10 ks	4 000 eur
Aproximatívne náklady na zatiaľ nezistené skládky, alebo sanáciu miest s rizikom vzniku výskytu nových nelegálnych skládok **	1 200 m ³	12 ks	4 800 Eur
SPOLU:	4 900 m³	49 ks	19 600 Eur

¹ Skládky za humnom - Inštitút environmentálneho vzdelávania

** Pri zisťovaní ceny za dopravu, pristavenie, naloženie kontajnera a likvidáciu odpadu sme použili dostupné cenníky firiem oprávnených na nakladanie s odpadmi, kalkulovali sme s priemernou cenou 400 Eur / 1 ks veľkokapacitný kontajner s objemom 10m³*

*** Aproximatívne náklady predstavujú náklady na sanáciu už existujúcich skládok podľa mapových podkladov v materiály, ale aj približné náklady v prípade miest s rizikom vzniku nelegálnych skládok. Ďalej sú tu zahrnuté miesta, lokality v ktorých evidujeme nelegálne umiestnený odpad, ktorého rozsah z dôvodu vegetácie momentálne nevieme určiť.*

Dôležité a zaujímavé informácie (všeobecné):

- Nelegálne skládky sú síce menšie, ale je ich viac a sú bližšie k obydliam. Aplikácia TrashOut z celkového počtu takmer 6 000 aktívnych nelegálnych skládok eviduje vyše 2 700 skládok v najväčšej veľkostnej kategórii, ktoré je potrebné odvieť pomocou motorového vozidla.
- Podľa slovenskej technickej normy (STN) o skládkovaní z roku 2004 sa skládka odpadov nesmie zriaďovať v bezprostrednej blízkosti sídiel. Minimálna vzdialenosť skládky odpadov od sídla má byť 500 m v smere prevládajúcich vetrov. Rovnako sa skládka nesmie umiestňovať do vzdialenosti 1000 m od zdravotníckych a školských zariadení. Tieto limity je možné skrátiť v prípade umelých a prírodných bariér (terén, vegetácia).
Na Slovensku žije približne 10 700 ľudí vo vzdialenosti do 500 m od legálnych – skládok.
- Najväčšie množstvo nelegálneho odpadu sa nachádza v Bratislavskom kraji, kde na jedného občana v priemere pripadá približne 1,5 litra čierneho odpadu.
- Prísnejšia politika odpadového hospodárstva so sebou prináša riziko nezákonne uložených odpadov (čiernych skládok), ktorých odstraňovanie je často nákladné.
- Na Slovensku sa nachádzajú tisíce oblastí s nezákonne umiestneným odpadom, čo znehodnocuje dané územia, ohrozuje zdravie obyvateľstva a ekosystémy a predstavuje ďalšie hrozby do budúcnosti. Väčšinu odpadu na takýchto skládkach tvorí zmesový komunálny a stavebný odpad.

Použité podklady a zdroje:

- *Zoznam skládok odpadov prevádzkovaných v Slovenskej republike v roku 2017* (Ministerstvo životného prostredia SR), https://www.minzp.sk/files/sekcia-enviromentalneho-hodnotenia-riadenia/odpady-a-obaly/registre-a-zoznamy/skladky_2017_web.pdf
- *Informačný systém environmentálnych záťaží* (Slovenská agentúra životného prostredia)
<https://www.enviroportal.sk/environmentalne-temy/vybrane-environmentalne-problemy/environmentalne-zataze/informacny-system-ez>
- www.bratislava.sk - *čierne skládky* (Hl. mesto SR Bratislava)
- *Postup pri odstraňovaní nelegálnej skládky* (Hl. mesto SR Bratislava)
https://bratislava.blob.core.windows.net/media/Default/Dokumenty/POSTUP%20PRI%20ODSTRANOVANI%20NELEGALNEJ%20SKLADY_2018-1.pdf
- *Skládky za humnom - komentár* (Inštitút environmentálnej politiky)
<https://www.minzp.sk/iep/publikacie/komentare/skladky-za-humnom.html>
- *Hory nelegálnych smetí. O príčinách vytvárania čiernych skládok na Slovensku - komentár* (Inštitút environmentálnej politiky)
<https://www.odpady-portal.sk/Dokument/103214/hory-nelegalnych-smeti-studia-iep-analyzuje-nelegalne-skladky.aspx>