

Oddelenie životného prostredia, územného rozvoja a dopravy
Referát dopravy

podľa rozdeľovníka

Váš list číslo / zo dňa	Naše číslo	Vybavuje/telefón/e-mail	Bratislava
	6168/2021/RD - 08/20032	Ing. Lívia Štulajterová	07.07.2021
		02 / 68 288 841	
		livia.stulajterova@petrzalka.sk	

VEC

Využitie Chorvátskeho ramena na plavbu malých bezmotorových plavidiel – žiadosť o vyjadrenie

Mestská časť Bratislava – Petržalky si Vás dovoľuje osloviť so žiadosťou o vyjadrenie k investičnému zámeru „Využitie Chorvátskeho ramena na plavbu malých bezmotorových plavidiel“.

Zámerom projektu je využitie vodného toku Chorvátskeho ramena na rekreačné účely formou plavby na bezmotorových plavidlách s ohľadom na ochranu okolitej prírody, samotného vodného toku a takisto s ohľadom na práva členov Slovenského rybárskeho zväzu.

Popis zámeru:

Chorvátske rameno, ktoré pretína celým svojím tokom mestskú časť Bratislava-Petržalka je výrazným mestotvorným prvkom, ktorý vo svojej podstate nevyužíva svoj potenciál pre obyvateľov počas celého roka. Paradoxne sa širokou verejnosťou využíva len v zimnom období, v prevažnej miere na zimné športy. Našou snahou je tento potenciál rozšíriť aj na „letné“ voľnočasové aktivity, a to samozrejme s prirodzeným ohľadom na ochranu dotknutej vodnej aj pobrežnej fauny a flóry. Tento potenciál je možné využiť aj na náučné účely spoznávania fauny a flóry nielen z pohľadu pešiaka pohybujúceho sa po brehoch ramena, ale aj z pohľadu pasažiera malého plavidla.

Časť ktorú plánujeme vymedziť pre malé bezmotorové plavidla nebude dotknutá výstavbou električky, má slúžiť na pokojnú rekreáciu pre širokú verejnosť, za predpokladov dodržiavania prevádzkového poriadku používania plavidiel. V tejto časti ramena, kde by malo prichádzať k prevádzke plavidiel, chceme výrazne poukázať na kľudový charakter športvo-relaxačného využitia Chorvátskeho ramena.

Jednalo by sa o úsek v dĺžke cca 1,1 km (viď Obrázková príloha) s obojsmernou plavbou. Hranica splavovaného koryta by bola vymedzená západne - cestným mostom pri parkovisku Medissimo a východne - mostom pri bunkri B-S 13.



Pre zázemie požičovne plavidiel by bol využívaný priestor pod mostným objektom (viď Obrázková príloha), ku ktorému je zabezpečený prístup po existujúcich schodoch.

Projekt uvažuje s prevádzkou maximálne troch plavidiel, pričom požičovňa by personálne mohla byť zabezpečená brigádnikom. Zázemie pre obsluhujúci personál by tvorila prenosná toaleta a jednoduchý mobiliár na sedenie/zapisovanie/oddych.

Veríme, že vzhľadom na nerušivý charakter nášho zámeru, ktorý je v plnej miere ohľaduplný k prírode a životnému prostrediu bude Vaše stanovisko kladné.

S úctou,

Ján Hrčka
starosta

Prílohy:

- Obrázková príloha
- Návrh prevádzkového poriadku

Doručuje sa:

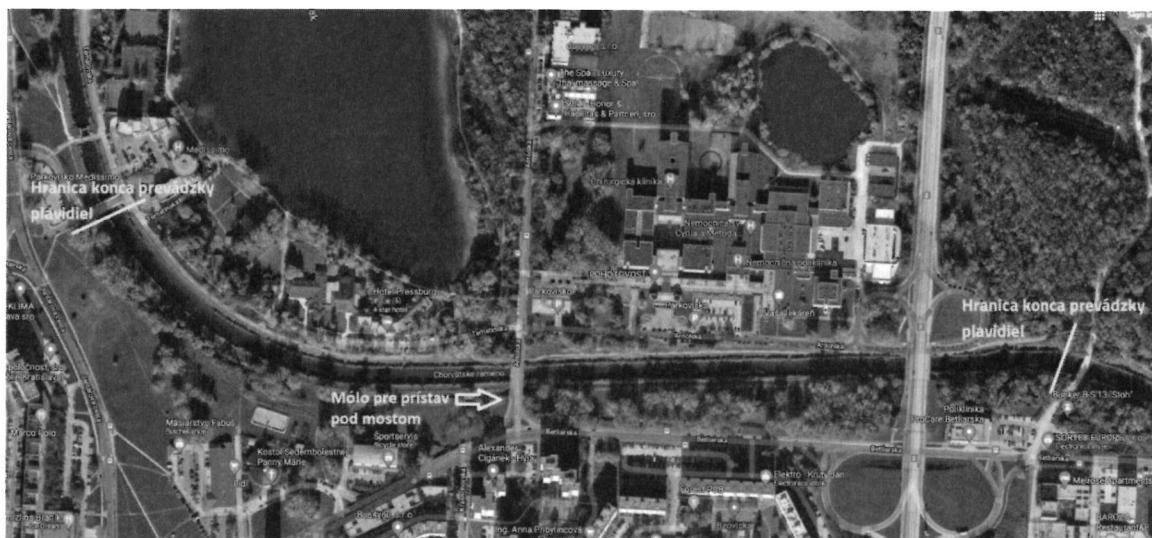
1. Slovenský vodohospodársky podnik OZ Bratislava, Karloveská 2, 842 17 Bratislava
2. ŠOPSR, Správa CHKO Dunajské luhy v Bratislave, Karloveská 63, 841 04 Bratislava
3. MČ Bratislava-Petržalka, Oddelenie územného rozvoja a životného prostredia
4. tu/spis

Na vedomie:

- MsO SRZ Bratislava V., Gessayova 21, 851 03 Bratislava

Obrázková príloha

Mapa trasa prevádzky plavidiel cca 1,1 km



Príklady plavidiel maximálne 3 ks v prevádzke



Poloha umiestnenia móla pre kotvenie plavidiel



Trasa pohybu plavidiel po Chorvátskom ramene , fotografie M. Repka



Peší prístup k prístavu plavidiel



Prevádzkový poriadok

Pre požičovňu malých plavidiel na Chorvátskom ramene

1. Požičovňa je otvorená v období od 1.6. - 31.8. kalendárneho roku v dňoch piatok, sobota a nedeľa podľa otváracích hodín
2. Plavidlá sa požičiavajú osobám starším ako 15 rokov, ktoré svoju totožnosť preukážu občianskym preukazom alebo iným platným osobným dokladom (cestovný pas, atď.). Pracovník požičovne o každom vypožičaní vyhotoví záznam do evidenčnej knihy a poučí nájomcu o organizačných podmienkach požičovne a prevádzkovom poriadku. Plavidlá nemožno vypožičať osobám, ktoré sú zrejme podľa spôsobu správania pod vplyvom alkoholu alebo iných omamných látok
3. Pracovník zodpovedajúci za požičovňu odovzdá plavidlo nájomcovi v riadnom technickom a prevádzky schopnom stave, vrátane jeho vybavenia a poučí ho o spôsobe manipulácie s plavidlom.
4. Nájomca je povinný si stav plavidla skontrolovať a zodpovedá za stav plavidla pri jeho odovzdávaní pracovníkom požičovne. Za škody zavinené nájomcom alebo za stratu vypožičaného výstroja po vypožičaní si plavidla a výstroja zodpovedá v plnej miere osoba uvedená v evidenčnej knihe ako nájomca. Každé poškodenie plavidla oznámi ihneď nájomca obsluhu požičovne a bez jeho súhlasu nemôže plavidlo ďalej používať.
5. Za bezpečnosť osôb prepravujúcich sa na malom plavidle zodpovedá jeho nájomca, ktorý môže byť osobou riadiacou smer resp. vodcom jeho pohybu veslami. Vodcom plavidla môže byť len osoba staršia ako 15 rokov, ovládajúca základy manipulácie s plavidlom. Nájomca zodpovedá aj za nosenie záchranných viest deťmi a neplavcami.
6. Nájomca a vodca plavidla počas jeho plavby zodpovedá za dodržiavanie plavebných predpisov a podmienok pre prevádzku požičovne, s ktorými je povinný sa oboznámiť ešte pred odplávaním od prístávacieho móla.
7. Zakazuje sa prevracať alebo potápať vypožičané plavidlo, približovať sa s ním k iným plavidlám požičovne na vodnej ploche, narážať do nich alebo iným spôsobom obmedzovať premávku.
8. Zakazuje sa pristávať a približovať sa s malým plavidlom ku brehu na vzdialenosť menšiu ako 3 m mimo nástupného a výstupného móla požičovne.
9. Zakazuje sa s plavidlom zachádzať do vnútra brehových porastov a približovať sa k nim na vzdialenosť menšiu ako 1 m.
10. Zakazuje sa dotýkať sa, odtrhávať alebo inak poškodzovať kvitnúcu vodnú flóru na vodnej hladine a na brehu.
11. Zakazuje sa plašiť vtáctvo a zver nachádzajúcu sa v brehových porastoch a plávajúcu pod a nad vodnou hladinou.
12. V prípade výskytu hniezdiacich labutí je zakázané približovať sa k hniezdam na vzdialenosť menšiu ako 3 m, v prípade útoku labutí na plavidlo, je nutné túto skutočnosť nahlásiť správcovi plavidiel.
13. V priestore nástupného móla sa v čase fungovania požičovne môžu zdržiavať iba osoby nastupujúce a vystupujúce z plavidiel podľa pokynov pracovníka požičovne.
14. Nájomca, vodca plavidla a osoby nachádzajúce sa na ich palube plavidla sú povinné poslúchať príkazy, ktoré im dá pracovník požičovne v záujme bezpečnosti a zachovania poriadku. V prípade ohrozenia sú všetci povinní podľa jeho pokynov prerušiť alebo ukončiť plavbu.
15. Za každú ďalšiu začatú polhodinu sa platí poplatok v zmysle platného cenníka.

16. Prenajímateľ si vyhradzuje právo požadovať od nájomcu zálohu a preukázanie sa preukazom s identifikačnými údajmi nájomcu. Záloha bude vrátená nájomcovi po vrátení plavidla a príslušenstva prenajímateľovi v neporušenom stave s prihliadnutím na bežné opotrebenie spôsobené užívaním.
17. Požičovňa pri silnom vetre (viac ako 12,5 m/s) hmle alebo hustote neotvára.



„POŠTOU“

Miestny úrad mestskej časti Bratislava-Petržalka Kutlíkova 17, PSČ 852 12	
Došlo dňa: 10 -08- 2021	
Evidenčné číslo: 24605/08	Číslo sprisy:
Prílohy/liesty: f	Vybavuje:

- MČ Bratislava – Petržalka
Oddelenie životného prostredia,
územného rozvoja a dopravy
Referát dopravy
Kutlíkova 17
852 12 Bratislava

Váš list/zo dňa

Naše číslo

Vybavuje/linka

Bratislava

CSSVPOZBA
15/2021/109

Ing.Gembický/
+421260292231

04/08/2021
Zn.: 12323/2021

Vec:

„Využitie Chorvátskeho ramena na plavbu malých bezmotorových plavidiel“ – vyjadrenie.

Elektronickou formou bola na SLOVENSKÝ VODOHOSPODÁRSKY PODNIK, štátny podnik, Odštepny závod Bratislava podaná žiadosť vo veci možnosti využitia časti Chorvátskeho ramena na plavbu malých bezmotorových plavidiel. Jedná sa o úsek dlhý cca 1,100 km, ktorý je vymedzený cestným mostom pri parkovisku „Medissimo“ a v smere toku mostom pri „Bunkri B-S 13“, z vodohospodárskeho ponímania v r.km cca 0,500 až 1,550 Chorvátskeho ramena. Pre zázemie požičovne plavidiel by bol využívaný priestor pod mostným objektom na ulici Antolská. Pre obsluhu max. troch plavidiel by slúžilo prístavacie mólo umiestnené pod mostným objektom ulice Antolská, prenosná toaleta a jednoduchý mobiliár na sedenie a oddych.

SLOVENSKÝ VODOHOSPODÁRSKY PODNIK, štátny podnik, Odštepny závod Bratislava ako správca Chorvátskeho ramena dáva k podanej žiadosti nasledovné vyjadrenie:

- Chorvátske rameno je vodná stavba, ktorej hladinový režim je umelo ovládaný objektmi v správe našej organizácie, pričom rozkyv hladín v rámci kalendárneho roka môže dosahovať 1,20 m.
- V zmysle predchádzajúceho bodu požadujeme pre prístávanie plavidiel umiestniť pod mostom plávajúce zariadenie, ktoré bude jednoduchým spôsobom upevnené o breh (napr. zemnými skrutkami), tak aby vyviazanie nebránilo prechodu osôb a techniky po brehu (berme) Chorvátskeho ramena. Spôsob vyviazania požadujeme vopred predložiť našej organizácii k schváleniu.
- Upozorňujeme, že v zmysle zákona č. 338/2000 Z.z. o vnútrozemskej plavbe každé plavidlo, ktorého celková hmotnosť vrátane užitočnej hmotnosti presahuje 1000 kg musí byť zaevidované v registri plavidiel, t.j. odporúčame ako prístávanie pontón použiť systém tvorený umelými plavákmi.
- V zmysle prvého bodu bude prevádzka tohto zámeru časovo obmedzená, t.j. prevádzka bude možná iba v letnom období. V zimnom období (od novembra do marca) bude celé zázemie, vrátane prístavacieho pontónu z pozície odstránené.
- Požadujeme vyznačiť lokalitu, ktorá bude určená na pohyb plavidiel plávajúcimi znakmi, resp. iným vhodným viditeľným spôsobom.
- Za prevádzku požičovne plavidiel (atrakcie) a za bezpečnosť návštevníkov a organizátorov nebude zodpovedať naša organizácia.
- Upozorňujeme, že v súčasnosti prebieha súťaž vo veci vybudovania štyroch lávok cez Chorvátske rameno, taktiež je pripravovaná stavba elektrickej trate, pričom po dohode so ŠOP SR odporúčame prevádzku požičovne plavidiel odložiť na obdobie min. 2 kalendárnych rokov, resp. do ukončenia všetkých schválených aktivít.
- Požadujeme s našou organizáciou uzatvoriť zmluvný vzťah, ktorý bude pojednávať o využití majetku v správe našej organizácie, taktiež požadujeme predložiť našej organizácii zámer, ktorý

bude pojednávať o využití celého Chorvátskeho ramena, tzv. zonáciu, kde budú vyčlenené zóny Chorvátskeho ramena, napr. zóna na využitie plavby, oddychová zóna, zábery Petržalka City, bezzásahové chránené pásmo a pod.. Predmetný dokument požadujeme odsúhlasiť s našou organizáciou.

- Upozorňujeme, že v celom území Chorvátskeho ramena sa nachádzajú chránené druhy rastlín a hniezdia chránené druhy vtákov, ktoré prevádzkou atrakcie nesmú byť poškodené.
- Údržbu pobrežného pozemku (kosenie a likvidáciu komunálneho odpadu) v okolí požičovne si bude zabezpečovať prevádzkovateľ požičovne na vlastné náklady. Prevádzkovateľ bude odstraňovať aj prípadný komunálny odpad z vodnej hladiny ktorý tu vznikne pri danej aktivite.
- Toto vyjadrenie nenahrádza vyjadrenia a rozhodnutia dotknutých orgánov a organizácií.

S pozdravom

Ing. Boris Kováč
riaditeľ OZ Bratislava

SLOVENSKÝ VODOHOSPODÁRSKY PODNIK
štátny podnik
Odštepny závod Bratislava
Karloveská 2
842 17 BRATISLAVA 01

Doručí sa: odbor 220
Na vedomie: odbor 330
SVV Šamorín



SLOVENSKÝ RYBÁRSKY ZVÄZ – Rada Žilina

010 55 ŽILINA, Andreja Kmeťa 20

Miestny úrad Petržalka
Kutlíkova 17
852 12 Bratislava

Váš list číslo/zo dňa	Naše číslo	Vybavuje/linka	Žilina
	576/1043/21-OIERR.	Martin Farský /0918711545	5.8.2021

Vec: Stanovisko k sprístupneniu Chorvátskeho ramena pre verejnosť na plavbu malých bezmotorových plavidiel (lodičiek)

Slovenský rybársky zväz – Rada Žilina ako užívateľ rybárskeho revíru č.1-0020-1-1 Chorvátsky kanál Vám v súvislosti s plánovaným zámerom sprístupnenia Chorvátskeho ramena pre verejnosť na plavbu malých bezmotorových plavidiel (lodičiek) dáva nasledovné stanovisko.

V súvislosti s predmetným zámerom by mohlo dôjsť k obmedzeniu výkonu rybárskeho práva v zmysle zákona č. 216/2018 Z. z. o rybárstve a o doplnení zákona č. 455/1991 Zb. o živnostenskom podnikaní (živnostenský zákon) v znení neskorších predpisov (ďalej len „zákon o rybárstve“) ako aj k negatívnemu ovplyvneniu riadneho hospodárenia v rybárskom revíri.

Na základe vyššie uvedeného žiadame doplniť do návrhu prevádzkového poriadku obmedzenia pre prevádzku plavidiel tak, aby ich plavbou neboli obmedzovaní rybári pri výkone rybárskeho práva. Pre zabezpečenie riadneho hospodárenia v revíri je nevyhnutné, aby nedochádzalo k narúšaniu prirodzeného rozmnožovania rýb a ostatných vodných živočíchov, ktoré na kaprových vodách prebieha v závislosti na poveternostných podmienkach približne do polovice júna.

Vzhľadom k vyššie uvedeným skutočnostiam Slovenský rybársky zväz ako užívateľ predmetného rybárskeho revíru **nesúhlasí s pripravovaným zámerom** do zapracovania predložených pripomienok, ktoré považujeme za zásadné.

S pozdravom



.....
Ing. Martin Farský
ichtyológ

Telefón: **421 41 5073 611
Fax: **421 41 5626 906
<http://www.srzrada.sk>
e-mail: srzrada@srzrada.sk

IČO: 00178209
DIČ: 2020442985
IČ DPH: SK2020442985

Bankové spojenie:
VÚB Žilina
č.ú.:15832432/0200



„POSTOU“

Miestny úrad mestskej časti Bratislava-Petržalka Kutlíkova 17, PSČ 852 12	
Došlo dňa: 19. 10. 2021	
Evidenčné číslo: 52274/RD	Číslo spisu:
Prílohy/listy: 0	Vybavuje:

Mestská časť Bratislava - Petržalka
Oddelenie životného prostredia, územného rozvoja a dopravy
Referát dopravy
Kutlíkova 17
852 12 Bratislava

Váš list číslo/zo dňa
6168/2021/RD – 08/20032

Naše číslo
CHKO DL/087-001/2021

Vybavuje
Kaľavský

Bratislava
11.10.2021

Vec: Využitie Chorvátskeho ramena na plavbu malých bezmotorových plavidiel - stanovisko

Na základe Vašej žiadosti č. 6168/2021/RD-08/20032 z 7.7.2021 zasielame nasledovné stanovisko k investičnému zámeru „Využitie Chorvátskeho ramena na plavbu malých bezmotorových plavidiel“:

A: Vstupné údaje:

Predmet: Žiadosť o stanovisko k investičnému zámeru „Využitie Chorvátskeho ramena na plavbu malých bezmotorových plavidiel“:

Žiadateľ: MČ Bratislava – Petržalka, Oddelenie životného prostredia, územného rozvoja a dopravy, Kutlíkova 17, 852 12 Bratislava

Účel stanoviska: Vyjadrenie k predmetu žiadosti z hľadiska možných dopadov navrhovanej činnosti na životné prostredie

Podklady:

Žiadateľ: Žiadosť MČ Bratislava – Petržalka č. 6168/2021/RD-08/20032 z 7.7.2021

Správa CHKO Dunajské luhy, pracovisko Bratislava: dokumentácia ochrany prírody

B: Stanovisko:

Identifikácia územia:

Predložený zámer sa plánuje realizovať na pozemkoch p. č. 1506/2 a 5565/6 k. ú. Petržalka, okres Bratislava V, kraj Bratislavský

Hodnotenie z hľadiska ochrany prírody a krajiny:

Pozemok p. č. 1506/2, k. ú. Petržalka, je vedený ako vodný tok, je umiestnený do zastavaného územia obce a nie je súčasťou žiadneho chráneného územia. Podľa zákona NR SR č. 543/2002 Z. z. o ochrane prírody a krajiny v znení neskorších predpisov platí pre predmetný pozemok prvý stupeň ochrany.

Pozemok p. č. 5565/6, k. ú. Petržalka, je vedený ako vodná plocha, je umiestnený do zastavaného územia obce a je súčasťou chráneného územia CHA Chorvátske rameno. Podľa zákona NR SR č. 543/2002 Z. z. o ochrane prírody a krajiny v znení neskorších predpisov platí pre predmetný pozemok štvrtý stupeň ochrany.

Návrh riešenia a odôvodnenie:

Predložený investičný zámer mestskej časti Bratislava – Petržalka má za cieľ využiť vymedzenú časť Chorvátskeho ramena na rekreačné účely pre verejnosť vo forme zavedenia plavby s malými bezmotorovými plavidlami. Navrhovaná trasa má dĺžku cca 1,1 km s obojsmernou plavbou. Hranica splavovaného koryta by bola

vymedzená západne – cestným mostom pri parkovisku Medissimo a východne – mostom pri bunkri B-S13.

Záverečný úsek od premostenia s Dolnozemskou cestou až po most pri bunkri B-S13 dlhý cca 170 m sa nachádza v CHA Chorvátske rameno so 4. stupňom ochrany, kde kvôli zachovaniu prírodných hodnôt chráneného areálu neodporúčame realizovať plavbu bezmotorovými plavidlami. Mapu prítomného chráneného územia s vymedzenými hranicami chráneného areálu prikladáme v Prílohe č. 1.

Z hľadiska možných dopadov tejto činnosti na životné prostredie súhlasíme s realizáciou tohto zámeru mimo chráneného územia v zmysle predloženého prevádzkového poriadku a za dodržania nasledovných podmienok:

1. Požičovňa bude otvorená najskôr 1.6. kalendárneho roku. V skoršom období si chránené živočíchy vyberajú vhodné hniezdiska v lokalite, prebieha stavba hniezd a inkubácia znášok. Prípadne vyrušenie zo strany prepravovaných osôb po vodnom toku by mohlo nepriaznivo ovplyvniť priebeh ich hniezdenia.
2. Prepravované osoby nemôžu počas plavby odtrhávať, poškodzovať, či sa dotýkať kvitnúcej vodnej flóry prítomnej na vodnej hladine (napr. lekná biele, leknica žltá) ani iné chránené druhy rastlín nachádzajúce sa na brehu.
3. Pre ochranu brehových porastov a hniezdiacich živočíchov v nich nie je dovolené aby sa plavidlá pristavovali pri brehu inde ako v rámci móla požičovne plavidiel.
4. Zakazuje sa s plavidlami zachádzať do vnútra brehových porastov (napr. trstina), je potrebné dodržiavať odstup aspoň 1 m od porastu.
5. V prípade výskytu hniezdiacich labutí vo vymedzenej trase plavidlovej dráhy je potrebné tieto hniezdia obopliavať a nepribližovať sa bližšie ako 2 m od hniezda. Taktiež je potrebné rátať s možnosťou, že hniezdiace labute majú tendenciu si znášky alebo vyliahnuté mláďatá aktívne brániť. V prípade, že bude zistené, že plavidlá spôsobujú nadmerné vyrušovanie labutí v lokalite, prípadne budú zaznamenané útoky labutí na plavidlá, je potrebné na túto skutočnosť upozorniť nájomcov plavidiel a lokalite sa až do odvolania vyhnúť.
6. Východnú hranicu trasy je potrebné viditeľne a zrozumiteľne označiť tak, aby bolo pre nájomcov plavidiel zrejmé, že je zakázané sa plaviť do ďalšej časti Chorvátskeho ramena z dôvodu prítomného chráneného územia.

Dodržaním predloženého plavebného poriadku a vyššie navrhnutých podmienok nepredpokladáme významný negatívny dopad na záujmy ochrany prírody a krajiny a s navrhovaným investičným zámerom MČ Bratislava – Petržalka súhlasíme.

S pozdravom

Mgr. Radovan Michalka
riaditeľ správy CHKO Dunajské luhy
Štátna ochrana prírody SR
Správa Chránenej krajinskej oblasti Dunajské luhy
Karloveská 63
841 04 Bratislava

Príloha č. 1: Mapa chráneného areálu Chorvátske rameno:

