

Miestny úrad mestskej časti Bratislava-Petržalka

Materiál na rokovanie
miestnej rady
dňa 20. júna 2023

Materiál číslo: 84/2023

Stanovisko miestneho zastupiteľstva k vráteniu zvereného majetku v lokalite „Lido“ Bratislava v okolí ulíc Kočánkova, Pri Seči a Einsteinova

Predkladateľ:

Mgr. Iveta Jančoková
1. zástupkyňa starostu

Materiál obsahuje:

1. Návrh uznesenia
2. Dôvodovú správu
3. List primátora s prílohami
4. Mapu širších vzťahov
5. Stanoviska komisií

Zodpovedný:

Mgr. Viktor Baumann
poverený vedením referátu správy
miestneho majetku

Spracovateľ:

Ing. Alenka Belanová
referát správy
miestneho majetku

Návrh uznesenia

Miestna rada mestskej časti Bratislava-Petržalka

odporúča

Miestnemu zastupiteľstvu mestskej časti Bratislava-Petržalka

schváliť

v súlade s článkom 84 ods. 2 Štatútu hlavného mesta SR Bratislavy z dôvodu potreby plnenia samosprávnych funkcií celomestského charakteru uvedených v článku 28 ods. 1 písm. j) Štatútu hlavného mesta SR Bratislavy vrátenie nehnuteľného majetku zvereneného do správy Mestskej časti Bratislava-Petržalka, nachádzajúceho sa v lokalite „Lido“ Bratislava, ktorá sa rozprestiera v okolí ulíc Kočánkova, Pri Seči a Einsteinova Bratislava.

Ide o nasledovné nehnuteľnosti:

- pozemok registra „C“ KN parc. č. 5357/29, druh pozemku záhrada, vo výmere 1563 m², k. ú. Petržalka, zapísaný na LV č. 2644;
- pozemok registra „C“ KN parc. č. 5359/73, druh pozemku záhrada, vo výmere 305 m², k. ú. Petržalka, zapísaný na LV č. 2644;
- pozemok registra „C“ KN parc. č. 5359/67, druh pozemku záhrada, vo výmere 396 m², k. ú. Petržalka, zapísaný na LV č. 2644;
- pozemok registra „C“ KN parc. č. 5359/63, druh pozemku záhrada, vo výmere 356 m², k. ú. Petržalka, zapísaný na LV č. 2644;
- pozemok registra „C“ KN parc. č. 5359/59, druh pozemku záhrada, vo výmere 379 m², k. ú. Petržalka, zapísaný na LV č. 2644;
- pozemok registra „C“ KN parc. č. 5359/55, druh pozemku záhrada, vo výmere 373 m², k. ú. Petržalka, zapísaný na LV č. 2644;
- pozemok registra „C“ KN parc. č. 5359/51, druh pozemku záhrada, vo výmere 379 m², k. ú. Petržalka, zapísaný na LV č. 2644;
- pozemok registra „C“ KN parc. č. 5359/47, druh pozemku záhrada, vo výmere 411 m², k. ú. Petržalka, zapísaný na LV č. 2644;
- pozemok registra „C“ KN parc. č. 5359/49, druh pozemku záhrada, vo výmere 345 m², k. ú. Petržalka, zapísaný na LV č. 2644;
- pozemok registra „C“ KN parc. č. 5359/36, druh pozemku záhrada, vo výmere 363 m², k. ú. Petržalka, zapísaný na LV č. 2644;
- pozemok registra „C“ KN parc. č. 5359/32, druh pozemku záhrada, vo výmere 366 m², k. ú. Petržalka, zapísaný na LV č. 2644;
- pozemok registra „C“ KN parc. č. 5359/28, druh pozemku záhrada, vo výmere 378 m², k. ú. Petržalka, zapísaný na LV č. 2644;
- pozemok registra „C“ KN parc. č. 5359/24, druh pozemku záhrada, vo výmere 329 m², k. ú. Petržalka, zapísaný na LV č. 2644;
- pozemok registra „C“ KN parc. č. 5359/35, druh pozemku záhrada, vo výmere 365 m², k. ú. Petržalka, zapísaný na LV č. 2644;

- pozemok registra „C“ KN parc. č. 5359/31, druh pozemku záhrada, vo výmere 343 m², k. ú. Petržalka, zapísaný na LV č. 2644;
- pozemok registra „C“ KN parc. č. 5359/27, druh pozemku záhrada, vo výmere 342 m², k. ú. Petržalka, zapísaný na LV č. 2644;
- pozemok registra „C“ KN parc. č. 5359/23, druh pozemku záhrada, vo výmere 362 m², k. ú. Petržalka, zapísaný na LV č. 2644;
- pozemok registra „C“ KN parc. č. 5359/20, druh pozemku záhrada, vo výmere 328 m², k. ú. Petržalka, zapísaný na LV č. 2644;
- pozemok registra „C“ KN parc. č. 5359/34, druh pozemku záhrada, vo výmere 378 m², k. ú. Petržalka, zapísaný na LV č. 2644;
- pozemok registra „C“ KN parc. č. 5359/30, druh pozemku záhrada, vo výmere 358 m², k. ú. Petržalka, zapísaný na LV č. 2644;
- pozemok registra „C“ KN parc. č. 5359/26, druh pozemku záhrada, vo výmere 367 m², k. ú. Petržalka, zapísaný na LV č. 2644;
- pozemok registra „C“ KN parc. č. 5359/22, druh pozemku záhrada, vo výmere 364 m², k. ú. Petržalka, zapísaný na LV č. 2644;
- pozemok registra „C“ KN parc. č. 5359/19, druh pozemku záhrada, vo výmere 371 m², k. ú. Petržalka, zapísaný na LV č. 2644;
- pozemok registra „C“ KN parc. č. 5359/16, druh pozemku záhrada, vo výmere 371 m², k. ú. Petržalka, zapísaný na LV č. 2644;
- pozemok registra „C“ KN parc. č. 5359/33, druh pozemku záhrada, vo výmere 333 m², k. ú. Petržalka, zapísaný na LV č. 2644;
- pozemok registra „C“ KN parc. č. 5359/29, druh pozemku záhrada, vo výmere 338 m², k. ú. Petržalka, zapísaný na LV č. 2644;
- pozemok registra „C“ KN parc. č. 5359/25, druh pozemku záhrada, vo výmere 325 m², k. ú. Petržalka, zapísaný na LV č. 2644;
- pozemok registra „C“ KN parc. č. 5359/21, druh pozemku záhrada, vo výmere 319 m², k. ú. Petržalka, zapísaný na LV č. 2644;
- pozemok registra „C“ KN parc. č. 5359/18, druh pozemku záhrada, vo výmere 318 m², k. ú. Petržalka, zapísaný na LV č. 2644;
- pozemok registra „C“ KN parc. č. 5359/15, druh pozemku záhrada, vo výmere 311 m², k. ú. Petržalka, zapísaný na LV č. 2644;
- pozemok registra „C“ KN parc. č. 5359/13, druh pozemku záhrada, vo výmere 302 m², k. ú. Petržalka, zapísaný na LV č. 2644;
- pozemok registra „C“ KN parc. č. 5359/12, druh pozemku záhrada, vo výmere 358 m², k. ú. Petržalka, zapísaný na LV č. 2644;
- pozemok registra „C“ KN parc. č. 5361/2, druh pozemku záhrada, vo výmere 675 m², k. ú. Petržalka, zapísaný na LV č. 2644;
- pozemok registra „C“ KN parc. č. 5362/1, druh pozemku záhrada, vo výmere 5745 m², k. ú. Petržalka, zapísaný na LV č. 2644;
- pozemok registra „C“ KN parc. č. 5364/73, druh pozemku záhrada, vo výmere 331 m², k. ú. Petržalka, zapísaný na LV č. 2644;
- pozemok registra „C“ KN parc. č. 5364/75, druh pozemku záhrada, vo výmere 32 m², k. ú. Petržalka, zapísaný na LV č. 2644;
- pozemok registra „C“ KN parc. č. 5371/1, druh pozemku zastavaná plocha a nádvorie, vo výmere 139 m², k. ú. Petržalka, zapísaný na LV č. 2644;

- pozemok registra „C“ KN parc. č. 5373/3, druh pozemku záhrada, vo výmere 5348 m², k. ú. Petržalka, zapísaný na LV č. 2644;
- pozemok registra „C“ KN parc. č. 5374/8, druh pozemku zastavaná plocha a nádvorie, vo výmere 1702 m², k. ú. Petržalka, zapísaný na LV č. 1748;
- pozemok registra „C“ KN parc. č. 5374/6, druh pozemku zastavaná plocha a nádvorie, vo výmere 445 m², k. ú. Petržalka, zapísaný na LV č. 1748;
- pozemok registra „C“ KN parc. č. 5221/25, druh pozemku ostatná plocha, vo výmere 844 m², k. ú. Petržalka, zapísaný na LV č. 2159, ktorý vznikol odčleneným z pôvodného pozemku registra „C“ KN parc. č. 5221/2;
- pozemok registra „C“ KN parc. č. 5375/2, druh pozemku zastavaná plocha a nádvorie, vo výmere 191 m², k. ú. Petržalka, zapísaný na LV č. 2644;
- pozemok registra „E“ KN parc. č. 5930, druh pozemku záhrada, vo výmere 14 m², k. ú. Petržalka, zapísaný na LV č. 4833;
- pozemok registra „E“ KN parc. č. 5931, druh pozemku zastavaná plocha a nádvorie, vo výmere 107 m², k. ú. Petržalka, zapísaný na LV č. 4833;

Dôvodová správa

Mestská časť Bratislava-Petržalka má zverené do správy pozemky v lokalite „Lido“ Bratislava, ktorá sa rozprestiera v okolí ulíc Kočánkova, Pri Seči a Einsteinova Bratislava, v k. ú. Petržalka na základe Protokolu 48-91 o zverení obecného majetku a s ním súvisiacich majetkových práv a záväzkov do správy Mestskej časti Bratislava-Petržalka zo dňa 30.09.1991 a na základe Protokolu 3/92 zo dňa 13.01.1992.

Hlavné mesto SR Bratislava má záujem postupne realizovať celomestské centrum, pričom bude potrebné zabezpečiť územno-plánovacie dokumentácie oboch stupňov, aby bolo možné vytvoriť novú polyfunkčnú, modernú časť centra mesta, ktorá poskytne okrem bývania v rámci polyfunkcie priestor pre nové pracovné príležitosti v zariadeniach kultúry, obchodu, služieb, školských a sociálnych zariadeniach a tiež v administratíve. Súčasťou celomestského centra bude aj nový návrh organizácie zástavby a tým aj zmena funkčného využitia existujúcich pozemkov.

V rámci centra sa uvažuje aj so zapojením električkovej trasy do územia pre posilnenie prepojenia priestorov na protihľých brehoch Dunaja. V území sa navrhuje vytvoriť priestor pre verejné športovo-rekreačné zóny.

Vytvorenie celomestského centra vníma hlavné mesto za prínosné, prospešné, podporujúce rozvoj verejných priestorov, ktoré významným spôsobom posilní kontinuálny priestorový rozvoj hlavného mesta a najmä skvalitní život v danej lokalite a zároveň sa vytvorí atraktívna lokalita aj pre návštevníkov Bratislavy.

Za uvedeným účelom primátor Hlavného mesta SR Bratislavy listom zo dňa 17.05.2023, doručeného dňa 02.06.2023 požiadal o vrátenie nehnuteľnosti v k. ú. Petržalka, ktoré boli zverené do správy Mestskej časti Bratislava-Petržalka, za účelom využitia predmetných nehnuteľností na plnenie samosprávnych funkcií celomestského charakteru uvedených v článku 28 ods. 1 písm. j) Štatútu hlavného mesta SR Bratislavy.

Ide o nasledovné nehnuteľnosti:

- pozemok registra „C“ KN parc. č. 5357/29, druh pozemku záhrada, vo výmere 1563 m², k. ú. Petržalka, zapísaný na LV č. 2644;
- pozemok registra „C“ KN parc. č. 5359/73, druh pozemku záhrada, vo výmere 305 m², k. ú. Petržalka, zapísaný na LV č. 2644;
- pozemok registra „C“ KN parc. č. 5359/67, druh pozemku záhrada, vo výmere 396 m², k. ú. Petržalka, zapísaný na LV č. 2644;
- pozemok registra „C“ KN parc. č. 5359/63, druh pozemku záhrada, vo výmere 356 m², k. ú. Petržalka, zapísaný na LV č. 2644;
- pozemok registra „C“ KN parc. č. 5359/59, druh pozemku záhrada, vo výmere 379 m², k. ú. Petržalka, zapísaný na LV č. 2644;
- pozemok registra „C“ KN parc. č. 5359/55, druh pozemku záhrada, vo výmere 373 m², k. ú. Petržalka, zapísaný na LV č. 2644;
- pozemok registra „C“ KN parc. č. 5359/51, druh pozemku záhrada, vo výmere 379 m², k. ú. Petržalka, zapísaný na LV č. 2644;

- pozemok registra „C“ KN parc. č. 5359/47, druh pozemku záhrada, vo výmere 411 m², k. ú. Petržalka, zapísaný na LV č. 2644;
- pozemok registra „C“ KN parc. č. 5359/49, druh pozemku záhrada, vo výmere 345 m², k. ú. Petržalka, zapísaný na LV č. 2644;
- pozemok registra „C“ KN parc. č. 5359/36, druh pozemku záhrada, vo výmere 363 m², k. ú. Petržalka, zapísaný na LV č. 2644;
- pozemok registra „C“ KN parc. č. 5359/32, druh pozemku záhrada, vo výmere 366 m², k. ú. Petržalka, zapísaný na LV č. 2644;
- pozemok registra „C“ KN parc. č. 5359/28, druh pozemku záhrada, vo výmere 378 m², k. ú. Petržalka, zapísaný na LV č. 2644;
- pozemok registra „C“ KN parc. č. 5359/24, druh pozemku záhrada, vo výmere 329 m², k. ú. Petržalka, zapísaný na LV č. 2644;
- pozemok registra „C“ KN parc. č. 5359/35, druh pozemku záhrada, vo výmere 365 m², k. ú. Petržalka, zapísaný na LV č. 2644;
- pozemok registra „C“ KN parc. č. 5359/31, druh pozemku záhrada, vo výmere 343 m², k. ú. Petržalka, zapísaný na LV č. 2644;
- pozemok registra „C“ KN parc. č. 5359/27, druh pozemku záhrada, vo výmere 342 m², k. ú. Petržalka, zapísaný na LV č. 2644;
- pozemok registra „C“ KN parc. č. 5359/23, druh pozemku záhrada, vo výmere 362 m², k. ú. Petržalka, zapísaný na LV č. 2644;
- pozemok registra „C“ KN parc. č. 5359/20, druh pozemku záhrada, vo výmere 328 m², k. ú. Petržalka, zapísaný na LV č. 2644;
- pozemok registra „C“ KN parc. č. 5359/34, druh pozemku záhrada, vo výmere 378 m², k. ú. Petržalka, zapísaný na LV č. 2644;
- pozemok registra „C“ KN parc. č. 5359/30, druh pozemku záhrada, vo výmere 358 m², k. ú. Petržalka, zapísaný na LV č. 2644;
- pozemok registra „C“ KN parc. č. 5359/26, druh pozemku záhrada, vo výmere 367 m², k. ú. Petržalka, zapísaný na LV č. 2644;
- pozemok registra „C“ KN parc. č. 5359/22, druh pozemku záhrada, vo výmere 364 m², k. ú. Petržalka, zapísaný na LV č. 2644;
- pozemok registra „C“ KN parc. č. 5359/19, druh pozemku záhrada, vo výmere 371 m², k. ú. Petržalka, zapísaný na LV č. 2644;
- pozemok registra „C“ KN parc. č. 5359/16, druh pozemku záhrada, vo výmere 371 m², k. ú. Petržalka, zapísaný na LV č. 2644;
- pozemok registra „C“ KN parc. č. 5359/33, druh pozemku záhrada, vo výmere 333 m², k. ú. Petržalka, zapísaný na LV č. 2644;
- pozemok registra „C“ KN parc. č. 5359/29, druh pozemku záhrada, vo výmere 338 m², k. ú. Petržalka, zapísaný na LV č. 2644;
- pozemok registra „C“ KN parc. č. 5359/25, druh pozemku záhrada, vo výmere 325 m², k. ú. Petržalka, zapísaný na LV č. 2644;
- pozemok registra „C“ KN parc. č. 5359/21, druh pozemku záhrada, vo výmere 319 m², k. ú. Petržalka, zapísaný na LV č. 2644;
- pozemok registra „C“ KN parc. č. 5359/18, druh pozemku záhrada, vo výmere 318 m², k. ú. Petržalka, zapísaný na LV č. 2644;
- pozemok registra „C“ KN parc. č. 5359/15, druh pozemku záhrada, vo výmere 311 m², k. ú. Petržalka, zapísaný na LV č. 2644;

- pozemok registra „C“ KN parc. č. 5359/13, druh pozemku záhrada, vo výmere 302 m², k. ú. Petržalka, zapísaný na LV č. 2644;
- pozemok registra „C“ KN parc. č. 5359/12, druh pozemku záhrada, vo výmere 358 m², k. ú. Petržalka, zapísaný na LV č. 2644;
- pozemok registra „C“ KN parc. č. 5361/2, druh pozemku záhrada, vo výmere 675 m², k. ú. Petržalka, zapísaný na LV č. 2644;
- pozemok registra „C“ KN parc. č. 5362/1, druh pozemku záhrada, vo výmere 5745 m², k. ú. Petržalka, zapísaný na LV č. 2644;
- pozemok registra „C“ KN parc. č. 5364/73, druh pozemku záhrada, vo výmere 331 m², k. ú. Petržalka, zapísaný na LV č. 2644;
- pozemok registra „C“ KN parc. č. 5364/75, druh pozemku záhrada, vo výmere 32 m², k. ú. Petržalka, zapísaný na LV č. 2644;
- pozemok registra „C“ KN parc. č. 5371/1, druh pozemku zastavaná plocha a nádvorie, vo výmere 139 m², k. ú. Petržalka, zapísaný na LV č. 2644;
- pozemok registra „C“ KN parc. č. 5373/3, druh pozemku záhrada, vo výmere 5348 m², k. ú. Petržalka, zapísaný na LV č. 2644;
- pozemok registra „C“ KN parc. č. 5374/8, druh pozemku zastavaná plocha a nádvorie, vo výmere 1702 m², k. ú. Petržalka, zapísaný na LV č. 1748;
- pozemok registra „C“ KN parc. č. 5374/6, druh pozemku zastavaná plocha a nádvorie, vo výmere 445 m², k. ú. Petržalka, zapísaný na LV č. 1748;
- pozemok registra „C“ KN parc. č. 5221/25, druh pozemku ostatná plocha, vo výmere 844 m², k. ú. Petržalka, zapísaný na LV č. 2159, ktorý vznikol odčleneným z pôvodného pozemku registra „C“ KN parc. č. 5221/2;
- pozemok registra „C“ KN parc. č. 5375/2, druh pozemku zastavaná plocha a nádvorie, vo výmere 191 m², k. ú. Petržalka, zapísaný na LV č. 2644;
- pozemok registra „E“ KN parc. č. 5930, druh pozemku záhrada, vo výmere 14 m², k. ú. Petržalka, zapísaný na LV č. 4833;
- pozemok registra „E“ KN parc. č. 5931, druh pozemku zastavaná plocha a nádvorie, vo výmere 107 m², k. ú. Petržalka, zapísaný na LV č. 4833;

Pozemky registra „C“ KN parc. č. 5374/6 a 5374/8 sú v súčasnosti v nájomnom vzťahu v zmysle Zmluvy č. 08-56-2018 zo dňa 17.10.2018 o nájme pozemku uzavretá v zmysle § 663 a ďalších príslušných ustanovení Občianskeho zákonníka medzi zmluvnými stranami: Mestskou časťou Bratislava-Petržalka a spoločnosťou DOS spol. s r.o., na dobu neurčitú.

Materiál bude predmetom rokovania Miestnej rady.



Ing. arch. Matúš Vallo
primátor
HLAVNÉ MESTO SLOVENSKEJ REPUBLIKY
BRATISLAVA

Miestny úrad mestskej časti Bratislava - Petržalka Kutlíkova 17, PSČ 852 12		
<input checked="" type="checkbox"/> poštou	<input type="checkbox"/> email	<input type="checkbox"/> osobne
Došlo dňa:	02. 06. 2023	
Číslo zápisu:	22453/09	
Prílohy/lysty:	1x	
	Číslo spisu:	Vybavuje:

Bratislava 17. máj 2023
MAGS 378925/2023

Vážený pán starosta,

hlavné mesto postupne realizuje jednotlivé kroky smerujúce k vytvoreniu celomestského centra v Bratislave – Petržalke v území medzi Starým mostom a Prístavným mostom. Projekt sa plánuje vybudovať v lokalite „Lido“ Bratislava, ktorá sa rozprestiera v okolí ulíc Kočánkova, Pri Seči a Einsteinova Bratislava.

Celomestské centrum plánuje hlavné mesto realizovať postupne, pričom bude potrebné zabezpečiť územno-plánovacie dokumentácie oboch stupňov, aby bolo možné vytvoriť novú polyfunkčnú, modernú časť centra mesta, ktorá poskytne okrem bývania v rámci polyfunkcie priestor pre nové pracovné príležitosti v zariadeniach kultúry, obchodu, služieb, školských a sociálnych zariadeniach a tiež v administratíve. Súčasťou celomestského centra bude aj nový návrh organizácie zástavby a tým aj zmena funkčného využitia existujúcich pozemkov.

V rámci centra sa uvažuje aj so zapojením električkovej trasy do územia pre posilnenie prepojenia priestorov na protiahlych brehoch Dunaja. V území sa navrhuje vytvoriť priestor pre verejnú športovo-rekreačnú zónu.

Vytvorenie celomestského centra vníma hlavné mesto za prínosné, prospešné, podporujúce rozvoj verejných priestorov, ktoré významným spôsobom posilní kontinuálny priestorový rozvoj hlavného mesta a najmä skvalitní život v danej lokalite a zároveň sa vytvorí atraktívna lokalita aj pre návštevníkov Bratislavy.

Za účelom realizácie celomestského centra si Vás dovoľujem požiadať o vrátenie pozemkov registra „C“ KN, k. ú. Petržalka do priamej správy hlavného mesta SR Bratislavy:

- parc. č. 5357/29 – záhrada vo výmere 1563 m², zapísaného na LV č. 2644,
- parc. č. 5359/73 – záhrada vo výmere 305 m², zapísaného na LV č. 2644,
- parc. č. 5359/67 – záhrada vo výmere 396 m², zapísaného na LV č. 2644,
- parc. č. 5359/63 – záhrada vo výmere 356 m², zapísaného na LV č. 2644,
- parc. č. 5359/59 – záhrada vo výmere 379 m², zapísaného na LV č. 2644,
- parc. č. 5359/55 – záhrada vo výmere 379 m², zapísaného na LV č. 2644,
- parc. č. 5359/51 – záhrada vo výmere 379 m², zapísaného na LV č. 2644,
- parc. č. 5359/47 – záhrada vo výmere 411 m², zapísaného na LV č. 2644,
- parc. č. 5359/49 – záhrada vo výmere 345 m², zapísaného na LV č. 2644,
- parc. č. 5359/36 – záhrada vo výmere 363 m², zapísaného na LV č. 2644,
- parc. č. 5359/32 – záhrada vo výmere 366 m², zapísaného na LV č. 2644,
- parc. č. 5359/28 – záhrada vo výmere 378 m², zapísaného na LV č. 2644,
- parc. č. 5359/24 – záhrada vo výmere 329 m², zapísaného na LV č. 2644,
- parc. č. 5359/35 – záhrada vo výmere 365 m², zapísaného na LV č. 2644,
- parc. č. 5359/31 – záhrada vo výmere 343 m², zapísaného na LV č. 2644,
- parc. č. 5359/27 – záhrada vo výmere 342 m², zapísaného na LV č. 2644,
- parc. č. 5359/23 – záhrada vo výmere 362 m², zapísaného na LV č. 2644,
- parc. č. 5359/20 – záhrada vo výmere 328 m², zapísaného na LV č. 2644,
- parc. č. 5359/34 – záhrada vo výmere 378 m², zapísaného na LV č. 2644,
- parc. č. 5359/30 – záhrada vo výmere 358 m², zapísaného na LV č. 2644,
- parc. č. 5359/26 – záhrada vo výmere 367 m², zapísaného na LV č. 2644,
- parc. č. 5359/22 – záhrada vo výmere 364 m², zapísaného na LV č. 2644,
- parc. č. 5359/19 – záhrada vo výmere 371 m², zapísaného na LV č. 2644,
- parc. č. 5359/16 – záhrada vo výmere 371 m², zapísaného na LV č. 2644,
- parc. č. 5359/33 – záhrada vo výmere 333 m², zapísaného na LV č. 2644,

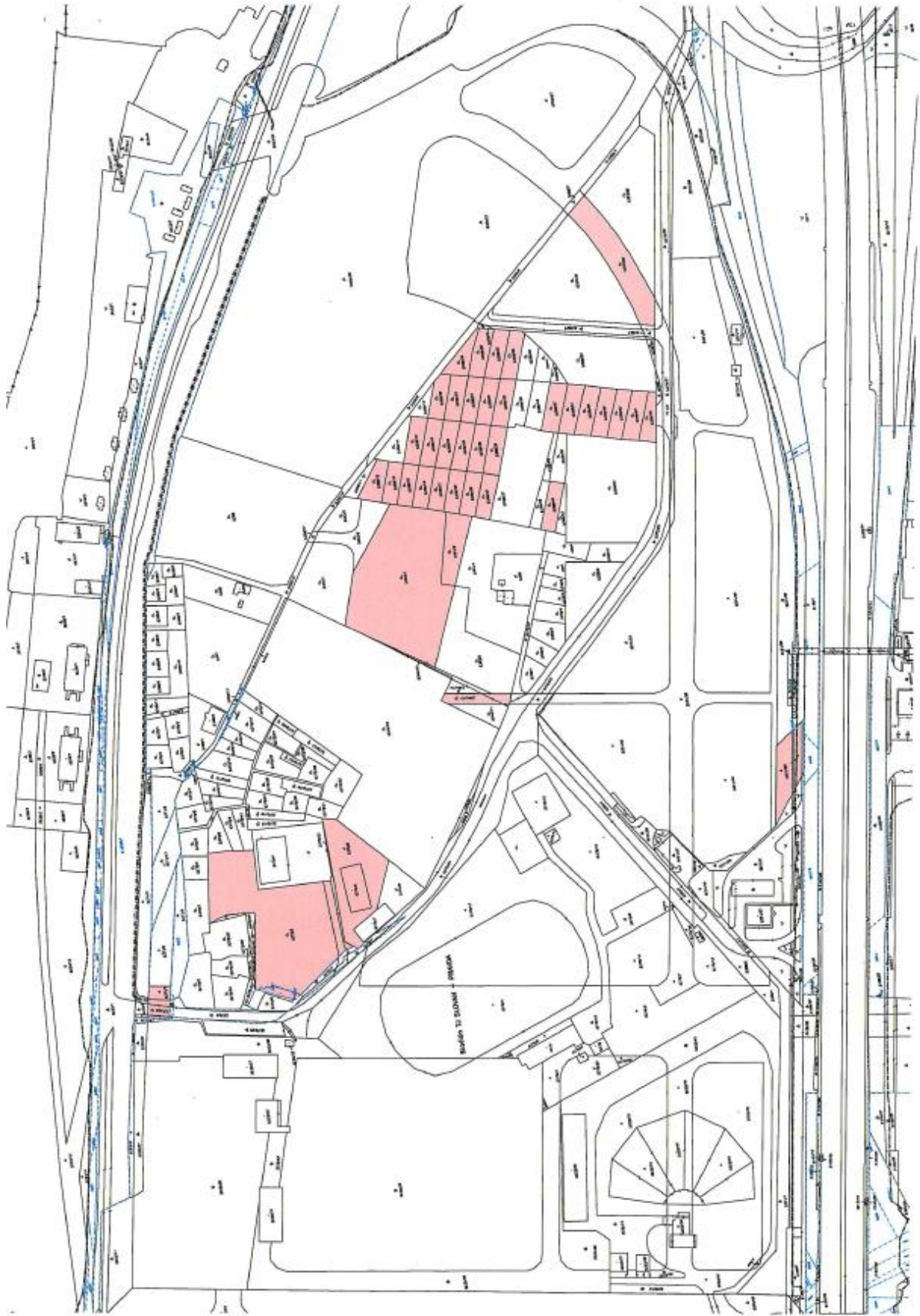
- parc. č. 5359/29 – záhrada vo výmere 338 m², zapísaného na LV č. 2644,
- parc. č. 5359/25 – záhrada vo výmere 325 m², zapísaného na LV č. 2644,
- parc. č. 5359/21 – záhrada vo výmere 319 m², zapísaného na LV č. 2644,
- parc. č. 5359/18 – záhrada vo výmere 318 m², zapísaného na LV č. 2644,
- parc. č. 5359/15 – záhrada vo výmere 311 m², zapísaného na LV č. 2644,
- parc. č. 5359/13 – záhrada vo výmere 302 m², zapísaného na LV č. 2644,
- parc. č. 5359/12 – záhrada vo výmere 358 m², zapísaného na LV č. 2644,
- parc. č. 5361/2 – záhrada vo výmere 675 m², zapísaného na LV č. 2644,
- parc. č. 5362/1 – záhrada vo výmere 5745 m², zapísaného na LV č. 2644,
- parc. č. 5364/73 – záhrada vo výmere 331 m², zapísaného na LV č. 2644,
- parc. č. 5364/75 – záhrada vo výmere 32 m², zapísaného na LV č. 2644
- parc. č. 5371/1 – zastavaná plocha a nádvorie vo výmere 139 m², LV č. 2644,
- parc. č. 5373/3 – záhrada vo výmere 5348 m², zapísaného na LV č. 2644,
- parc. č. 5374/8 – zastavaná plocha a nádvorie vo výmere 1702 m², LV č. 1748,
- parc. č. 5374/6 – zastavaná plocha a nádvorie vo výmere 445 m², LV č. 1748,
- parc. č. 5221/25 – ostatná plocha vo výmere 844 m², LV č. 2159,
- parc. č. 5375/2 – zastavaná plocha a nádvorie vo výmere 191 m², LV č. 2644
- parc. č. 5930 – záhrada vo výmere 14 m², LV č. 4833
- parc. č. 5931 – zastavaná plocha a nádvorie vo výmere 107 m², LV č. 4833

O vrátenie pozemkov do priamej správy hlavného mesta žiadam podľa článku 28 ods. 1 písm. j) Štatútu hlavného mesta SR Bratislavy. Hlavné mesto SR Bratislava plánuje využiť predmetné pozemky na plnenie prevažne celomestských potrieb a na zabezpečenie plnenia funkcií Bratislavy.

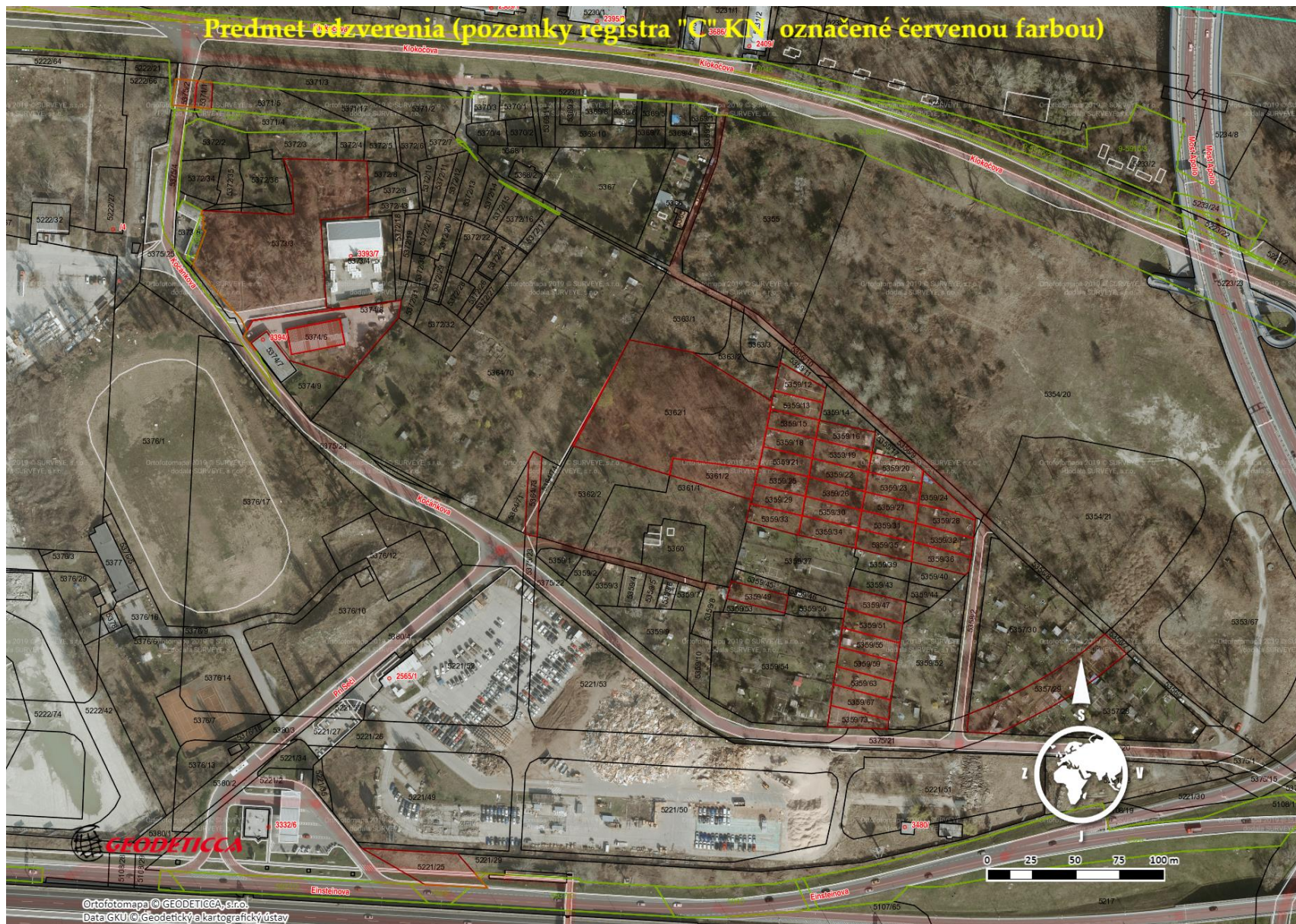
Dovoľte mi uviesť presvedčenie, že podporíte snahu hlavného mesta vytvoriť nové územie na brehu Dunaja v Petržalke a zabezpečíte vrátenie požadovaných nehnuteľností.

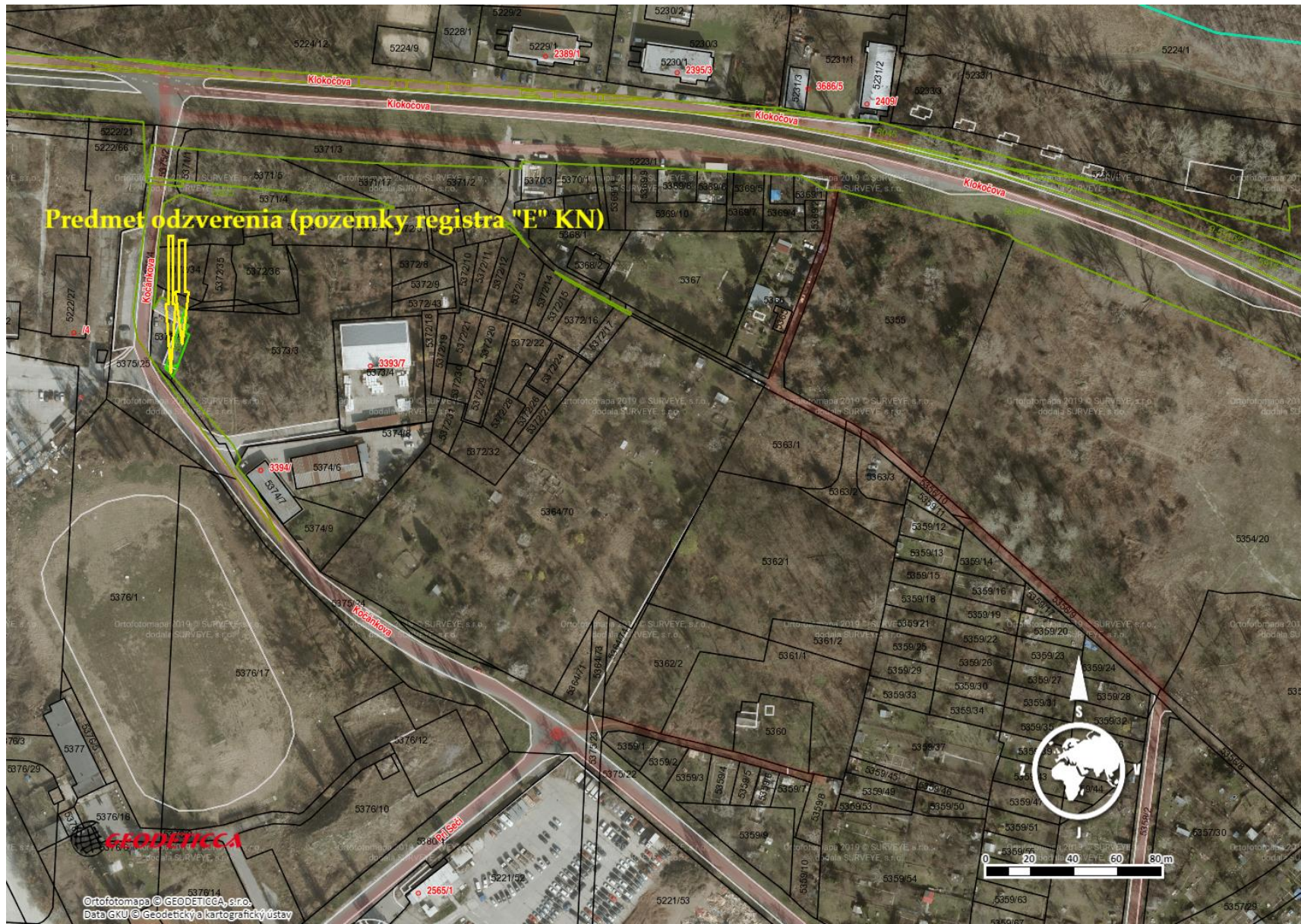
S pozdravom

Vážený pán
Ing. Ján Hrčka
starosta mestskej časti Bratislava – Petržalka









Komisia	Schválený materiál	Neschválený materiál	Poznámky komisie
Komisia správy majetku a miestnych podnikov	-	-	Materiál nebol predložený
Komisia športu	-	-	Materiál nebol predložený
Komisia kultúry a mládeže	-	-	Materiál nebol predložený
Školská komisia	-	-	Materiál nebol predložený
Komisia územného plánu, výstavby a rozvoja	-	-	Materiál nebol predložený
Finančná komisia	-	-	Materiál nebol predložený
Komisia sociálna a bytová	-	-	Materiál nebol predložený
Komisia investičných činností	-	-	Materiál nebol predložený
Komisia životného prostredia a verejného poriadku	-	-	Materiál nebol predložený
Komisia dopravy, mobility a bezbariérovosti	-	-	Materiál nebol predložený
Mandátová komisia	-	-	Materiál nebol predložený
Komisia verejného záujmu	-	-	Materiál nebol predložený
Miestna rada			