

Miestny úrad mestskej časti Bratislava-Petržalka

Materiál na rokovanie
miestnej rady
dňa 19. septembra 2023

Materiál číslo: 108/2023

**Návrh na kúpu Tenisového areálu Slávia Právnik Bratislava, v lokalite Veľký Draždiak,
Tematínska 5, v k. ú. Petržalka, pre Mestskú časť Bratislava-Petržalka**

Predkladateľ:

Mgr. Iveta Jančoková
1. zástupkyňa starostu

Materiál obsahuje:

1. Návrh uznesenia
2. Dôvodovú správu
3. Žiadosť ponuky s prílohami
4. Snímka z katastrálnej mapy
5. Stanoviska komisií

Zodpovedný:

Mgr. Viktor Baumann
poverený vedením referátu správy
miestneho majetku

Spracovateľ:

Ing. Alenka Belanová
referát správy
miestneho majetku

Návrh uznesenia

Miestna rada mestskej časti Bratislava-Petržalka

odporúča

Miestnemu zastupiteľstvu mestskej časti Bratislava-Petržalka

schváliť

1. Prevod vlastníckeho práva k stavbám, zapísaných na LV č. 2058 evidovanom Okresným úradom Bratislava, katastrálny odbor, v k. ú. Petržalka, obec Bratislava-Petržalka, okres Bratislava V:

- súpisné číslo 3264, druh stavby 19 – Budova pre šport a na rekreačné účely s popisom stavby ŠPORT.HALA, na pozemku registra „C“ KN parc. č. 2842/2,
- súpisné číslo 3264, druh stavby 15 – Administratívna budova s popisom stavby ADMINISTR. BUDOVA, na pozemku registra „C“ KN parc. č. 2842/8

a **prevod vlastníckeho práva k pozemkom** parcely registra „C“ KN zapísaných na LV č. 2058 evidovanom Okresným úradom Bratislava, katastrálny odbor, v k. ú. Petržalka, obec Bratislava-Petržalka, okres Bratislava V:

- parc. č. 2842/1, druh pozemku ostatná plocha o celkovej výmere 2594 m²,
- parc. č. 2842/2, druh pozemku zastavaná plocha a nádvorie o celkovej výmere 2296 m²,
- parc. č. 2842/3, druh pozemku ostatná plocha o celkovej výmere 2017 m²,
- parc. č. 2842/8, druh pozemku zastavaná plocha a nádvorie o celkovej výmere 352 m²,
- parc. č. 2842/9, druh pozemku ostatná plocha o celkovej výmere 1314 m²,
- parc. č. 2842/13, druh pozemku ostatná plocha o celkovej výmere 349 m²,

ktoré spolu tvoria Tenisový areál Slávia Právnik Bratislava, nachádzajúci sa v lokalite Veľký Draždiak na Tematínskej 5, v k. ú. Petržalka

z výlučného vlastníctva (v podiele 1/1) Telovýchovnej jednoty Slávia Právnik Bratislava, so sídlom: Šafárikovo nám. 6, 811 02 Bratislava, IČO: 00 682 951 ako predávajúceho **do výlučného vlastníctva Mestskej časti Bratislava-Petržalka**, so sídlom: Kutlíkova 17, 852 12 Bratislava, IČO:00 603 201 **ako kupujúceho**

za dohodnutú kúpnu cenu vo výške 2.000.000 Eur bez DPH, splatnej v piatich rovnomerne rovnakých splátkach splatných:

- do 90 dní odo dňa uzatvorenia kúpnej zmluvy,
- do šesť mesiacov od uhradenia prvej splátky,
- do šiesteho mesiaca 2025,
- do šiesteho mesiaca 2026,
- do šiesteho mesiaca 2027

a

splnomocniť

2. starostu vykonať rozpočtové opatrenia v roku 2023 podľa bodu 1 uznesenia.

Dôvodová správa

Žiadateľ: Mestská časť Bratislava-Petržalka, so sídlom: Kutlíkova 17, 852 12 Bratislava, IČO:00 603 201

Predmet ponuky je prevod vlastníckeho práva:

k stavbám:

- súpisné číslo 3264, druh stavby 19 – Budova pre šport a na rekreačné účely s popisom stavby ŠPORT.HALA, na pozemku registra „C“ KN parc. č. 2842/2,
- súpisné číslo 3264, druh stavby 15 – Administratívna budova s popisom stavby ADMINISTR. BUDOVA, na pozemku registra „C“ KN parc. č. 2842/8

a

k pozemkom parcely registra „C“ KN:

- parc. č. 2842/1, druh pozemku ostatná plocha o celkovej výmere 2594 m²,
- parc. č. 2842/2, druh pozemku zastavaná plocha a nádvorie o celkovej výmere 2296 m²,
- parc. č. 2842/3, druh pozemku ostatná plocha o celkovej výmere 2017 m²,
- parc. č. 2842/8, druh pozemku zastavaná plocha a nádvorie o celkovej výmere 352 m²,
- parc. č. 2842/9, druh pozemku ostatná plocha o celkovej výmere 1314 m²,
- parc. č. 2842/13, druh pozemku ostatná plocha o celkovej výmere 349 m²,

ktoré spolu tvoria Tenisový areál Slávia Právnik Bratislava, nachádzajúci sa v lokalite Veľký Draždiak na Tematínskej 5, v k. ú. Petržalka, evidovanom Okresným úradom Bratislava, katastrálny odbor, v k. ú. Petržalka, obec Bratislava-Petržalka, okres Bratislava V zapísaných na LV č. 2058 v prospech vlastníka TJ Slávia Právnik Bratislava, so sídlom: Šafárikovo nám. 6, 811 02 Bratislava, IČO: 00 682 951.

Telovýchovná jednota Slávia Právnik Bratislava, so sídlom: Šafárikovo námestie 6, 811 02 Bratislava, IČO: 00 682 951 predložila ponuku Mestskej časti Bratislava-Petržalka na kúpu celého tenisového areálu Slávia Právnik Bratislava, nachádzajúceho na Draždiaku, Tematínska 5 v Bratislave tak ako stojí a leží v sume 2.000.000 Eur.

K tejto sume bude potrebné pripočítať k niektorým pozemkom, ktoré sa v zmysle zákona o DPH považujú za stavebné aj príslušnú daň z pridanej hodnoty. Stavby a pozemky zastavané stavbami sú od DPH oslobodené (Podľa § 38 ods. 1 zákona o DPH - oslobodené od dane je dodanie stavby alebo časti stavby vrátane stavebného pozemku, na ktorom stavba stojí, dodanie je oslobodené od dane, ak je uskutočnené po piatich rokoch odo dňa kolaudácie stavby).

Záujmom Telovýchovnej jednoty Slávia Právnik Bratislava je, aby sa v danom priestore zachoval účel využitia areálu pre športovú a rekreačnú činnosť.

V súčasnosti sa stavba nachádza v stave čiastočnej rekonštrukcie.

Tenisový areál je situovaný v Bratislave, mestskej časti Petržalka medzi jazerom Veľký Draždiak a Chorvátskym ramenom Dunaja, v intraviláne katastrálneho územia Petržalka. Najbližšiu okolitú zástavbu tvoria objekty občianskej vybavenosti (poliklinika), služieb (reštaurácia, ústav lekárskej kozmetiky), rekreačné objekty a za Chorvátskym ramenom sú situované bytové domy.

Okolie jazera Veľký Draždiak i Chorvátskeho ramena Dunaja je vyhľadávanou oddychovou zónou mestskej časti Petržalky. Tenisový areál je prístupný od vedľajšej komunikácie – Tematínska ulica. Centrum je vzdialené cca. 12 min. autom. V mestskej časti je kompletná občianska vybavenosť, dobrý prístup mestskou autobusovou dopravou, zástavka je v blízkosti areálu (cca. 150 m). Orientácia objektov v areály k svetovým stranám je západná smerom k prístupovej komunikácii. Možnosť napojenia na mestský vodovod, verejnú kanalizáciu, elektrickú sieť, plynovod a telefón.

Areál je polohou pri oddychovej zóne jazera, kde je dobrý prístup s motorovým vozidlom a priestorom na parkovanie.

Tenisový areál Slávia Právnik Bratislava je na pozemkoch registra „C“ KN parc. č. 2842/1, 2842/2, 2842/3, 2842/8, 2842/9, 2842/13. Na pozemku registra „C“ KN parc. č. 2842/1 sú vybudované tri antukové tenisové dvorce, zvyšnú časť tvoria prístupové chodníky a zatrávnená plocha. Na pozemku registra „C“ KN parc. č. 2842/2 je vybudovaná športová hala so súp. č. 3264. Cez pozemok registra „C“ KN parc. č. 2842/3 vedie betónový chodník (pozdĺž športovej haly i pozdĺž brehu jazera), zvyšnú časť tvorí zatrávnená plocha a zeleň. Na pozemku registra „C“ KN parc. č. 2842/8 je vybudovaná budova ubytovne so súp. č. 3264. Na pozemku registra „C“ KN parc. č. 2842/9 sú vybudované prístupové chodníky k objektu haly a ubytovne, odstavné plochy pre motorové vozidlá a zvyšnú časť tvorí zatrávnená plocha a zeleň. Pozemok registra „C“ KN parc. č. 2842/13 je z časti zastavaná tenisovým dvorcom, zvyšnú časť tvorí nevyužívaná trávnatá plocha, rovinný povrch, pozemok nie je z vonkajšej strany oplotený (iba od pozemku registra „C“ KN par. č. 2842/15). Pozemok ako celok je prístupný z vedľajšej spevnenej komunikácie – Tematínska ulica.

Budova ubytovne je svojim dispozičným riešením a vybavením (sociálne zariadenie k jednotlivým miestnostiam) vhodná na krátkodobé ubytovanie – prevažujúca funkcia a zároveň s doplnkovou funkciou pre športovú halu – zázemie šatní, sprchy, možnosť stravovania a občerstvenia. Športovú halu okrem využitia na tenisové dvorce je možné po jednoduchej úprave využiť i na iné športové činnosti – ihriská volejbalu, basketbalu, futsalu, inline športov a pod. Objekt ubytovne tvorí jeden prevádzkový komplex so športovou halou, na ktorú je stavebne napojený a tiež prevádzkovo prepojený. Objekt ubytovne má tri nadzemné podlažia, nie je podpivničený, murovaný, prekrytý plochou strešnou konštrukciou a objekt je priamo prístupný od vedľajšej spevnenej komunikácie (Tematínska ulica); objekt je napojený na rozvod mestského vodovodu, elektrickú sieť, telefón, plynovod a verejnú kanalizáciu.

Budova športovej haly, súpisné číslo 3264, pop. č. 5 je situovaná v Bratislave, v mestskej časti Petržalka, medzi jazerom Draždiak a Chorvátskym ramenom Dunaja, na parc. č. 2842/8 v katastrálnom území Petržalka; najbližšiu okolitú zástavbu tvoria objekty občianskej

vybavenosti. Objekt haly tvorí jeden prevádzkový komplex s budovou ubytovne, na ktorú je stavebne napojená a tiež prevádzkovo prepojená. V hale sú tri tenisové dvorce. Objekt športovej haly má jedno nadzemné podlažie, nosnú konštrukciu stien i strechy tvoria drevené lepené väzníky, medzi nimi drevené doskové kazety, na nich vrstvy jednoplášťovej strechy a povrch trapézový hliníkový plech; objekt je priamo prístupný od vedľajšej spevnenej komunikácie; objekt je napojený na rozvod mestského vodovodu, elektrickú sieť a verejnú kanalizáciu. Vykurovanie je spoločnou kotolňou s budovou ubytovne.

Hala pozostáva z troch tenisových dvorcov, šiestich miestností pre klimatizačné jednotky a postranných plôch (pozdĺž haly) využívaných na skladové účely. Kompletné zázemie haly je vybudované vo vedľajšej budove ubytovne. Objekt športovej haly bol na základe kolaudačného rozhodnutia daný do užívania v roku 1992 spoločne s budovou ubytovne.

Vybudované exteriérové tenisové kurty majú jednoúčelové využitie.

Súčasťou materiálu je znalecký posudok č.

V zmysle ustanovenia § 11 ods. 2 zákona č. 447/2015 Z. z. o miestnom poplatku za rozvoj a o zmene a doplnení niektorých zákonov v znení neskorších predpisov výnos z poplatku za rozvoj sa použije na úradu kapitálových výdavkov súvisiacich so stavebnými nákladmi na stavbu vrátane nákladov na vysporiadanie pozemku na účely uvedené v tomto úseku. Nakoľko sa jedná o už zrealizovaný Tenisový areál Slávia Právnik Bratislava, jej kúpu teda nie je možné financovať z príjmov mestskej časti z poplatku za rozvoj a je potrebné ju financovať z vlastných kapitálových zdrojov a úveru.

Materiál bol predmetom rokovania operatívnej porady starostu dňa 05.09.2023 a odborných komisií. Stanoviská komisií budú súčasťou materiálu.

Belanová Alenka

Od: Vančová Petra
Odoslané: utorok 15. augusta 2023 14:53
Komu: Baumann Viktor
Kópia: Belanová Alenka
Predmet: FW: Ponuka Tenisovy areál Draždiak
Prílohy: Projektová dokumentácia Slávia.pdf; KKM_804959_2842-8.pdf; list_vlastnictva_2058
18.07.2023.pdf; Tenisový areál Slávia Právník Bratislava 2023.pdf

Sent: Tuesday, July 18, 2023 10:51 AM
To: Starosta <starosta@petrzalka.sk>
Subject: Ponuka

Vážený pán starosta,

v zmysle nášho minulotýždňového stretnutia si Vám dovoľujem predložiť ponuku pre mestskú časť Petržalka na kúpu nášho tenisového areálu nachádzajúceho na Draždiaku, Tematínska 5 v Bratislave.

V prílohe prikladám aktuálny list vlastníctva, kópiu katastrálnej mapy, projektovú dokumentáciu a stručný popis nehnuteľností.

V súčasnosti sa stavba nachádza v stave čiastočnej rekonštrukcie, tak ako ste to mali možnosť vidieť.

Naša ponuka na kúpu celého areálu tak ako stojí a leží predstavuje sumu 2,0 milióna eur. K tejto sume bude potrebné pripočítať k niektorým pozemkom, ktoré sa v zmysle zákona o dph považujú za stavebné aj príslušnú daň z pridanej hodnoty. Stavby a pozemky zastavané stavbami sú od dph oslobodené (Podľa § 38 ods. 1 zákona o DPH - oslobodené od dane je dodanie stavby alebo časti stavby vrátane stavebného pozemku, na ktorom stavba stojí, dodanie je oslobodené od dane, ak je uskutočnené po piatich rokoch odo dňa kolaudácie stavby).

Naším záujmom je, aby sa v danom priestore zachoval účel využitia areálu pre športovú a rekreačnú činnosť.

V prípade záujmu o ďalšie informácie som Vám k dispozícii.

S pozdravom

Jozef Klimko

Telovýchovná jednota Slávia Právník Bratislava
JUDr. Jozef Klimko, predseda

Tenisový areál Slávia Právnik Bratislava

Tenisový areál je situovaný v Bratislave, mestskej časti Petržalka medzi jazerom Veľký Draždiak a Chorvátskym ramenom Dunaja, v intraviláne katastrálneho územia Petržalka. Najbližšiu okolitú zástavbu tvoria objekty občianskej vybavenosti (poliklinika), služieb (reštaurácia, ústav lekárskej kozmetiky), rekreačné objekty a za Chorvátskym ramenom sú situované bytové domy.

Okolie jazera Veľký Draždiak i Chorvátskeho ramena Dunaja je vyhľadávanou oddychovou zónou mestskej časti Petržalky. Tenisový areál je prístupný od vedľajšej komunikácie – Tematínska ulica. Centrum je vzdialené cca. 12 min. autom. V mestskej časti je kompletná občianska vybavenosť, dobrý prístup mestskou autobusovou dopravou, zástavka je v blízkosti areálu (cca. 150 m). Orientácia objektov v areáli k svetovým stranám je západná smerom k prístupovej komunikácii. Možnosť napojenia na mestský vodovod, verejnú kanalizáciu, elektrickú sieť, plynovod a telefón.

Areál je polohou pri oddychovej zóne jazera, kde je dobrý prístup s motorovým vozidlom a priestorom na parkovanie.

Pozemok

parcely čísla: 2842/1, 2, 3, 8, 9, 13, je situovaný v Bratislave mestskej časti Petržalka, medzi jazerom Veľký Draždiak a Chorvátskym ramenom Dunaja, v intraviláne katastrálneho územia Petržalka. Na parc. č. 2842/1 sú vybudované tri antukové tenisové dvorce, zvyšnú časť tvoria prístupové chodníky a zatravnená plocha. Na parc. č. 2842/2 je vybudovaná športová hala so súp. č. 3264. Cez par. č. 2842/3 vedie betónový chodník (pozdĺž športovej haly i pozdĺž brehu jazera), zvyšnú časť tvorí zatravnená plocha a zeleň. Na parc. č. 2842/8 je vybudovaná budova ubytovne so súp. č. 3264. Na parc. č. 2842/9 sú vybudované prístupové chodníky k objektu haly a ubytovne, odstavné plochy pre motorové vozidlá a zvyšnú časť tvorí zatravnená plocha a zeleň. Parc. č. 2842/13 je z časti zastavaná tenisovým dvorcom, zvyšnú časť tvorí nevyužívaná trávnatá plocha, rovinný povrch, pozemok nie je z vonkajšej strany oplotený (iba od par. č. 2842/15). Pozemok ako celok je prístupný z vedľajšej spevnenej komunikácie – Tematínska ulica.

Budova ubytovne je svojim dispozičným riešením a vybavením (sociálne zariadenie k jednotlivým miestnostiam) vhodná na krátkodobé ubytovanie – prevažujúca funkcia a zároveň s doplnkovou funkciou pre športovú halu – zázemie šatní, sprchy, možnosť stravovania a občerstvenia. Športovú halu okrem využitia na tenisové dvorce je možné po jednoduchej úprave využiť i na iné športové činnosti – ihriská volejbalu, basketbalu, futbalu, inline športov a pod.

Vybudované exteriérové tenisové kurty majú jednoúčelové využitie.

Budova ubytovne

súpisné číslo 3264/ pop. č. 5 je situovaná v Bratislave, v mestskej časti Petržalka, medzi jazerom Veľký Draždiak a Chorvátskym ramenom Dunaja, na parc. č. 2842/8 v katastrálnom území Petržalka. Najbližšiu okolitú zástavku tvoria objekty občianskej vybavenosti.

Objekt ubytovne tvorí jeden prevádzkový komplex so športovou halou, na ktorú je stavebne napojený a tiež prevádzkovo prepojený. Objekt ubytovne má tri nadzemné podlažia, nie je podpivničený,

murovaný, prekrytý plochou strešnou konštrukciou a objekt je priamo prístupný od vedľajšej spevnenej komunikácie (Tematínska ulica); objekt je napojený na rozvod mestského vodovodu, elektrickú sieť, telefón, plynovod a verejnú kanalizáciu.

Objekt je založený na základových betónových pilotách a základových betónových pásoch; zvislý konštrukčný systém je stenový priečny a obvodový - murované steny z tehlových tvárnic; obvodové murivo z tehlových tvárnic hr. 38cm, 3NP z pórobetónových tvárnic HEBEL hr. 38 cm, vysunutý prístavok na 1NP – presklené steny z plastových profilov; zateplenie fasády polystyrénom hr. 5 cm; deliace nosné steny a priečky z tehlových tvárnic; stropné konštrukcie – prefabrikované ŽB stropné predpäté panely Spiroll (nad. 1NP a 2NP) a ŽB prefabrikované strešné panely (nad 3NP); bez výřahu; plochá jednoplášňová strecha – krytina hydroizolačná fólia Fatrafol – štrkový zásyp, (strecha prístavku z presklených plastových stien – pultový tvar, presklená); klampiarske konštrukcie strechy z pozinkovaného plechu, vonkajšie parapety okien hliníkové; fasádne omietky tenkovrstevné; schodisko vnútorné – dvakrát zalomená ŽB doska vrátane betónových stupňov – obklad povrchu stupňov prírodnými doskami mramoru, podesta a medzipodesta povrch dlažba, zábradlie nerezové, presvetlenie schodiska plastovou presklenou stenou; vonkajšie vstupné dvere presklené plastové; vnútorné dvere prevažujú drevené dyhované s poldrážkou, do drevených obložkových zárubní (na 1NP oceľové lisované zárubne); okná plastové s izolačným dvojsklom; vnútorné hliníkové žalúzie a vonkajšie plastové rolety (uličná fasáda – západná sv. strana); chodby, reštaurácia, kuchyne – podlaha terazzová a keramická dlažba; hygienické priestory – keramická dlažba; miestnosti pre ubytovanie a kancelárie – lepený koberec; obklady keramické v hygienických priestoroch, v kuchyniach; vykurovanie budovy z vlastnej plynovej kotolne (2x kotol plynový v miestnosti kotolne na 1NP – samostatný vstup z exteriéru); vykurovacie telesá – liatinové rebrové radiátory (1NP a 2NP) a oceľové panelové radiátory (3NP); teplá úžitková voda zo zásobníka (1x) napojený na kotle ÚK; inštalácia plynu na 1NP ku kotlom ÚK a do kuchyne reštaurácie; klimatizačné jednotky v priestore reštaurácie, predajne na 1 NP, klubovne na 2NP a kancelárií na 3 NP; vzduchotechnika v hygienických priestoroch, v kuchyni reštaurácie a v sprchách šatní; telefónne rozvody, rozvody satelitnej televízie; zabezpečovací elektronický systém a kamerový systém.

Budova je v súčasnosti využívaná ako sociálne a spoločenské zázemie pre tenisovú halu a vonkajšie tenisové kurty, na 2 a 3 NP prevláda funkčné využitie na ubytovanie športovcov využívajúcich tenisovú halu a tenisové kurty (v súčasnosti v rekonštrukcii). Pred realizáciou nadstavby a prístavby budovy prevládali priestory s využitím na kancelárske účely.

Dve nadzemné podlažia budovy ubytovne boli na základe kolaudačného rozhodnutia dané do užívania v roku 1992 spoločne so športovou halou, nadstavba 3NP a prístavba vysunutého prístavku z presklených plastových stien bola daná do užívania v roku 2000. Protipožiarne presklenie medzi chodbou ubytovne na 2NP a halou bolo realizované v roku 2010.

Popis a využitie jednotlivých podlaží objektu:

1. nadzemné podlažie:

Zádverie, vstupná hala a chodba, schodisko, sociálne priestory muži, sociálne priestory ženy, upratovačka, vrátnica, priestor obchodu + príručný sklad, reštaurácia, zázemie reštaurácie (kuchyňa, sociálne priestory), šatne muži, šatne ženy, sprchy muži, sprchy ženy, WC muži a WC ženy (pri sprchách), kotolňa.

2. nadzemné podlažie:

Schodisko, chodba, priestor klubu + kuchynka + samostatné WC, upratovačka, 7x izba + sociálny priestor, miestnosť klubovne (zasadačky).

3. nadzemné podlažie:

Schodiskový priestor, chodba, predsieň + 2x kancelária + kuchynka + sociálny priestor, 9x izba + sociálny priestor, kuchynka.

Budova športovej haly

súpisné číslo 3264/ pop. č. 5 je situovaná v Bratislave, v mestskej časti Petržalka, medzi jazerom Draždiak a Chorvátskym ramenom Dunaja, na parc. č. 2842/8 v katastrálnom území Petržalka; najbližšiu okolitú zástavbu tvoria objekty občianskej vybavenosti.

Objekt haly tvorí jeden prevádzkový komplex s budovou ubytovne, na ktorú je stavebne napojená a tiež prevádzkovo prepojená. V hale sú tri tenisové dvorce. Objekt športovej haly má jedno nadzemné podlažie, nosnú konštrukciu stien i strechy tvoria drevené lepené väzníky, medzi nimi drevené doskové kazety, na nich vrstvy jednoplášňovej strechy a povrch trapézový hliníkový plech; objekt je priamo prístupný od vedľajšej spevnenej komunikácie; objekt je napojený na rozvod mestského vodovodu, elektrickú sieť a verejnú kanalizáciu. Vykurovanie je spoločnou kotolňou s budovou ubytovne.

Objekt je založený na základových betónových pilotách; nosnú konštrukciu obvodového plášťa v pozdĺžnom profile haly i nosnú konštrukciu strechy tvoria drevené lepené väzníky premenného plného prierezu (štítové steny drevenej stĺpikovej konštrukcie so zateplením); deliace steny murované z tehlových tvárnic; podlahové konštrukcie s hydroizoláciou a tepelnou izoláciou; stropné konštrukcie iba v postranných miestnostiach pre klimatizačné jednotky – ľahké stropné drevené konštrukcie; strecha sedlového tvaru; skladba šikmých stien a strechy – drevené doskové kazety do dreveného roštu + tepelná izolácia z minerálnej vlny + asfaltová lepenka + trapézový hliníkový plech; klampiarske konštrukcie strechy z pozinkovaného plechu; vnútorné dvere drevené s poldrážkou, s fóliou na povrchu do oceľových lisovaných zárubní; okná drevené zdvojené; podlaha tenisových dvorcov – umelá antuka (Tenis Champion); podlahy klimatizačných miestností a postranných plôch pozdĺž haly – lino; vykurovanie ústredné z plynovej kotolne (v budove ubytovne); vykurovacie telesá – liatinové rebrové radiátory; rozvod vody ku klimatizačným jednotkám - 2x klimatizačná jednotka na každý dvorec (v súčasnosti mimo prevádzku); zabezpečovací elektronický a kamerový systém.

Hala pozostáva z troch tenisových dvorcov, šiestich miestností pre klimatizačné jednotky a postranných plôch (pozdĺž haly) využívaných na skladové účely. Kompletné zázemie haly je vybudované vo vedľajšej budove ubytovne. Objekt športovej haly bol na základe kolaudačného rozhodnutia daný do užívania v roku 1992 spoločne s budovou ubytovne.]













Úrad geodézie, kartografie a katastra Slovenskej republiky
VÝPIS Z KATASTRA NEHNUTEĽNOSTÍ

Okres : 105 Bratislava V Dátum vyhotovenia : 18.7.2023
Obec : 529460 Bratislava-Petržalka Čas vyhotovenia : 10:46:03
Katastrálne územie : 804959 Petržalka Údaje platné k : 17.7.2023 18:00:00

Výpis je nepoužiteľný na právne úkony

VÝPIS Z LISTU VLASTNÍCTVA č. 2058

ČASŤ A: MAJETKOVÁ PODSTATA

Parcely registra „C“ evidované na katastrálnej mape

Počet parcel: 6

Parcelné číslo	Výmera v m ²	Druh pozemku	Spôsob využívania pozemku	Druh chránenej nehnuteľnosti	Spoločná nehnuteľnosť	Umiestnenie pozemku	Druh právneho vzťahu
2842/1	2594	Ostatná plocha	37		1	1	
Iné údaje: Bez zápisu							
2842/2	2296	Zastavaná plocha a nádvorie	16		1	1	
Právny vzťah k stavbe súpisné číslo 3264 evidovanej na pozemku parcelné číslo 2842/2							
Iné údaje: Bez zápisu							
2842/3	2017	Ostatná plocha	37		1	1	
Iné údaje: Bez zápisu							
2842/8	352	Zastavaná plocha a nádvorie	16		1	1	
Právny vzťah k stavbe súpisné číslo 3264 evidovanej na pozemku parcelné číslo 2842/8							
Iné údaje: Bez zápisu							
2842/9	1314	Ostatná plocha	37		1	1	
Iné údaje: Bez zápisu							
2842/13	349	Ostatná plocha	37		1	1	
Iné údaje: Bez zápisu							

Legenda

Spôsob využívania pozemku

16 Pozemok, na ktorom je postavená nebytová budova označená súpisným číslom

1 z 3

- 37 Pozemok, na ktorom sú skaly, svahy, rokliny, výmole, vysoké medze s krovím alebo kamením a iné plochy, ktoré neposkytujú trvalý úžitok

Spoločná nehnuteľnosť

- 1 Pozemok nie je spoločnou nehnuteľnosťou

Umiestnenie pozemku

- 1 Pozemok je umiestnený v zastavanom území obce

Stavby

Počet stavieb: 2

Súpisné číslo	Na pozemku parcelné číslo	Druh stavby	Popis stavby	Druh chránenej nehnuteľnosti	Umiestnenie stavby
3264	2842/2	19	ŠPORT.HALA		1
Iné údaje: Bez zápisu					
3264	2842/8	15	ADMISTR.BUDOVA		1
Iné údaje: Bez zápisu					

Legenda

Druh stavby

- 15 Administratívna budova
19 Budova pre šport a na rekreačné účely

Umiestnenie stavby

- 1 Stavba postavená na zemskom povrchu

ČASŤ B: VLASTNÍCI A INÉ OPRÁVNENÉ OSOBY Z PRÁVA K NEHNUTEĽNOSTI

Vlastník

Počet vlastníkov: 1

Poradové číslo	Titul, priezvisko, meno, rodné meno / Názov Miesto trvalého pobytu / Sidlo Dátum narodenia, rodné číslo / IČO / Iný identifikačný údaj	Spoluovlastnícky podiel
1	TJ Slávia Právnik Bratislava, Šafárikovo nám. 6, Bratislava, PSČ 811 02, SR, IČO: 682951	1/1
Titul nadobudnutia		
ZIADOST O ZAPIS ROZHODNURIE MC-PETRALKA ZN.7-268/93/19SO115 GP C.81/99		
Iné údaje		
Zápis GP 25/2006, zpm E6847 k V-5902/06		
Poznámky		
Bez zápisu.		

Správca

Poradové číslo	Titul, priezvisko, meno, rodné meno / Názov Miesto trvalého pobytu / Sidlo	K nehnuteľnosti K vlastníkovi
----------------	---	----------------------------------

2 z 3

	Dátum narodenia, rodné číslo / IČO / Iný identifikačný údaj	
Neevidovani		

Nájomca

Poradové číslo	Titul, priezvisko, meno, rodné meno / Názov Miesto trvalého pobytu / Sídlo Dátum narodenia, rodné číslo / IČO / Iný identifikačný údaj	K nehnuteľnosti K vlastníkovi
Neevidovani		

Iná oprávnená osoba

Poradové číslo	Titul, priezvisko, meno, rodné meno / Názov Miesto trvalého pobytu / Sídlo Dátum narodenia, rodné číslo / IČO / Iný identifikačný údaj	K nehnuteľnosti K vlastníkovi
Neevidovani		

Titul nadobudnutia – nepriradené

Ziadosť o zápis

ZAPIS STAVBY

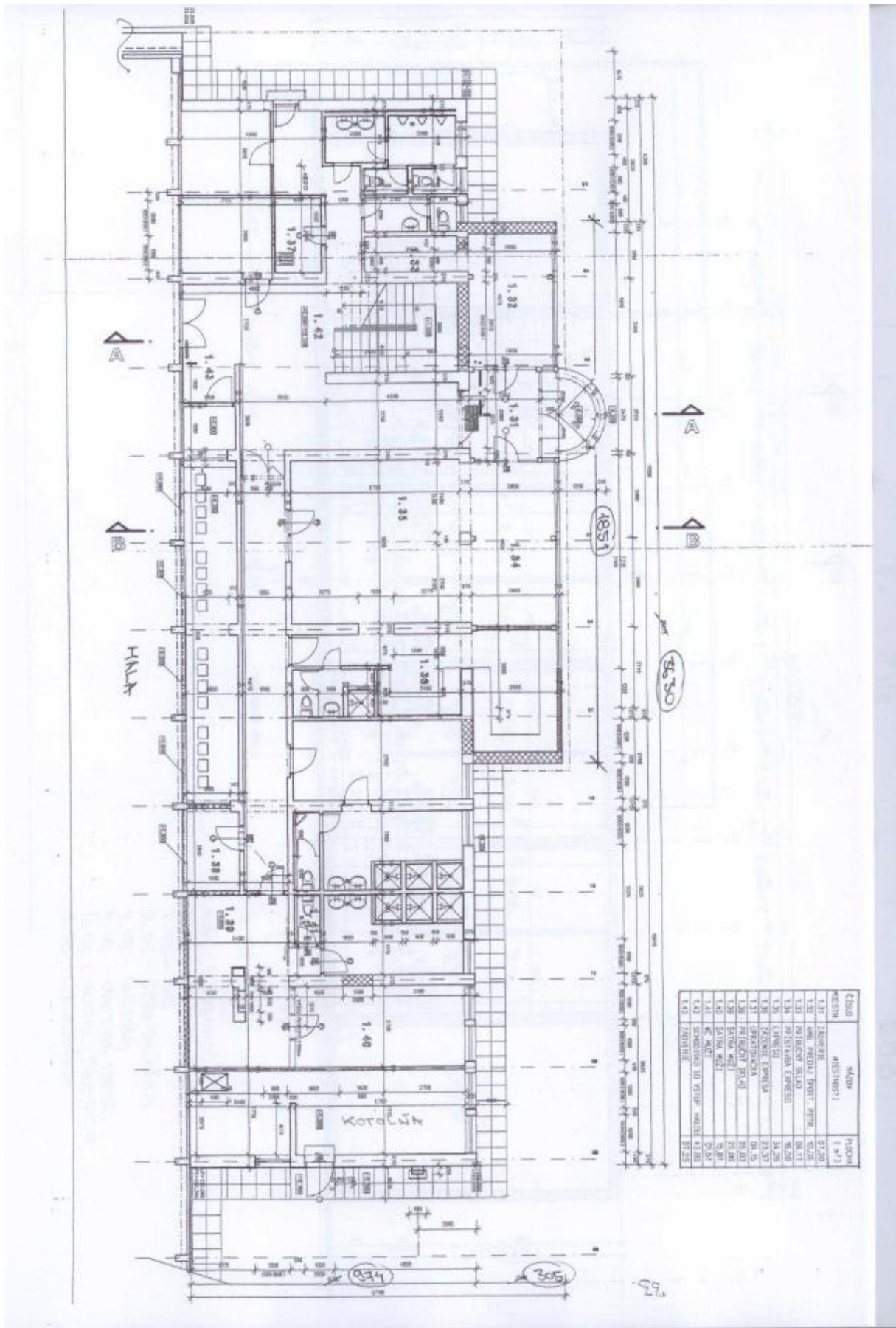
ČASŤ C: ŤARCHY

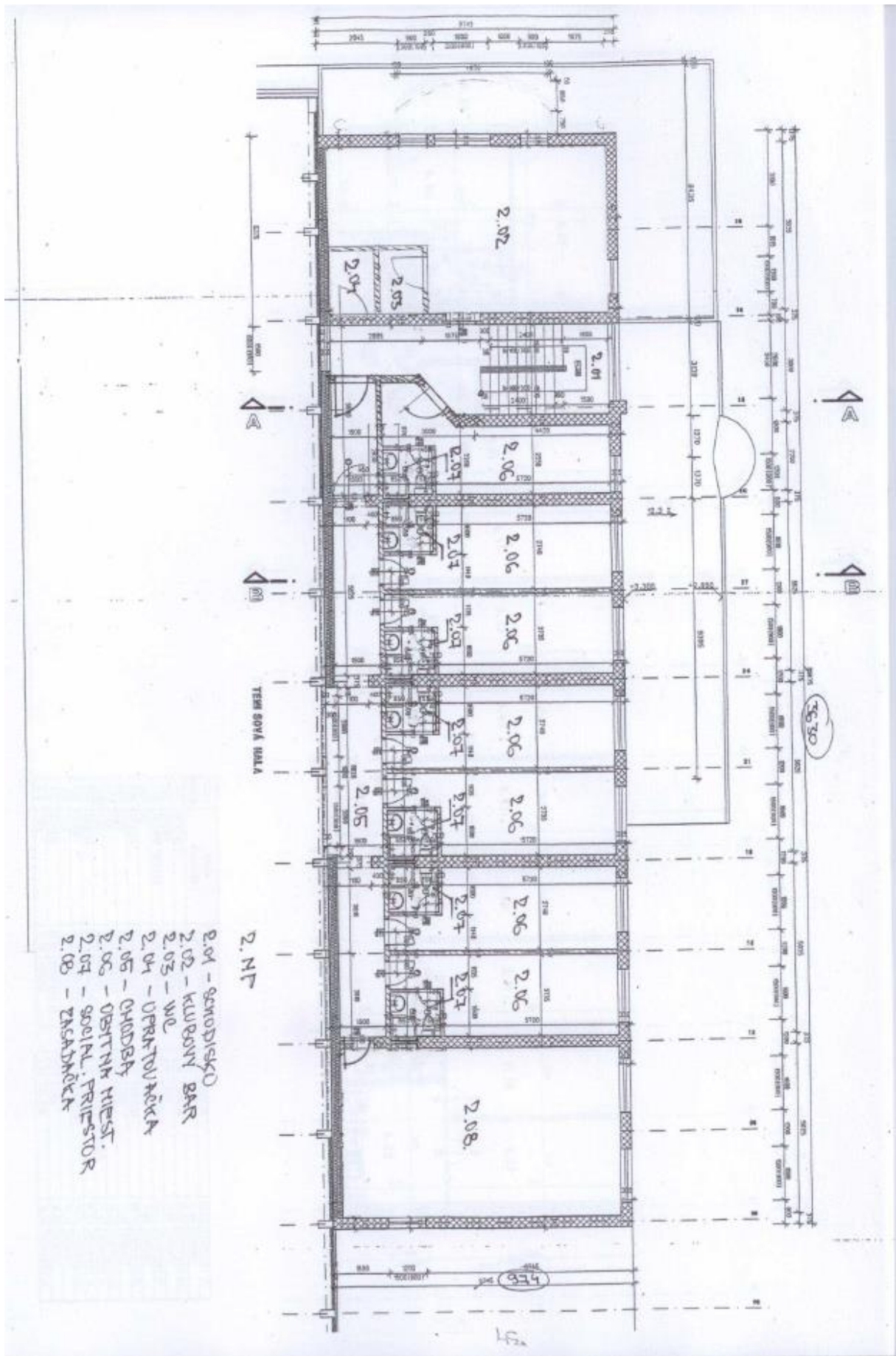
Bez ťarch.

Výpis je nepoužiteľný na právne úkony



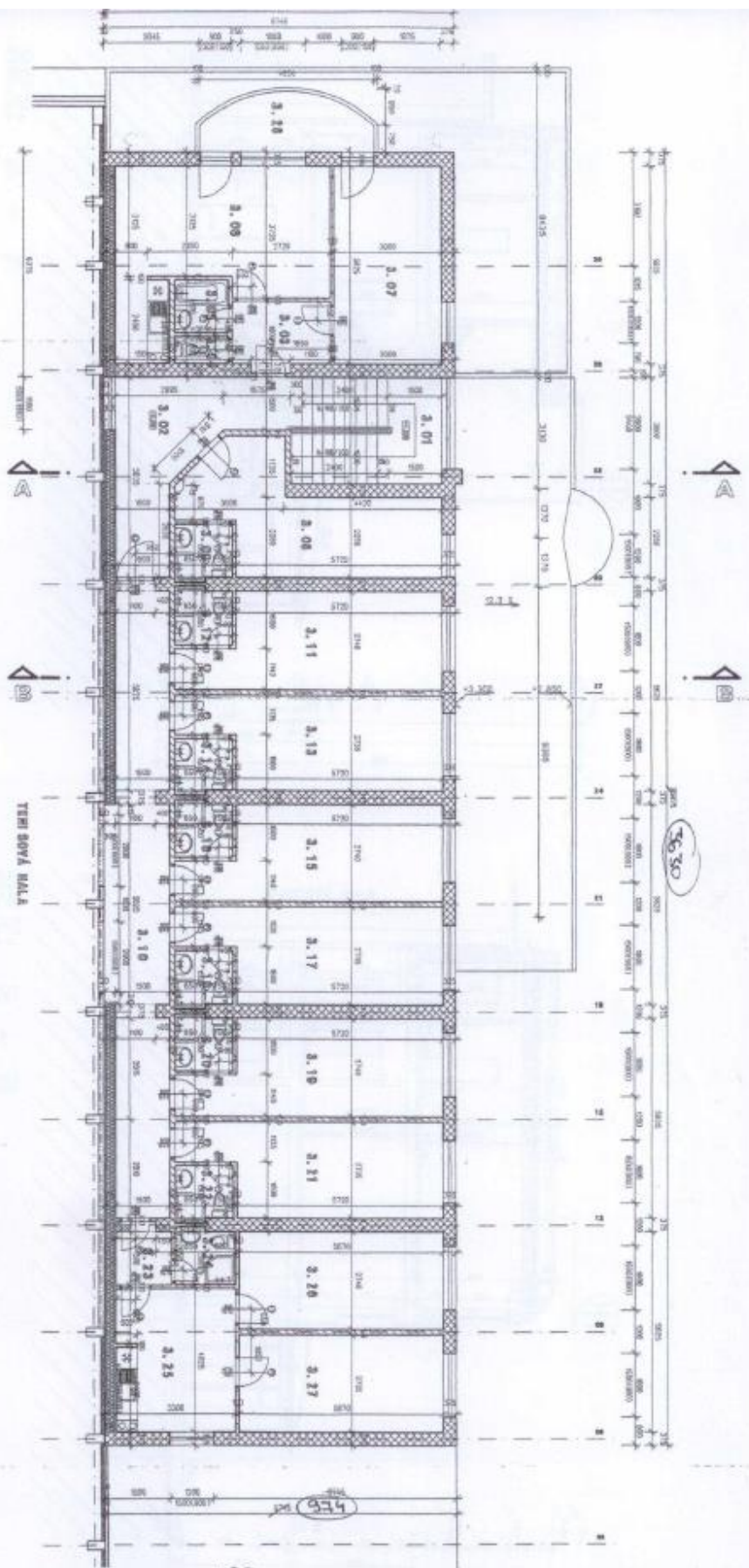
Úrad geodézie, kartografie a katastra Slovenskej republiky	Okres Bratislava V	Obec Bratislava-Petržalka	Katastrálne územie Petržalka
	Číslo zákazky	Vektorová mapa	Mierka 1:1000
	KÓPIA KATASTRÁLNEJ MAPY na parcelu 2842/8 Kópia je nepoužiteľná na právne úkony		
Vyhotovené automatizovaným spôsobom z ISKN	Spôsob autorizácie		
Dátum a čas vyhotovenia 18.7.2023 10:45:31	Bez autorizácie		
Údaje platné k 17.7.2023 18:00:00			





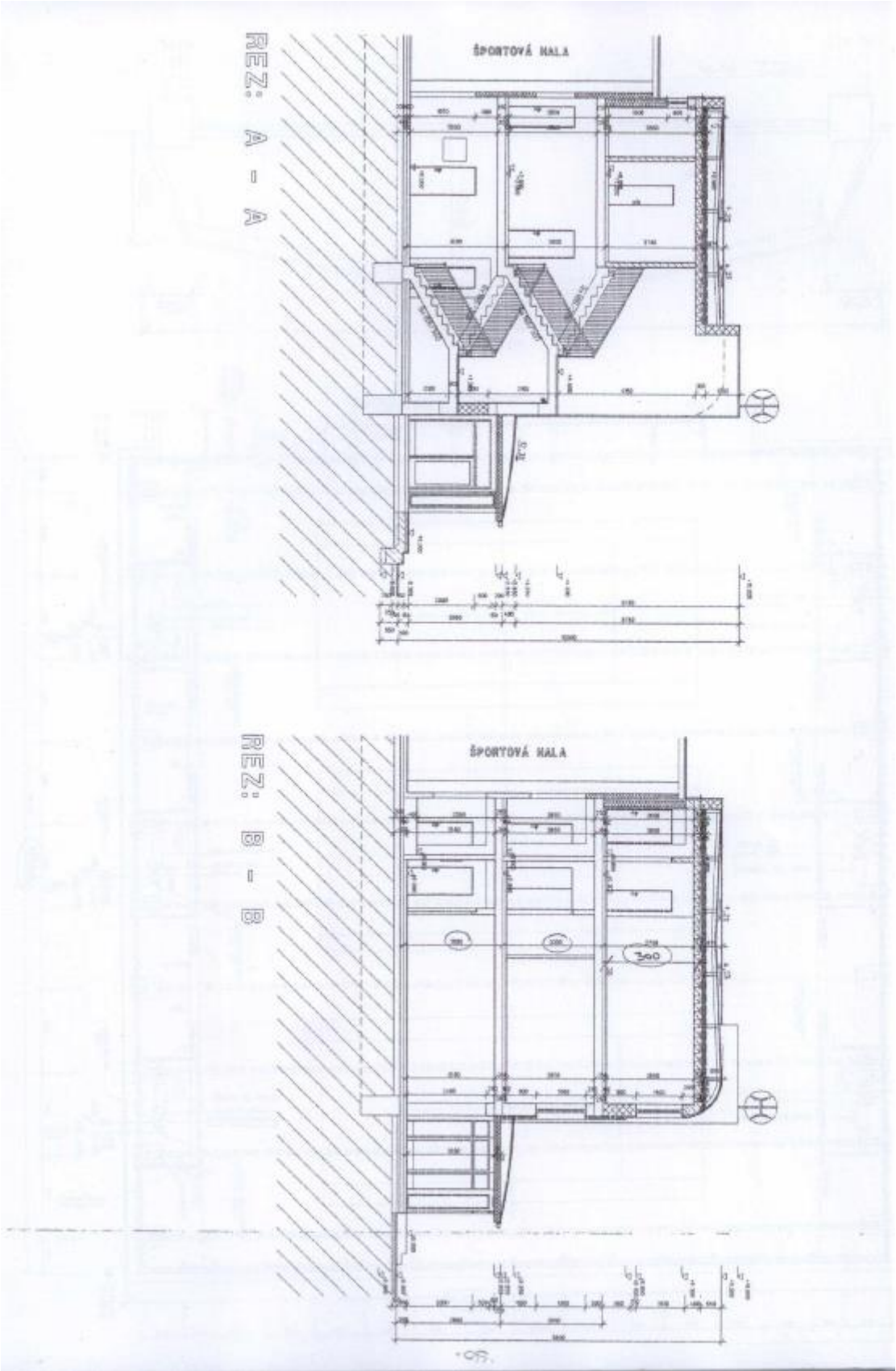
- 2.01 - GYMNASICKO
- 2.02 - KLUBOVY BAR
- 2.03 - WC
- 2.04 - UPRATOVACIA
- 2.05 - CHODBA
- 2.06 - OBSTTNIK MIEST.
- 2.07 - SOCIAL. PRIESTOR
- 2.08 - ZASADACKA

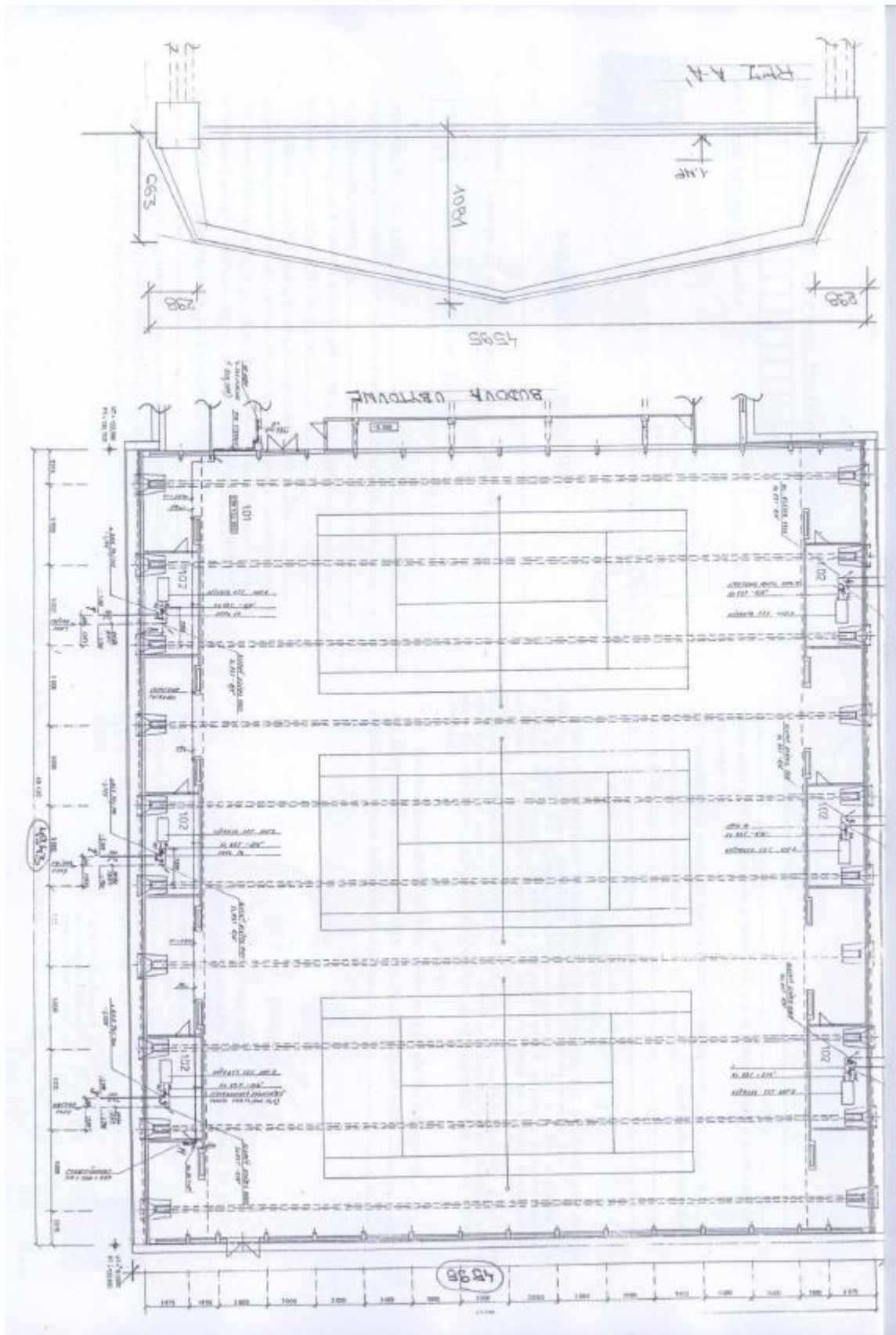
2. NP



CLASSE	NOME	PROVA	PROVA
3.01	CONCRETO	02.01	CONCRETO IN
3.02	CEMENTO	04.01	CEMENTO IN
3.03	ACQUA	05.01	CEMENTO IN
3.04	ACQUA	06.01	CEMENTO IN
3.05	ACQUA	07.01	CEMENTO IN
3.06	ACQUA	08.01	CEMENTO IN
3.07	ACQUA	09.01	CEMENTO IN
3.08	ACQUA	10.01	CEMENTO IN
3.09	ACQUA	11.01	CEMENTO IN
3.10	ACQUA	12.01	CEMENTO IN
3.11	ACQUA	13.01	CEMENTO IN
3.12	ACQUA	14.01	CEMENTO IN
3.13	ACQUA	15.01	CEMENTO IN
3.14	ACQUA	16.01	CEMENTO IN
3.15	ACQUA	17.01	CEMENTO IN
3.16	ACQUA	18.01	CEMENTO IN
3.17	ACQUA	19.01	CEMENTO IN
3.18	ACQUA	20.01	CEMENTO IN
3.19	ACQUA	21.01	CEMENTO IN
3.20	ACQUA	22.01	CEMENTO IN
3.21	ACQUA	23.01	CEMENTO IN
3.22	ACQUA	24.01	CEMENTO IN
3.23	ACQUA	25.01	CEMENTO IN
3.24	ACQUA	26.01	CEMENTO IN
3.25	ACQUA	27.01	CEMENTO IN

CLASSE	NOME	PROVA	PROVA
3.26	ACQUA	28.01	CEMENTO IN
3.27	ACQUA	29.01	CEMENTO IN
3.28	ACQUA	30.01	CEMENTO IN
3.29	ACQUA	31.01	CEMENTO IN
3.30	ACQUA	32.01	CEMENTO IN
3.31	ACQUA	33.01	CEMENTO IN
3.32	ACQUA	34.01	CEMENTO IN
3.33	ACQUA	35.01	CEMENTO IN
3.34	ACQUA	36.01	CEMENTO IN
3.35	ACQUA	37.01	CEMENTO IN
3.36	ACQUA	38.01	CEMENTO IN
3.37	ACQUA	39.01	CEMENTO IN
3.38	ACQUA	40.01	CEMENTO IN
3.39	ACQUA	41.01	CEMENTO IN
3.40	ACQUA	42.01	CEMENTO IN
3.41	ACQUA	43.01	CEMENTO IN
3.42	ACQUA	44.01	CEMENTO IN
3.43	ACQUA	45.01	CEMENTO IN
3.44	ACQUA	46.01	CEMENTO IN
3.45	ACQUA	47.01	CEMENTO IN
3.46	ACQUA	48.01	CEMENTO IN
3.47	ACQUA	49.01	CEMENTO IN
3.48	ACQUA	50.01	CEMENTO IN
3.49	ACQUA	51.01	CEMENTO IN
3.50	ACQUA	52.01	CEMENTO IN
3.51	ACQUA	53.01	CEMENTO IN
3.52	ACQUA	54.01	CEMENTO IN
3.53	ACQUA	55.01	CEMENTO IN
3.54	ACQUA	56.01	CEMENTO IN
3.55	ACQUA	57.01	CEMENTO IN
3.56	ACQUA	58.01	CEMENTO IN
3.57	ACQUA	59.01	CEMENTO IN
3.58	ACQUA	60.01	CEMENTO IN
3.59	ACQUA	61.01	CEMENTO IN
3.60	ACQUA	62.01	CEMENTO IN







Komisia	Schválený materiál	Neschválený materiál	Poznámky komisie
Komisia správy majetku a miestnych podnikov	Áno	Nie	Materiál bo schválený
Komisia športu			
Komisia kultúry a mládeže	-	-	Materiál nebol predložený
Školská komisia	-	-	Materiál nebol predložený
Komisia územného plánu, výstavby a rozvoja			
Finančná komisia			
Komisia sociálna a bytová	-	-	Materiál nebol predložený
Komisia investičných činností	-	-	Materiál nebol predložený
Komisia životného prostredia a verejného poriadku	-	-	Materiál nebol predložený
Komisia dopravy, mobility a bezbariérovosti	-	-	Materiál nebol predložený
Mandátová komisia	-	-	Materiál nebol predložený
Komisia verejného záujmu	-	-	Materiál nebol predložený
Miestna rada			