

Miestny úrad mestskej časti Bratislava-Petržalka

Materiál na rokovanie
miestnej rady
dňa 16. apríla 2024

Materiál číslo: 37/2024

Návrh na prenájom športovísk na časti pozemku registra „C“ KN parc. č. 4431/3 v k. ú. Petržalka a nebytových priestorov v objekte bývalej ZŠ Vlastenecké nám. 1, Bratislava, v k. ú. Petržalka, ako prípad hodný osobitného zreteľa

Predkladateľ:

Mgr. Iveta Jančoková
zástupkyňa starostu

Materiál obsahuje:

1. Návrh uznesenia
2. Dôvodovú správu
3. Žiadosť o predĺženie nájomnej Zmluvy na športovisko a nebytové priestory – Štefan Ba
4. Žiadosť o dlhodobý prenájom priestoru školskej jedálne – Súkromná škola umeleckého priemyslu animovanej tvorby
5. Čiastočný výpis z LV č. 4550
6. Výpisy zo štatistického registra
7. Snímky z katastrálnej mapy
8. Snímku budovy po pavilónoch
9. Fotodokumentáciu
10. Stanoviská komisií

Zodpovedný:

Mgr. Bc. Petra Dobiašová
referát správy
miestneho majetku

Spracovateľ:

Ing. Alenka Belanová
referát správy
miestneho majetku

Návrh uznesenia

Miestna rada mestskej časti Bratislava-Petržalka

odporúča

Miestnemu zastupiteľstvu mestskej časti Bratislava-Petržalka

Schváliť

alternatíva A/

- a) **zmenu účelového určenia** majetku podľa ustanovenia § 7a ods. 2 zákona č. 138/1991 Zb. o majetku obcí v znení neskorších predpisov, ktorý nadobudla podľa ustanovenia § 2b ods. 1 a § 2c a ktorý **ku dňu prechodu majetku Slovenskej republiky na obec slúži na výchovno-vzdelávací proces** v oblasti vzdelania a výchovy a činnosti s nimi bezprostredne súvisiace a na zabezpečenie sociálnej pomoci a zdravotnej starostlivosti na základe Rozhodnutia Obvodného úradu životného prostredia Bratislava V, Kutlíkova 17, oddelenie územného rozvoja a štátnej stavebnej správy č. ŠSS 1204-327/93-Ny-126 z 19.07.1993, ktoré v zmysle kolaudačného rozhodnutia **slúži okrem iného ako jedáleň a výdajňa stravy** na základe žiadosti žiadateľa: **Štefana Ba – PRO SET**, IČO: 34 448 047, so sídlom: Wolkrova 1105/37, 851 01 Bratislava, **na nový účel určenia: prevádzka tenisových kurtov a zázemia (šatne, sprchy, spoločenská miestnosť)**.

V čase prevodu predmetných nehnuteľností zo Slovenskej republiky na Hlavné mesto Slovenskej republiky Bratislava ako aj v čase prevodu predmetných nehnuteľností z Hlavného mesta SR Bratislava na Mestskú časť Bratislava-Petržalka, bol aktuálny nájomca už nájomcom predmetu nájmu, ktorý neslúžil na výchovno-vzdelávací proces v oblasti vzdelávania a výchovy a činnosti s nimi bezprostredne súvisiace a na zabezpečenie sociálnej pomoci a zdravotnej starostlivosti.

- b) ako prípad hodný osobitného zreteľa v zmysle § 9aa ods. 2 písm. e) zákona č.138/1991 Zb. o majetku obcí v znení neskorších predpisov, nájom **športovísk na časti pozemku** registra „C“ **KN parc. č. 4431/3**, druh pozemku zastavaná plocha a nádvorie, o výmere **2675,5 m²** z celkovej výmery pozemku 14964 m², vo vlastníctve Mestskej časti Bratislava-Petržalka, nachádzajúcich sa **v areáli bývalej ZŠ Vlastenecké námestie č. 1**, v k. ú. Petržalka, obec Bratislava-Petržalka, okres Bratislava V, zapísaného na LV č. 4550 a **nájom nebytových priestorov** v prístavbe na prízemí (**miestnosť č. 18** - jedáleň o výmere 92,45 m²; **miestnosť č. 19** - jedáleň pre zamestnancov o výmere 18,7 m²; **miestnosť č. 20** - výdaj jedál o výmere 16,72 m²; **miestnosť č. 21** - umývanie riadu o výmere 10,36 m²; **miestnosť č. 22** - sklad odpadov o výmere 5,80 m²; **miestnosť č. 23** - zádverie o výmere 5,76 m²; **miestnosť č. 24** - manipulačný priestor o výmere 8,91 m²; **miestnosť č. 25** - šatňa personálu o výmere 4,86 m²; **miestnosť č. 26** - umyváreň + WC personálu o výmere 4,75 m²; **miestnosť č. 27** - príručný sklad o výmere 5,44 m²), spolu **o celkovej výmere 173,75 m²**, nachádzajúcich sa v objekte bývalej ZŠ Vlastenecké námestie č. 1, Bratislava-Petržalka, súpisné číslo 1251, druh stavby 11 – Budova pre školstvo, na vzdelávanie a výskum, s popisom stavby:

ZŠ vlast.nám.1, postavená na pozemku registra „C“ KN parc. č. 4430, druh pozemku zastavaná plocha a nádvorie o celkovej výmere 4074 m², v k. ú. Petržalka, obec Bratislava-Petržalka, zapísaného na LV č. 4550, pre žiadateľa: **Štefana Ba – PRO SET**, IČO: 34 448 047, so sídlom: Wolkrova 1105/37, 851 01 Bratislava, **za cenu 3,76 Eur/m²/rok**, čo pri výmere 2675,5 m² predstavuje sumu 10 059,88 Eur/rok a **nebytové priestory za cenu 14,68 Eur/m²/rok**, čo pri výmere 173,75 m² predstavuje sumu 2 550,65 Eur/rok, a to **za podmienky, že Nájomca je povinný používať a Mestskej časti Bratislava-Petržalka sprístupniť elektronickú formu rezervačného systému značenia obsadenosti Športovísk**, Mestská časť Bratislava-Petržalka má právo Športoviská vyťažovať (užívať) v časoch, kedy nie sú využívané Nájomcom alebo jeho klientami a ktoré si Mestská časť Bratislava-Petržalka v tomto dohodnutom rezervačnom systéme označí, **za účelom prevádzky tenisových kurtov a zázemia**, na dobu určitú **od 01.05.2024 do 30.04.2025**.

Predmetný nájom je prípadom hodným osobitného zreteľa s poukazom na čl. 6 bod 16, písm. g) Zásad hospodárenia a nakladania s majetkom mestskej časti Bratislava-Petržalka a s majetkom zvereným jej do správy hlavným mestom SR Bratislavou, podľa ktorého sa za prípad hodný osobitného zreteľa považujú aj nájom nebytových priestorov, ktoré sú prenajaté nájomcom na dobu určitú, pričom doterajší nájomca vykonal revitalizáciu prenajatých priestorov a má záujem o ďalší nájom a s poukazom na čl. 6 bod 17 Zásad hospodárenia a nakladania s majetkom mestskej časti Bratislava-Petržalka a s majetkom zvereným jej do správy hlavným mestom SR Bratislavou, podľa ktorého sa za prípad hodný osobitného zreteľa považuje aj iný nájom, ako je uvedený v bode 16 tohto článku zásad, pri ktorom bude jasne zdôvodnený jeho význam pre mestskú časť, jej obyvateľov alebo iný všeobecne rešpektovaný verejný záujem, ktorým je v tomto prípade podpora športu zameraná na výuku tenisu pre deti a mládež bývajúcich v Petržalke, ale aj pre mladých a seniorov.

Zmluva o nájme bude podpísaná do 90 dní od schválenia uznesenia v miestnom zastupiteľstve. V prípade, že nájomná zmluva v tejto lehote nebude nájomcom podpísaná, toto uznesenie stratí platnosť.

alternatíva B/

ako prípad hodný osobitného zreteľa v zmysle § 9aa ods. 2 písm. e) zákona č.138/1991 Zb. o majetku obcí v znení neskorších predpisov, **nájom nebytových priestorov** v prístavbe na prízemí (**miestnosť č. 18** - jedáleň o výmere 92,45 m²; **miestnosť č. 19** - jedáleň pre zamestnancov o výmere 18,7 m²; **miestnosť č. 20** - výdaj jedál o výmere 16,72 m²; **miestnosť č. 21** - umývanie riadu o výmere 10,36 m²; **miestnosť č. 22** - sklad odpadov o výmere 5,80 m²; **miestnosť č. 23** - zádverie o výmere 5,76 m²; **miestnosť č. 24** - manipulačný priestor o výmere 8,91 m²; **miestnosť č. 25** - šatňa personálu o výmere 4,86 m²; **miestnosť č. 26** - umyváreň + WC personálu o výmere 4,75 m²; **miestnosť č. 27** - príručný sklad o výmere 5,44 m²), spolu **o celkovej výmere 173,75 m²**, nachádzajúcich sa v objekte bývalej ZŠ Vlastenecké námestie č. 1, Bratislava-Petržalka, súpisné číslo 1251, druh stavby 11 – Budova pre školstvo, na vzdelávanie a výskum, s popisom stavby: ZŠ vlast.nám.1, postavená na pozemku registra „C“ KN parc. č. 4430, druh pozemku

zastavaná plocha a nádvorie o celkovej výmere 4074 m², v k. ú. Petržalka, obec Bratislava-Petržalka, zapísaného na LV č. 4550, pre žiadateľa: **Súkromnú školu umeleckého priemyslu animovanej tvorby, Vlastenecké námestie 1, Bratislava, IČO: 36 068 284, so sídlom: Vlastenecké námestie 1, 851 01 Bratislava, nebytové priestory za cenu 14,68 Eur/m²/rok, čo pri výmere 173,75 m² predstavuje sumu 2 550,65 Eur/rok, za účelom prevádzkovania školskej jedálne a tieto priestory v popoludňajších hodinách využívať aj na iné ako stravovacie účely** (organizovanie zasadnutí rady študentov, rady rodičov, pedagogické rady, záujmové krúžky, najmä však prednášky, besedy a školenia), na dobu určitú **do 31.12.2029**.

Predmetný nájom je prípadom hodným osobitného zreteľa s poukazom na čl. 6 bod 17 Zásad hospodárenia a nakladania s majetkom mestskej časti Bratislava-Petržalka a s majetkom zvereným jej do správy hlavným mestom SR Bratislavou, podľa ktorého sa za prípad hodný osobitného zreteľa považuje aj iný nájom, ako je uvedený v bode 16 tohto článku zásad, pri ktorom bude jasne zdôvodnený jeho význam pre mestskú časť jej obyvateľov alebo iný všeobecne rešpektovaný verejný záujem, ktorým je v tomto prípade výdajňa stravy pre výchovno-vzdelávací proces Súkromnej školy umeleckého priemyslu animovanej tvorby, Vlastenecké námestie 1, Bratislava.

Zmluva o nájme bude podpísaná do 90 dní od schválenia uznesenia v miestnom zastupiteľstve. V prípade, že nájomná zmluva v tejto lehote nebude nájomcom podpísaná, toto uznesenie stratí platnosť.

Dôvodová správa

Žiadatelia:

1. **Štefana Ba – PRO SET, podnikateľ – fyzická osoba**,
IČO: 34 448 047
so sídlom: Wolkrova 1105/37, 851 01 Bratislava
2. **Súkromná škola umeleckého priemyslu animovanej tvorby,**
Vlastenecké námestie 1, Bratislava, IČO: 36 068 284
so sídlom: Vlastenecké námestie 1, 851 01 Bratislava

Predmet nájmu: alternatíva A/

nájom športovísk na časti pozemku registra „C“ KN parc. č. 4431/3, druh pozemku zastavaná plocha a nádvorie, o výmere **2675,5 m²** z celkovej výmery pozemku 14964 m², vo vlastníctve Mestskej časti Bratislava-Petržalka, nachádzajúcich sa **v areáli bývalej ZŠ Vlastenecké námestie č. 1,** v k. ú. Petržalka, obec Bratislava-Petržalka, okres Bratislava V, zapísaného na LV č. 4550 a **nájom nebytových priestorov** v prístavbe na prízemí (**miestnosť č. 18** - jedáleň o výmere 92,45 m²; **miestnosť č. 19** - jedáleň pre zamestnancov o výmere 18,7 m²; **miestnosť č. 20** - výdaj jedál o výmere 16,72 m²; **miestnosť č. 21** - umývanie riadu o výmere 10,36 m²; **miestnosť č. 22** - sklad odpadov o výmere 5,80 m²; **miestnosť č. 23** - zádverie o výmere 5,76 m²; **miestnosť č. 24** - manipulačný priestor o výmere 8,91 m²; **miestnosť č. 25** - šatňa personálu o výmere 4,86 m²; **miestnosť č. 26** - umyváreň + WC personálu o výmere 4,75 m²; **miestnosť č. 27** - príručný sklad o výmere 5,44 m²), spolu **o celkovej výmere 173,75 m²**, nachádzajúcich sa v objekte bývalej ZŠ Vlastenecké námestie č. 1, Bratislava-Petržalka, súpisné číslo 1251, druh stavby 11 – Budova pre školstvo, na vzdelávanie a výskum, s popisom stavby: ZŠ vlast.nám.1, postavená na pozemku registra „C“ KN parc. č. 4430, druh pozemku zastavaná plocha a nádvorie o celkovej výmere 4074 m², v k. ú. Petržalka, obec Bratislava-Petržalka, zapísaného na LV č. 4550 v prospech vlastníka Mestská časť Bratislava-Petržalka, so sídlom: Kutlíkova 17, 852 12 Bratislava, IČO: 00 603 201 v podiele 1/1.

Nájomca je povinný používať a Mestskej časti Bratislava-Petržalka sprístupniť elektronickú formu rezervačného systému značenia obsadenosti Športovísk, Mestská časť Bratislava-Petržalka má právo Športoviská vyťažovať (užívať) v časoch, kedy nie sú využívané Nájomcom alebo jeho klientami a ktoré si Mestská časť Bratislava-Petržalka v tomto dohodnutom rezervačnom systéme zaznačí.

alternatíva B/

nájom nebytových priestorov v prístavbe na prízemí (**miestnosť č. 18** - jedáleň o výmere 92,45 m²; **miestnosť č. 19** – jedáleň

pre zamestnancov o výmere 18,7 m²; **miestnosť č. 20** - výdaj jedál o výmere 16,72 m²; **miestnosť č. 21** - umývanie riadu o výmere 10,36 m²; **miestnosť č. 22** - sklad odpadov o výmere 5,80 m²; **miestnosť č. 23** - zádverie o výmere 5,76 m²; **miestnosť č. 24** - manipulačný priestor o výmere 8,91 m²; **miestnosť č. 25** - šatňa personálu o výmere 4,86 m²; **miestnosť č. 26** - umyváreň + WC personálu o výmere 4,75 m²; **miestnosť č. 27** - príručný sklad o výmere 5,44 m²), spolu **o celkovej výmere 173,75 m²**, nachádzajúcich sa v objekte bývalej ZŠ Vlastenecké námestie č. 1, Bratislava-Petržalka, súpisné číslo 1251, druh stavby 11 – Budova pre školstvo, na vzdelávanie a výskum, s popisom stavby: ZŠ vlast.nám.1, postavená na pozemku registra „C“ KN parc. č. 4430, druh pozemku zastavaná plocha a nádvorie o celkovej výmere 4074 m², v k. ú. Petržalka, obec Bratislava-Petržalka, zapísaného na LV č. 4550 v prospech vlastníka Mestská časť Bratislava-Petržalka, so sídlom: Kutlíkova 17, 852 12 Bratislava, IČO: 00 603 201 v podiele 1/1.

Doba nájmu:

1. pri alternatíve A/ na dobu určitú **od 01.05.2024 do 30.04.2025**
2. pri alternatíve B/ na dobu určitú do **31.12.2029**

Výška nájomného:

alternatíva A/

cenu 3,76 Eur/m²/rok, čo pri výmere 2675,5 m² predstavuje sumu 10 059,88 Eur/rok a **nebytové priestory za cenu 14,68 Eur/m²/rok**, čo pri výmere 173,75 m² predstavuje sumu 2 550,65 Eur/rok.

Výška nájmu podľa § 9aa ods. 3 zákona č.138/1991 Zb. o majetku obcí v znení neskorších predpisov nie je v hodnote za aký sa v tom čase a na tom mieste obvykle prenechávajú do nájmu na dohodnutý účel veci toho istého druhu alebo porovnateľné veci, a to z dôvodu, že sa jedná o prípad hodný osobitného zreteľa odôvodneného podporou športu zameraného na výuku tenisu pre deti a mládež bývajúcich v Petržalke, ale aj pre mladých a seniorov.

Zníženie nájomného je v súlade s čl. 6 ods. 22 Zásad hospodárenia a nakladania s majetkom mestskej časti Bratislava-Petržalka a s majetkom zvereným jej do správy hlavným mestom SR Bratislavou – t.j. v súlade s podmienkou, podľa ktorej zníženie nájomného je možné pri nájmoch majetku z dôvodu hodného osobitného zreteľa na účel uvedený v čl. 6 ods. 17 Zásad.

Všeobecná (trhová) hodnota nájomného za nebytové priestory bola určená na základe preukázateľného porovnania s obdobným nájmom vo výške 20,00 Eur/m²/rok a za športoviska – tenisové kurty bola určená na základe preukázateľného porovnania s obdobným nájmom vo výške 7,00 Eur na hodinu.

alternatíva B/ nebytové priestory za cenu 14,68 Eur/m²/rok, čo pri výmere 173,75 m² predstavuje sumu 2 550,65 Eur/rok.

Výška nájmu podľa § 9aa ods. 3 zákona č.138/1991 Zb. o majetku obcí v znení neskorších predpisov nie je v hodnote za aký sa v tom čase a na tom mieste obvykle prenechávajú do nájmu na dohodnutý účel veci toho istého druhu alebo porovnateľné veci, a to z dôvodu, že sa jedná o prípad hodný osobitného zreteľa odôvodneného potrebou prevádzkovania školskej jedálne a tieto priestory v popoludňajších hodinách využívať aj na iné ako stravovacie účely (organizovanie zasadnutí rady študentov, rady rodičov, pedagogické rady, záujmové krúžky, najmä však prednášky, besedy a školenia), za účelom výchovno-vzdelávacieho procesu Súkromnej školy umeleckého priemyslu animovanej tvorby, Vlastenecké námestie 1, Bratislava.

Zníženie nájomného je v súlade s čl. 6 ods. 22 Zásad hospodárenia a nakladania s majetkom mestskej časti Bratislava-Petržalka a s majetkom zvereným jej do správy hlavným mestom SR Bratislavou – t.j. v súlade s podmienkou, podľa ktorej zníženie nájomného je možné pri nájmoch majetku z dôvodu hodného osobitného zreteľa na účel uvedený v čl. 6 ods. 17 Zásad.

Všeobecná (trhová) hodnota nájomného za nebytové priestory bola určená na základe preukázateľného porovnania s obdobným nájomom vo výške 20,00 Eur/m²/rok.

K alternatíve A: Žiadateľ Štefan Ba - PRO SET požiadal dňa 12.03.2024 Mestskú časť Bratislava-Petržalka o predĺženie nájomnej zmluvy, ktorej platnosť končí ku dňu 30.04.2024. Tenisové kurty nájomca prevádzkuje od roku 1996, celkovo 28 rokov. Tenisové kurty sú v zimnom období zastrešené nafukovacou halou, čo umožňuje celoročný tréningový proces a rozvoj športu. Prevádzka PRO SET je tenisová škola zameraná na výuku tenisu pre deti a mládež bývajúcich v Petržalke. Prevádzka PRO SET organizuje pravidelné turnaje a zastrešuje aj aktivity, a to: Tenisová škola PRO SET - výuka pre deti predškolského veku (Materská škola Brilliant Stars - 20 detí), Tenisová akadémia Edmunda Pavlíka – výuka tenisu detí a mládeže 100 detí (90% detí z Petržalky) a Letné tenisové prázdniny.

Neoddeliteľnou súčasťou prevádzky kurtov sú nebytové priestory, ktoré tvoria zázemie pre uvedenú tenisovú školu a nie je možné jedno od druhého oddeliť. Žiadateľ v priebehu doby, počas ktorej užíva vyššie uvedené priestory, tieto neustále obnovuje a modernizuje. V súčasnosti by chcel žiadateľ zainvestovať do obnovenia nebytových priestorov, kde by zmodernizoval pánsku šatňu so sprchou – toaletu, vymenil zárubne + dvere, zatraktívnil klubovňu. Žiadateľ odhaduje celkovú investíciu na 20 tisíc Eur.

Všetky záväzky má vyrovnané, o predmet nájmu sa riadne stará.

Navrhovaná výška nájmu za pozemok a nebytové priestory je stanovená v súlade so Zásadami hospodárenia a nakladania s majetkom mestskej časti Bratislava-Petržalka a s majetkom jej zvereným do správy hlavným mestom SR Bratislavou.

Nakoľko žiadateľ bol nepretržite nájomcom vo vzťahu k predmetu nájmu a s poukazom na čl. 6 bod 16, písm. g) Zásad hospodárenia a nakladania s majetkom mestskej časti Bratislava-Petržalka a s majetkom zvereným jej do správy hlavným mestom SR Bratislavou navrhujeme, aby bol tento nájom posudzovaný, ako prípad hodný osobitného zreteľa podľa § 9aa ods. 2 písm. e) zákona č.138/1991 Zb. o majetku obcí v znení neskorších predpisov a s poukazom na čl. 6 bod 17 Zásad hospodárenia a nakladania s majetkom mestskej časti Bratislava-Petržalka a s majetkom zvereným jej do správy hlavným mestom SR Bratislavou, podľa ktorého sa za prípad hodný osobitného zreteľa považuje aj iný nájom, pri ktorom bude jasne zdôvodnený jeho význam pre mestskú časť jej obyvateľov alebo iný všeobecne rešpektovaný verejný záujem, ktorým je v tomto prípade podpora športu zameraná na výuku tenisu pre deti a mládež bývajúcich v Petržalke, ale aj pre mladých a seniorov.

K alternatíve B: Štatutárna zástupkyňa Súkromnej školy umeleckého priemyslu animovanej tvorby, Vlastenecké námestie 1, Bratislava požiadala listom dňa 12.01.2024 Mestskú časť Bratislava-Petržalka o dlhodobý prenájom nebytového priestoru v prístavbe na prízemí v objekte bývalej ZŠ Vlastenecké námestie č. 1, Bratislava-Petržalka. Požadované priestory boli pôvodne kolaudované ako výdajňa stravy pre žiakov a zamestnancov školy. Žiadateľka má záujem tieto priestory na vlastné náklady zrekonštruovať a využívať ich ako školskú jedáleň (výdajňa stravy) a tieto priestory v popoludňajších hodinách využívať aj na iné ako stravovacie účely.

Štatutárna zástupkyňa Súkromnej školy umeleckého priemyslu animovanej tvorby, Vlastenecké námestie 1, Bratislava má v dlhodobom nájme priestory v prístavbe a na treťom a štvrtom podlaží objektu B3 v objekte bývalej ZŠ Vlastenecké námestie č. 1, Bratislava-Petržalka na základe Nájomnej zmluvy č. 08-20-2009, na dobu určitú do 31.12.2029 a časť nebytového priestoru na prízemí pavilónu B3 v objekte bývalej ZŠ Vlastenecké námestie č. 1, Bratislava-Petržalka na základe Nájomnej zmluvy č. 08-65-2014 zo dňa 26.05.2014, na dobu určitú do 31.12.2029.

Štatutárna zástupkyňa Súkromnej školy umeleckého priemyslu animovanej tvorby, Vlastenecké námestie 1, Bratislava sa uchádza o priestory, ktoré boli pôvodne kolaudované ako výdajňa stravy pre žiakov a zamestnancov školy od roku 2004, pričom škole od jej zriadenia chýba priestor školskej jedálne. Škola má záujem iba o nebytové priestory nachádzajúce sa v prístavbe na prízemí v objekte bývalej ZŠ Vlastenecké námestie č. 1, Bratislava-Petržalka a nie o príslušné tenisové kurty.

Vzhľadom k tomu, že škola nemá iný vhodný priestor, ktorý by sa dal ako výdajňa stravy upraviť a využívať sú žiaci a pedagógovia školy nútení využívať bufety, jedálne a reštaurácie v okolí, čo je z hľadiska vyučovacieho procesu a nutričných potrieb detí neakceptovateľné.

Vlastnou výdajňou stravy by škola vedela zabezpečiť energeticky a biologicky hodnotnú stravu v niekoľkých alternatívnych chodoch jedla, vrátane racionálnej, diétnej stravy.

Všetky záväzky má vyrovnané, o predmet nájmu sa riadne stará. Zabezpečuje bežnú údržbu školy a jej okolia. Do údržby a rekonštrukcie prenajatých priestorov škola od roku 2009 preinvestovala už 561 944,00 Eur.

Predmetný nájom je prípadom hodným osobitného zreteľa s poukazom na čl. 6 bod 17 Zásad hospodárenia a nakladania s majetkom mestskej časti Bratislava-Petržalka a s majetkom zvereným jej do správy hlavným mestom SR Bratislavou, podľa ktorého sa za prípad hodný osobitného zreteľa považuje aj iný nájom, ako je uvedený v bode 16 tohto článku zásad, pri ktorom bude jasne zdôvodnený jeho význam pre mestskú časť, jej obyvateľov alebo iný všeobecne rešpektovaný verejný záujem, ktorým je v tomto prípade výdajňa stravy pre výchovno-vzdelávací proces Súkromnej školy umeleckého priemyslu animovanej tvorby, Vlastenecké námestie 1, Bratislava.

Zmluva o nájme bude podpísaná do 90 dní od schválenia uznesenia v miestnom zastupiteľstve. V prípade, že nájomná zmluva v tejto lehote nebude nájomcom podpísaná, toto uznesenie stratí platnosť.

Materiál bol predmetom rokovania operatívnej porady starostu dňa 25.03.2024 a odborných komisií. Stanoviská komisií budú súčasťou materiálu.



Štefan Ba – PRO SET, Wolkrova 37, 851 01 Bratislava

Miestny úrad mestskej časti Bratislava - Petržalka Kutlíkova 17, PŠC 852 12			
Bratislava 11.03.2024	<input type="radio"/> osobne	<input type="radio"/> email	<input checked="" type="radio"/> osobne
Došlo dňa:	12. 03. 2024		
Číslo zápisnice:	15957	Číslo spisu:	12914
Priložili:	27	Vyžaduje:	

Miestny úrad Bratislava – Petržalka
p. Ján Hrčka
Kutlíkova 17
852 12 Bratislava

Vec: Žiadosť o predĺženie nájomnej zmluvy na športovisko a nebytové priestory

Obraciam sa na Vás so žiadosťou o predĺženie nájomnej zmluvy, nakoľko zmluva je platná do 30.04.2024. Nájomná zmluva č. **09-007-2024**

- **Predmet nájmu** : časť pozemku parc. č. 4431/3 o **výmere 2675,5 m²** zastavaná plocha v k.ú. Petržalka, - nájom časti objektu bývalej ZŠ Vlastenecké námestie 1 Bratislava – Petržalka, súpisné číslo 1251, postaveného na pozemku č.4430 o výmere **173,75m²**. Uvedený predmet nájmu je vo vlastníctve mestskej časti Bratislava – Petržalka od 24.5.2012 a je zapísaný na LV č.4550
- Žiadam o predĺženie zmluvy **na 4roky** . (od 1.5.2024- do 30.04.2027)

Odôvodnenie:

- **Nájomná zmluva č 09-007-2024**
- **Tenisové kurty** prevádzkujem od roku 1996 , **celkovo 28 rokov** .
- Prevádzkujem 4 antukové - tenisové kurty , v zimnom období sú zastrešené nafukovacou halou. To umožňuje celoročný tréningový proces a rozvoj športu .
- Areál má nielen dlhoročnú tradíciu, ale aj vynikajúce výsledky v rámci STZ - slovenského tenisového zväzu , BATL – Bratislavská amatérska tenisová liga , tenisová akadémia (detí), dôchodcovia .
- **Ako jediné centrum ponúkame novinku Kardio – tenis** , ktorý na Slovensku zatiaľ neponúka žiadny tenisový areál.
- **Čo je kardio tenis?**
- *Kardio tenis je zábavná, spoločenská skupinová fitness hodina s tenisovým nádychom. Toto tenisové cvičenie je vhodné pre kohokoľvek - všetky vekové kategórie a schopnosti!*
- *Vhodné aj pre dôchodcov* .
- *Tenis ponúka skvelé cvičenie z hľadiska kardio fitness: ako aj precvičenie svalov na celom tele.*

Nebytové priestory sú neoddeliteľnou súčasťou k prevádzkovaniu tenisových kurtov.

- Zriadená je 1x dámska a 2x pánska **šatňa** /šatňa so skrinkami, wc, sprchy , umývadlo/
- **Office 1** /rakety, vypletací stroj, chladnička /
- **Office 2** / recepcia s PC , kuchynka /
- **Office 3** / kancelária /
- **Sklad** / priestor pre tenisovú akadémiu na odkladanie náradia na výučbu a pomôcky ; náradie /
- **Spoločenská miestnosť- klubovňa** / ping pongový stôl, rôzne spoločenské hry , sedacia súprava , Tv , Wifi a iné .../.
- Z klubovne sme vybudovali východ z budovy priamo na kurty. V prenajatých nebytových priestoroch mám nainštalovaný vodomer a elektromer zvlášť od ostatných subjektov. K fungovaniu tenisového klubu neoddeliteľne patrí **Klubovňa**, ktorú využívame pre deti , čakajúcich rodičov , pri tenisových turnajoch , súťažiach , tenisových táboroch , výcvikoch .
- **Prevádzka PRO SET** je tenisová škola zameraná na výuku tenisu pre deti a mládež bývajúcich v Petržalke – **120 detí** a dospelých s možnosťou prenájmu tenisových kurtov.
- Organizujeme pravidelné turnaje :
- **BATL** (Bratislavská amatérska tenisová liga) – MIX 4 hra; 50 + dvojhra ; 20+ dvojhra ; 40+ liga dvojhra , Fantastic 8 (8 členné turnaje), ženy skupina A a skupina B
- V rámci STZ sú prihlásené 3 družstvá do súťaže – muži, seniory 45+ , seniory 55+

Okrem turnajov spolupracujeme s - **Tenisová škôlka** - výuka pre deti predškolského veku (Materská škola Brilliant Stars 20 detí) , - **Tenisová akadémia Edmunda Pavlíka** – výuka tenisu detí a mládeže 100 detí (90% detí z Petržalky) , - **Letné Tenisové Prázdniny**- počas prázdnin sa venujeme vo zvýšenej miere tréningom detí - začiatočníkom

Väčšina klientov má trvalé bydlisko v Petržalke, ktorí často navštevujú tenisové kurty a organizujeme pre nich rôzne tenisové turnaje.

Cieľom Tenisovej školy PRO SET je prinášať deťom , mladým aj starším zdravého ducha i telo osviežujúci a zoceľujúci pohyb, uvoľnenie v stupňujúcom sa kolobehu modernej doby a zároveň náročný šport na fyzickú kondíciu, psychickú odolnosť a intelekt. Tenis je príťažlivý pre každého. Pre deti, mládež, chlapcov i dievčatá, pre mužov i ženy, pre mladých i veteránov.

Zdvorilo žiadam o vyhovie mojej žiadosti , mám záujem o spoluprácu s MČ, mám záujem pokračovať v práci ktorú milujem a v činnosti ktorú robím najlepšie ako viem.

Športovisko navštevuje cca 500 športov , je to komunita , ktorá u nás našla svoje miesto – svoj druhý domov. Stretávajú sa u nás deti , dôchodcovia aj rodičia a každý kto má chuť si zašportovať, či povzbudiť svojich blízkych .

Pripravujem rozšírenie aktivít so zameraním na rodičov a deti , aktivity ktoré by spájali rodinu do jedného celku .

* Rád by som zmodernizoval pánsku šatňu so sprchou - toaletu, vymenil zárubne + dvere , zatraktívnil klubovňu. Okná sú ešte pôvodné , bolo by vhodné ich vymeniť za nové plastové.

Celkovú investíciu odhadujem na 20 tisíc eur.

Za kladné vybavenie vopred ďakujeme.

S pozdravom

.....
Ba Štefan - PRO SET



Miestny úrad mestskej časti Bratislava - Petržalka
K rukám Ing. Ján Hrčka, starosta
Kutlíkova 17
852 12 Bratislava

*Správa miestneho majetku
MC Petržalka*

Miestny úrad mestskej časti Bratislava - Petržalka Kutlíkova 17, PSČ 852 12		
<input type="radio"/> poštou	<input type="radio"/> email	<input checked="" type="radio"/> osobne
Došlo dňa: 18.01.2024		
Číslo záznamu: 2187 RSN	Číslo spisu:	
Prílohy/ily: na vedomie KS	Vydáva:	

Naša značka: 035/ŠAT/2024

Bratislava, 12.1.2024

Vec

Žiadosť o dlhodobý prenájom priestoru školskej jedálne (výdajňa stravy)

Vážený pán Starosta,

ako zriaďovateľka a prevádzkovateľka **Súkromnej školy umeleckého priemyslu animovanej tvorby („škola“)**, ktorá od r. 2001 poskytuje prvotriedne a v podmienkach Slovenskej republiky unikátne stredoškolské a vyššie odborné vzdelávanie v oblasti multimédií a dizajnu si dovoľujem opätovne sa na Vás obrátiť so žiadosťou o dlhodobý prenájom priestoru školskej jedálne, ktorá je v prenesenej správe mestskej časti Bratislava - Petržalka.

Ako starostu mestskej časti Bratislava – Petržalka, v ktorej od založenia v roku 2001 pôsobíme, by sme Vás chceli opätovne požiadať o pomoc s prenájomom školskej jedálne, ktorú by sme si v prospech našich žiakov radi prenajali, na vlastné náklady zrekonštruovali a vrátili jej pôvodný účel, na ktorý bola skolaudovaná.

Na základe Nájomnej zmluvy č. 08-20-2009 zo dňa 6.10.2009 má naša škola v dlhodobom nájme priestory v prístavbe základnej školy na Vlasteneckom námestí č.1 v Petržalke, objektu B3, súpisné č. 1251 umiestneného na pozemku parcelné č. 4430 k. ú. Petržalka, ktoré sú zapísané na liste vlastníctva č. 1748. Vlastníkom tejto nehnuteľnosti je Hlavné mesto SR Bratislava, v správe ho však má mestská časť Petržalka.

Súčasný nájom je dohodnutý na dobu určitú – do 31.12.2029 s možnosťou jeho predĺženia, o ktorý má naša škola záujem. **Škola je stabilný nájomník a za využívanie prenajatých priestorov vždy riadne a včas uhrádza nájomné a príkladne sa stará nielen o bežnú údržbu, ale aj rozvoj prenajatých priestorov. Do údržby a rekonštrukcie prenajatých priestorov škola od roku 2009 preinvestovala už viac ako 445.000,- Eur.¹**

Rada by som zdôraznila, že hoci sa škola uchádza o nájom priestorov školskej jedálne od roku 2004, doposiaľ boli jej žiadosti z nepochopiteľných dôvodov ignorované. Našej škole pritom od jej zriadenia chýba priestor školskej jedálne, pričom priamo v prenajatom objekte sa nachádza

¹ Zoznam vykonaných opráv predstavuje prílohu č. 1 tejto žiadosti.

na tento účel skolaudovaný priestor. Podľa verejne dostupných informácií má priestory školskej jedálne v prenájme spoločnosť Štefan Ba – PRO SET², pričom priestory školskej jedálne využíva ako zázemie (šatne, sprchy, sklady) pre prilehlé tenisové kurty.

Na 36 zasadnutí Miestneho zastupiteľstva, konanom dňa 27.9.2022 bolo pod bodom č. 28 prijaté uznesenie, ktorým sa prenájom časti pozemku reg. „C“ KN, parc. č. 4431/3 v k.ú. Petržalka a nebytových priestorov v objekte bývalej ZŠ Vlastenecké námestie č. 1, Bratislava, ako prípad hodný osobitného zreteľa – prenajal záujemcovi **Štefan Ba - PRO SET**.

Znova sa na Vás obraciame so značným časovým predstihom a to s cieľom poskytnúť všetkým dotknutým stranám nielen priestor na nevyhnutný administratívny proces spojený s uzatvorením dlhodobej nájomnej zmluvy, ale aj s ohľadom na potrebu riadneho vypratania priestorov, ich uvedenia do pôvodného stavu a pokiaľ možno čo najmenší zásah do podnikateľských aktivít súčasného nájomcu Štefan Ba – PRO SET. Znova zdôrazňujeme, že naša škola má záujem iba o nebytové priestory nachádzajúce sa v jej budove a nie aj o prilehlé tenisové kurty. Tie môže naďalej využívať Štefan Ba – PRO SET, alebo ktokoľvek o to prejaví záujem.

Naša škola má eminentný záujem o dlhodobý prenájom týchto priestorov,³ ktoré sú pre ďalší rozvoj a poskytovanie vzdelávacieho procesu pre žiakov nevyhnutné. Našu požiadavku odôvodňujeme nasledovne:

1. Požadované priestory boli **vybudované a skolaudované ako výdajňa stravy pre žiakov a zamestnancov školy**. Súčasný nájomník ich nikdy na tento účel nevyužíval a v súčasnosti pôsobia ako improvizované šatne a sklad materiálu.
2. Naša škola nemá iný vhodný priestor, ktorý by sa dal ako výdajňa stravy upraviť a využívať. **Žiaci a pedagógovia našej školy sú preto nútení využívať bufety, jedálne a reštaurácie v okolí, čo je z hľadiska vyučovacieho procesu a nutričných potrieb detí neakceptovateľné.**
3. V súčasnosti iba cca 40% žiakov a pedagógov občasne využíva služby školskej jedálne nachádzajúcej sa v budove Základnej školy na Vlasteneckom námestí. Táto jedáleň však na rozdiel od priestorov školskej jedálne, ktoré by sme si radi prenajali, **nie je vnútorne prepojená s priestormi školy. V dôsledku tejto skutočnosti musí každý žiak a pedagóg v čase obeda opustiť priestory školy, čo je nielen nekomfortné (obzvlášť v zimnom a jesennom období), ale aj administratívne a časovo náročné.**
4. Nie je potrebné zdôrazňovať, že naša škola má plnú zodpovednosť za svojich žiakov počas vyučovacieho procesu, ktorý nekončí obedom. V dôsledku nevyhnutnosti opustiť priestory školy počas obednej prestávky **veľká časť žiakov radšej vynechá obed, ako by mala v nečase opustiť školu a napr. zmoknúť**. Uvedená skutočnosť je pre nutričné potreby a sociálnu funkciu spoločného obeda u detí neakceptovateľná.

² Štefan Ba – PRO SET, IČO: 34448047, miesto podnikania 851 01 Bratislava – Petržalka – Wolkrova 1105/37

³ Časť objektu na prizemí prístavby základnej školy, ktorá sa nachádza na Vlasteneckom námestí č. 1, Bratislava – Petržalka, súp. č. 1251 o výmere 173,75 m².

5. Ministerstvo školstva SR taktiež dlhodobo zastáva názor, že **zariadenia školského stravovania, ktoré zabezpečujú pestrú, čerstvú a vyváženú stravu pre deti a žiakov, by mali byť samozrejmom súčasťou škôl.**
6. Medzi žiakmi a zamestnancami školy sa tiež nachádzajú **skupiny znevýhodnených ľudí, ktorí potrebujú diétne stravovanie**, týka sa to ochorení ako diabetes mellitus, celiakia a iné metabolické poruchy, ktoré sú žiaľ stále častejšie. Tieto skupiny dnes nemajú žiadnu možnosť príjmu kvalitnej a pre nich vhodnej stravy, pričom sa dnes musia improvizovane stravovať napr. zohrievaním doma pripravenej stravy v školskej mikrovlnke. Ani takto upravenú stravu však nemajú kde v pokoji a dôstojne skonzumovať. **Vlastnou výdajňou stravy pritom škola bude vedieť zabezpečiť aj im energeticky a biologicky hodnotnú stravu v niekoľkých alternatívnych chodoch jedla, vrátane racionálnej, diétnej stravy.**
7. **Škola je pre svojich žiakov prístupná aj počas letných prázdnin**, kedy majú študenti o.i. možnosť využívať ateliéry, odborné učebne IT, nachádzajúce sa v priestoroch školy. Počas tohto obdobia je však aj doposiaľ využívaná alternatíva v podobe Základnej školy na Vlasteneckom námestí nedostupná, pretože táto základná škola je počas prázdnin zatvorená. Prevádzkovanie vlastnej výdajne stravy by nám umožnilo poskytovať študentom hodnotnú stravu aj počas letného obdobia.
8. **Priestory školskej jedálne by sme radi využívali v poobedňajších hodinách aj na iné ako stravovacie účely.** Nakoľko škola nemá iné vhodné priestory na organizovanie zasadnutí rady študentov, rady rodičov, pedagogické rady, záujmové krúžky, najmä však prednášky, besedy a školenia. Radi by sme zdôraznil, že **škola sa priamo podieľa na organizácii viacerých medzinárodných súťaží a festivalov** (Medzinárodný festival animovaných filmov stredných škôl – ANIMOFEST, Medzinárodná súťaž grafického dizajnu stredných škôl - UAT Graphic, Medzinárodná súťaž fotografického dizajnu stredných škôl - UAT Photo, Medzinárodná súťaž odevného dizajnu stredných škôl - UAT Fashion a Medzinárodný festival filmov stredných škôl - UAT Film.) a iné.

Škola v súčasnosti musí na tieto účely improvizovane využívať prístavbu telocvične, ktorú som ako zriaďovateľka na vlastné náklady pre žiakov vybudovala, prípadne spájať viacero tried, pretože z dispozičných dôvodov nemá škola k dispozícii žiadny vhodný väčší priestor, okrem tried (najväčšia s rozlohou 71 m²); Práve priestory školskej jedálne - stavebne spojené s prenajatými priestormi školy, mali slúžiť tomuto účelu.

Škola by rada prinavrátila týmto priestorom ich pôvodný účel. S ohľadom na potrebu rozsiahlej rekonštrukcie týchto priestorov, ktorú sa škola zaväzuje vykonať, **navrhujeme uzatvoriť nájomnú zmluvu na obdobie 20 rokov, resp. minimálne do 31.12.2029.** Teda tak, ako je stanovené pri nájme zvyšku budovy s prednostným právom na ďalšie obdobie. V tomto smere Vás tiež navrhujeme podmieniť ďalší prenájom tenisových kurtov ich výmenou zo súčasného antukového povrchu na ekologický tzv. HARD POVRCH. Pri súčasnom zhoršujúcom sa klimatickom podnebí spôsobuje antukový povrch veľké znečistenie ovzdušia, na ktoré sa dlhodobo sťažujú nielen obyvatelia blízkeho okolia, ale neúnosne sťažuje vyučovanie aj našej škole, ktorá má učebne od 4 kurtu vzdialené iba 3 metre. **Tento kurt je pritom postavený v rozpore s bezpečnostným priestorom školy, nakoľko okolo neho neprejde žiadne**

pohotovostné auto. Hlučnosť z kurtov, najmä v období, kedy nie sú prekryté plastovou fóliou zasahuje veľmi rušivo do vyučovacieho procesu školy. Naša žiadosť o dlhodobý prenájom priestorov školskej jedálne je tiež v súlade so znením § 7a zákona č. 138/1991 Zb. o majetku obcí v znení neskorších predpisov, podľa ktorého je **obec povinná zachovať účelové určenie majetku na výchovno-vzdelávací proces v oblasti vzdelávania a výchovy a činnosti s nimi bezprostredne súvisiace** a na zabezpečenie sociálnej pomoci a zdravotnej starostlivosti. Naším zámerom je dlhodobý prenájom priestorov bývalej jedálne a kuchyne (výdajňa stravy). Z hľadiska plynulého vyučovacieho procesu majú tieto priestory vhodné dispozičné riešenie, chceme im vrátiť ich pôvodný účel – **kuchyňa a výdajňa stravy v súlade s kolaudačným rozhodnutím, ktoré do dnešného dňa nebolo zmenené a na vlastné náklady ich zrekonštruovať.**

Pre úplnosť uvádzam, že naša škola je riadne zaradená do siete škôl Ministerstva školstva, vedy, výskumu a športu a **poskytuje úplné stredné odborné vzdelanie, 4-ročné denné štúdium s maturitou:**

8630 M ANIMOVANÁ TVORBA

8604 M GRAFICKÝ DIZAJN

8606 M FOTOGRAFICKÝ DIZAJN

8610 M ODEVNÝ DIZAJN

8637 M 01 OBRAZOVÁ A ZVUKOVÁ TVORBA - KAMERA, ZVUK, STRIH

Škola poskytuje vyššie odborné štúdium 3-ročné denné štúdium:

8630 Q ANIMOVANÁ TVORBA

8636 Q FILMOVÁ A MEDIÁLNA TVORBA

8639 Q GRAFIKA VIZUÁLNYCH KOMUNIKÁCIÍ

8625 Q FOTOGRAFIA

8610 Q ODEVNÝ DIZAJN 2-ročné špecializačné štúdium

S ohľadom na vyššie uvedené by sme Vás chceli požiadať o oznámenie termínu, do ktorého boli priestory školskej jedálne prenajaté podnikateľskému subjektu Štefan Ba PRO SET. Taktiež Vás úctivo žiadame o podporu našej žiadosti a jej predloženie na zasadnutie miestneho zastupiteľstva, ktoré bude ďalší prenájom týchto priestorov schvaľovať.

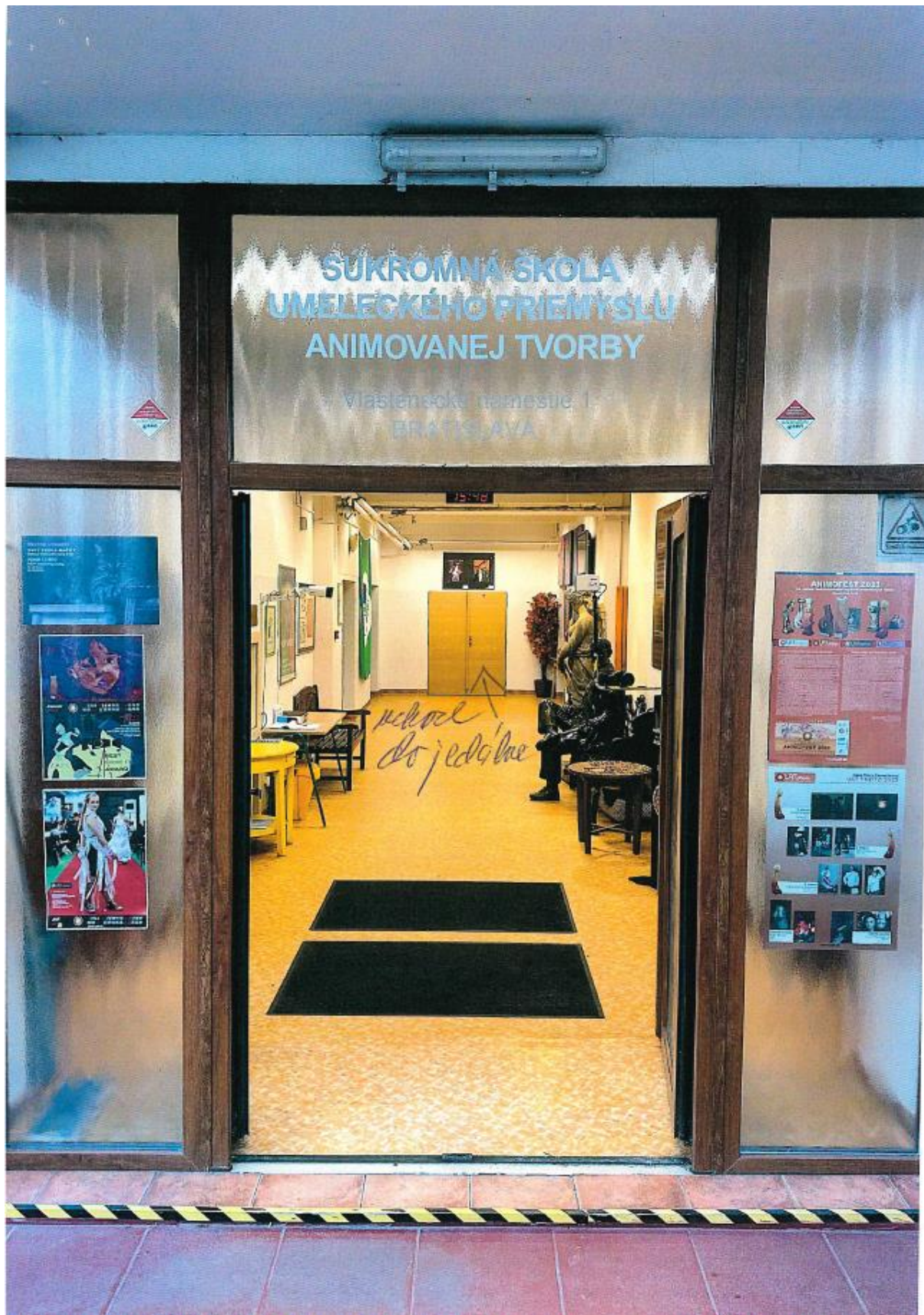
V prípade Vášho záujmu o osobnú obhliadku našej školy, alebo doplnenie akýchkoľvek informácií a podkladov, ostávame k plnej dispozícii.

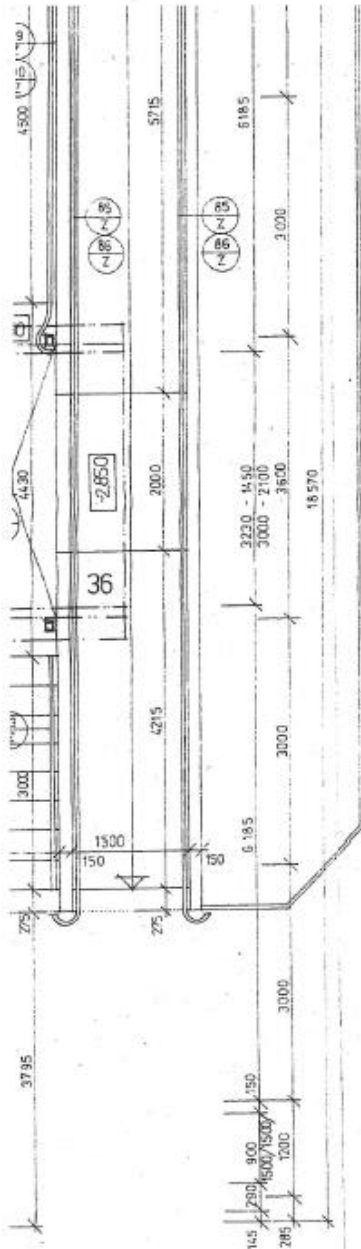
Vopred ďakujem za kladné vybavenie mojej žiadosti.

S pozdravom

I. Zavarčíková
Z. Zelka a GR
SSÚŠ animovanej tvorby

Strana 4 z 4





17	ŠATŇA S TRIED	58,05	A2	B3+B5	C1	D1	E1	
18	JEDÁLEŇ	164,13	A2	B3+B4	C1	D1	E1	V.OBNL. 1500mm
19	JEDÁLEŇ ZAMESTNANCOV	18,69	A2	B1	C1	D1	E1	
20	VÝDAJ JEDÁĽ	16,76	A4	B4	C2	D4		
21	UMÝVANIE RIADU	10,36	A4	B4	C2	D4	E3	
22	SKLAD ODPADKOV	5,80	A4	B4	C2	D1	E3	
23	ZÁDVERIE	5,76	A4	B3	C2	D1		
24	MANIPUL PRIESTOR	8,91	A4	B3	C2	D1		
25	ŠATŇA PERSONÁLU	4,86	A1	B1	C2	D1		
26	UMYVÁREŇ.WC PERSON	4,75	A3	B4	C2	D4	E3	A3-NIE A400, ALE 2xBITAGIT S S NATAV
27	PRIRUČNÝ SKLAD	5,44	A4	B3	C2	D1		
28	ZÁDVERIE -VEDL.VSTUP	5,03	A2	B2	C7	D1		
29	KRYTÝ VSTUP	0,83	-	-	-	-	-	VĎ VYKR.POHLADOV
30	KOTOLŇA	29,01	A3	B4	C7		E3	
31	UMYVÁREŇ.WC OBSLUHY	4,22	A3	B4	C2	D4		A3-NIE A400, ALE 2xBITAGIT S S NATAV
32	PREDSEŇ KOTOLNE	5,23	A3	B3	C7	D1		
33	HOSPODÁRSKY DVOR	11,74	-	-	-	-	-	VĎ VYKR.POHLADOV
34	SCHODY	3,13	-	-	-	-	-	-
35	SCHODY	9,17	A15	-	-	-	-	-
36	RAMPA	29,60	-	-	-	-	-	-

POZNÁMKA:

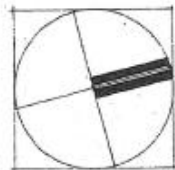
NA VŠETKYCH PLOCHÁCH OBMUR.PRIEVLAKOV MEDZI NOSNÍKMI NA VÝŠKU 450mm JE ÚPRAVA B7

LEGENDA:

- PÓROBET PANELY „SIPOREX“
- MURIVO Z TEHÁĽ CDm10 NA MALTU 50
- MURIVO Z TEHÁĽ CDm10 NA MALTU 10
- SIPOREX PRIEC. PANELY 650/125 NA VÝŠKU 3000-353450-31

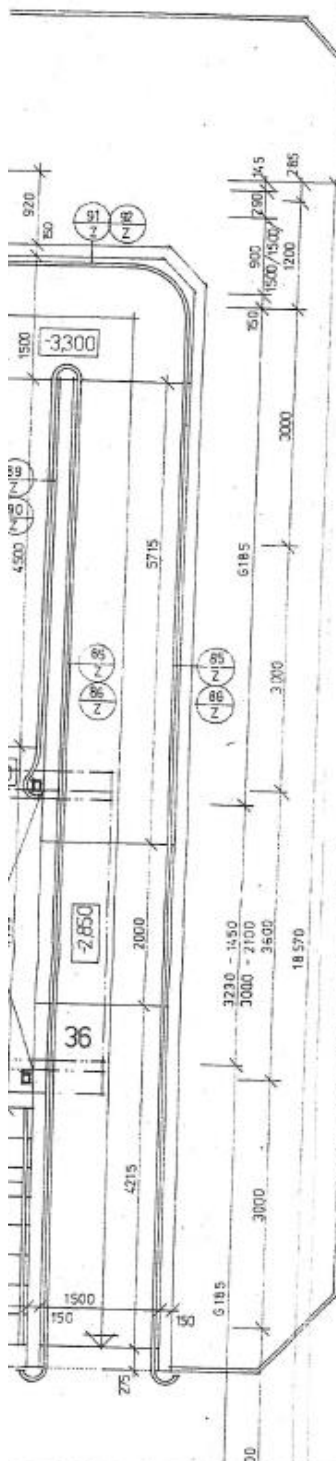
STAVEBNÉ ÚPRAVY

- ZDRAVOTECHNICKA**
- E1 - PRIEKAZ STROPOM 200/200 mm
 - E2 - " " " " 250/200 mm
 - E3 - " " " " 400/200 mm
 - E4 - PRIEKAZ V TRIEČKE 250/250 mm
 - E5 - " " " " 100/100 mm
 - E6 - " " " " 100/100 mm
 - E7 - " " " " 100/100 mm
- ÚSTREDNÉ VYKUROVANIE**
- UK 1 - OTVOR 800/300 mm (TKVALĽ TREŠŤ) 1200MM ŠP.MK. NAD PODLAHOU
 - UK 2 - OTVOR POD STROPOM 800/400 mm
 - UK 3 - OTVOR V STENE POD STROPOM 250/200 mm
- ELEKTRO:**
- E1 - LIKIA 600/900/900 mm - SPOLNÁ ÚPRAVA 500 mm NAD PODLAHOU S SPRÁVOU DO ŠACHTY
 - E2 - LIKIA 800/1200/900 mm - SPOLNÁ ÚPRAVA 500 mm NAD PODLAHOU
 - E3 - PRIEKAZ 200/200 mm - POD STROPOM TEĽA SUTERÉNU BLOKU
 - E4 - ZVNIŠNÁ PREŠŤKA 100/100 mm Z E1 DO ŠACHTY
 - E5 - PRIEKAZ 100/100 mm STROPOM (BO SUTERÉNU A3 NA (V.N.P.)
 - E6 - PRIEKAZ 100/100 mm Z III. NA IV. NADĽEŽNÉ PODLAŽIE
 - E7 - PRIEKAZ 100/100 mm POD STROPOM
- SLABOPRÚD**
- S1 - PRIEKAZ 900 x 100 mm POD STROPOM
- VZDUCHOVOTECHNICKA**
- VET 1 - PRIEKAZ POD STROPOM 200/200 mm
 - VET 2 - PRIEKAZ STROPOM 400 x 400 200/200 mm
 - VET 3 - OTVOR POD STROPOM 200/200 mm



± 0,000 = 138,800 m.m.

ING. ARCH. MAČAI	ARCHITEKTÚRA
LENGEROVÁ	ING. ARCH. KOČAN
ING. ARCH. PINKALSKÝ	ING. ARCH. TALAS
BA MČ PETRŽALKA - DVORY - IV. STAVBA	ING. ARCH. MAČAI
DOSTAVBA ZÁKLADNEJ ŠKOLY	PS
DIV-35	V. 1991
PÓDORYS 1. PODZEM. PODLAŽIA	10 A C
ŠKOLSKÁ SPRÁVA MČP	91173 / 178
	1:50
	3



C.M.	NÁZOV MIESTNOSTI	M ²	PODL.	STENY	STROP	SOKEL	PARAP.	POZNÁMKA
01	KRYTÝ VSTUP	12,76	A15	-	C4	-	-	VÍD VÝKR. POHĽADOV
02	ZÁDVERIE	12,77	A2	B3	C1	D1	-	
03	CHOĎBA	45,12	A2	B5	C1	D1	-	
04	PODESTA	11,89	A2	B3	C1	D1	-	
05	VÝTAH UT 320 KG	2,25	-	B1	-	-	-	
06	DOREGULAČNÉ A DOBERNÉ ZARIADENIE PLYNU	6,70	A6	B1	C5	-	-	
07	UPRATOVAČKA	3,32	A2	B4	C2	-	-	
08	WC - UČITECKY	1,35	A3	B4	C2	-	-	
09	PREDISĚN WC	3,80	A3	B1+B4	C2	-	-	
10	WC - DIEVČATÁ	7,95	A3	B4	C2	D4	E3	
11	WC - UČITELIA	1,35	A3	B4	C2	-	-	
12	PREDISĚN WC	3,80	A3	B1+B4	C2	-	-	
13	WC - CHLAPCI	7,95	A3	B4	C2	D4	E3	
14	PREDISĚN WC - INVALIDOV	3,18	A3	B4	C5	D1	-	
15	WC INVALIDI	3,29	A3	B4	C5	D1	E3	
16	ŠATŇA S TRIED	58,05	A2	B3+B5	C1	D1	E1	
17	ŠATŇA S TRIED	58,05	A2	B3+B5	C1	D1	E1	
18	JEDÁLEŇ	184,13	A2	B3+B4	C1	D1	E1	V OBKL. 1500mm.
19	JEDÁLEŇ ZAMESTNANCOV	18,69	A2	B1	C1	D1	E1	
20	VÝDAJ JEDÁL	16,76	A4	B4	C2	D4	-	
21	UMÝVANIE RIADU	10,36	A4	B4	C2	D4	E3	
22	SKLAD ODPADKOV	5,80	A4	B4	C2	D1	E3	
23	ZÁDVERIE	5,76	A4	B3	C2	D1	-	
24	MANIPUL. PRIESTOR	8,91	A4	B3	C2	D1	-	
25	ŠATŇA PERSONÁLU	4,86	A1	B1	C2	D1	-	
26	UMYVÁREN. WC PERSON	4,75	A3	B4	C2	D4	E3	A3 - NIE A400, ALE 2x BITAGIT S S NATAV.
27	PRÍRUCHNÝ SKLAD	5,44	A4	B3	C2	D1	-	
28	ZÁDVERIE - VEDL VSTUP	5,03	A2	B2	C7	D1	-	
29	KRYTÝ VSTUP	0,83	-	-	-	-	-	VÍD VÝKR. POHĽADOV
30	KOTLIŇA	28,01	A3	B4	C7	-	E3	
31	UMYVÁREN. WC OBSLUHY	4,22	A3	B4	C2	D4	-	A3 - NIE A400, ALE 2x BITAGIT S S NATAV.
32	PREDISĚN KOTLIŇNE	5,23	A3	B3	C7	D1	-	
33	HOSPODÁRSKY DVOR	11,74	-	-	-	-	-	VÍD VÝKR. POHĽADOV
34	SCHODY	3,13	-	-	-	-	-	"
35	SCHODY	9,17	A15	-	-	-	-	"
36	RAMPA	29,60	-	-	-	-	-	"

POZNÁMKA:

NA VŠETKÝCH PLOCHÁCH OBMR. PREVLAKOV MEDZI NOSNÝMI NA VÝŠKU 450mm (s úpravou 27)

LEGENDA:

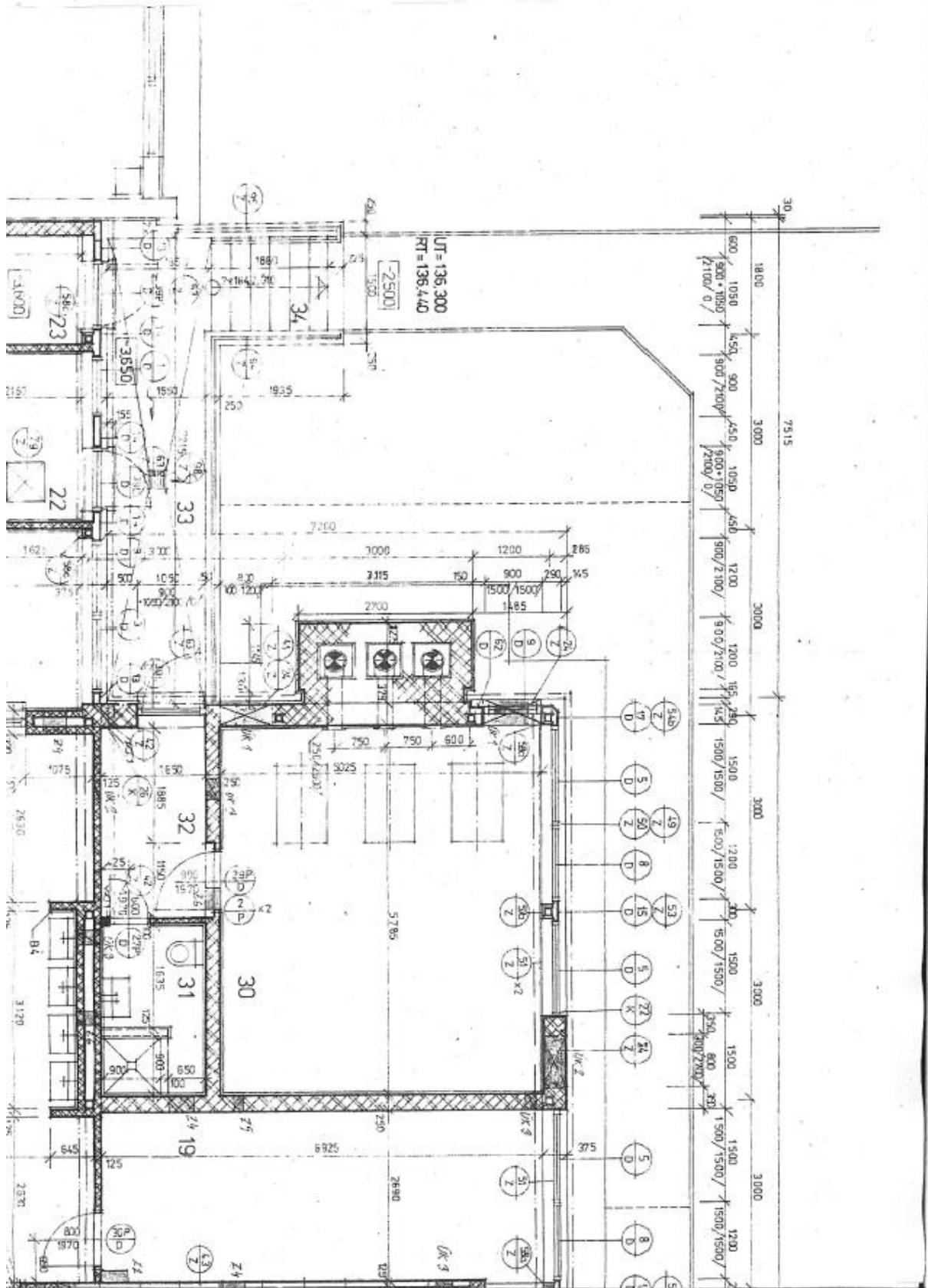
- [Symbol] PÓRBET PANELY .. SIPOREX
- [Symbol] MURIVO Z TEHÁL CDm10 NA MALTU 50
- [Symbol] MURIVO Z TEHÁL CDm10 NA MALTU 10
- [Symbol] SIPOREX PRIEC. PANELY 650/125 NA VÝŠKU 3000

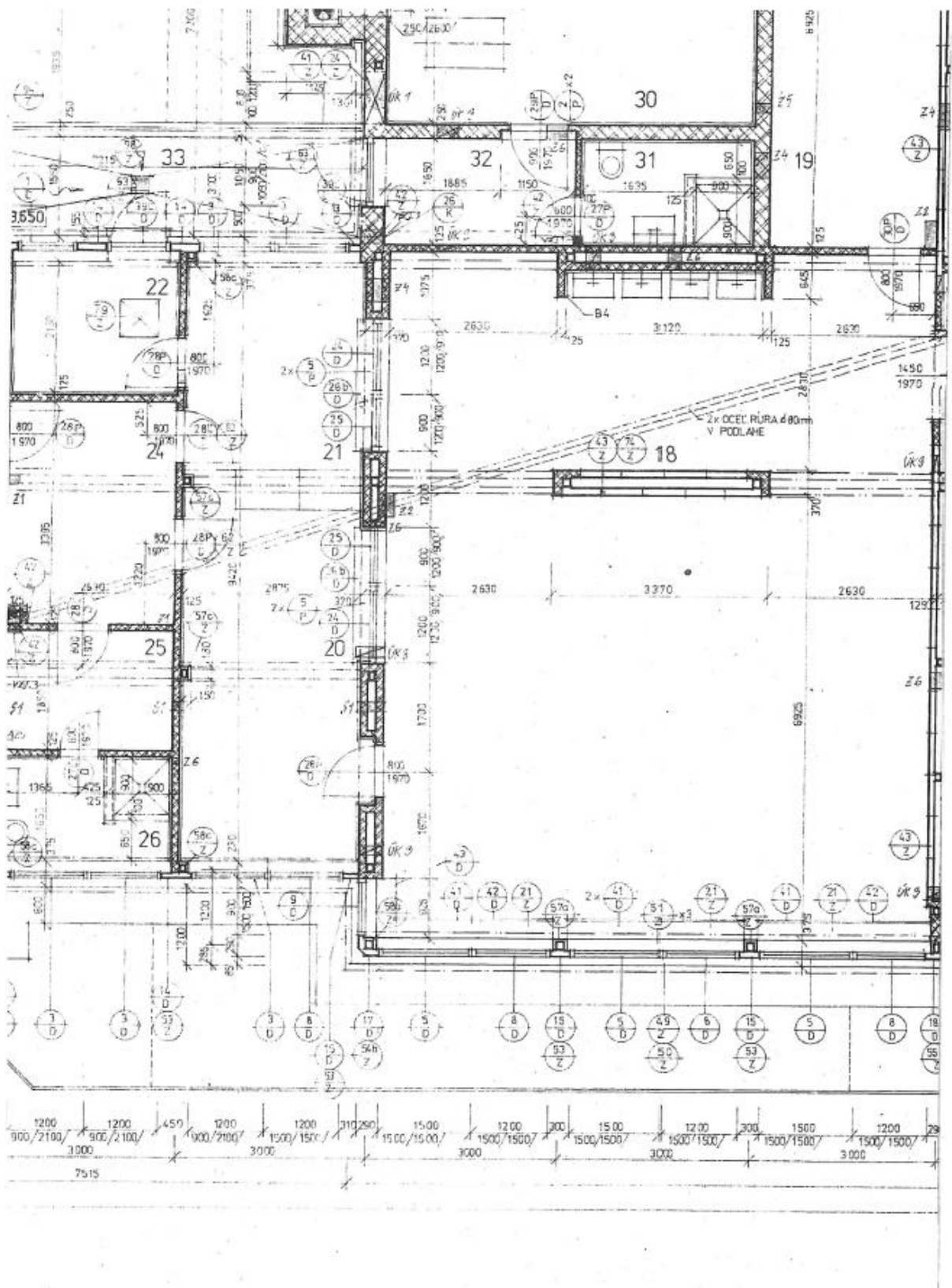
STAVEBNÉ ÚPRAVY

ZPRÁVOTECHNICKÁ

Z1 PRÍKRAZ NIKOTIN 200/200 mm
Z2 " " 750/200 mm
Z3 " " 600/180 mm

Z4 PRÍKRAZ V TRIEŽKE 950/150 mm
Z9 " " 100/100 mm
Z6 " " 650/125 mm







MESTSKÁ ČASŤ BRATISLAVA - PETRŽALKA

Kutlíkova 17, 852 12 Bratislava

Súkromná stredná priemyselná
škola animovanej tvorby
Vlastenecké nám. č. 1
85101 Bratislava

Naša značka 2009/19878/08/0/Br.

Bratislava 10.12.2009

Vec
Žiadosť o prenájom priestorov základnej školy.

Na základe Vašej opätovnej žiadosti o prenájom ďalších priestorov, ktoré sa nachádzajú v areáli Základnej školy na Vlasteneckom nám. č. 1, Bratislava-Petržalka v časti traktu B3 školy Vám oznamujeme, že Vašu žiadosť berieme na vedomie. Zároveň Vám oznamujeme, že toho času v uvedenom objekte nie sú voľné priestory. V uvedenom objekte má prenajaté priestory aj pán Štefan Ba, ktorý požiadal o prenajatie ďalšieho pozemku v areály školy, pri ktorom chce vybudovať nové šatne, sociálne zariadenia a recepciu. V prípade uvoľnenia priestorov Vás budeme kontaktovať.

S pozdravom

Názov organizácie SSPŠAT	
Dátum 18.12.2009	
Podacie číslo: 905/SAT/2009	Číslo spisu: 1
Prílohy/lisy:	Vybavuje:

Milan Ftáčnik
starosta

Tel.: 004212-68 286 500

www.petrzalka.sk

Fax: 004212-63 814 964

IČO: 603 201



Náklady na opravy a údržbu budovy SŠUPAT v rokoch 2003 - 2023

1. Na opravy a údržbu budovy boli vynaložené od roku 2003 nasledovné výdavky

1. Výmena a ročný servis plastových okien a roliet v bloku A a B	97 644 EUR
2. Výmena a oprava sociálnych zariadení - toaliet, kúpeľní a stupačiek v bloku A a B	50 096 EUR
3. Oprava poškodenej fasády budovy, pod strechou	33 289 EUR
4. Výmena všetkých bezpečnostných ALDO dverí v bloku A a bloku B	43 683 EUR
5. Oprava schodiska a výmena podlahových krytín - PVC v bloku A a v bloku B	26 569 EUR
6. Výmena všetkých svietidiel v celej časti bloku A a bloku B	33 728 EUR
7. Výmena a servis klimatizačných zariadení blok A a blok B	81 953 EUR
8. Výmena novej elektroinštalácie v bloku A a bloku B	99 962 EUR
9. Vodárenské a električárske práce - údržba elektroinštalácie a bleskozvodov	9 778 EUR
10. Obkladačské a maliarske práce	12 601 EUR
11. Montáž inteligentného telekomunikačného systému	7 151 EUR
12. Dodávka a montáž tieniacej techniky a sietí proti hmyzu	9 486 EUR
13. Výmena sklenenej strechy (lexan) na priečelí v bloku A	5 688 EUR
14. Protislnečná ochrana na okná v bloku A	9 636 EUR
15. Oprava poškodenej statiky školy medzi blokom A a blokom B	4 579 EUR
16. Oprava a zaslepenie 3 komínov na streche bloku A - nahodenie omietky, vymaľovanie, vytmelenie	2 662 EUR
17. Oprava a mesačná údržba výťahu	6 155 EUR
18. pravidelná údržba zelene okolia školy záhradníckou firmou	24 681 EUR
19. pravidelná údržba kanalizácie a deratizácia školy	2 603 EUR
	561 944 EUR

Vypracovala: Ing. Mlynková, 10.1.2024

Úrad geodézie, kartografie a katastra Slovenskej republiky

VÝPIS Z KATASTRA NEHNUTELNOSTÍ

Okres	: 105	Bratislava V	Dátum vyhotovenia	: 21.3.2024
Obec	: 529460	Bratislava-Petržalka	Čas vyhotovenia	: 12:58:36
Katastrálne územie	: 804959	Petržalka	Údaje platné k	: 20.3.2024 18:00:00

Výpis je nepoužiteľný na právne úkony

VÝPIS Z LISTU VLASTNÍCTVA č. 4550 ČIASŤOČNÝ

ČASŤ A: MAJETKOVÁ PODSTATA

Parcely registra „C“ evidované na katastrálnej mape

Počet parcel: 1

Parcelné číslo	Výmera v m ²	Druh pozemku	Spôsob využívania pozemku	Druh chránenej nehnuteľnosti	Spoločná nehnuteľnosť	Umiestnenie pozemku	Druh právneho vzťahu
4431/3	14964	Zastavaná plocha a nádvorie	18		1	1	
Iné údaje: Bez zápisu							

Ostatné PARCELY registra „C“ nevyžiadané.

Legenda

Spôsob využívania pozemku

18 Pozemok, na ktorom je dvor

Spoločná nehnuteľnosť

1 Pozemok nie je spoločnou nehnuteľnosťou

Umiestnenie pozemku

1 Pozemok je umiestnený v zastavanom území obce

STAVBY nevyžiadané.

ČASŤ B: VLASTNÍCI A INÉ OPRÁVNENÉ OSOBY Z PRÁVA K NEHNUTELNOSTI

Vlastník

Počet vlastníkov: 1

Poradové číslo	Titul, priezvisko, meno, rodné meno / Názov Miesto trvalého pobytu / Sídlo Dátum narodenia, rodné číslo / IČO / Iný identifikačný údaj	Spoluvlastnícky podiel
1	Mestská časť Bratislava - Petržalka, Kutlíkova 17, Bratislava, PSČ 852 12, SR, IČO: 603201	1/1
Titul nadobudnutia: Kúpna zmluva V-26547/11 zo dňa 24.5.2012.		
Iné údaje: Zápis geometrického plánu č. 1184/2014 na rozdelenie p.č. 2194 na p.č. 2194/1,2, R-1690/2018 Zápis GP č. over. 794/2023, R-2446/2023		
Poznámky: Bez zápisu		

Úrad geodézie, kartografie a katastra Slovenskej republiky

VÝPIS Z KATASTRA NEHNUTEĽNOSTÍ

Okres : 105 Bratislava V Dátum vyhotovenia : 21.3.2024
 Obec : 529460 Bratislava-Petržalka Čas vyhotovenia : 12:59:48
 Katastrálne územie : 804959 Petržalka Údaje platné k : 20.3.2024 18:00:00

Výpis je nepoužiteľný na právne úkony

VÝPIS Z LISTU VLASTNÍCTVA č. 4550 ČIASTOČNÝ

ČASŤ A: MAJETKOVÁ PODSTATA

Parcely registra „C“ evidované na katastrálnej mape

Počet parcel: 1

Parcelné číslo	Výmera v m ²	Druh pozemku	Spôsob využitia pozemku	Druh chránenej nehnuteľnosti	Spoločná nehnuteľnosť	Umiestnenie pozemku	Druh právneho vzťahu
4430	4074	Zastavaná plocha a nádvorie	16		1	1	
Iné údaje: Bez zápisu							

Ostatné PARCELY registra „C“ nevyžiadané.

Legenda

Spôsob využívania pozemku

16 Pozemok, na ktorom je postavená nebytová budova označená súpisným číslom

Spoločná nehnuteľnosť

1 Pozemok nie je spoločnou nehnuteľnosťou

Umiestnenie pozemku

1 Pozemok je umiestnený v zastavanom území obce

Stavby

Počet stavieb: 1

Súpisné číslo	Na pozemku parcelné číslo	Druh stavby	Popis stavby	Druh chránenej nehnuteľnosti	Umiestnenie stavby
1251	4430	11	ZŠ vlast.nám.1		1
Iné údaje: Bez zápisu					

Ostatné STAVBY nevyžiadané.

Legenda

Druh stavby

11 Budova pre školstvo, na vzdelávanie a výskum

Umiestnenie stavby

1 Stavba postavená na zemskom povrchu

ČASŤ B: VLASTNÍCI A INÉ OPRÁVNENÉ OSOBY Z PRÁVA K NEHNUTEĽNOSTI

Vlastník

Počet vlastníkov: 1

Poradové číslo	Titul, priezvisko, meno, rodné meno / Názov Miesto trvalého pobytu / Sídlo Dátum narodenia, rodné číslo / IČO / Iný identifikačný údaj	Spoluvlastnícky podiel
1	Mestská časť Bratislava - Petržalka, Kutlíkova 17, Bratislava, PSČ 852 12, SR, IČO: 603201 Titul nadobudnutia: Kúpna zmluva V-26547/11 zo dňa 24.5.2012.	1/1



Výpis zo štatistického registra organizácií

Výpis má informatívny charakter.

IČO	34448047
Obchodné meno	Štefan Ba - PRO SET
Dátum vzniku	28.06.1996
Dátum zániku	
Adresa sídla	Wolkrova 1105/37, Bratislava - mestská časť Petržalka, 85101
Okres	SK0105 – Okres Bratislava V
Obec	SK0105529460 – Bratislava - mestská časť Petržalka
Právna forma	101 – Podnikateľ-fyzická osoba-nezapísaný v obchodnom registri
Hlavná činnosť SK NACE Rev. 2	93110 – Prevádzka športových zariadení
Inštitucionálny sektor ESA 2010	14200 – Samostatne zárobkovo činné osoby
Druh vlastníctva	2 – Súkromné tuzemské
Kategória veľkosti organizácie	01 – 0 zamestnancov

Výpis bol vytvorený dňa: 21.03.2024



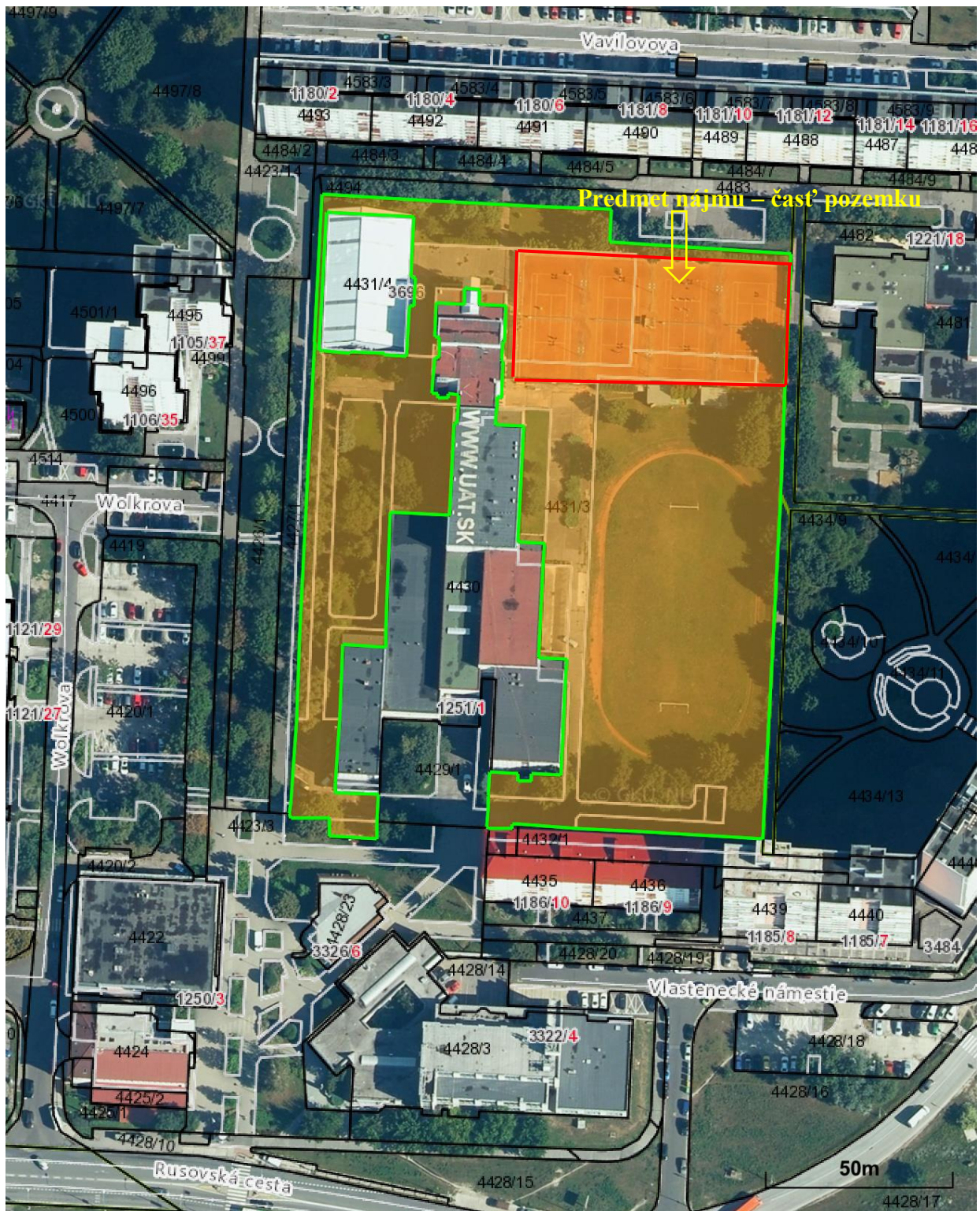
Výpis

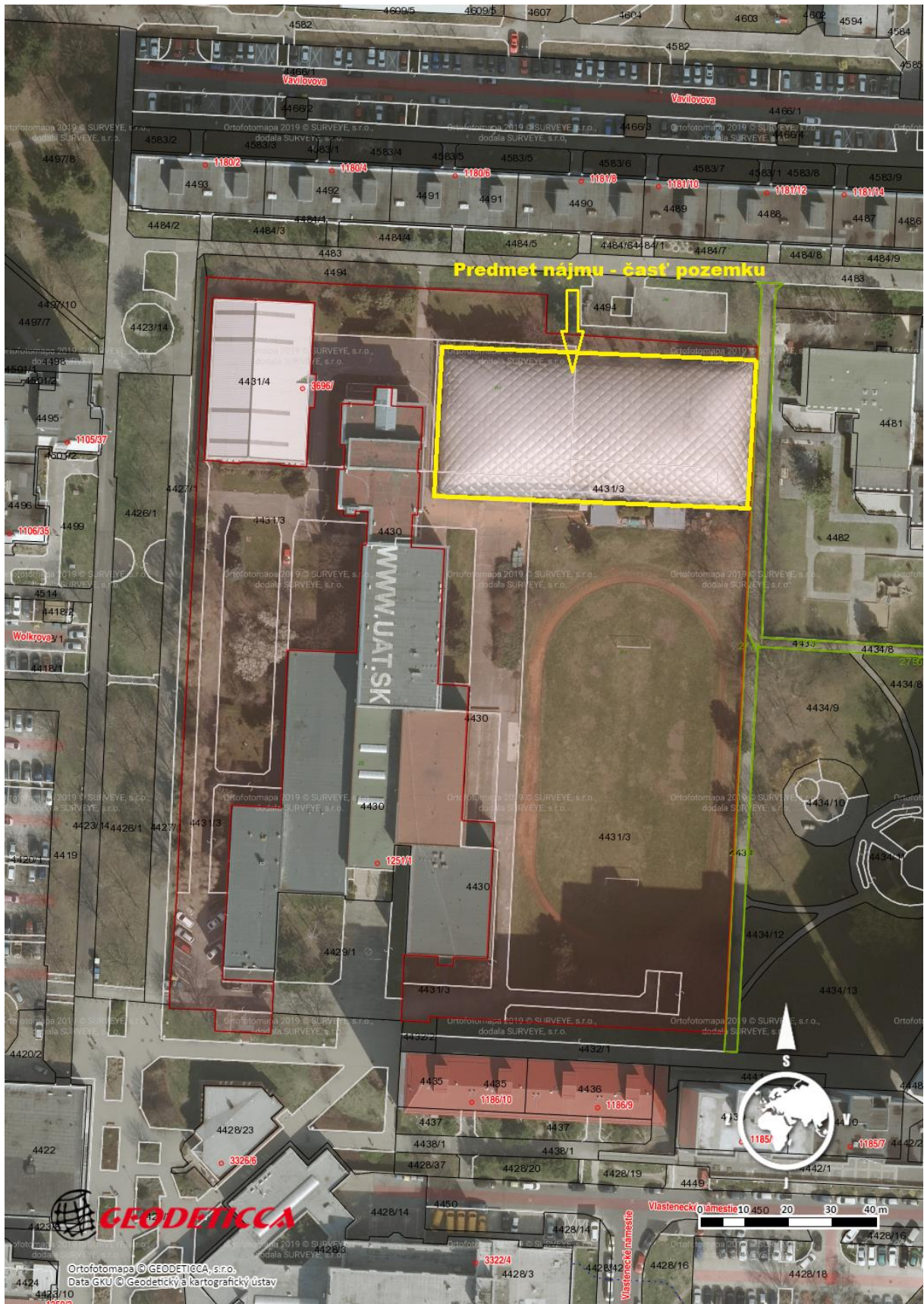
zo štatistického registra organizácií

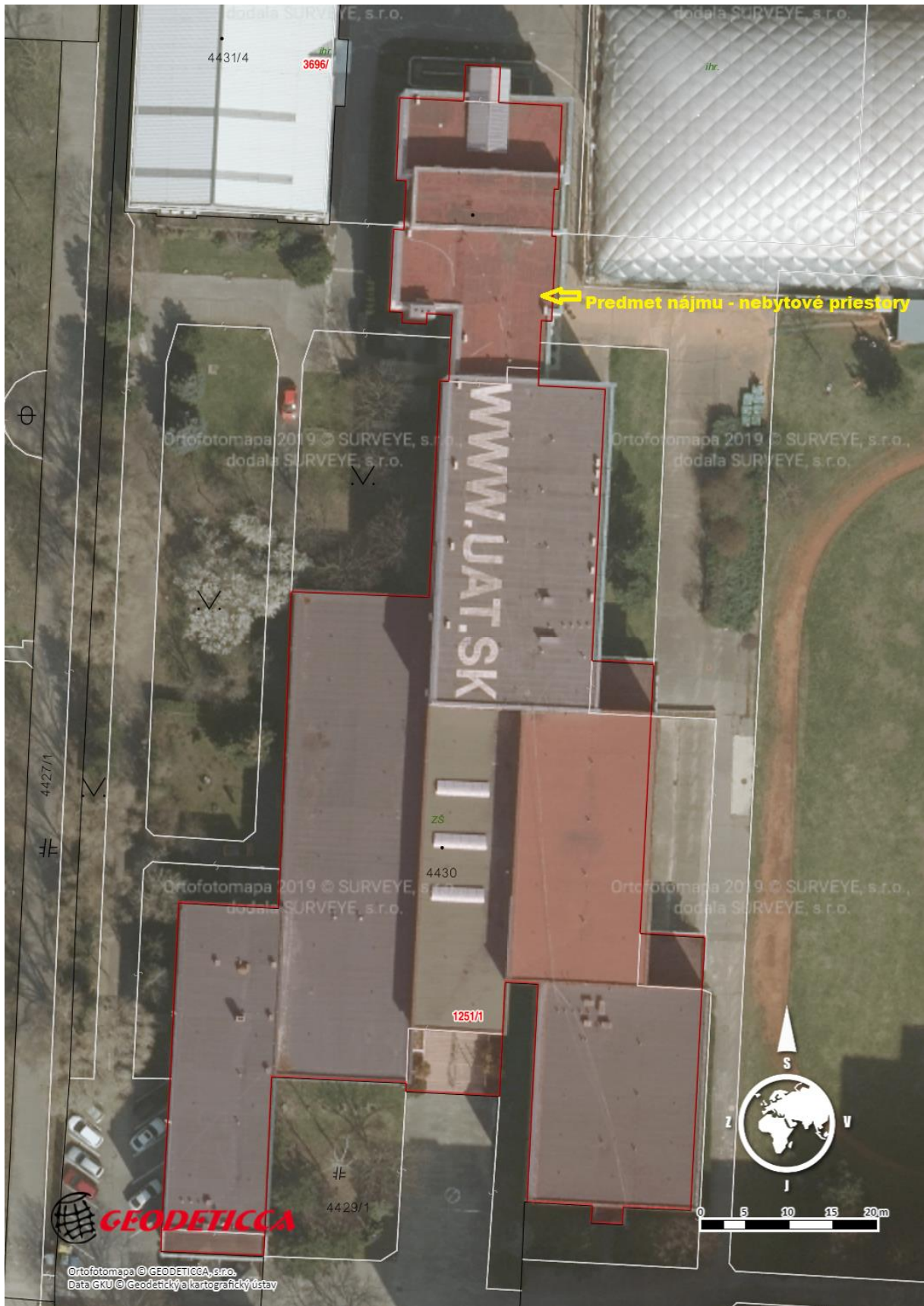
Výpis má informatívny charakter.

IČO	36068284
Obchodné meno	Súkromná škola umeleckého priemyslu animovanej tvorby, Vlastenecké námestie 1, Bratislava
Dátum vzniku	01.09.2001
Dátum zániku	
Adresa sídla	Vlastenecké námestie 1, Bratislava - mestská časť Petržalka, 85101
Okres	SK0105 – Okres Bratislava V
Obec	SK0105529460 – Bratislava - mestská časť Petržalka
Právna forma	119 – Nezisková organizácia
Hlavná činnosť SK NACE Rev. 2	85321 – Stredné odborné školstvo
Inštitucionálny sektor ESA 2010	15000 – Neziskové inštitúcie slúžiace domácnostiam
Druh vlastníctva	2 – Súkromné tuzemské
Kategória veľkosti organizácie	11 – 25-49 zamestnancov

Výpis bol vytvorený dňa: 21.03.2024







ZŠ Vlastenecké nám. 1

Výmera hlavnej budovy po pavilónoch v m2:

Podlažie	A1	A2	A3	B1	B2	B3	B4	Spolu:
I.p.p	364.6	245.4	514.7	0	438.2	0	344.0	1906.9
I.n.p	281.1	271.8	0	403.3	368.8	493.8	269.4	2088.2
II.n.p.	351.9	0	0	405.4	426.5	596.9	118.34	1899.0
III.n.p.	0	0	0	406.7	426.5	604.4	0	1437.6
IV.n.p.	0	0	0	0	0	604.4	0	604.4
Spou:	997.6	517.2	514.7	1215.4	1660.0	2299.5	731.74	7936.1

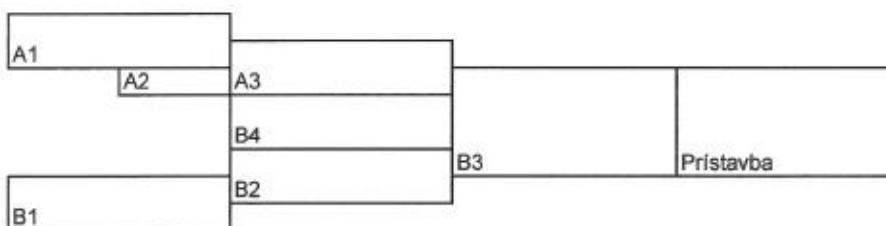
Školnícky byt A1 1n.p.: 81,9 m2

Lekár B3 1n.p.: 102,4 m2

Školnícky byt a lekár nie je zahrnutý vo výmere hlavnej budovy.

Výmera prístavby v m2:

Podlažie	Prístavba
I.p.p	454.1
I.n.p	477.9
II.n.p.	478.8
III.n.p.	478.7
IV.n.p.	86.6
Spou:	1976.1



ZŠ s poruchami reči: 6 727.3 m2

SSPŠAT: 1 208.8 m2

V Bratislave, 11.8.2004





















Komisia	Schválený materiál	Neschválený materiál	Poznámky komisie
Komisia správy majetku a miestnych podnikov	Áno	Nie	Materiál bol schválený v navrhnutom znení v alternatíve A) písm. a) a b)
Komisia športu	Nie	Áno	Materiál nebol schválený
Komisia kultúry a mládeže	-	-	Materiál nebol predložený
Školská komisia	-	-	Materiál nebol predložený
Komisia územného plánu, výstavby a rozvoja	-	-	Materiál nebol predložený
Finančná komisia	-	-	Materiál nebol predložený
Komisia sociálna a bytová	-	-	Materiál nebol predložený
Komisia investičných činností	-	-	Materiál nebol predložený
Komisia životného prostredia a verejného poriadku	-	-	Materiál nebol predložený
Komisia dopravy, mobility a bezbariérovosti	-	-	Materiál nebol predložený
Mandátová komisia	-	-	Materiál nebol predložený
Komisia verejného záujmu	-	-	Materiál nebol predložený
Miestna rada			