

„NECHAJME BETÓNOVÚ RUŽU ROZKVITAŤ“

## SPRÁVA Z PARTICIPÁCIE PRE IHRISKO GESSAYOVA - BETÓNOVÝ KVET



Komplexné vyhodnotenie podnetov  
a koncepčný rámec obnovy vnútrobloku Gessayova

2026

Mestská časť Bratislava-Petržalka

## Obsah

1.	ÚVOD .....	3
1.1.	Ciele projektu revitalizácie .....	3
1.2.	Význam participácie pre lokalitu Gessayova .....	3
2.	CHARAKTERISTIKA LOKALITY .....	3
2.1.	Vymedzenie riešeného územia .....	3
2.2.	Širší urbanistický kontext: vnútroblok Gessayova – Námestie hraničiarov.....	3
2.3.	Architektonický unikát: príbeh „betónového kvetu“ a jeho história .....	4
2.4.	Technický stav a existujúce funkcie priestoru .....	5
2.5.	Analýza širšieho okolia: prepojenie na areál ZŠ Gessayova a areál Centra voľného času.....	7
3.	METODIKA PARTICIPATÍVNEHO ROZPOČTU.....	7
3.1.	Cieľové skupiny .....	7
3.2.	Použité nástroje .....	7
3.3.	Harmonogram participácie .....	8
4.	VYHODNOTENIE ZBERU PODNETOV .....	8
4.1.	Kvantitatívna analýza .....	8
4.2.	Kvalitatívna analýza .....	10
4.3.	Prioritizácia potrieb .....	13
4.4.	Manažment potenciálnych konfliktov v území .....	14
5.	NÁVRH PRE ZADANIE PRE REVITALIZÁCIU .....	14
5.1.	Priestorový koncept a zachovanie vizuálnej identity „kvetu“ .....	14
5.2.	Kľúčové technické požiadavky pre projektanta.....	14
5.3.	Navrhované funkčné zóny a mobiliár .....	15
5.4.	Odporúčania pre bezbariérovosť a bezpečnosť .....	16
6.	ZÁVER A ĎALŠIE KROKY .....	16
6.1.	Implementácia výsledkov do projektovej dokumentácie .....	16
6.2.	Indikatívny harmonogram ďalšieho postupu.....	17
7.	FOTODOKUMENTÁCIA SÚČASNÉHO STAVU.....	18
8.	SPRACOVATEĽSKÝ TÍM.....	26

## 1. ÚVOD

Záverečná správa z participatívneho procesu revitalizácie verejného priestranstva Gessayova predstavuje kľúčový dokument, ktorý sumarizuje potreby, predstavy a priority obyvateľov mestskej časti Bratislava-Petržalka. Lokalita vnútrobloku na Gessayovej ulici, známa najmä svojím ikonickým betónovým ihriskom v tvare kvetu, tvorí dôležitý spoločenský a rekreačný uzol pre miestnu komunitu.

### 1.1. Ciele projektu revitalizácie

Cieľom tohto procesu nie je len technicky obnoviť zastarané povrchy, ale vrátiť tomuto priestoru život a funkčnosť, ktorá zodpovedá nárokom 21. storočia. Samospráva pristúpila k participácii s vedomím, že kvalitný verejný priestor môže vzniknúť len vtedy, ak reflektuje reálne skúsenosti a požiadavky tých, ktorí ho denne využívajú – od detí zo susednej základnej školy, cez rodiny miestnej komunity a športovcov až po seniorov hľadajúcich pokoj a tieň.

### 1.2. Význam participácie pre lokalitu Gessayova

Táto správa podrobne mapuje priebeh komunikácie s verejnosťou, analyzuje zozbierané dáta a definuje jasné zadanie pre architektov a projektantov. Participatívny proces na Gessayovej tak slúži ako modelový príklad moderného plánovania mesta, kde sa rešpekt k historickej identite sídliska (tzv. „betónová ruža“) spája s priamym zapojením občanov do rozhodovania o ich bezprostrednom okolí. **Výsledky tejto správy sú jedným z podkladov pre spracovanie ďalších stupňov dokumentácie obnovy vnútrobloku.**

## 2. CHARAKTERISTIKA LOKALITY

### 2.1. Vymedzenie riešeného územia

Riešené územie netvorí len samotná plocha „betónového kvetu“, ale ucelená časť vnútrobloku Gessayova. Územie má v širšom kontexte geometrický tvar lichobežníka, ktorý je prirodzene ohraničený sieťou chodníkov pre peších a parkoviskom.

#### Hranice a obsah riešeného územia:

- **Severná, východná a západná hranica:** Tvorená hlavnými pešími ťahmi vnútrobloku, ktoré oddeľujú riešenú plochu od bytovej zástavby a školských areálov.
- **Južná hranica:** Na rozdiel od ostatných strán, južnú hranicu netvorí chodník pre peších, ale priamy dotyk s parkoviskom.
- **Súčasť riešenia:** Do územia je okrem telesa „betónového kvetu“ plne integrovaný aj okolitý park (zeleň), novovybudované detské ihrisko a existujúca workoutová zóna.
- **Rozšírenie o zónu pre seniorov:** Súčasťou zadania je aj využitie pásu zelene situovaného medzi chodníkom a parkoviskom na južnej strane, kde sa plánuje umiestnenie workoutových prvkov pre seniorov.

### 2.2. Širší urbanistický kontext: vnútroblok Gessayova – Námestie hraničiarov

Riešené územie sa nachádza v srdci jednej z najstarších obytných zón Petržalky. Vnútroblok je ohraničený bytovými domami na Gessayovej ulici a Námestím hraničiarov, čo vytvára prirodzene

chránený, poloverejný priestor. Lokalita je strategicky umiestnená v blízkosti dôležitej radiály mestskej hromadnej dopravy (električková trať), čo z nej robí tranzitný bod pre peších smerujúcich do centra mesta alebo k Chorvátskemu ramenu.

### 2.3. Architektonický unikát: príbeh „betónového kvetu“ a jeho história

Dominantným prvkom vnútrobloku je rozsiahle asfaltovo-betónové ihrisko, ktorého pôdorys tvorí štylizovaný geometrický obrazec kvetu (často označovaný aj ako „betónová ruža“). Tento prvok je unikátnym pozostatkom urbanistického plánovania zo 70. rokov, kedy sa kládol dôraz na estetizáciu betónových plôch sídliska.

**Identita:** „Kvet“ nie je len plochou na šport, ale vizuálnym symbolom lokality, ktorý si obyvatelia pamätajú generácie.

**Kultúrna hodnota:** V kontexte súčasného vnímania modernistickej architektúry predstavuje toto ihrisko hodnotné dedičstvo, ktoré si vyžaduje citlivý prístup k obnove, aby sa zachovala jeho čitateľná geometria aj pre budúcnosť.



Obrázok 1 - ortofotomapa r.1985



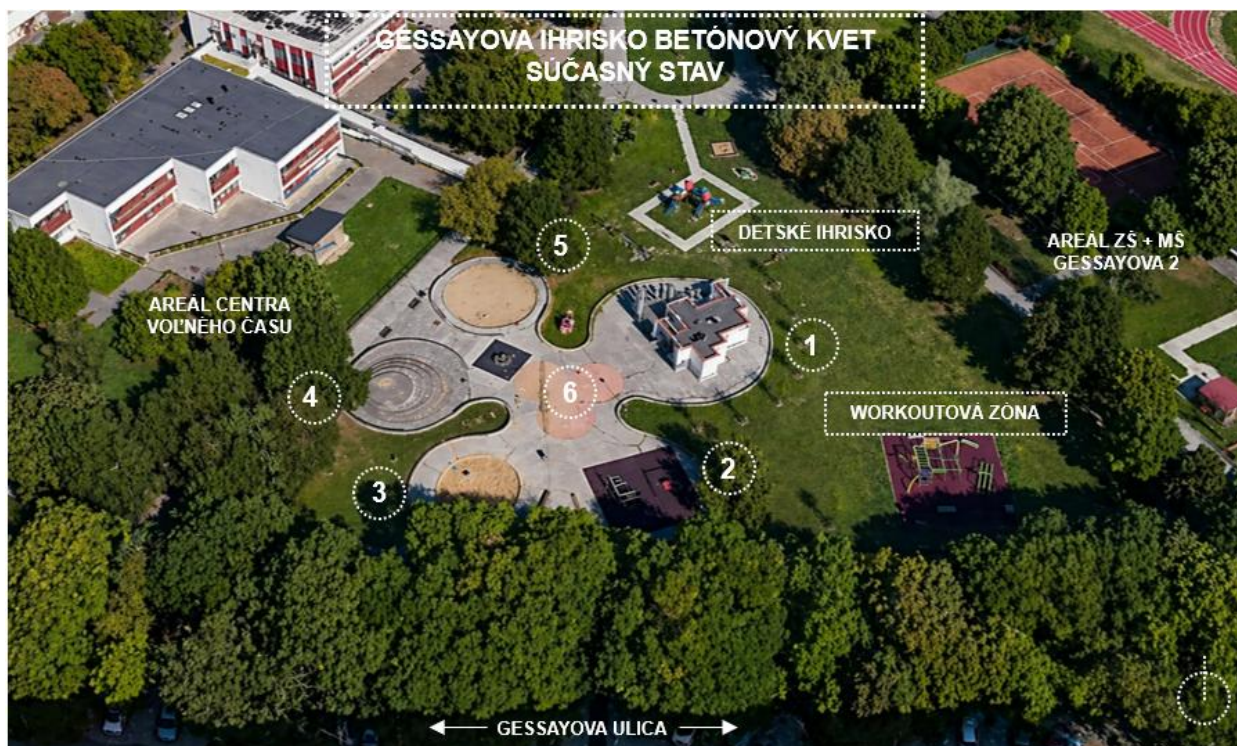
Obrázok 2 - ortofotomapa r.2025

## 2.4. Technický stav a existujúce funkcie priestoru

Napriek svojej vizuálnej sile vykazuje súčasný stav územia značnú mieru opotrebovania.

- **Štruktúra a funkcie lupeňov:**

1. **Východný lupeň (Murovaný objekt):** Nachádza sa tu technická budova (sklad). Okolo objektu je plocha so zoskupením betonových pilierov, ktorá je aktuálne nevyužitá a zanedbaná a vytvára neprehľadné zákutia.
2. **Juhovýchodný lupeň (Workout):** Segment s cvičebnými prvkami (hrazdy a pod.) na cvičenie s vlastnou váhou.
3. **Juhozápadný lupeň (Pieskovisko):** Kruhová plocha s pieskom, situovaná medzi workoutom a betónovou pyramídou. Služi ako ihrisko pre menšie deti.
4. **Západný lupeň (Betónová pyramída):** Členitá, výškovo modelovaná betónová plocha. Betón je zvetraný bez konkrétneho funkčného využitia.
5. **Severný lupeň (Štrková plocha):** Segment vyplnený štrkovým podkladom. Je to vizuálne prázdny priestor bez osadeného mobiliáru, ktorý momentálne neplní žiadnu konkrétnu funkciu.
6. **Centrálné jadro „Trojlístok“:** Bod spojenia lupeňov s časti štrkovým a časti pôvodným asfaltovým povrchom v havarijnom stave. V stredovom trojlístku je osadený funkčný kolotoč.



Obrázok 3 – popis súčasného stavu

- **Povrchy:** Asfaltové vrstvy sú popraskané, nerovné a na mnohých miestach poškodené, čo zvyšuje riziko úrazu pri hre a športe.
- **Mobiliár:** Pôvodné lavičky a herné prvky sú esteticky aj technicky zastarané
- **Mikroklimatické podmienky:** Prevažujúca betónová plocha spôsobuje v letných mesiacoch prehrievanie priestoru (efekt tepelného ostrova), pričom absentujú zatienené zóny pre oddych.
- **Prístupnosť a bezpečnosť:** Špecifikom vnútrobloku je absencia oplotenia herných plôch. Tento koncepčný zámer vytvára otvorený a slobodný priestor pre deti, ktorý ich neizoluje od zvyšku parku. Zároveň však táto otvorenosť, pri súčasnom zákaze voľného pohybu psov, kladie vysoké nároky na vzájomný rešpekt a jasné zónovanie aktivít, ktoré v súčasnosti nie je dostatočne čitateľné.

### Nadväznosť na modernizované plochy

V bezprostrednom dotyku s touto historickou štruktúrou sa nachádzajú dva dôležité funkčné body, ktoré zásadne ovplyvňujú potreby revitalizácie samotného „kvetu“:

- **Novovybudované detské ihrisko:** Moderná herná zóna s aktuálnymi prvkami a bezpečnými dopadovými plochami. Je riešená ako otvorený, neoplotený priestor, čo podporuje voľný pohyb a vizuálne rozširuje riešené územie detského ihriska.
- **Workoutová zóna:** Samostatná plocha so špecializovanými prvkami pre cvičenie s vlastnou váhou na odpruženej fialovej ploche, ktorá satureovala dopyt po silovom športe v lokalite.

### Zhodnotenie funkčných väzieb:

Prítomnosť moderného detského ihriska a workoutu v priamom susedstve znamená, že „betónový kvet“ už nemusí plniť funkciu klasického ihriska. Revitalizácia sa preto môže sústrediť na doplnkové funkcie, ktoré v území chýbajú: detskú mikromobilitu (využitie geometrie lupeňov na dráhy pre odrážadlá), pobytovú kvalitu so zameraním na mikroklimu (stredový bod a tieň) a urbanistické zjednotenie starých a nových častí vnútrobloku do jedného estetického funkčného celku.

## 2.5. Analýza širšieho okolia: prepojenie na areál ZŠ Gessayova a areál Centra voľného času

Bezprostredné susedstvo so Základnou školou Gessayova 2 a Centrom voľného času definuje hlavnú používateľskú skupinu – deti a mládež. Priestor slúži ako neformálne predĺženie školského dvora a miesto pre mimoškolské aktivity.

## 3. METODIKA PARTICIPATÍVNEHO ROZPOČTU

### 3.1. Cieľové skupiny

Participatívny proces bol navrhnutý ako otvorený dialóg, do ktorého sa mohol zapojiť každý, kto daný priestor využíva alebo ho pokladá za dôležitý pre lokalitu. Cieľom nebolo obmedziť diskusiu len na obyvateľov v priamom styku s týmto verejným priestranstvom, ale získať reprezentatívny pohľad všetkých aktérov v území:

- **Obyvatelia priľahlých bytových domov vnútrobloku:**  
primárna skupina ovplyvnená hlukom a vizuálnou kvalitou.
- **Žiaci 2. stupňa ZŠ Gessayova 2:**  
táto skupina bola zapojená špecifickou kreatívnou formou workshopu a súťaže.
- **Široká verejnosť:**  
návštevníci z iných častí Petržalky, ktorí využívajú lokalitu na šport alebo tranzitný uzol smerom k električkovej trati a Chorvátskemu ramenu.

### 3.2. Použité nástroje

Dáta boli zbierané kombináciou kvalitatívnych a kvantitatívnych metód, aby sme získali čo najpresnejší obraz o potrebách lokality:

#### **Obyvatelia a široká verejnosť:**

Zber dát bol realizovaný hybridnou formou kombinujúcou online dotazníkový prieskum s fyzickými dotazníkmi dostupnými v neďalekej Pekárni Háj, čo umožnilo zapojenie rôznych vekových skupín obyvateľov.

#### **Žiaci 2. stupňa ZŠ Gessayova 2:**

Kreatívny workshop a súťaž ako špecifický nástroj zameraný na mladú generáciu. Žiaci formou výtvarných a architektonických projektov navrhovali využitie vnútra „betónového kvetu“ pri zachovaní jeho pôvodného geometrického tvaru.

### 3.3. Harmonogram participácie

Fáza	Aktivita	Termín
I. Príprava	Príprava metodiky, dotazníkov a spustenie informačnej kampane.	Október 2025
II. Realizácia zberu	Spustenie online a fyzického dotazníka (v pekárni), diskusie s občanmi.	November 2025
III. Ukončenie zberu	Finálny termín pre dotazníky a žiacke workshopy.	Do 28. 11. 2025
IV. Analýza a spracovanie	Kvantitatívne a kvalitatívne vyhodnotenie dát, spracovanie komplexnej záverečnej správy.	December 2025 – február 2026
V. Príprava zadania	Transformácia výsledkov participácie do odborných požiadaviek pre projektanta (PD).	Marec – Apríl 2026
VI. Odovzdanie	Finálne zadanie ako podklad pre verejné obstarávanie projektových prác.	Máj 2026

## 4. VYHODNOTENIE ZBERU PODNETOV

### 4.1. Kvantitatívna analýza

Do procesu zberu podnetov sa zapojilo celkovo **255 účastníkov**, ktorí využili rôzne formy participácie. Základným pilierom bol dotazníkový prieskum, ktorý vyplnilo spolu **232 respondentov**.

#### Rozdelenie respondentov podľa formy zapojenia:

- Online dotazník: 192 respondentov (predstavuje hlavný digitálny kanál zberu dát).
- Fyzický dotazník: 40 respondentov (najmä seniory a obyvatelia bez prístupu k internetu).
- Žiacke projekty: 23 žiakov 2. stupňa ZŠ Gessayova (špecifická skupina budúcich užívateľov).

#### Demografická štruktúra účastníkov dotazníka:

Z hľadiska rodového rozloženia pri dotazníkovom prieskume (232 respondentov) vykazovali vyššiu mieru aktivity ženy.

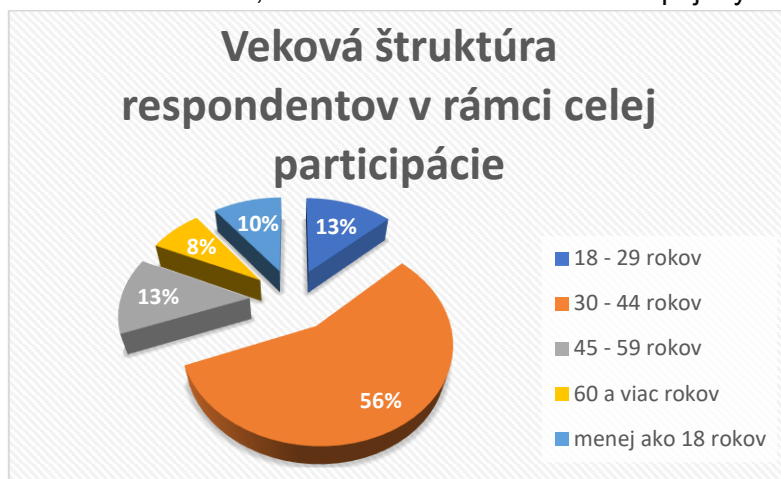
- Ženy: 147 respondentiek (63,4 %)
- Muži: 85 respondentov (36,6 %)

Účasť 40 obyvateľov prostredníctvom fyzických dotazníkov potvrdila opodstatnenosť kombinovanej formy zberu dát, nakoľko táto skupina by inak zostala v online priestore

nezachytená. Spolu s kreatívnymi návrhmi 23 žiakov tak máme k dispozícii pestrú vzorku názorov.

### Veková štruktúra respondentov

Analýza vekového zloženia respondentov poukazuje na silné zastúpenie generácie v produktívnom veku, dominuje veková kategória 30 - 44 rokov. Pri návrhu realizácie by sa preto mal brať silný ohľad na potreby rodín a aktívnych ľudí v tomto veku, ale súčasne je nutné dbať aj na bezpečnosť ohľadom na seniorov, ktorí tvoria necelú desatinu zapojených.



Graf 1 – veková štruktúra respondentov

### Štruktúra respondentov podľa miesta bydliska

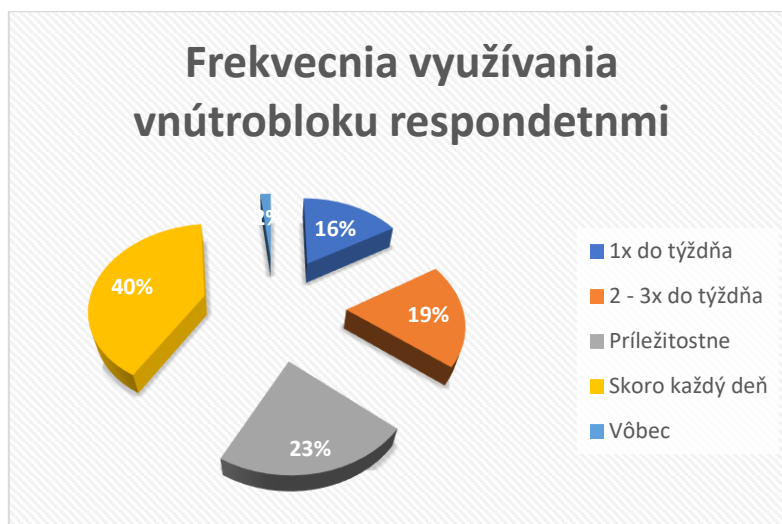
To, že priestor slúži ako tranzitný uzol k električke a Chorvátskemu ramenu a cieľ pre širšiu verejnosť, potvrdzuje skutočnosť, že najväčšia skupina respondentov pochádza mimo bezprostredného okolia vnútrobloku, tvoreného ulicami Gessayova, Hrobákova, Námestie hraničiarov a Osuského. Obyvatelia Gessayovej ulice a Námestia hraničiarov tvoria spolu 47% respondentov, čo predstavuje výrazné zastúpenie priamo dotknutej komunity. Tento pomer je ideálny pre vyvážený návrh realizácie, ktorý musí skĺbiť potreby miestnych (ticho, zeleň, bezpečnosť) s potrebami širšej verejnosti (šport, kvalitné pešie prepojenia).



Graf 2 – štruktúra respondentov podľa bydlisk

### Frekvencia využívania vnútrobloku respondentmi

Najväčšiu skupinu tvoria respondenti, ktorí sa v lokalite pohybujú skoro každý deň (40%). Spolu so skupinou návštevníkov, využívajúcich priestor 2-3x do týždňa (19%) tvoria nadpolovičnú väčšinu (60%) všetkých účastníkov prieskumu. Necelá štvrtina respondentov (23%) navštevuje lokalitu príležitostne, čo naznačuje širší význam lokality aj pre ľudí mimo najbližšieho susedstva. Vysoký podiel denných užívateľov podčiarkuje dôležitosť revitalizácie. Priestor slúži primárne na každodennú rekreáciu a tranzit, čo kladie vysoké nároky na kvalitu povrchov, bezpečnosť a funkčnosť mobiliáru.



Graf 3 – frekvencia využívania vnútrobloku

## 4.2. Kvalitatívna analýza

Zber podnetov ukázal, že vnútroblok s betónovým kvetom nie je anonymnou plochou, ale priestorom so silnou citovou väzbou, kde sa stretávajú tri generácie užívateľov.

Analýza odpovedí odhalila kľúčový paradox: obyvatelia oceňujú veľkorysosť a bezpečnosť izolovaného vnútrobloku, no zároveň vnímajú rastúcu potrebu jeho celkovej modernizácie, aby priestor opäť naplno slúžil svojmu účelu.

### Dominancia rodinnej rekreácie

Primárne, podľa výsledkov participácie (využívanie detského ihriska uviedlo až 107 respondentov), slúži vnútroblok ako komunitný uzol pre rodičov s deťmi. Toto koreluje s demografiou prieskumu, kde dominuje veková skupina 30 – 44 rokov (56%).

#### Implikácia pre návrh:

Revitalizácia musí kásť dôraz na moderné a bezpečné herné prvky.

### Priestor pre relax a pobyt

Kategória „Prechádzka“ (73) potvrdzuje status lokality ako dôležitého tranzitného uzla smerom k električke a Chorvátskemu ramenu.

#### Implikácia pre návrh:

Zámerom návrhu je zmeniť charakter tohto uzla z komunikačnej spojnice na cieľ cesty.

### Multigeneračná športová zóna a detská mobilita

Hoci športové aktivity (8 + 5) dosahujú nižšie čísla, vníma sa to ako dôsledok súčasných limitov územia, ktoré nevyhovuje rýchlemu tranzitu (beh (3), bicykel(1)).

### Implikácia pre návrh:

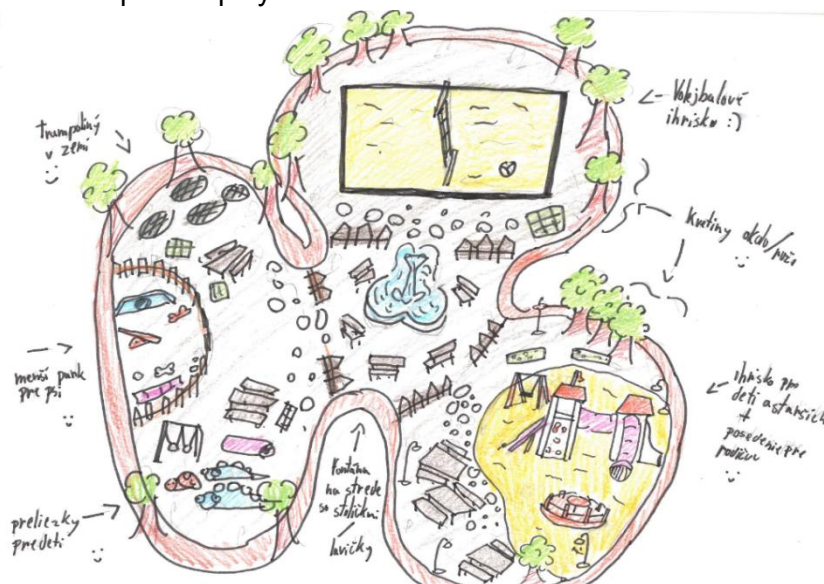
Potenciál uzla sa využije na podporu mikromobility detí. Mierke vnútrobloku vyhovuje napríklad pumptrack alebo dráha pre kolobežky a odrážadlá ako bezpečnejší priestor na pohyb najväčšej skupiny užívateľov.

### Špecifické potreby detí a mládeže

Autentickým vstupom do kvalitatívnej analýzy sú výtvarné návrhy 23 žiakov 2. stupňa ZŠ Gessayova. Zatiaľ čo dospelí respondenti v dotazníku uprednostňovali skôr pasívny relax a parkové úpravy, mladšia generácia sa prioritizuje dynamickú vybavenosť. V návrhoch dominujú interaktívne prvky ako kolotoč (20 hlasov), trampolíny (16 hlasov), pričom dôležitým aspektom zostáva zachovanie funkčnej zelene.

### Implikácia pre návrh:

Výsledky potvrdzujú potrebu funkčnej diverzity územia. Aby lokalita „Betónový kvet“ neplnila len tranzitnú funkciu, je nevyhnutné integrovať atraktívne herné a športové prvky pre staršie deti, ktoré v súčasnosti absentujú. Návrh by mal citlivo kombinovať zóny pre aktívny pohyb s oddychovými plochami pre dospelých a seniorov.



Obrázok 4 – jeden z návrhov žiakov



Obrázok 5 - jeden z návrhov žiakov

## Súžitie komunit a rešpektovanie zón

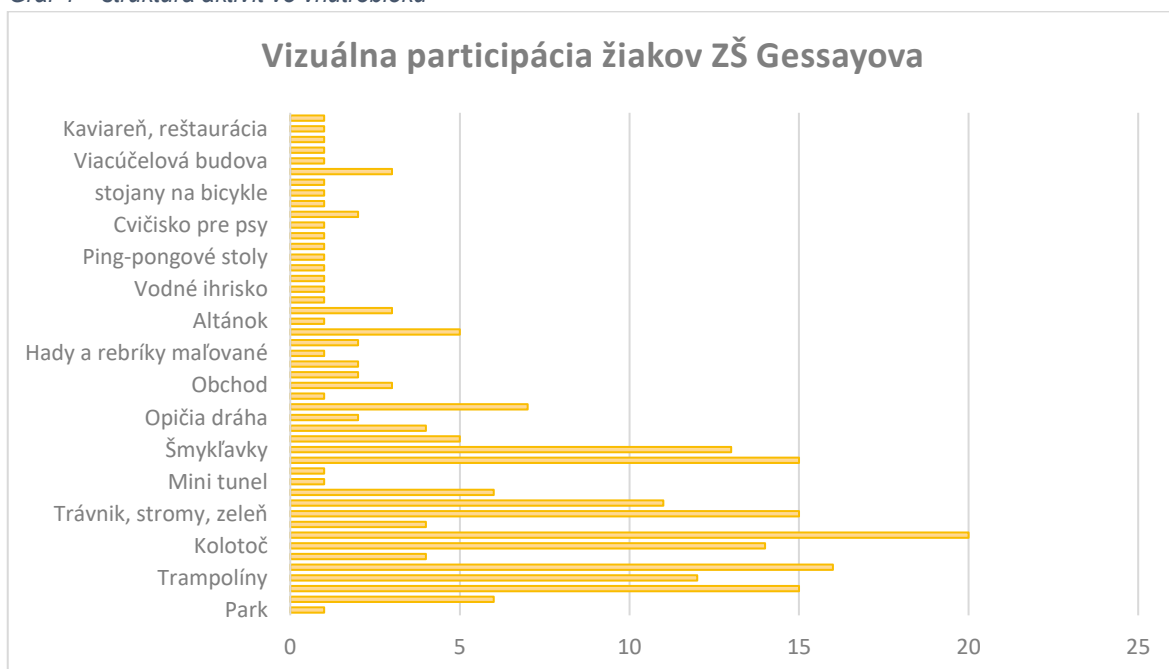
Analýza ďalej ukazuje potrebu zosúladiť rôzne spôsoby využívania priestoru na pomerne kompaktnej ploche. Dáta potvrdzujú, že vnútroblok je zdieľaným priestorom pre psíčkarov (17) aj pre rodiny s deťmi (107). Súčasne nižšie zastúpenie relaxačných aktivít, ako je posedenie na lavičke (13) naznačuje príležitosť pre zvýšenie komfortu a atraktivity prostredia.

### Implikácia pre návrh:

Rešpektuje sa identita miesta ako otvoreného ihriska, pričom sa namiesto bariér využije „mäkké zónovanie“ na vymedzenie herných plôch. Systém regulácie a zákaz voľného pohybu psov v priestore zostáva v platnosti, no otvára sa diskusia o alternatívnom riešení potrieb majiteľov psov v širšom okolí, čo by vnútroblok koncepčne odľahčilo a posilnilo bezpečnosť.



Graf 4 – štruktúra aktivít vo vnútrobloku



Graf 5 – vizualizácia participácie žiakov

### 4.3. Prioritizácia potrieb

Analýza odpovedí na otázku „Čo by komunita v lokalite uvítala?“ definuje jasné smerovanie vnútrobloku k zelenšiemu a funkčne pestrejšiemu priestoru. Obyvatelia sa vo svojich návrhoch sústredia najmä na kvalitu pobytu a nové možnosti využitia, ktoré posilnia komunitný charakter.

#### Dominancia parku

Najvýraznejšou prioritou (110 podnetov) je posilnenie prírodných prvkov vnútrobloku. Obyvatelia preferujú riešenia, ktoré zlepšujú estetický a teplotný komfort územia.

#### Implikácia pre návrh:

Revitalizácia sa zameria na premyslené doplnenie zelene a vytvorenie mikro-oáz, ktoré prirodzene doplnia geometriu „betónového kvetu“ a vytvoria príjemný tieň pre oddychové zóny.

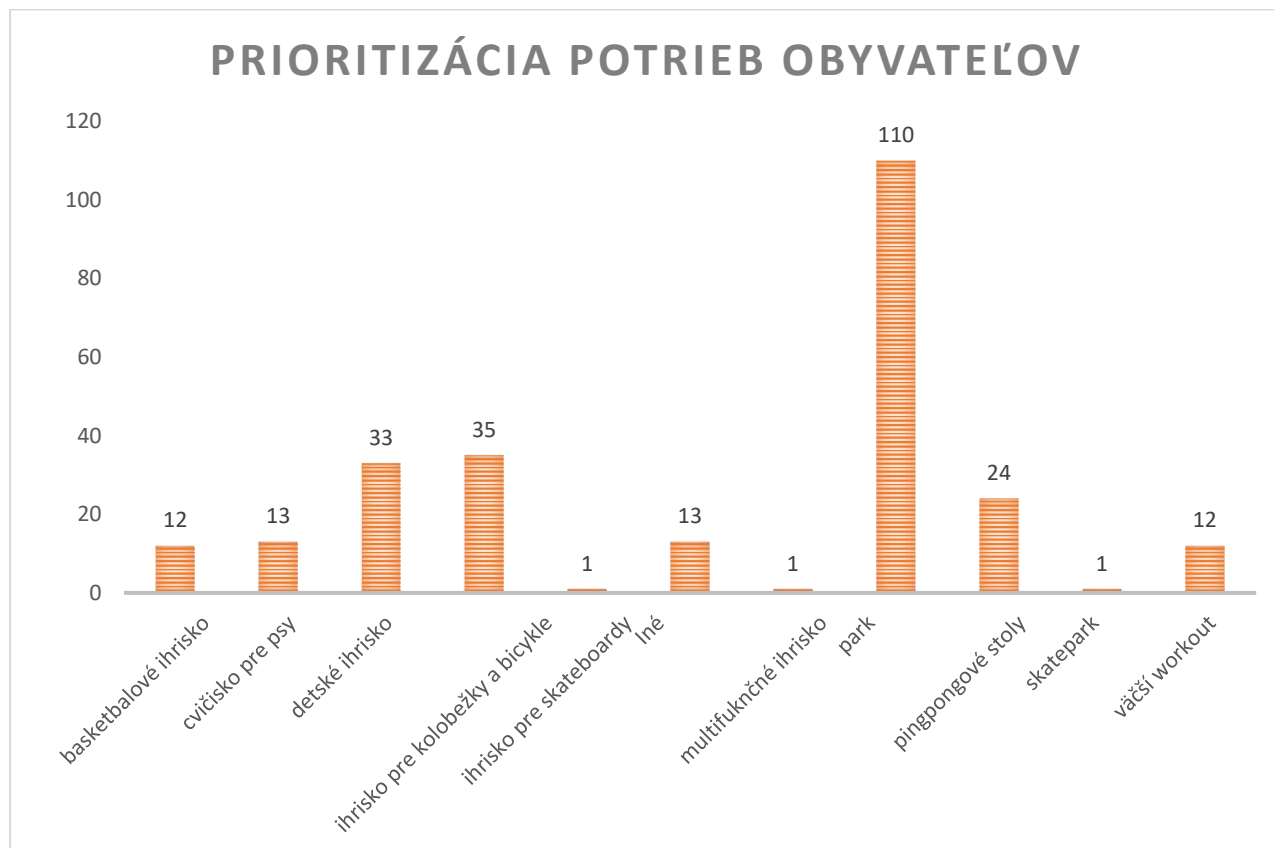
#### Integrácia funkcií pre komunitu

Vysoký dopyt po nových aktivitách (kolobežky, ping-pong) potvrdzuje požiadavku na vysokú mieru funkčnej a priestorovej synergie, kde jednotlivé prvky na seba nadväzujú a vzájomne sa dopĺňajú.

Požiadavka na dráhy pre kolobežky a bicykle naznačuje smerovanie k použitiu multifunkčných povrchov, ktoré v rámci kvetu ponúknu bezpečný priestor pre deti. Doplnenie interaktívnych prvkov, napr. ping-pong umožní transformovať priestor na dôležitý komunitný bod, ktorý aj na malej ploche ponúkne pestré využitie.

#### Implikácia pre návrh:

Prioritou je dosiahnuť vysokú mieru priestorovej synergie. Namiesto budovania nových areálov sa návrh zameria na prepojenie funkcií v rámci jednej plochy s rešpektovaním pôvodnej geometrie betónového kvetu.



Graf 6 – prioritizácia potrieb obyvateľov

#### 4.4. Manažment potenciálnych konfliktov v území

Cieľom revitalizácie nie je len obnova súčasných betónových konštrukcií a pridanie nových funkcií, ale aj eliminácia dlhodobých stretov záujmov, najmä medzi rodinami s deťmi a majiteľmi psov a obyvateľmi hľadajúcimi pokoj.

##### Implikácia pre návrh:

- **Transformácia štruktúr:** Zachovanie pôvodných konštrukcií „betónového kvetu“ umožní jasne zdefinovať hranice jednotlivých aktivít. Nové stvárnenie týchto plôch určí ich primárny účel, čím sa predíde nežiaducemu prekryvaniu funkcií v jednom bode.
- **Mäkké zónovanie:** Namiesto budovania bariér a plotov, ktoré by priestor opticky trieštili, sa využijú „mäkké“ deliace prvky. Konfliktné zóny budú oddelené účelnou výsadbou zelene alebo zmenou materiálov, čo zabezpečí čitateľnosť priestoru a bezpečnosť pre všetky skupiny užívateľov.
- **Separácia dynamických a statických funkcií:** V rámci členitého pôdorysu „kvetu“ je nevyhnutné priestorovo oddeliť dráhy pre kolobežky a bicykle od ostatných zón (napr. športové a relaxačné prvky v iných segmentoch). Tým sa predíde kolíziám detí v pohybe s užívateľmi statického vybavenia. Zároveň musí návrh ošetriť miesta výjazdov na vonkajšie obvodové chodníky, aby sa zabránilo nekontrolovanému vjazdu detí do dráhy prechádzajúcich chodcov.
- **Akustická regulácia:** Vzhľadom na tesnú blízkosť obytných domov a dopyt po dynamických prvkoch je kľúčový výber certifikovaných, akusticky tlmených technológií. Tieto prvky by mali byť v rámci kvetu umiestnené s ohľadom na maximálne možný odstup od okien a doplnené vertikálnou zeleňou, ktorá čiastočne prispeje k pohlcovaniu hluku.

## 5. NÁVRH PRE ZADANIE PRE REVITALIZÁCIU

### 5.1. Priestorový koncept a zachovanie vizuálnej identity „kvetu“

**Zachovanie geometrie:** Kľúčovou požiadavkou je zachovanie pôvodného pôdorysu „betónového kvetu“. Geometria lupeňov musí zostať čitateľná aj po výmene povrchov.

**Materiálové riešenie a mikroklima:** Nahradiť degradovaný asfalt a betón modernými, vodopriepustnými a estetickými povrchmi. Pre herné zóny je nutné vybrať vodopriepustný povrch, ktorý zabezpečí útlm hluku.

**Antivandal štandard:** Všetok osadený mobiliár a herné prvky musia byť v antivandal vyhotovení (odolnosť voči mechanickému poškodeniu, sprejerstvu a nepriaznivým vplyvom počasia). V rámci nádob na odpad uprednostňujeme typizované koše, používané v mestskej časti.

**Vizuálne zjednotenie:** Prepojiť „kvet“ s existujúcim novým detským ihriskom a workoutom pomocou jednotného dizajnového jazyka a farebnosti.

### 5.2. Kľúčové technické požiadavky pre projektanta

Spracovanie projektovej dokumentácie podlieha povinnosti implementovať nasledujúce technické špecifikácie a podmienky

- **Materiálové riešenie a mikroklima:** Nahradenie nepriepustných vrstiev (asfalt, betón) modernými vodopriepustnými povrchmi. Pre herné zóny a dráhy bude použitý EPDM povrch, ktorý popri tlmení nárazov a hluku umožňuje vertikálne vsakovanie, pričom jeho

podložie je technicky vyspádované pre odvod nadbytočnej vody k vegetácii v centrálnom jadre.

- **Parková výsadba a krajnotvorba:** V rámci plôch zelene je potrebné doplniť kostrové dreviny v rámci trávnatých plôch a navrhnuť komplexnú výsadbu s nízkou intenzitou údržby. Táto výsadba by mala reflektovať a esteticky dotvárať ústredný prvok „betónový kvet“ s prihliadnutím na ekologickú a mikroklimatickú funkciu zelene v urbanizovanom prostredí.
- **Antivandal štandard:** Všetky navrhované prvky (lavičky, stoly, herné komponenty, koše) musia byť v **antivandal vyhotovení** (odolné voči mechanickému poškodeniu a sprejerstvu) s vysokou životnosťou a čo najnižšou údržbou. V rámci košov uprednostňujeme použitie typizovaného koša, používaného v mestskej časti.
- **Akustické tlmenie:** Povinná inštalácia certifikovaných akustických izolácií pri dynamických prvkoch. Dráhy pre kolobežky umiestniť v maximálnom možnom odstupe od fasád obytných domov.
- **Manažment tieňa:** Kvôli technickým limitom podložia pod betónovou pyramídou, v prípade jej zachovania, riešiť tienenie tejto časti **technickými prvkami** (slnečné plachty/pergoly) alebo **vertikálnou zeleňou** na konštrukciách.
- **Vodozádržné opatrenia:** Smerovanie zrážkovej vody z plochy lupeňov pomocou spádovania terénu do centrálného bodu k trom stromom, čím sa vytvorí prirodzený systém mikrozávlahy pre vysadenú vegetáciu. Systém kombinuje prirodzenú infiltráciu cez priepustné povrchy s cieľným spádaním, čím v jadre vzniká posilnená mikrozávlaha pre hlavnú vegetáciu.

### 5.3. Navrhované funkčné zóny a mobiliár

Presné umiestnenie jednotlivých funkcií do konkrétnych lupeňov je ponechané na **odborné posúdenie projektanta** v ďalšej fáze projektovej prípravy. Projektant by mal pri návrhu zohľadniť technické limity územia, svetelné podmienky a akustické dosahy na okolie.

V rámci priestorového riešenia by sme **ocenili, ak by projekt umožnil zachovanie telesa betónovej pyramídy** a jeho koncepčné včlenenie do pohybovej zóny (dráha pre kolobežky), a to najmä v prípade, ak to priestorové kapacity územia dovoľia. Ideálnym cieľom je, aby tento prvok po úprave slúžil súčasne ako zóna mikroklímy a relaxu.

Funkčná plocha / zóna	Navrhovaná funkcia	Kľúčové technické požiadavky
Centrálné jadro (Trojlístok)	Komunitný bod (fixná časť)	V každom z troch stredových lupeňov umiestniť jeden solitérny strom, <b>centrálné sedenie</b> formou antivandal stolov a lavičiek okolo kmeňov.
Zóna relaxu a pohybu (Pyramída)	Synergia sedenia a dráhy	Možnosť využitia pyramídy (ak bude zachovaná) ako prepojovacieho prvku: z jednej strany <b>pobytové schody</b> (sedenie), z druhej strany plynulý prechod k <b>dráhe pre kolobežky</b> (max. 2 lupene). Tieň nad pobytovými schodmi zabezpečený <b>technickým tienením</b> alebo <b>zelenou pergolou</b> .
Kultúrny bod	Spoločenský uzol	Kreatívne využitie steny technického objektu (galéria, legálne graffity).

<b>Herná zóna</b>	<b>Interaktívny priestor</b>	Prvky pre aktívny relax ( <b>ping-pongový stôl</b> , balančné prvky) na vodopriepustnom EPDM povrchu.
<b>Južná časť (pri parkovisku)</b>	<b>Seniorský workout</b>	Inštalácia <b>workoutových prvkov pre dôchodcov</b> v priestore medzi parkoviskom a chodníkom (antivandal vyhotovenie).
<b>Zeleň v riešenom území</b>	<b>Parková výsadba</b>	Komplexná výsadba zelene v rámci voľných plôch, ktorá dotvára mikroklimu.

### Špecifikácia doplnkového mobiliáru

Okrem centrálného sedenia a pyramídy budú po obvode lupeňov osadené **antivandal lavičky**. Ich umiestnenie musí byť **selektívne** (strategické body), aby sedenie netvorilo súvislú bariéru a zachovalo vzdušnosť celého priestoru.

## 5.4. Odporúčania pre bezbariérovosť a bezpečnosť

- **Bezbariérovosť:** Odstránenie výškových rozdielov medzi lupeňmi a okolitými chodníkmi pre plynulý prístup kočíkov a osôb so zníženou pohyblivosťou.
- **Mäkké zónovanie:** Využitie nízkych kríkov a zmeny textúry povrchov namiesto plotov na oddelenie dráh pre kolobežky od zón pre seniorov.
- **Vodozadržné opatrenia:** Smerovanie zrážkovej vody z plochy lupeňov pomocou spádovania terénu do centrálného bodu k trom stromom, čím sa vytvorí prirodzený systém mikrozávlahy pre vysadenú vegetáciu. Systém kombinuje prirodzenú infiltráciu cez priepustné povrchy s cieľným spádaním, čím v jadre vzniká posilnená mikrozávlaha pre hlavnú vegetáciu.
- **Nové pešie prepojenie:** Vytvorenie priameho a bezpečného chodníka, ktorý funkčne prepojí pešiu trasu pri základnej škole s „betónovým kvetom“. Povrch by mal byť vizuálne zjednotený s okolím, z vodopriepustného materiálu, čím sa uľahčí prístup aj z tejto strany.

## 6. ZÁVER A ĎALŠIE KROKY

### 6.1. Implementácia výsledkov do projektovej dokumentácie

Tento návrh slúži ako jeden z podkladov pre spracovanie ďalších stupňov dokumentácie.

#### Projektant musí v ďalšej fáze zapracovať:

- **akustické tlmenie (dynamické prvky) kvôli blízkosti bytových domov;**
- **vyvážený pomer medzi funkčnými spevnenými plochami a vodopriepustnými povrchmi v herných zónach, doplnený o výsadbu vzrastlej zelene na zabezpečenie prirodzeného tieňa a ochladzovanie priestoru;**
- **výber materiálov a mobiliáru s vysokou životnosťou a jednoduchou údržbou.**

## 6.2. Indikatívny harmonogram ďalšieho postupu

Uvedené termíny sú odhadované a môžu sa prispôbiť dĺžke procesov verejného obstarávania a administratívnym lehotám pri schvaľovaní projektovej dokumentácie. Cieľom je dôsledná príprava, ktorá zaručí kvalitu realizovaného diela.

### Podmienky realizácie:

**Rozpočtové krytie:** harmonogram a rozsah prác v jednotlivých etapách sú priamo závislé od schválenia rozpočtu mestskej časti na príslušné kalendárne roky

**Financovanie z externých zdrojov:** samospráva bude aktívne vyhľadávať možnosti spolufinancovania z externých zdrojov (napr. fondy EÚ, štátne dotácie alebo participatívne schémy), čo môže ovplyvniť konečný termín spustenia stavebných prác

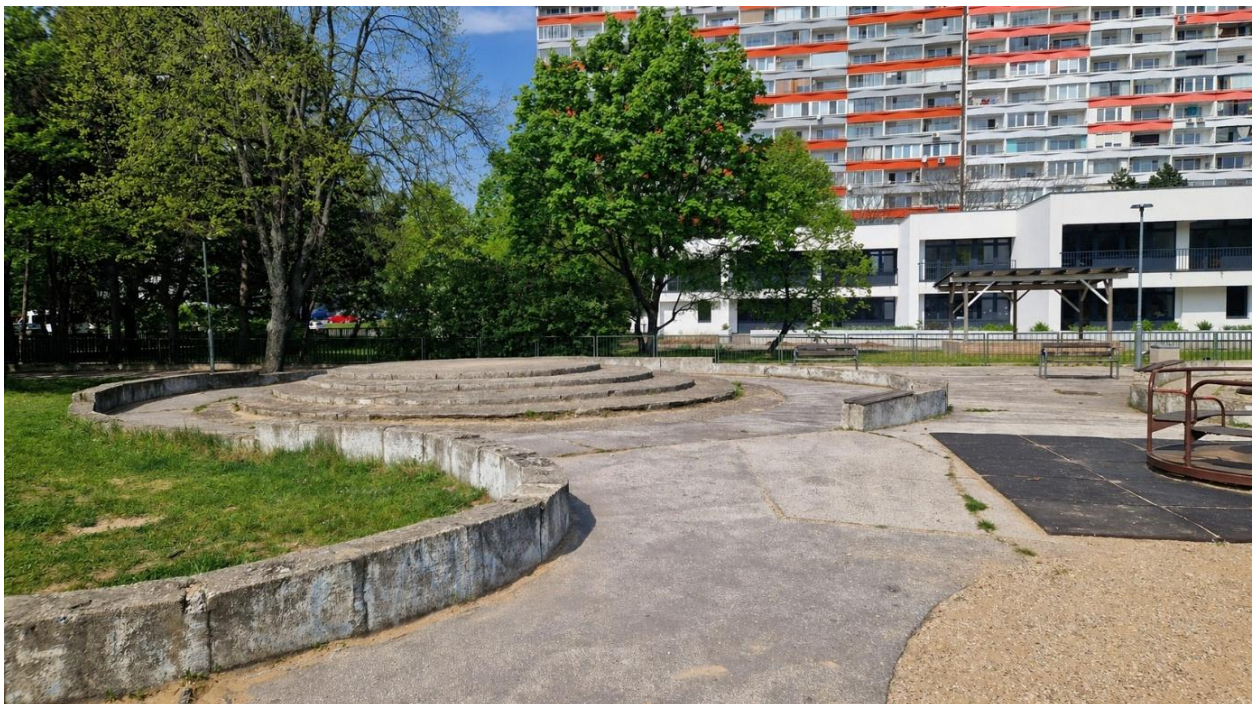
### Indikatívny harmonogram:

Predpokladaný termín	Fáza procesu
Máj- Jún 2026	Príprava a vyhlásenie verejného obstarávania na zhotoviteľa projektovej dokumentácie (PD).
Júl-november 2026	Spracovanie PD v jednotlivých stupňoch vrátane kontrolných dní, inžinierska činnosť a získanie potrebných povolení.
December 2026	Súťaž na zhotoviteľa stavebných prác.
Jar – leto 2027	<b>Realizácia stavebných prác</b> (v závislosti od klimatických podmienok a výsledkov súťaže).

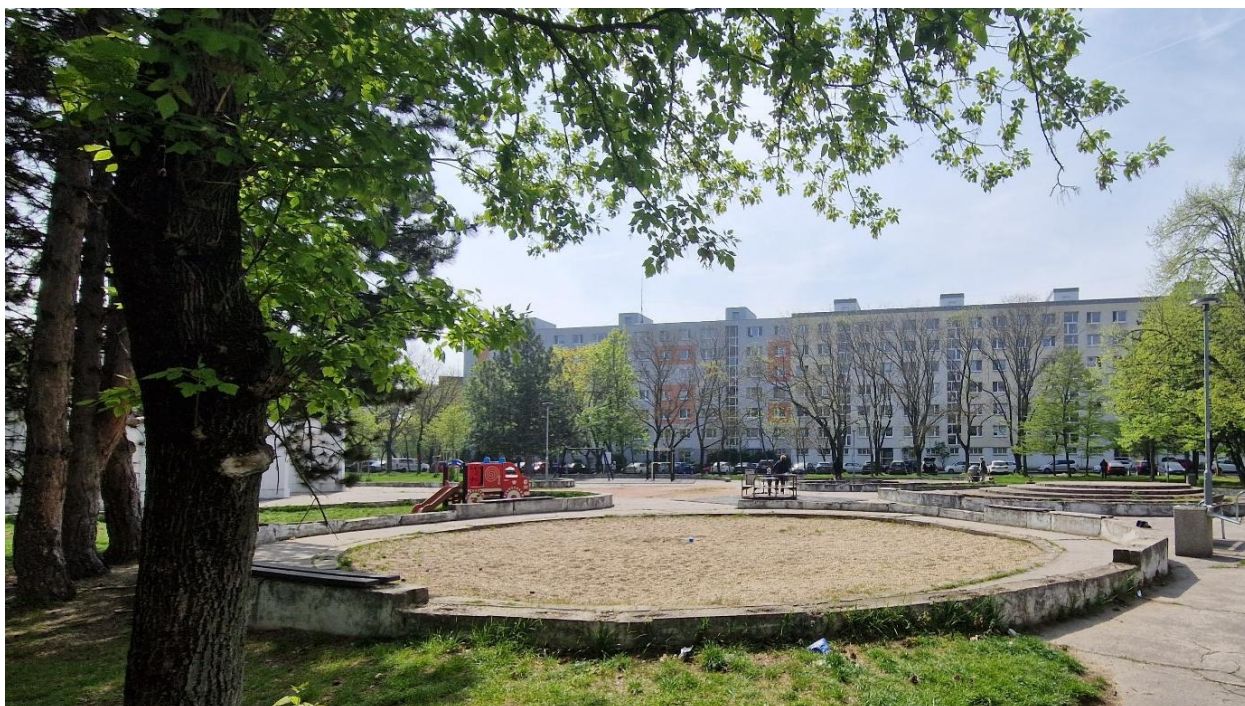
## 7. FOTODOKUMENTÁCIA SÚČASNÉHO STAVU





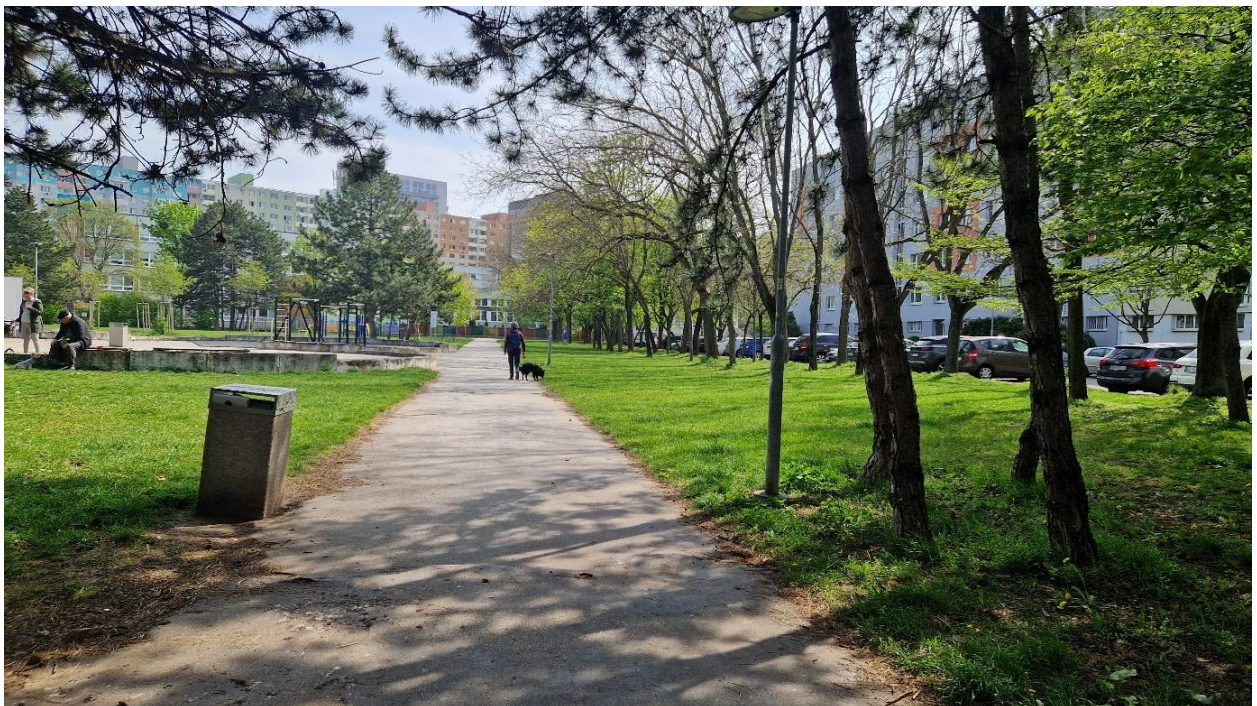












## 8. SPRACOVATEĽSKÝ TÍM

### **Spracovanie dát a vypracovanie správy:**

Ing. Miriam Kamhiyehová

### **Konzultácie:**

Ing. arch. Helena Kostková

Ing. Kristína Moroň

Referát investičných činností

### **Zber dát:**

Mgr. Katarína Vavreková

Referát komunikácie

### **Fotografie súčasného stavu:**

Ing. arch. Helena Kostková

**Mestská časť Bratislava-Petržalka, 2026.**