

Miestne zastupiteľstvo mestskej časti Bratislava-Petržalka

Materiál na rokovanie
miestneho zastupiteľstva
dňa 23.6.2020

Materiál číslo: 67/2020

Žiadosť o reguláciu parkovania elektrických kolobežiek

Predkladateľ:

Ing. Miroslav Behúl, PhD.
Ing. Branislav Kleinert

Poslanci MČ Bratislava-Petržalka

Materiál obsahuje:

1. Návrh uznesenia
2. Dôvodová správa
3. Fotodokumentácia

Zodpovedný:

Ing. Miroslav Behúl, PhD.
Ing. Branislav Kleinert

Poslanci MČ Bratislava-Petržalka

Spracovateľ:

Ing. Miroslav Behúl, PhD.
Ing. Branislav Kleinert
Ing. Marián Marton, PhD.

Poslanci MČ Bratislava-Petržalka a verejnosť

Návrh uznesenia

Miestne zastupiteľstvo mestskej časti Bratislava-Petržalka

a) Podporuje

Hlavné mesto Bratislava v prijatí účinných riešení za účelom regulácie parkovania elektrických kolobežiek na verejnom priestranstve, a to najmä s prihliadnutím na zabezpečenie priechodnosti, bezpečnosti a verejného poriadku na peších, cyklistických a cestných komunikáciách, autobusových zastávkach, vchodoch do domov, obchodov a prevádzok, parkoviskách ako aj na trávnatých, športových a rekreačných plochách.

b) Žiada

Vedenie MČ Petržalka o doručenie uznesenia miestneho zastupiteľstva MČ Petržalka vedeniu hlavného mesta Bratislava a požiadanie prevádzkovateľa o prijatie účinných opatrení v čo možno najkratšom termíne.

Dôvodová správa

V posledných mesiacoch hlavné mesto Bratislava zaznamenalo výrazný nárast počtu elektrických kolobežiek na verejnom priestranstve. Okrem pozitívneho vplyvu na ekologickú a zdieľanú mobilitu tento nárast so sebou priniesol aj negatíva vo forme blokovania peších a cyklistických komunikácií a porušovanie verejného poriadku nadmerne hlučným bezpečnostným alarmom.

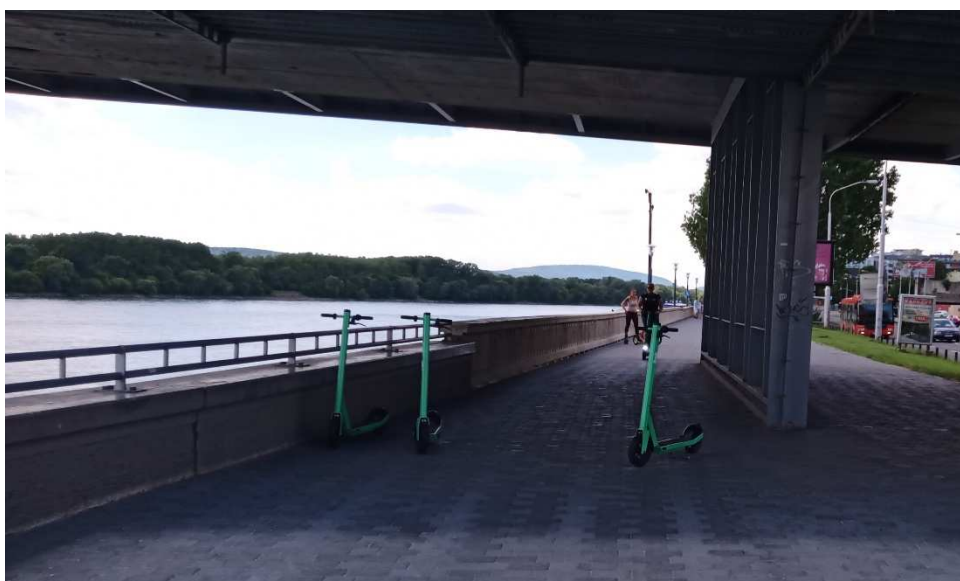
Kolobežky sú často odstavené nebezpečne nútiac chodcov vybočovať do dráhy cyklistom alebo obchádzať ich cez cestnú komunikáciu (napríklad v prípade že nechcú spustiť alarm a zobudiť dieťa v kočíku). To je obzvlášť nebezpečné najmä pre rodiny s malými deťmi, kočiarmi a detskými dvoj- a troj-kolesovými odrážacími a šliapacími bicyklami.

Ďalšou kategóriou sú nesprávne nainštalované "diaľkové" intenzívne svetlá kolobežiek, ktoré okrem nepríjemného ožarovania protiúdúcich chodcov a cyklistov predstavujú reálne nebezpečenstvo vo večerných a nočných hodinách, kedy ich účinne oslepujú a výrazne tak zvyšujú riziko nehôd a poškodenia zdravia s možnými fatálnymi následkami.

Fotodokumentácia



Obr.1 – Kolobežka ležiaca na trávě zasahujúca do vozovky



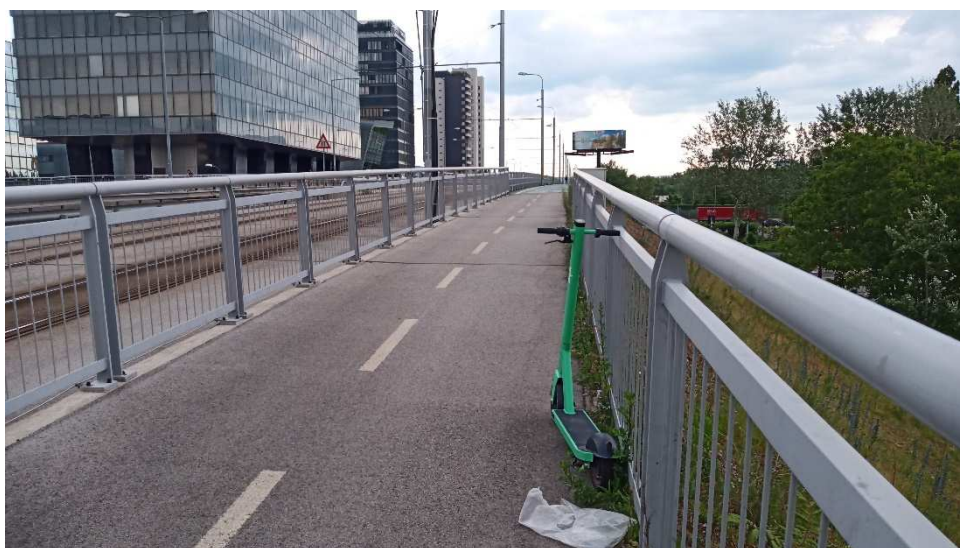
Obr.2 - Znižovanie priechodnosti frekventovanej promenády výrazne zvyšuje riziko nehody a úrazu.



Obr.3 - Kolobežka v strede pešej komunikácie.



Obr.4 - Kolobežka križujúca pešiu komunikáciu.



Obr.5 - Kolobežka nebezpečne blokujúca pravý pruh cyklotrasy na nadjazde v Petržalke